

# Instalar, Configurar e Desinstalar o Conector de Ponto de Extremidade Seguro para Windows

## Contents

---

[Introdução](#)

[Pré-requisitos](#)

[Requisitos](#)

[Componentes Utilizados](#)

[Instalação](#)

[Baixar o instalador pelo console](#)

[Instalação do conector](#)

[Switches de linha de comando](#)

[Fazer downgrade do conector para a versão anterior](#)

[Desinstalar via interface do usuário do Windows](#)

[Switches de linha de comando](#)

[Verificar](#)

[Informações Relacionadas](#)

---

## Introdução

Este documento descreve o processo para instalar e configurar o conector de Ponto de Extremidade Seguro para Windows.

## Pré-requisitos

### Requisitos

A Cisco recomenda que você tenha conhecimento destes tópicos:

- Sistema operacional Windows
- Console de endpoint seguro

### Componentes Utilizados

As informações neste documento são baseadas no Cisco Secure Endpoint for Endpoints for Windows.

As informações neste documento foram criadas a partir dos dispositivos em um ambiente específico:

- Dispositivo Windows 10
- Console de endpoint seguro

As informações neste documento foram criadas a partir de dispositivos em um ambiente de laboratório específico. Todos os dispositivos utilizados neste documento foram iniciados com uma configuração (padrão) inicial. Se a rede estiver ativa, certifique-se de que você entenda o impacto potencial de qualquer comando.

## Instalação

### Baixar o instalador pelo console

- Para baixar um instalador por configuração de política, você precisa fazer login no console do Secure Endpoint. Quando estiver no painel, crie um novo grupo ou use um existente.
- Depois que o grupo for selecionado, crie uma diretiva ou use uma existente.
- Navegue até Policy configuration Management > Policies, expanda a política e clique em Edit. Na seção Atualizações do produto, selecione a versão que deseja instalar.
- Navegue até Gerenciamento > Conector de download.
- Selecione o grupo ao qual pertence o endpoint que você deseja instalar o conector.
- Selecione Download para usar o pacote. Você pode usar o URL para compartilhá-lo para que outra pessoa possa baixar o pacote.

### Instalação do conector

Depois de baixar o instalador na máquina Windows desejada, você pode continuar a instalar o conector.

Clique em Avançar e selecione se deseja criar um atalho na Área de Trabalho.

Se desejar baixar o conector sem nenhuma configuração adicional, execute o instalador e use o Assistente.



Cisco Universal Installer Setup



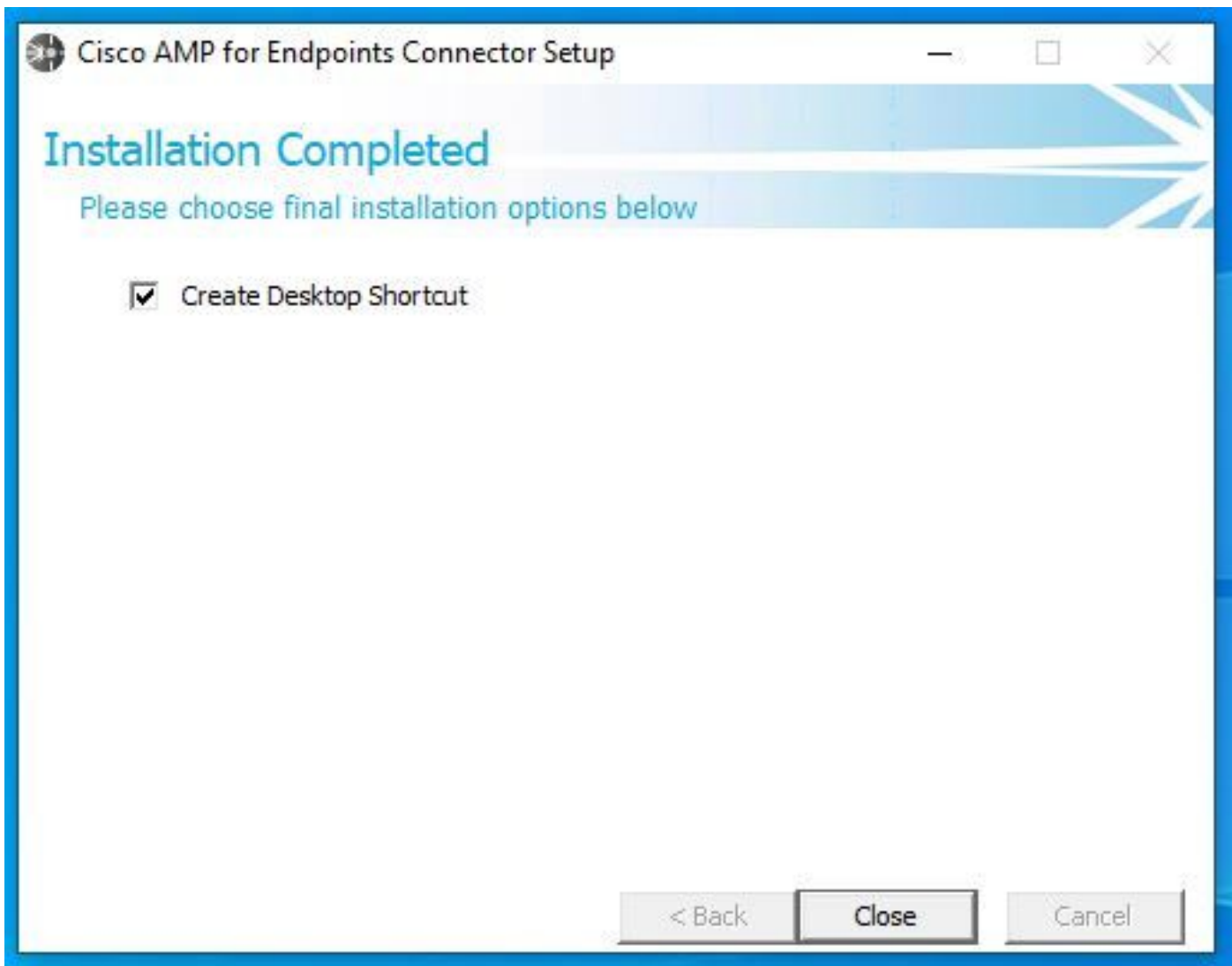
## Installing

Please wait while Cisco Universal Installer is being installed.

Extract: protectent-7.2.7-11687-28A65D84-E884-4D8F-99BD-54F67A070003.exe... 47%



Show details



## Switches de linha de comando

Os switches de linha de comando permitem automatizar a implantação do conector Secure Endpoint.

Se quiser instalar o conector com opções de linha de comando, você poderá encontrar a lista dos comandos disponíveis abaixo.

- **/desktopicon** para criar ou não o ícone da área de trabalho.
- **/startmenu** para ativar ou desativar os atalhos do menu Iniciar.
- **/contextmenu** para ativar ou desativar a opção Fazer varredura agora.
- **/remove 0** para desinstalar o conector, no entanto, arquivos e pastas do Secure Endpoint permanecem no endpoint.
- **/remove 1** para desinstalar o conector. Os arquivos e as pastas do Secure Endpoint são completamente removidos do dispositivo.
- **/uninstallpassword** se você tiver a senha de Proteção do Conector, poderá usar esse comando e adicionar a senha para desinstalar o conector.
- **/skipdfc 1** como o driver DFC é instalado por padrão, se você não quiser instalá-lo. Esse comando é útil para ignorar a instalação

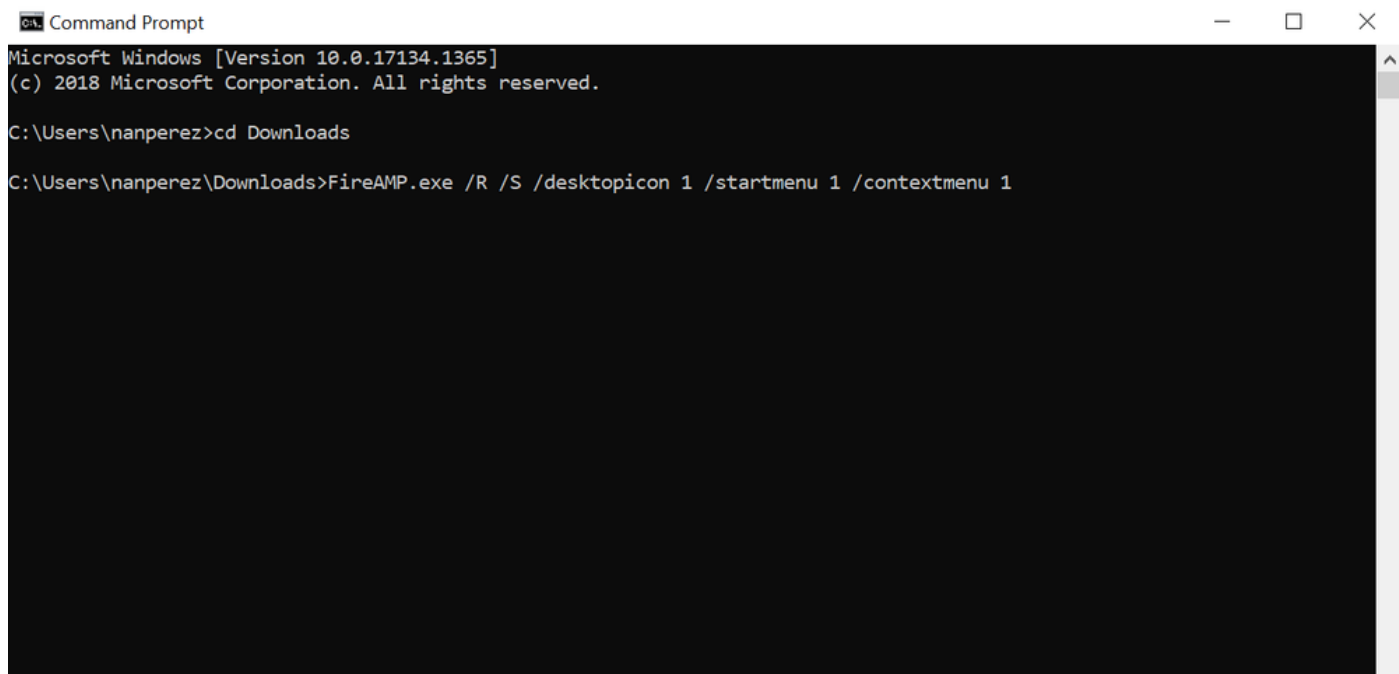
do driver DFC.

- **/skiptetra 1** O driver Tetra também é instalado por padrão e este comando evita a instalação do driver.

Para obter mais informações, consulte o [Guia do usuário](#).

Para instalar o conector Secure Endpoint com switches de linha de comando:

- Navegue até o dispositivo onde deseja instalar o conector.
- Abra a linha de comando do Windows e navegue até a pasta onde o pacote está localizado.
- Agora você pode digitar o nome do pacote usado pelas opções de linha de comando de sua preferência, como mostrado na imagem.



```
Command Prompt
Microsoft Windows [Version 10.0.17134.1365]
(c) 2018 Microsoft Corporation. All rights reserved.

C:\Users\nanperez>cd Downloads

C:\Users\nanperez\Downloads>FireAMP.exe /R /S /desktopicon 1 /startmenu 1 /contextmenu 1
```

Fazer downgrade do conector para a versão anterior

Infelizmente, o Secure Endpoint não tem um recurso de downgrade no produto. O processo de downgrade exige que você desinstale o conector e reinstale o conector mais antigo no endpoint diretamente ou através de seus métodos de administração de sistemas existentes.

Desinstalar via interface do usuário do Windows

Abra o **Explorador de Arquivos**, navegue para **C:\Program Files\Cisco\AMP\<número\_da\_versão>** e selecione **uninstall.exe**.

Do you want to allow this app to make changes to your device?



uninstall.exe

Verified publisher: Cisco Systems, Inc.

File origin: Hard drive on this computer

[Show more details](#)

Yes

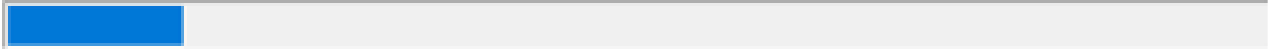
No

Prossiga com os menus Desinstalar até a tela Desinstalação concluída.

## Uninstalling

Please wait while Cisco Secure Endpoint is being uninstalled.

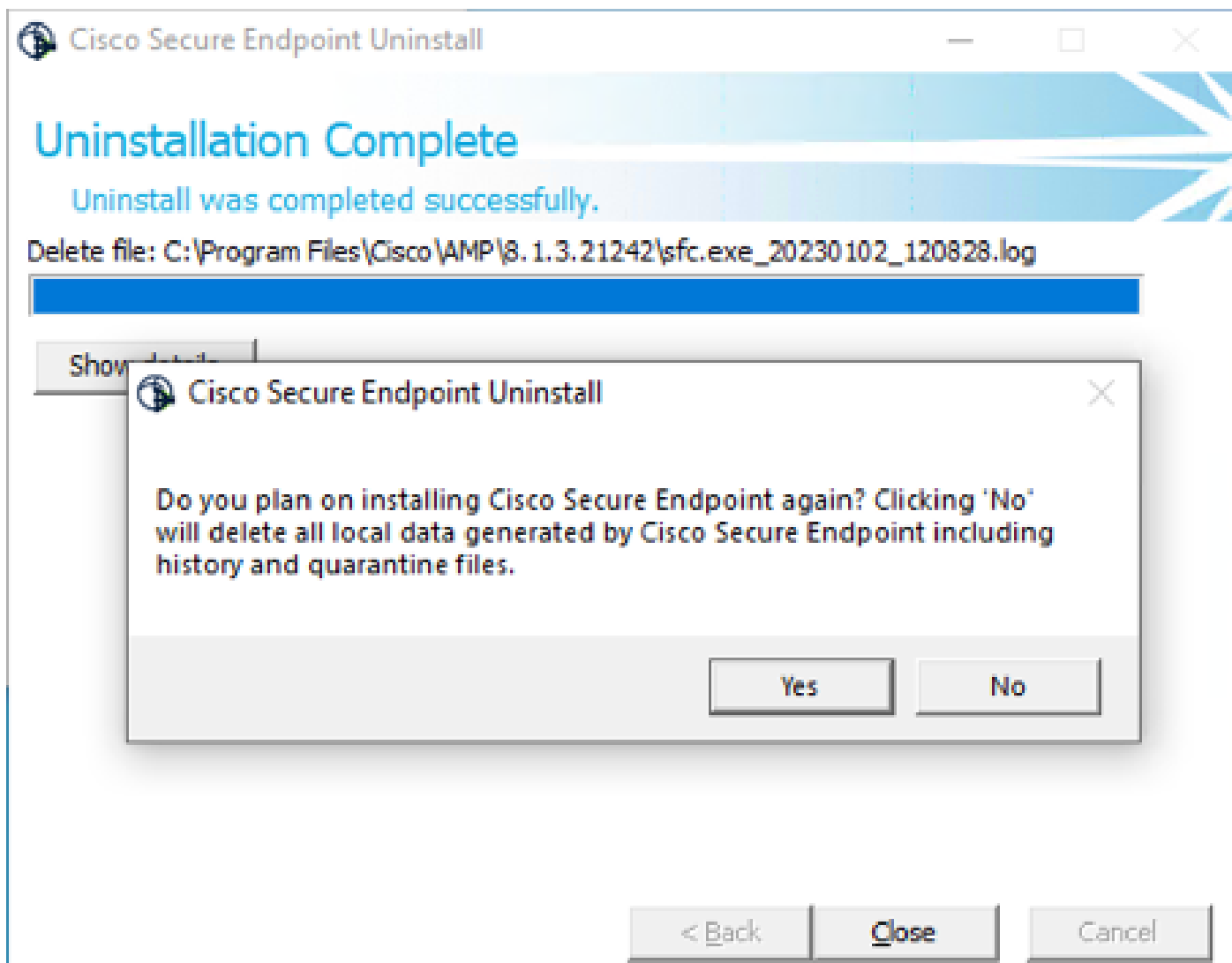
Output folder: C:\Users\mex-amp\AppData\Local\Temp\Cisco



Show details



Selecione **Fechar**. Quando perguntado se você planeja instalar o conector novamente, selecione **Sim** para manter os dados históricos ou **Não** para remover todos os dados.



Switches de linha de comando

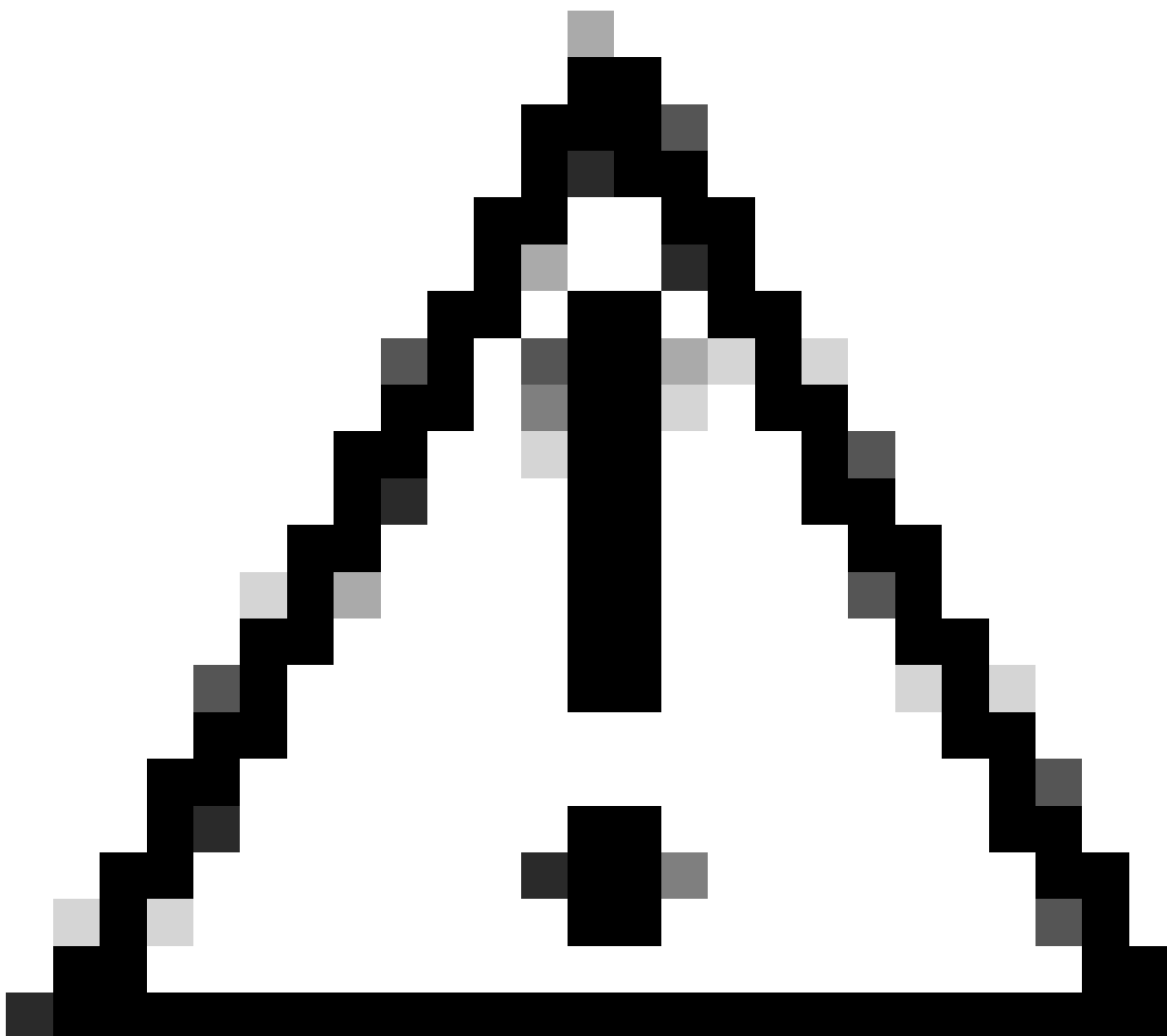
Para executar uma desinstalação silenciosa e completa dos conectores, o switch seria:

```
AMP_Installer.exe /R /S /remove 1
```

Você também pode executá-los em modos não silenciosos se /S for removido.

Após a conclusão da desinstalação, a próxima etapa é instalar a versão anterior que deseja fazer o downgrade, como mostrado na seção Instalação.





**Cuidado:** se alterações de driver foram feitas durante o processo de atualização, uma reinicialização pode ser necessária para limpar os drivers e permitir a instalação de um endpoint mais antigo.

---

Verificar

Use esta seção para confirmar se a sua configuração funciona corretamente.

Neste ponto, o conector do Windows está instalado.

Você pode navegar até a interface gráfica do conector de Ponto de Extremidade Seguro para verificar se o status é Conectado.

Para acessar a interface do Secure Endpoint, abra a barra de tarefas **Search** do computador e procure o **conector AMP for Endpoints** ou você

pode procurar o arquivo **iptray.exe** em **C:\Program Files\Cisco\AMP\<connector version>** e abri-lo.

Outra maneira de verificar se o Ponto de Extremidade Seguro é executado corretamente a partir dos Serviços do Windows é verificar se o serviço do Ponto de Extremidade Seguro da Cisco é executado em seu dispositivo.

#### Informações Relacionadas

- [Estratégia de implantação da AMP para endpoints](#)
- [Metodologia de implantação e práticas recomendadas da AMP para endpoints](#)
- [Suporte Técnico e Documentação - Cisco Systems](#)
- 

[Switches de linha de comando Cisco Secure Endpoint](#)

## Sobre esta tradução

A Cisco traduziu este documento com a ajuda de tecnologias de tradução automática e humana para oferecer conteúdo de suporte aos seus usuários no seu próprio idioma, independentemente da localização.

Observe que mesmo a melhor tradução automática não será tão precisa quanto as realizadas por um tradutor profissional.

A Cisco Systems, Inc. não se responsabiliza pela precisão destas traduções e recomenda que o documento original em inglês ([link fornecido](#)) seja sempre consultado.