

Configurando o STUN com dispositivos de compartilhamento de modem

Contents

[Introduction](#)

[Prerequisites](#)

[Requirements](#)

[Componentes Utilizados](#)

[Conventions](#)

[Configurar](#)

[Diagrama de Rede](#)

[Configurações](#)

[Verificar](#)

[Troubleshoot](#)

[Informações Relacionadas](#)

[Introduction](#)

Este documento fornece uma configuração de exemplo para configurar o STUN (Serial Tunnel, túnel serial) com MSD (Modem-Sharing Devices).

[Prerequisites](#)

[Requirements](#)

Não existem requisitos específicos para este documento.

[Componentes Utilizados](#)

Este documento não se restringe a versões de software e hardware específicas.

[Conventions](#)

Para obter mais informações sobre convenções de documento, consulte as [Convenções de dicas técnicas Cisco](#).

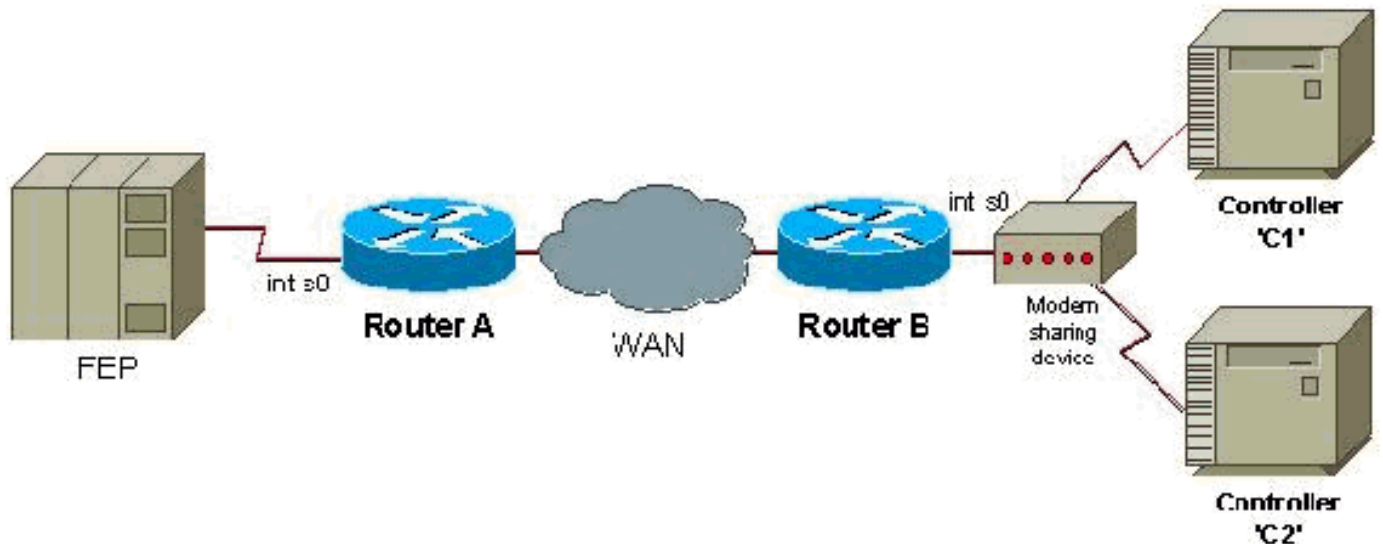
[Configurar](#)

Nesta seção, você encontrará informações para configurar os recursos descritos neste documento.

Observação: para encontrar informações adicionais sobre os comandos usados neste documento, use a [ferramenta Command Lookup Tool](#) (somente clientes [registrados](#)).

[Diagrama de Rede](#)

Este documento utiliza a seguinte configuração de rede:



[Configurações](#)

Este documento utiliza as seguintes configurações:

- [Router A](#)
- [Router B](#)

Router A

```
stun peer-name 1.0.0.1
stun protocol-group 9 sdlc

interface serial 0
encapsulation stun
stun group 9
stun route address c1 tcp 5.0.0.1 local-ack
stun route address c2 tcp 5.0.0.1 local-ack
stun sdlc-role secondary
sdlc address c1
sdlc address c2

interface loopback 0
ip address 1.0.0.1 255.255.255.0
```

Router B

```
stun peer-name 5.0.0.1
stun protocol-group 9 sdlc

interface serial 0
encapsulation stun
stun group 9
```

```
stun route address c1 tcp 1.0.0.1 local-ack
stun route address c2 tcp 1.0.0.1 local-ack
stun sdlc-role primary
sdlc address c1
sdlc address c2

interface loopback 0
ip address 5.0.0.1 255.255.255.0
```

Observação: os roteadores que se conectam a um MSD devem usar half duplex ou devem prender o Data Terminal Ready (DTR) alto, se o roteador servir como um dispositivo DCE. Além disso, as configurações de IP Routing e WAN não são exibidas, por simplicidade. Para obter mais detalhes, consulte o documento [Configuração e Troubleshooting de Serial Tunneling \(STUN\)](#).

Verificar

No momento, não há procedimento de verificação disponível para esta configuração.

Troubleshoot

Atualmente, não existem informações disponíveis específicas sobre Troubleshooting para esta configuração.

Informações Relacionadas

- [Suporte STUN/BSTUN](#)
- [Suporte Técnico - Cisco Systems](#)