

Atualização do ESXi para 7.0 U2 via HX Connect ou Intersight falha com "CPU_SUPPORT WARNING"

Contents

[Introduction](#)

[Informações de Apoio](#)

[Problema](#)

[Solução](#)

[Cenário A. Atualização combinada HXDP + ESXi a partir da interface do usuário do HX Connect](#)

[Cenário B. Atualização combinada HXDP + ESXi da Intersight](#)

Introduction

Este documento descreve o processo para atualizar o ESXi para 7.0 U2, que pode falhar em servidores que executam unidades de processamento central (CPU) de geração mais antiga.

Informações de Apoio

O upgrade iniciado pelo HX Connect ou pelo Intersight exibe a mensagem de falha: "Falha ao aplicar o perfil HX-ESXi-7.0U2-17867351-Cisco-Custom-7.2.0.5" ou "CPU_SUPPORT WARNING: A CPU neste host pode não ser suportada em versões futuras do ESXi. Faça um planejamento adequado".

As versões da plataforma de dados Hyperflex (HXDP) necessárias para solucionar esse problema são:

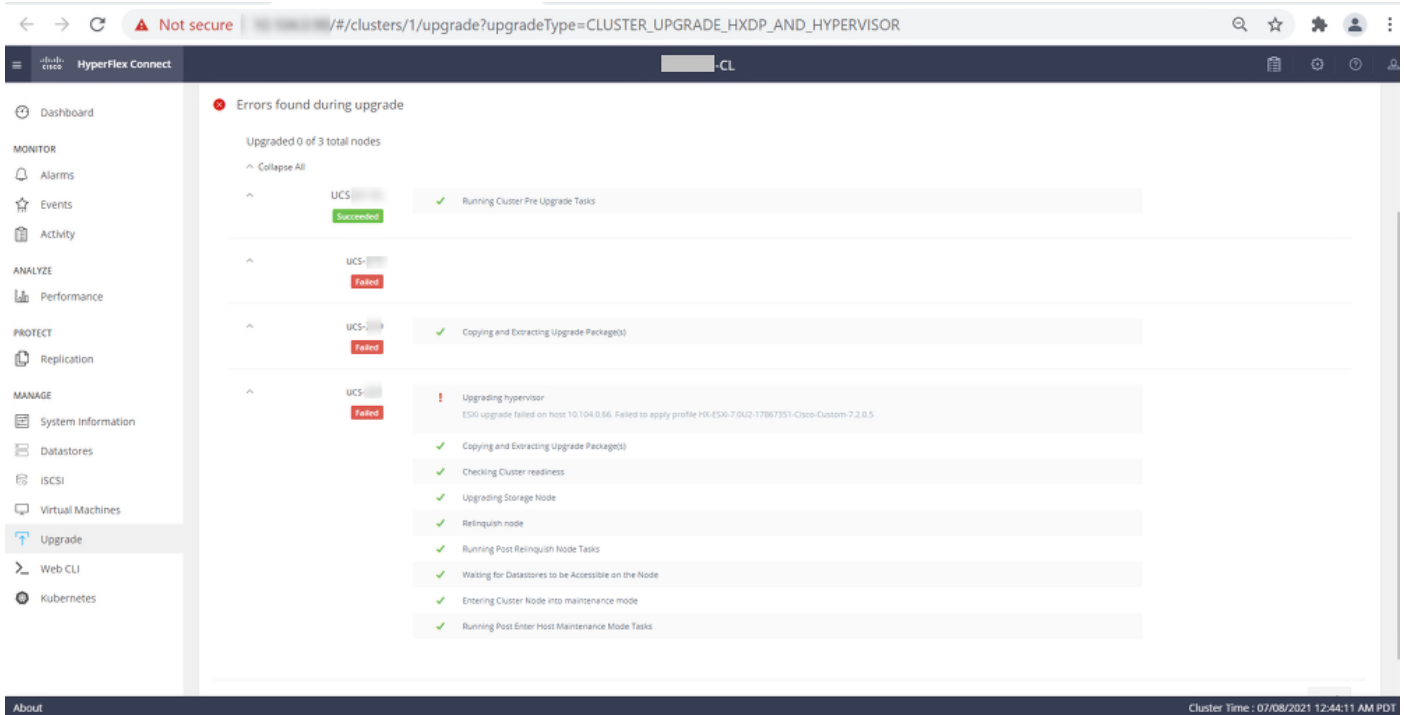
HXDP 4,5 (2a)

HXDP 4.5(1a)

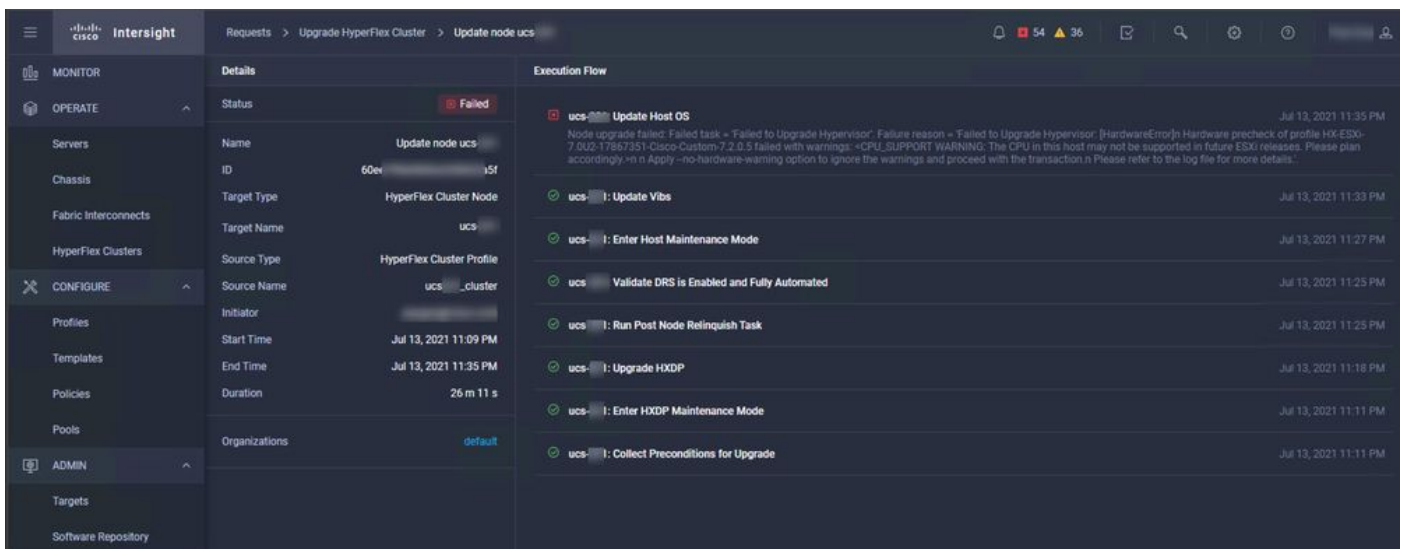
HXDP 4.0(2f) e anterior que suportam ESXi 7.0 U2

Problema

Tentativa de atualização para o ESXi 7.0 U2 via HX Connect ou Intersight em servidores que executam CPUs de gerações mais antigas, notavelmente as famílias de CPU Sandy Bridge-EP (E5-2600), Ivy Bridge-EP (E5-2600v2) e Haswell EP (E5-2600v3). Consulte o VMware KB para obter detalhes completos sobre os processadores afetados por esta verificação de compatibilidade: [Base de conhecimento da VMware](#).



Mensagem de erro de conexão HX



Solução

Cenário A. Atualização combinada HXDP + ESXi a partir da interface do usuário do HX Connect

Para este cenário, atualize HXDP para 4.5(2a) e ESXi para 7.0 U2 Build 17867351.

Etapa 1. Atualizar HXDP apenas primeiro.

Etapa 1.1. Faça o download do pacote HXDP via

[https://software.cisco.com/download/home/286305544/type/286305994/release/4.5\(2a\)](https://software.cisco.com/download/home/286305544/type/286305994/release/4.5(2a)) conforme mostrado na imagem:

software.cisco.com/download/home/286305544/type/286305994/release/4.5(2a)

Downloads Home / Hyperconverged Infrastructure / HyperFlex HX Data Platform / HyperFlex HX Data Platform- 4.5(2a)

Search...

Expand All Collapse All

Suggested Release

4.0(2f) ★

Latest Release

4.5(2a)

4.0(2f) ★

3.5(2i)

2.6(1e)

HyperFlex HX Data Platform

Release 4.5(2a)

My Notifications

Related Links and Documentation

Recommended Software Releases

Release Note for 4.5(2a)

⚠ Cisco strongly recommends following the [Cisco HyperFlex Recommended Software Release Page](#) to select the best version for your HX-Series System.

File Information	Release Date	Size
Cisco HyperFlex Data Platform Installer for VMware ESXi Cisco-HX-Data-Platform-Installer-v4.5.2a-39429-esx.ova Advisories	30-Jun-2021	3528.53 MB

Etapa 1.2. Abra o HX-Connect, escolha Upgrade, marque a caixa de seleção HX Data Platform, carregue o pacote, insira o nome de usuário e a senha de administrador para credenciais do vCenter e clique em Upgrade conforme mostrado na imagem:

https://10.98/#/clusters/1/upgrade?upgradeType=CLUSTER_UPGRADE_HXDP

HyperFlex Connect UC -CL

Dashboard

MONITOR

Alarms

Events

Activity

ANALYZE

Performance

PROTECT

Replication

MANAGE

System information

Datstores

iSCSI

Virtual Machines

Upgrade

Web CLI

Kubernetes

CLUSTER UPGRADE ELIGIBILITY

No Results

Test Upgrade Eligibility

Select Upgrade Type

Progress

UCS Server Firmware

HX Data Platform

storfs-packages-4.5.2a-39429 file is uploaded

Current HXDP version: Version(4.5.2a-39429) [Current cluster details](#)

Current Catalog version: Version(4.5.2-39429) [Current catalog details](#) Bundle version: 4.5.2a-39429

> Checksum

ESXi

Secure Boot mode

vCenter Credentials

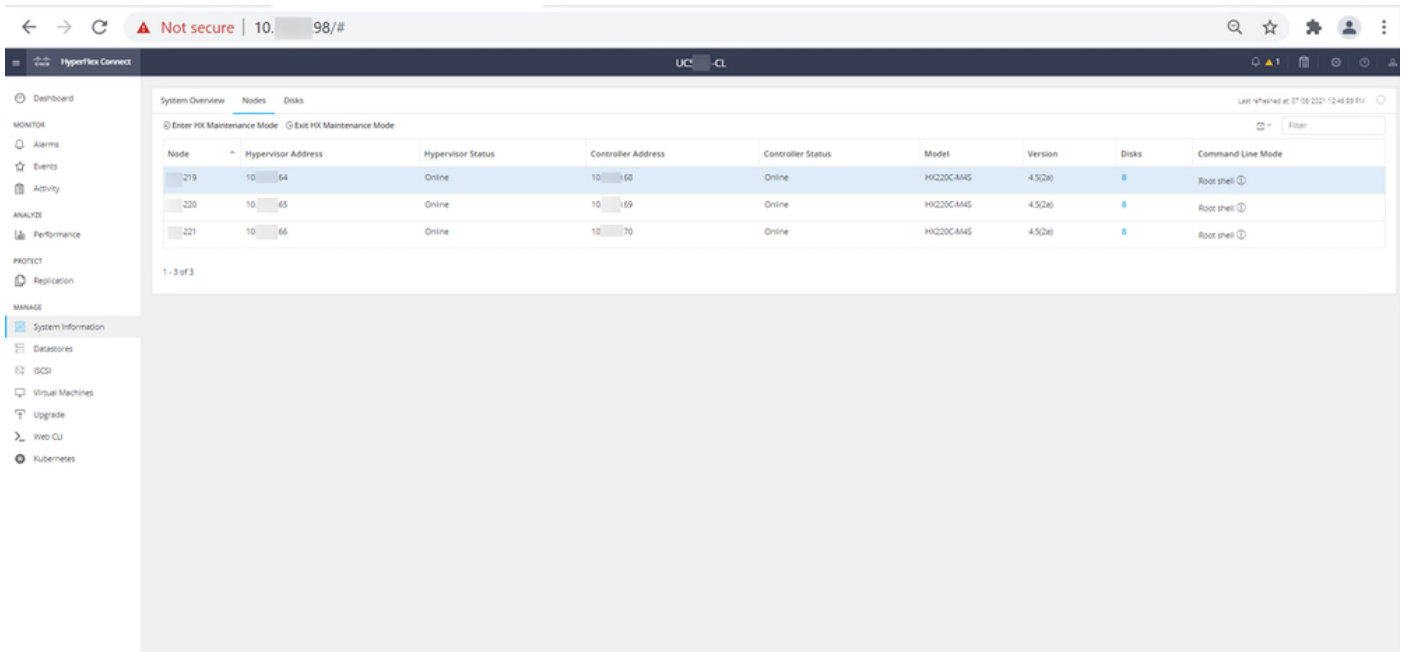
Username: administrator@vsphere.local

Admin password: [input field]

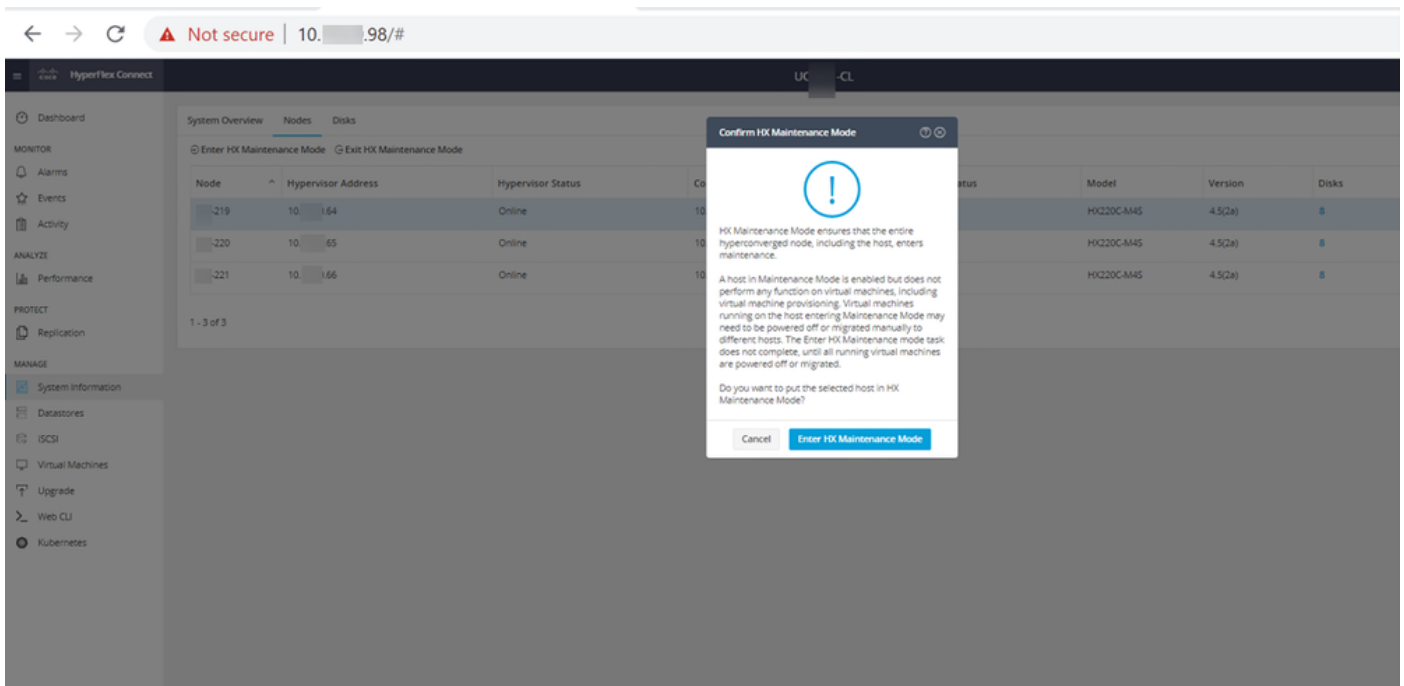
Atualização de conexão HX HXDP

Quando a atualização estiver concluída, continue na etapa 2.

Etapa 2. Abra o HX Connect, escolha **System information > Nodes**, escolha o nó no qual você deseja atualizar o Esxi e clique em **Enter HX Maintenance Mode** como mostrado nas imagens.

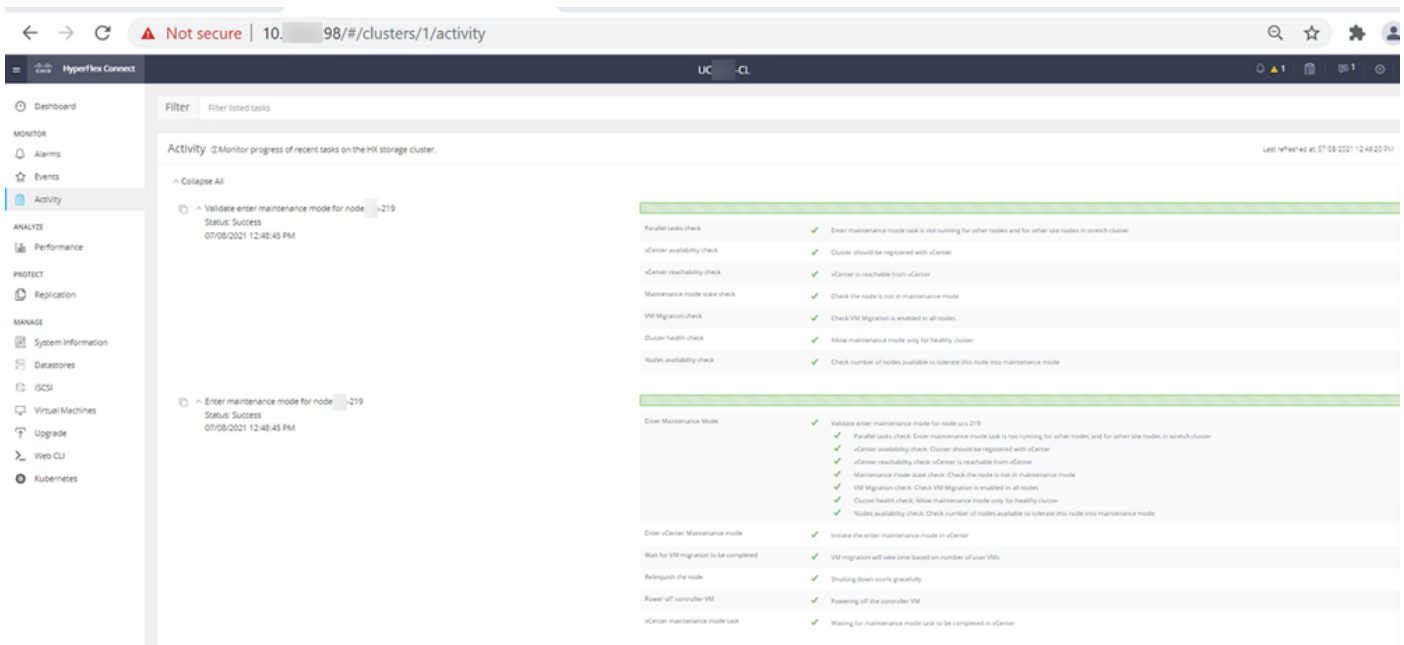


Nós de conexão HX



Pop-up de modo de manutenção de conexão HX

Você pode ver a atividade concluída sob a guia **Atividade** como mostrado na imagem:



Guia Atividade de conexão HX

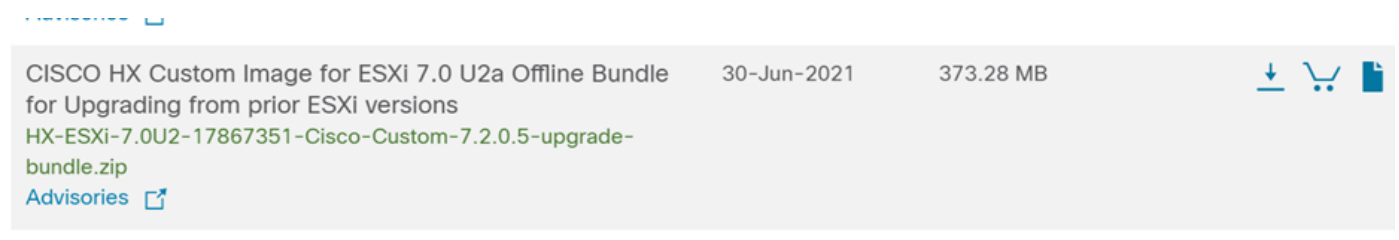
Etapa 3. Shell Seguro (SSH) no host ESXi colocado no Modo de Manutenção como raiz.

Etapa 4. Crie uma pasta e carregue o pacote ESXi nela.

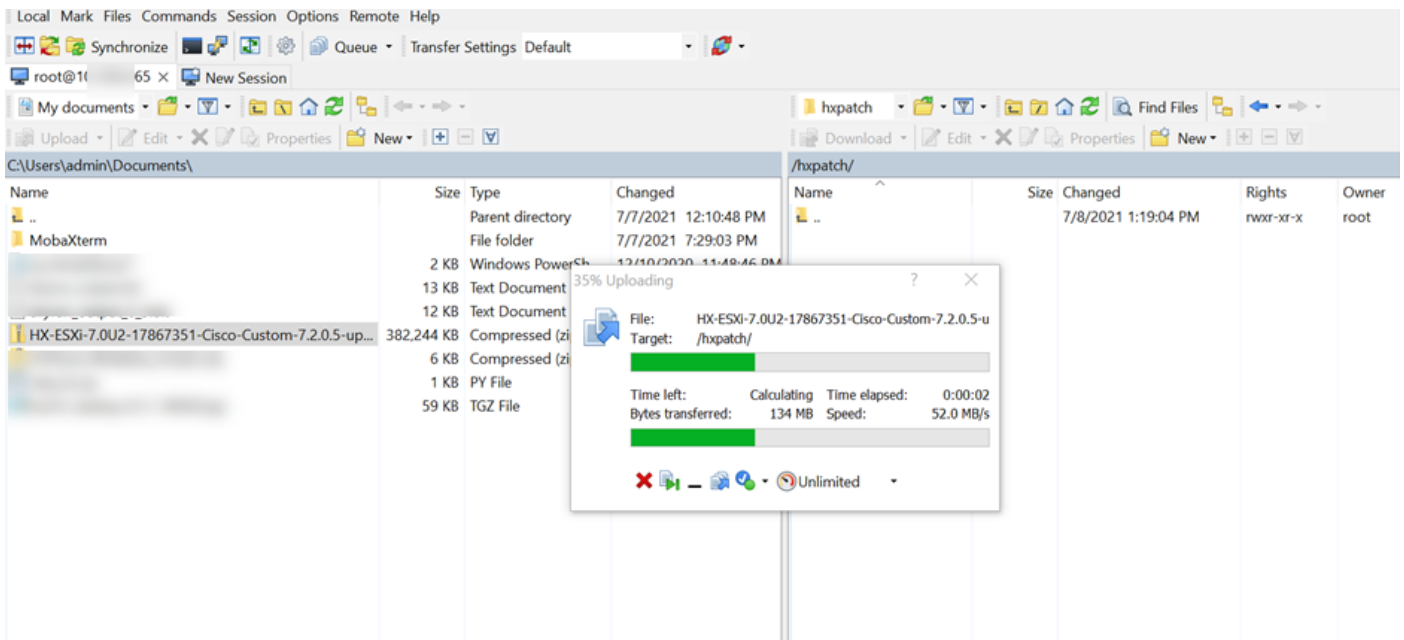
Etapa 4.1. Execute o comando: **mkdir /hpatch**

Etapa 4.2. Crie um ramdisk para armazenar o pacote com o comando: **esxcli system visorfs ramdisk add -m 500 -M 500 -n hpatch -t /hpatch -p 0755.**

Etapa 5. Faça download do pacote ESXi-7.2.0.5 de downloads da cisco para um repositório local com o link [https://software.cisco.com/download/home/286305544/type/286305994/release/4.5\(2a\)](https://software.cisco.com/download/home/286305544/type/286305994/release/4.5(2a)), conforme mostrado na imagem:



Etapa 5.1. Copie o pacote da pasta local do repositório para a pasta /hpatch. O exemplo abaixo usa WinSCP:



Etapa 6. SSH de volta ao host no modo de manutenção.

Etapa 7. Execute este comando para exibir os detalhes do perfil do pacote: **lista de perfis de origens de software esxcli —depot=/hpatch/HX-ESXi-7.0U2-17867351-Cisco-Custom-7.2.0.5-upgrade-bundle.zip** conforme mostrado na imagem:

```
[root@ -220:/hpatch] esxcli software sources profile list --depot=/hpatch/HX-ESXi-7.0U2-17867351-Cisco-Custom-7.2.0.5-upgrade-bundle.zip
```

Name	Vendor	Acceptance Level	Creation Time	Modification Time
HX-ESXi-7.0U2-17867351-Cisco-Custom-7.2.0.5	Cisco	PartnerSupported	2021-04-29T18:21:43	2021-04-29T18:21:43

```
[root@ -220:/hpatch]
```

Etapa 8. Execute este comando para atualizar o pacote ESXi para 7.0 U2:

```
esxcli software profile update --allow-downgrades -d /hpatch/HX-ESXi-7.0U2-17867351-Cisco-Custom-7.2.0.5-upgrade-bundle.zip -p HX-ESXi-7.0U2-17867351-Cisco-Custom-7.2.0.5 --no-hardware-warning
```

Etapa 9. Reinicializar o host.

Etapa 10. Use o SSH para se conectar ao host e verifique a versão com o comando: **vmware -v**.

The time and date of this login have been sent to the system logs.

WARNING:

All commands run on the ESXi shell are logged and may be included in support bundles. Do not provide passwords directly on the command line. Most tools can prompt for secrets or accept them from standard input.

VMware offers supported, powerful system administration tools. Please see www.vmware.com/go/sysadmintools for details.

The ESXi Shell can be **disabled** by an administrative user. See the vSphere Security documentation for more [information](#).

```
[root@-220:~] vmware -v
VMware ESXi 7.0.2 build-17867351
[root@-220:~]
```

Etapa 11. Saia do nó do modo de manutenção e aguarde até que o cluster se torne íntegro.

Etapa 11.1. Abra o HX-Connect, escolha **System Information**> Nodes, escolha o nó no modo de manutenção e clique em **Exit HX Maintenance Mode** conforme mostrado nas imagens:

← → ↻ Not secure | 10.98/#/clusters/1/servers?tab={"id":"Server","index":0}

HyperFlex Connect

System Overview **Nodes** Disks

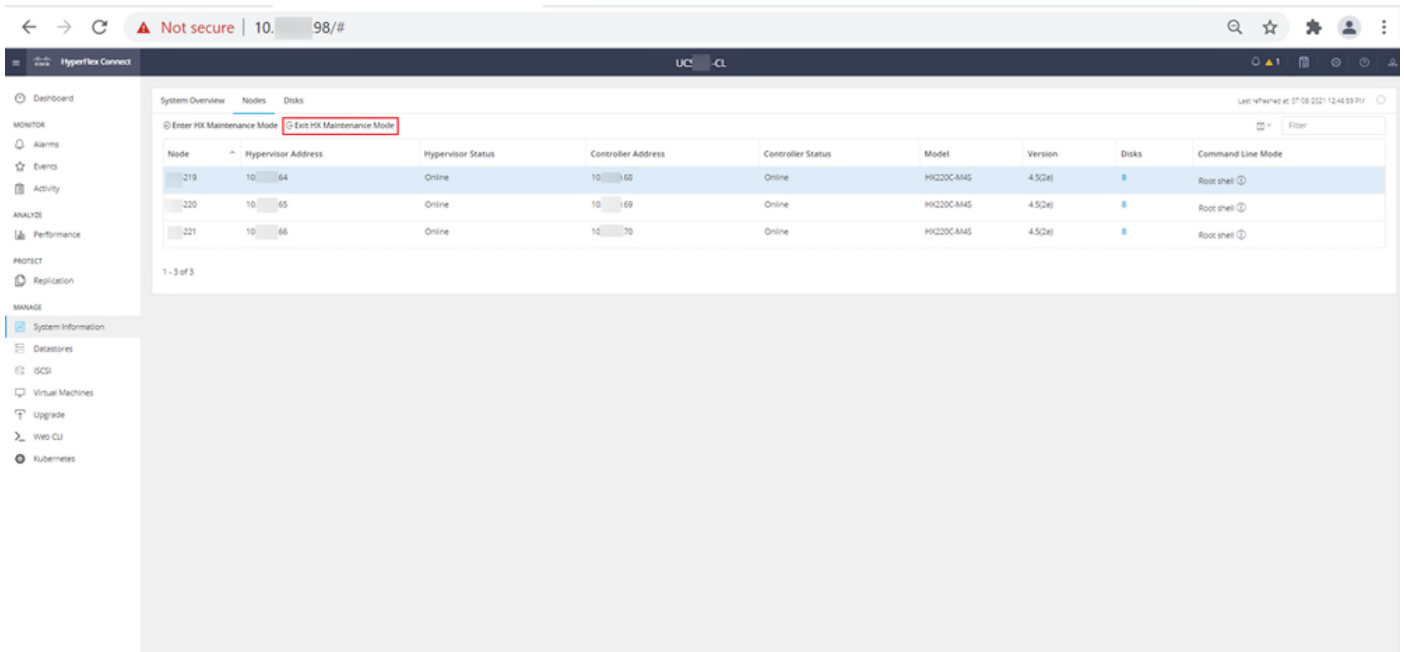
Cluster not registered with Cisco Licensing. [Register Now](#)

UC: -CL ONLINE License Type Evaluation License Status License expires in 89 days. Cluster not registered with Cisco Licensing.

vCenter: https://vcvm10.eng.storvisor.com Hypervisor: 10DP Version Mixed Version: 4.5.2a-39429 Total Capacity Available Capacity Data Replication Factor

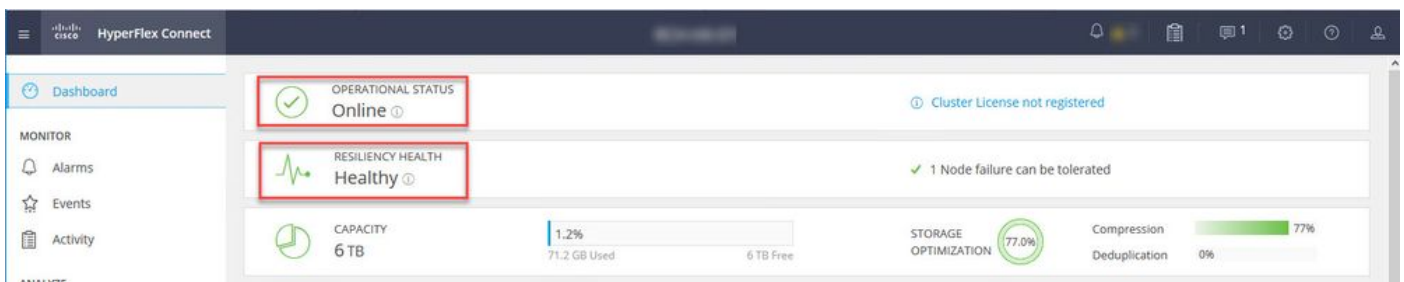
Node	Hypervisor	HyperFlex Controller	Disk Overview (8 in use)
-219 HX220C-M45	Online 10.0.64 6.7.0-17499825	Online 10.0.68 4.5.2a-39429	[Disk Overview]
-220 HX220C-M45	Online 10.0.65 7.0.2-17867351	Offline 4.5.2a-39429	[Disk Overview]
-221 HX220C-M45	Online 10.0.66 6.7.0-17499825	Online 10.0.70 4.5.2a-39429	[Disk Overview]

Nós de conexão HX



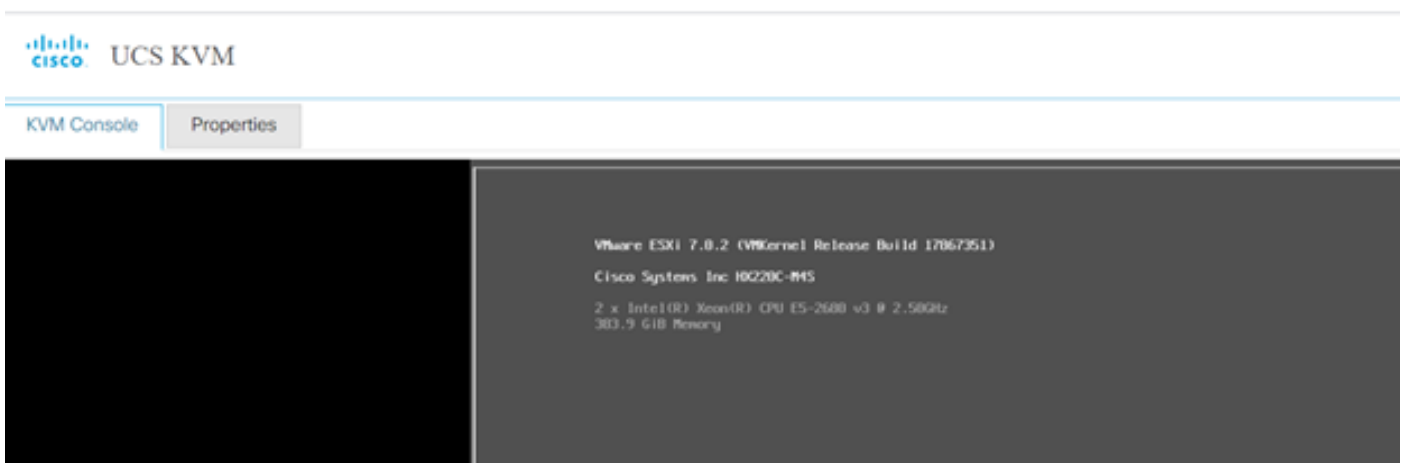
HX connect Exit MM

Etapa 11.2. O Painel do HX Connect mostra o Status operacional, deve estar **Online** e a Integridade da resiliência deve estar **Íntegra**.

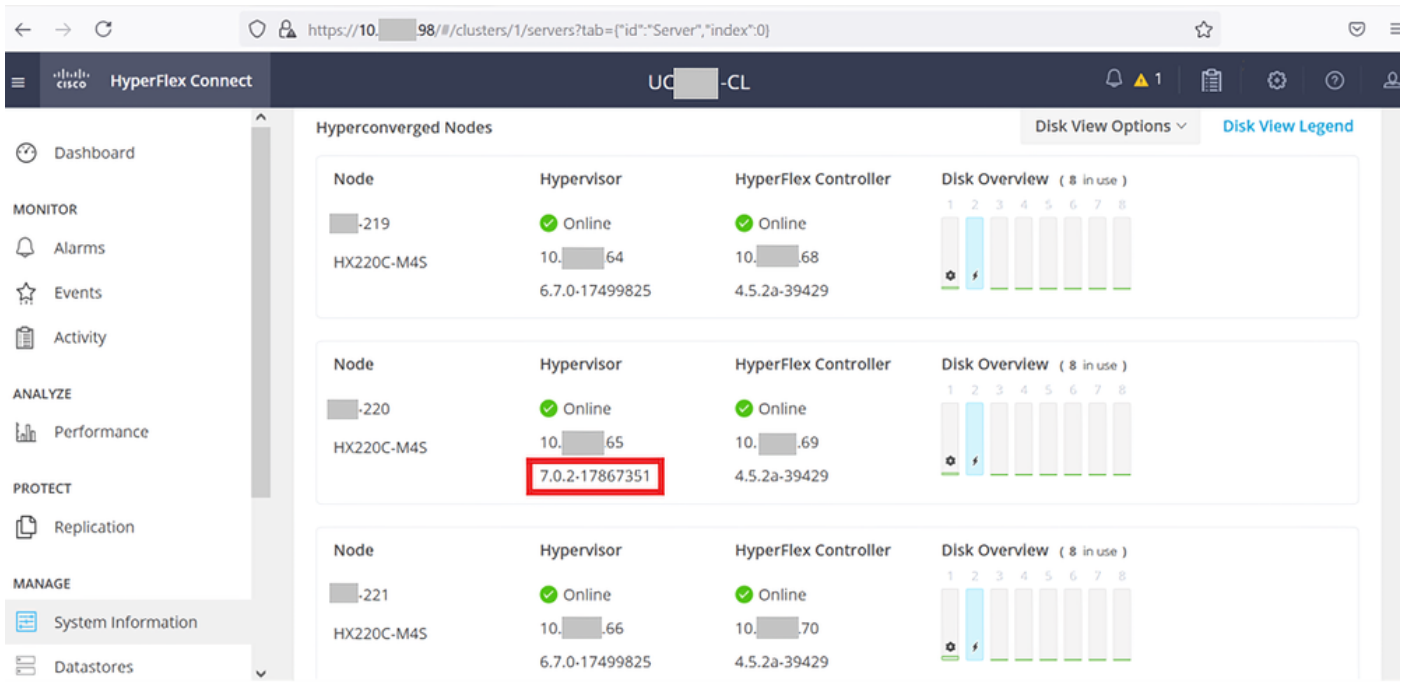


Etapa 12. Repita as etapas 2 a 11 em todos os nós que fazem parte do cluster, um de cada vez.

Quando a atualização do ESXi estiver concluída, você poderá ver os detalhes da versão no console do teclado, vídeo e mouse (KVM) do servidor HX, conforme mostrado na imagem:



Você também pode verificar no HX Connect se a nova versão do ESXi está presente na guia **System Information**, como mostrado na imagem:

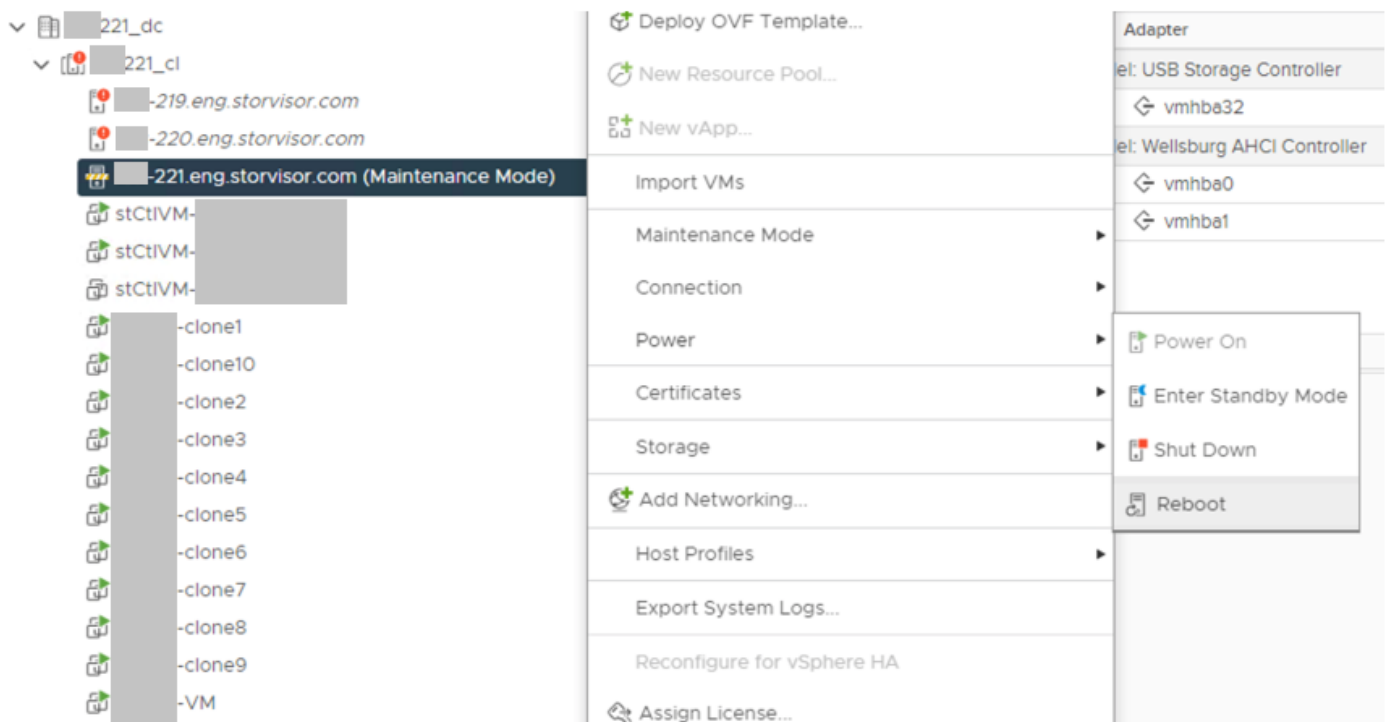


HX connect atualizado Esxi

Cenário B. Atualização combinada HXDP + ESXi da Intersight

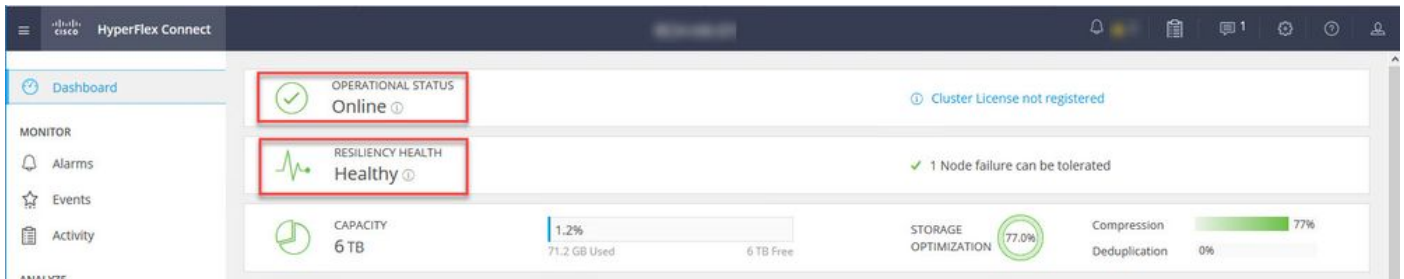
Para este cenário, você atualiza HXDP para 4.5(2a) e ESXi para 7.0 U2 Build 17867351 da Intersight.

Etapa 1. Se um dos servidores HX estiver no modo de manutenção, reinicialize este servidor através do console vCenter ou ucs KVM.

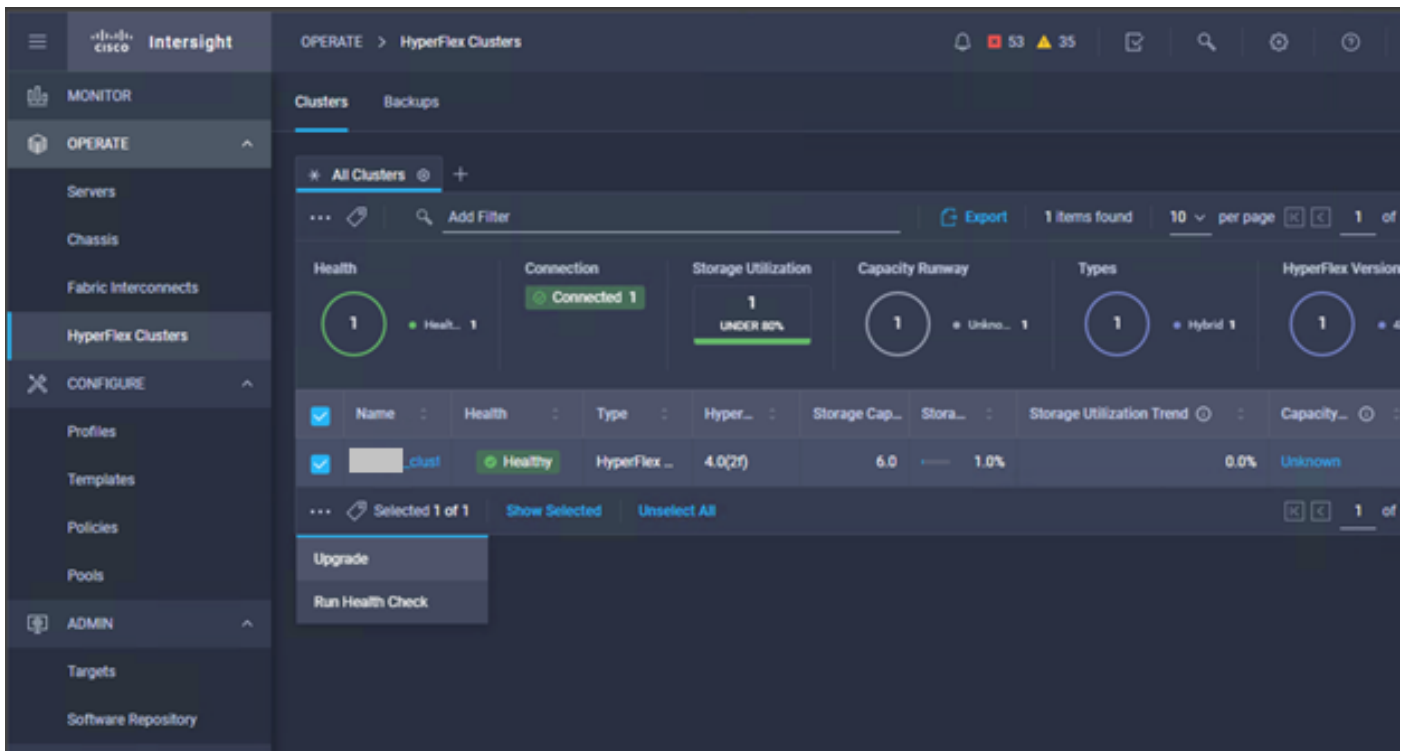


Etapa 2. Depois que o servidor for reinicializado, saia do Modo de Manutenção HX da interface do usuário do HX Connect. Abra o HX-Connect, selecione **Informações do Sistema > Nós**, escolha o nó no modo de manutenção e clique em **Sair do Modo de Manutenção HX**.

Etapa 3. Aguarde alguns minutos para que o Cluster Hyperflex conclua a recuperação. O **Painel** do HX Connect mostra o Status Operacional, ele deve estar **Online** e a Integridade da Resiliência deve mostrar **Íntegro**.



Etapa 4. Abra a Intersight, escolha **Upgrade**, clique em **Expert Mode > Upgrade HyperFlex Data Platform** conforme mostrado nas imagens:



Intersight HyperFlex Cluster Upgrade

MONITOR OPERATE Servers Chassis Fabric Interconnects HyperFlex Clusters CONFIGURE Profiles Templates Policies Pools ADMIN Targets Software Repository

Progress

- Version Selection
- Compatibility Check
- Summary

Step 1
Version Selection
Select the desired upgrade bundle

Settings Expert Mode

Upgrade HyperFlex Data Platform

HyperFlex Data Platform Version *

- 4.5(2a)
- 4.5(1a)
- 4.0(2f)
- 4.0(2e)
- 4.0(2d)

Upgrade Hypervisor

Intersight HyperFlex Cluster Upgrade

MONITOR OPERATE Servers Chassis Fabric Interconnects HyperFlex Clusters CONFIGURE Profiles Templates Policies Pools ADMIN Targets Software Repository

Progress

- Version Selection
- Compatibility Check
- Summary

Step 2
Compatibility Check
Ensure all clusters meet the upgrade requirements. If any cluster does not meet the pre-upgrade requirements, unselect the cluster and continue with the upgrade.

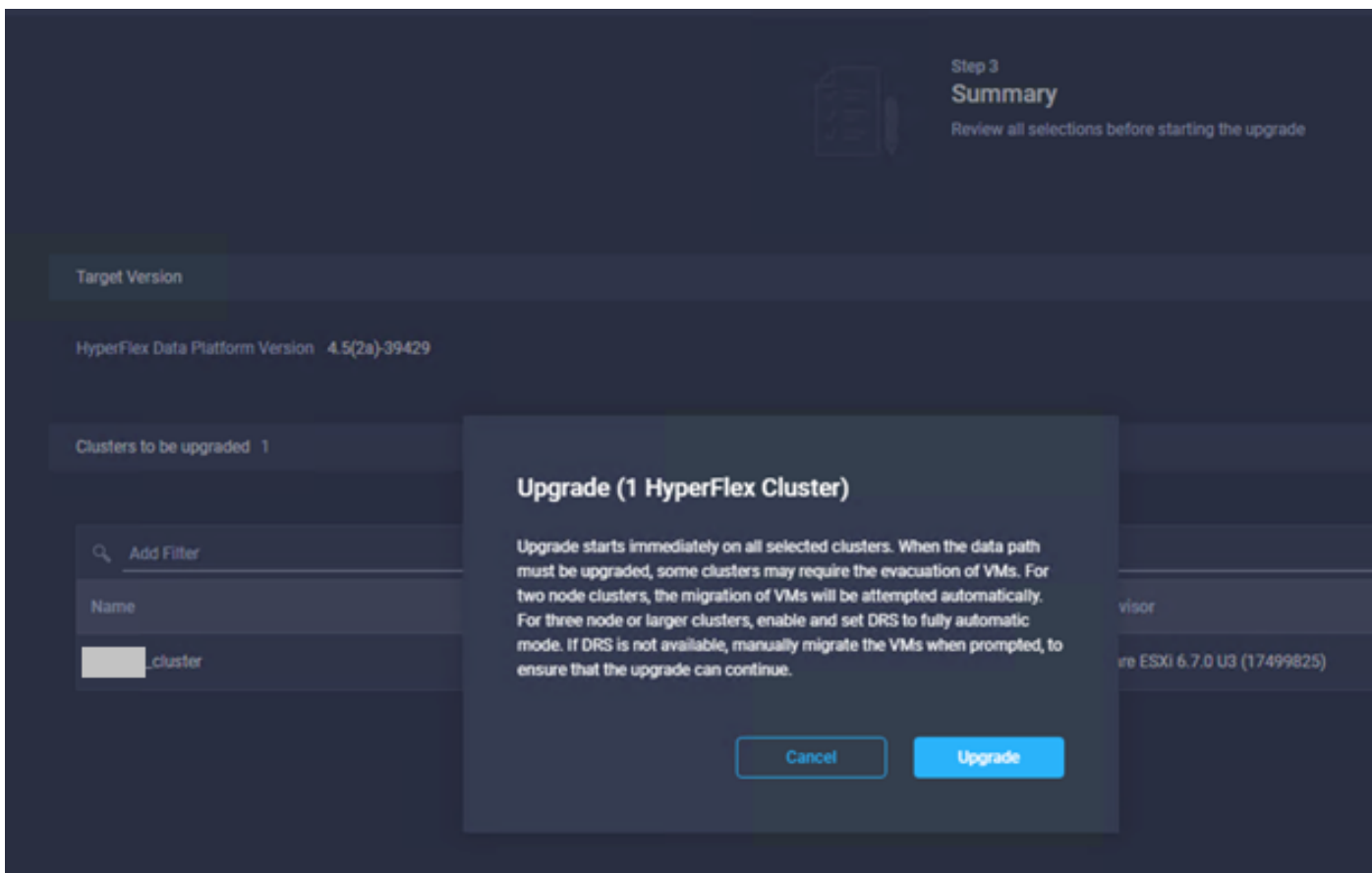
All clusters meet upgrade requirements

1 items found 10 per page 1 of 1

Add Filter

<input checked="" type="checkbox"/>	Name	HyperFlex Data Platf...	Hypervisor
<input checked="" type="checkbox"/>	_cluster	4.0.2f-35930	VMware ESXi 6.7.0 U3 (17499825)

Selected 1 of 1 Show Selected Unselect All 1 of 1



Etapa 5. Você pode observar o início e o término do Upgrade:



Etapa 6. Inicie o upgrade do ESXi para cada servidor. Copie o pacote de atualização do ESXi 7.0 U2 para os hosts do ESXi.

Etapa 6.1. Faça download do pacote de atualização do ESXi 7.0U2 a partir dos downloads da cisco com o link:

[https://software.cisco.com/download/home/286305544/type/286305994/release/4.5\(2a\):](https://software.cisco.com/download/home/286305544/type/286305994/release/4.5(2a):)

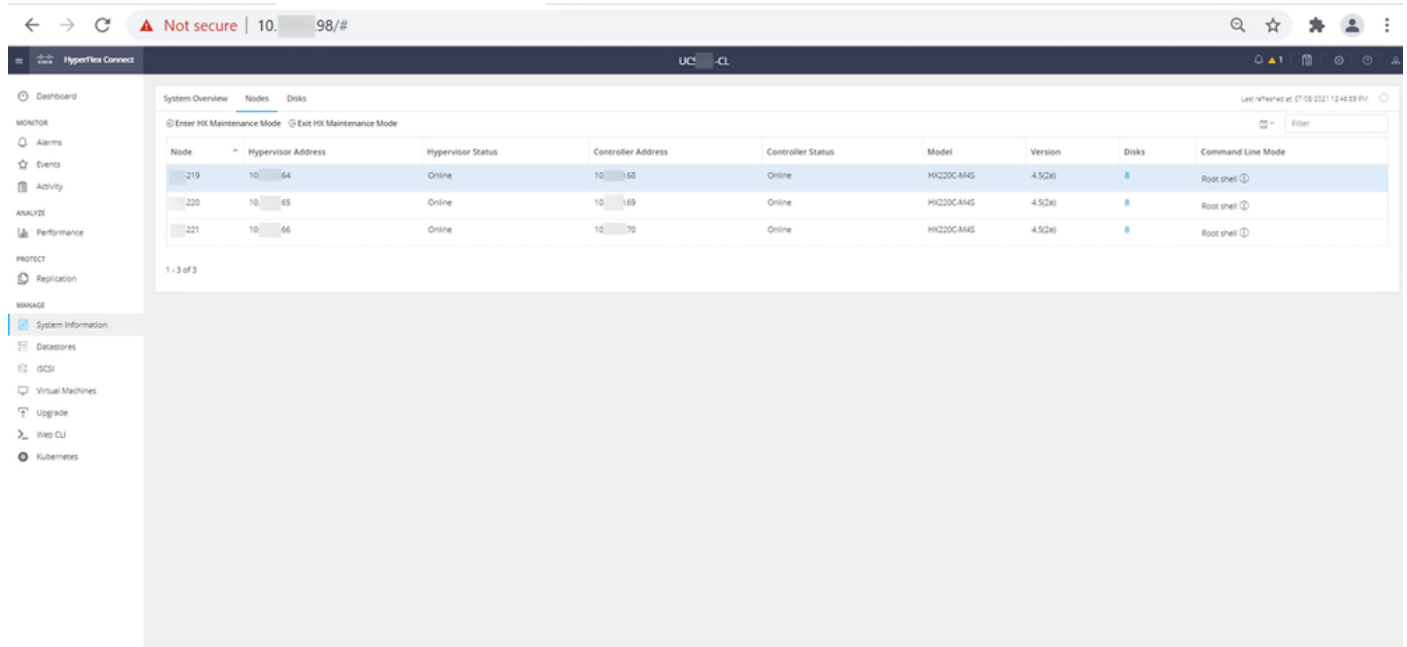
Etapa 6.2. Em cada host ESXi, copie o pacote de atualização do ESXi 7.0U2 em um diretório de armazenamento de dados disponível (use métodos como scp, wget). Após concluir, você deverá ver:

```
[root@ucs-221:/vmfs/volumes] pwd
/vmfs/volumes

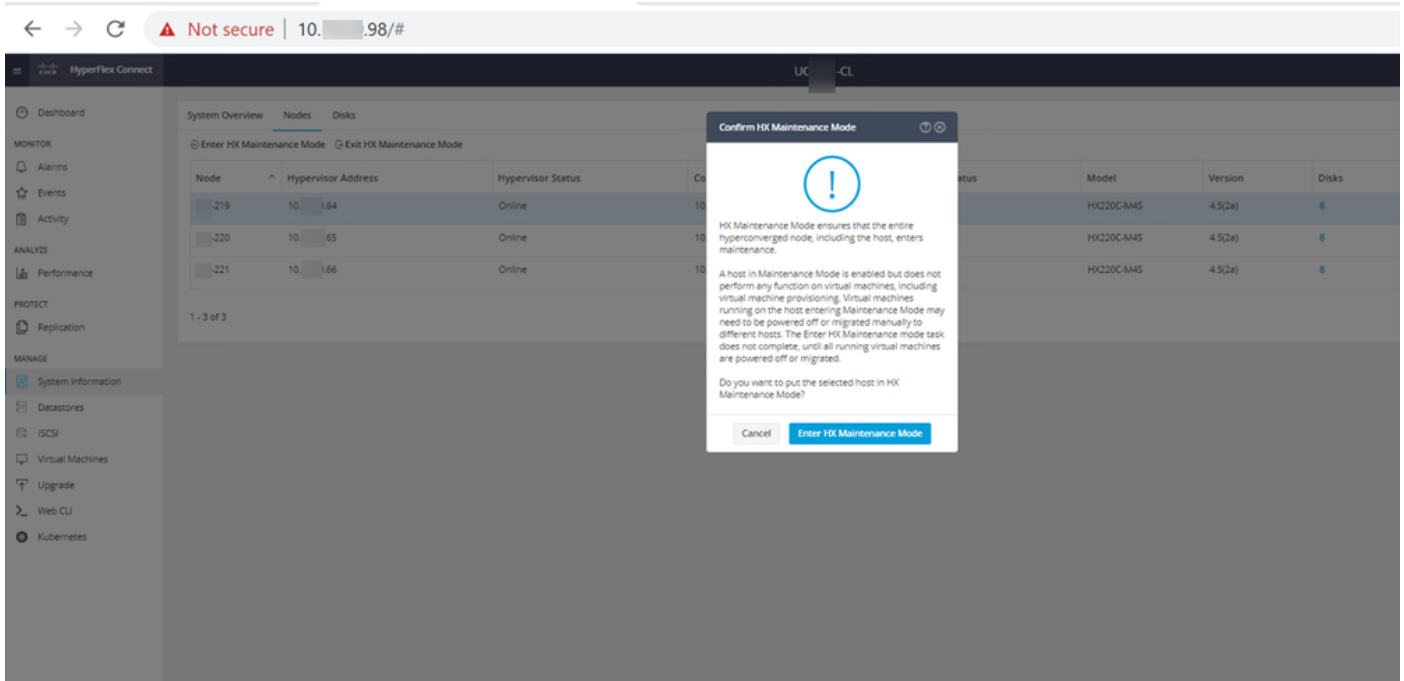
[root@ucs-221:/vmfs/volumes] ls
MyDataStore                               60ee5dfc-6f05dc8b-05cf-0025b5b1a116
60ef8a79-63aadd3f-ee0d-0025b5b1a116      BOOTBANK2
SpringpathDS-FCH2008V1M1
..
[root@ucs-221:/vmfs/volumes] cd MyDataStore /
[root@ucs-221:/vmfs/volumes/ac08f584-9a2f8a67] ls -al
total 0
drwx-----  1 root    root          686 Jul 14 05:19 .
drwxr-xr-x   1 root    root          512 Jul 15 01:21 ..
-rw-r--r--   1 root    root    391417386 Jul 15 00:55 HX-ESXi-7.0U2-17867351-Cisco-Custom-
7.2.0.5-upgrade-bundle.zip
drwxr-xr-x   1 root    root          2793 Jul 14 20:03 ucs221-VM

[root@ucs-221:/vmfs/volumes/ac08f584-9a2f8a67] pwd
/vmfs/volumes/ MyDataStore
```

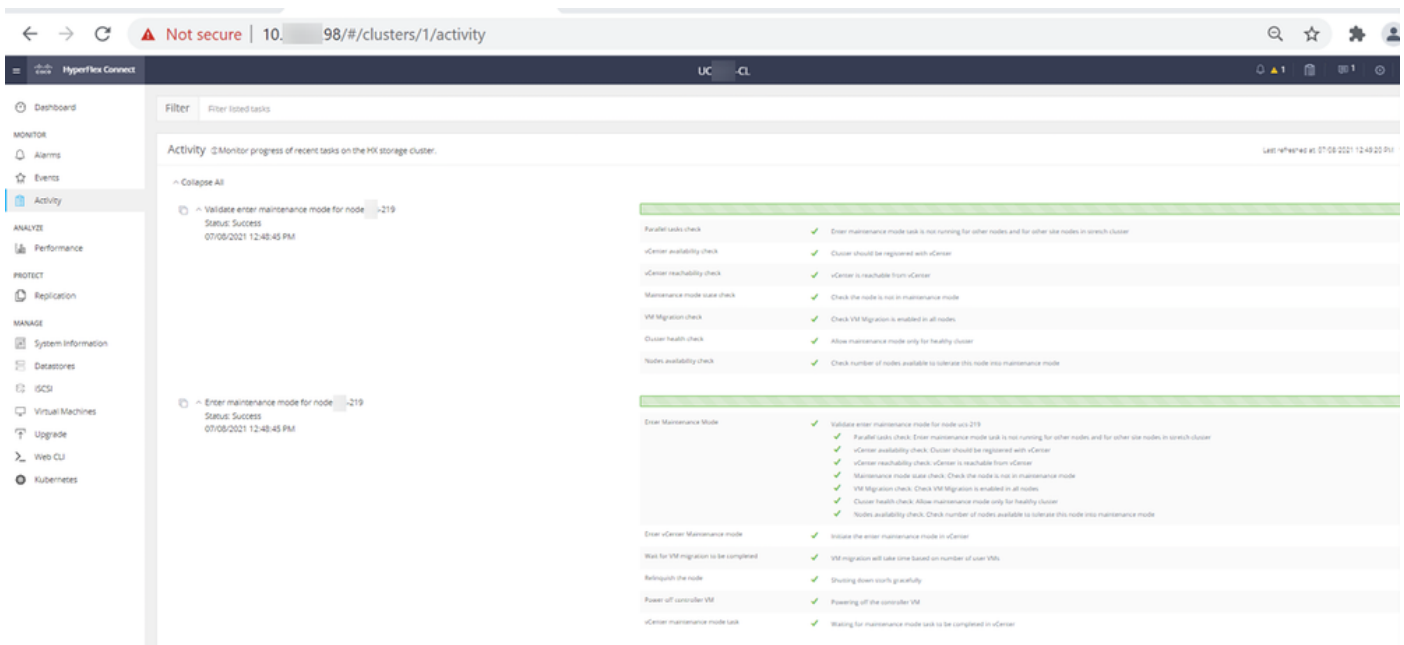
Etapa 7. Abra o HX-Connect, escolha **System information > Nodes**, escolha o nó no qual você deseja atualizar o Esxi e clique em **Enter HX Maintenance Mode** como mostrado nas imagens:



Nós de conexão HX



Você pode ver a atividade concluída sob a guia **Atividade** como mostrado na imagem:



Etapa 8. Use SSH no host ESXi que está no modo de manutenção do HX.

Etapa 8.1. Localize o nome do perfil do pacote de atualização:

```
[root@abcd-221:/vmfs/volumes/ac08f584-9a2f8a67] esxcli software sources profile list --
depot=/vmfs/volumes/0714051143/HX-ESXi-7.0U2-17867351-Cisco-Custom-7.2.0.5-upgrade-bundle.zip
Name                               Vendor  Acceptance Level  Creation Time
Modification Time
-----
HX-ESXi-7.0U2-17867351-Cisco-Custom-7.2.0.5  Cisco  PartnerSupported  2021-04-29T18:21:43
2021-04-29T18:21:43
```

Etapa 8.2. Execute o comando upgrade com o parâmetro **no-hardware-warning** especificado:

```
[root@abcd-221:/vmfs/volumes/ac08f584-9a2f8a67] esxcli software profile update --
depot=/vmfs/volumes/0714051143/HX-ESXi-7.0U2-17867351-Cisco-Custom-7.2.0.5-upgrade-bundle.zip --
profile HX-ESXi-7.0U2-17867351-Cisco-Custom-7.2.0.5 --no-hardware-warning
```

Etapa 8.3. Você verá uma mensagem de êxito quando a atualização for concluída:

Update Result

Message: The update completed successfully, but the system needs to be rebooted for the changes to be effective.

Reboot Required: true

Etapa 9. Reinicializar o host.

Etapa 10. Efetue login no host ESXi e verifique a nova versão com o comando: **vmware -v**.

```
The time and date of this login have been sent to the system logs.
```

WARNING:

```
All commands run on the ESXi shell are logged and may be included in
support bundles. Do not provide passwords directly on the command line.
Most tools can prompt for secrets or accept them from standard input.
```

```
VMware offers supported, powerful system administration tools. Please
see www.vmware.com/go/sysadmintools for details.
```

```
The ESXi Shell can be disabled by an administrative user. See the
vSphere Security documentation for more information.
```

```
[root@-220:~] vmware -v
VMware ESXi 7.0.2 build-17867351
[root@-220:~] █
```

Etapa 11. Depois que o servidor for reinicializado, saia do **Modo de Manutenção HX** da interface do usuário do HX Connect. Abra o HX-Connect, escolha **System Information > Nodes**, escolha o nó no modo de manutenção e clique em **Exit HX Maintenance Mode** como mostrado nas imagens:

← → ↻ Not secure | 10.98/#/clusters/1/servers?tab={"id":"Server","index":0}

HyperFlex Connect -CL

System Overview **Nodes** Disks

Cluster not registered with Cisco Licensing. Register Now

UC: -CL ONLINE License Type Evaluation License Status License expires in 89 days. Cluster not registered with Cisco Licensing.

vCenter: https://flok-vcvm10.eng.storvisor.com Hypervisor: 10DP Version: 4.5.2a-39429

Uptime: 0 days, 14 hours, 26 minutes, 44 seconds

Hyperconverged Nodes

Node	Hypervisor	HyperFlex Controller	Disk Overview (8 in use)
-219 HX220C-M45	10.64 6.7.0-17499825	10.68 4.5.2a-39429	
-220 HX220C-M45	10.65 7.0.2-17867351	Offline 4.5.2a-39429	
-221 HX220C-M45	10.66 6.7.0-17499825	10.70 4.5.2a-39429	

← → ↻ Not secure | 10.98/#

HyperFlex Connect UC: -CL

System Overview Nodes Disks

Enter HX Maintenance Mode **Exit HX Maintenance Mode**

Node	Hypervisor Address	Hypervisor Status	Controller Address	Controller Status	Model	Version	Disks	Command Line Mode
219	10.64	Online	10.68	Online	HX220C-M45	4.5(2a)	8	Root shell
220	10.65	Online	10.69	Online	HX220C-M45	4.5(2a)	8	Root shell
221	10.66	Online	10.70	Online	HX220C-M45	4.5(2a)	8	Root shell

HX connect exit MM

Etapa 12. Aguarde alguns minutos para que o Cluster Hyperflex conclua a recuperação. O Painel do HX Connect mostra o Status Operacional, ele deve estar **Online** e a Integridade da Resiliência deve mostrar **Íntegro**.

HyperFlex Connect

Dashboard

OPERATIONAL STATUS **Online**

Cluster License not registered

RESILIENCY HEALTH **Healthy**

1 Node failure can be tolerated

CAPACITY **6 TB** 1.2% 71.2 GB Used 6 TB Free

STORAGE OPTIMIZATION **77.0%** Compression 77% Deduplication 0%

Etapa 13. Repita as Etapas 6.-12. para cada host ESXi 1 de cada vez. Verifique se o estado do cluster mostra **Íntegro** antes de passar para o próximo nó.

Sobre esta tradução

A Cisco traduziu este documento com a ajuda de tecnologias de tradução automática e humana para oferecer conteúdo de suporte aos seus usuários no seu próprio idioma, independentemente da localização.

Observe que mesmo a melhor tradução automática não será tão precisa quanto as realizadas por um tradutor profissional.

A Cisco Systems, Inc. não se responsabiliza pela precisão destas traduções e recomenda que o documento original em inglês ([link fornecido](#)) seja sempre consultado.