

Configurar o Terminal Server através das Opções do Menu

Contents

[Introdução](#)

[Pré-requisitos](#)

[Requisitos](#)

[Componentes Utilizados](#)

[Configurar](#)

[Diagrama de Rede](#)

[Configurações](#)

[Verificar](#)

[Troubleshooting](#)

[Informações Relacionadas](#)

Introdução

Este documento descreve o uso de opções de Menu para gerenciar o acesso de dispositivos conectados a um servidor de terminal do Roteador.

Pré-requisitos

Requisitos

A Cisco recomenda que você tenha conhecimento destes tópicos:

- Configuração do Terminal Server
- Cabos octais

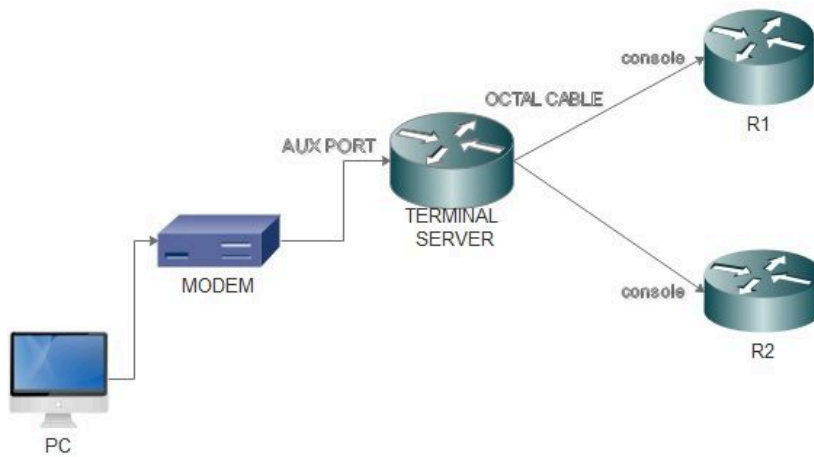
Componentes Utilizados

As informações neste documento são baseadas na 2ª Geração de Integrated Service Routers (ISR G2) com um módulo assíncrono como HWIC-8A.

As informações neste documento foram criadas a partir de dispositivos em um ambiente de laboratório específico. Todos os dispositivos utilizados neste documento foram iniciados com uma configuração (padrão) inicial. Se a rede estiver ativa, certifique-se de que você entenda o impacto potencial de qualquer comando.

Configurar

Diagrama de Rede



Configurações

Etapa 1. Configure uma interface de loopback no Roteador e atribua o mesmo endereço IP.

```
<#root>  
Terminalserver(config)#  
interface loopback 1  
Terminalserver(config-if)#  
ip address 10.1.1.1 255.255.255.0
```

Etapa 2. Verifique as conexões físicas do servidor de terminal para os dispositivos finais e anote se o número da linha corresponde a cada dispositivo. A HWIC-8A fornece 8 linhas como você pode ver na saída.

```
<#root>  
Terminalserver#
```

```
show line
```

Tty	Line	Typ	Tx/Rx	A	Modem	Roty	Acc0	AccI	Uses	Noise	Overruns	Int
*	0	0	CTY	-	-	-	-	-	7	0	0/0	-
	1	1	AUX	9600/9600	-	-	-	-	0	0	0/0	-
	2	2	TTY	9600/9600	-	-	-	-	0	0	0/0	-
0/0/0	3	TTY	9600/9600	-	DTR-Act	-	-	-	2	3	0/0	-
0/0/1	4	TTY	9600/9600	-	DTR-Act	-	-	-	3	2	0/0	-
0/0/2	5	TTY	9600/9600	-	DTR-Act	-	-	-	0	0	0/0	-
0/0/3	6	TTY	9600/9600	-	DTR-Act	-	-	-	0	0	0/0	-
0/0/4	7	TTY	9600/9600	-	DTR-Act	-	-	-	0	0	0/0	-
0/0/5	8	TTY	9600/9600	-	DTR-Act	-	-	-	0	0	0/0	-
0/0/6	9	TTY	9600/9600	-	DTR-Act	-	-	-	0	0	0/0	-
0/0/7	10	TTY	9600/9600	-	DTR-Act	-	-	-	0	0	0/0	-

Etapa 3. Configure os mapeamentos de host IP para cada dispositivo como no próximo exemplo. Os números de porta podem ser obtidos adicionando 2000 ao número de linha correspondente a cada dispositivo. Por exemplo, o número de linha de um dispositivo conectado à porta 0/0/1 é 4, como você pode ver na saída anterior. O número da porta para conexão ao dispositivo é 2004 (2000+4).

```
<#root>
```

```
Terminalserver(config)#
```

```
ip host R1 2003 10.1.1.1
```

```
Terminalserver(config)#
```

```
ip host R2 2004 10.1.1.1
```

Etapa 4. Para configurar opções de menu, você pode primeiro configurar um banner ou título para o servidor de terminal, como mostrado neste exemplo:

```
<#root>
```

```
Terminalserver(config)#
```

```
menu cisco title $
```

```
Enter TEXT message. End with the character '$'.  
+++++  
welcome to the Terminal Server  
To exit from the device, use CTRL+SHIFT+6 then press x  
+++++  
$
```

Etapa 5. Esse comando precisa ser configurado para , pois fornece as opções para fazer seleções em um menu.

<#root>

```
Terminalserver(config)#
```

```
menu cisco prompt $
```

Enter TEXT message. End with the character '\$'.

Choose your option

```
$
```

Etapa 6. Você precisa configurar o modo de linha para impor a necessidade de pressionar Enter depois de selecionar uma opção. Menu é executado diretamente após a seleção de uma opção, se você não usar esse comando.

<#root>

```
Terminalserver(config)#
```

```
menu cisco line-mode
```

Passo 7. Para configurar uma nova conexão, esses comandos de menu são usados.

<#root>

```
Terminalserver(config)#
```

```
menu cisco command 1 telnet 10.1.1.1 2003
```

```
Terminalserver(config)#
```

```
menu cisco text 1 login to R1
```

Etapa 8. Este comando de menu abre uma nova conexão ou retoma a conexão existente com o host configurado.

<#root>

```
Terminalserver(config)#
```

```
menu cisco command 2 resume R2 / connect telnet R2
```

```
Terminalserver(config)#
```

```
menu cisco text 2 login to R2
```

Etapa 9. Para limpar a tela depois que ela entra no menu, este comando é usado.

```
<#root>
```

```
Terminalserver(config)#
```

```
menu cisco clear-screen
```

Etapa 10. Para exibir o status do usuário na parte superior da tela, este comando é usado.

```
<#root>
```

```
Terminalserver(config)#
```

```
menu main status-line
```

Etapa 11. Esses comandos de menu precisam ser configurados para sair do menu.

```
<#root>
```

```
Terminalserver(config)#
```

```
menu cisco command e menu-exit
```

```
Terminalserver(config)#
```

```
menu cisco text e menu-exit
```

Etapa 12. Para encerrar uma conexão com o Terminal Server, use estes comandos de menu.

```
<#root>
```

```
Terminalserver(config)#
```

```
menu cisco command q exit
```

```
Terminalserver(config)#
```

```
menu cisco text q disconnect from terminal server
```

Etapa 13. Esses comandos são configurados nas linhas VTY para execução automática do menu, quando um usuário faz login via Telnet ou Secure Shell (SSH).

```
<#root>
```

```
Terminalserver(config)#
```

```
line vty 0 4
```

```
Terminalserver(config-line)#
```

```
autocommand menu cisco
```

```
Terminalserver(config-line)#
login local
Terminalserver(config-line)#
transport input ssh
Terminalserver(config-line)#
transport output all
```

Verificar

Use esta seção para confirmar se a sua configuração funciona corretamente.

Telnet para R1

```
<#root>
```

```
Terminalserver#
```

```
menu cisco
```

```
+++++
welcome to the Terminal Server
To exit from the device, use CTRL+SHIFT+6 then press x
+++++
```

```
1 login to R1
2 login to R2
e menu-exit
q disconnect from terminal server
```

```
Choose your option
```

```
1
```

```
R1#
```

```
Terminalserver#
```

```
show sessions
```

Conn	Host	Address	Byte	Idle	Conn Name
* 1	10.1.1.1	10.1.1.1	0	0	10.1.1.1

Telnet para R2

```
<#root>
```

```
+++++
welcome to the Terminal Server
To exit from the device, use CTRL+SHIFT+6 then press x
```

+++++

1 login to R1
2 login to R2
e menu-exit
q disconnect from terminal server

Choose your option

2

Terminalserver#

show sessions

Conn	Host	Address	Byte	Idle	Conn Name
1	10.1.1.1	10.1.1.1	0	0	10.1.1.1
* 2	10.1.1.1	10.1.1.1	0	0	

Saia da opção Menu.

+++++

welcome to the Terminal Server
To exit from the device, use CTRL+SHIFT+6 then press x

+++++

1 login to R1
2 login to R2
e menu-exit
q exit

Choose your option

e

Terminalserver#

Saia do Terminal Server.

+++++

welcome to the Terminal Server
To exit from the device, use CTRL+SHIFT+6 then press x

+++++

1 login to R1
2 login to R2
e menu-exit
q exit

Choose your option

q

Terminalserver con0 is now available

Press RETURN to get started.

Troubleshooting

Você pode observar esses erros às vezes quando tenta se conectar a um dispositivo final de um servidor de terminal.

```
<#root>
```

```
Terminalserver#
```

```
telnet R1
```

```
Trying R1 (10.1.1.1, 2003)...
```

```
% Connection refused by remote host
```

Para resolver isso, você precisa limpar a linha correspondente do Terminal Server, como neste exemplo:

```
<#root>
```

```
Terminalserver#
```

```
clear line 3
```

```
[confirm]
```

```
[OK]
```

```
Terminalserver#
```

```
telnet R1
```

```
Trying R1 (10.1.1.1,2003)...open
```

```
R1>
```

Informações Relacionadas

- [Suporte técnico e downloads da Cisco](#)

Sobre esta tradução

A Cisco traduziu este documento com a ajuda de tecnologias de tradução automática e humana para oferecer conteúdo de suporte aos seus usuários no seu próprio idioma, independentemente da localização.

Observe que mesmo a melhor tradução automática não será tão precisa quanto as realizadas por um tradutor profissional.

A Cisco Systems, Inc. não se responsabiliza pela precisão destas traduções e recomenda que o documento original em inglês ([link fornecido](#)) seja sempre consultado.