

# Configurar o CCP (anteriormente o SocialMiner) com o Ative Directory

## Contents

[Introduction](#)

[Prerequisites](#)

[Requirements](#)

[Componentes Utilizados](#)

[Configurar](#)

[Verificar](#)

[Troubleshoot](#)

## Introduction

Este documento descreve como configurar o Portal de Colaboração do Cliente (CCP - anteriormente SocialMiner) com o Ative Directory (AD) para permitir que um único usuário ou um grupo de usuários do AD acessem a página da administração do CCP

## Prerequisites

### Requirements

A Cisco recomenda que você tenha conhecimento destes tópicos:

- Portal de colaboração do cliente (CCP - anteriormente SocialMiner)
- Microsoft Ative Directory - AD instalado no Windows Server versão 2.0/3.0/4.0

### Componentes Utilizados

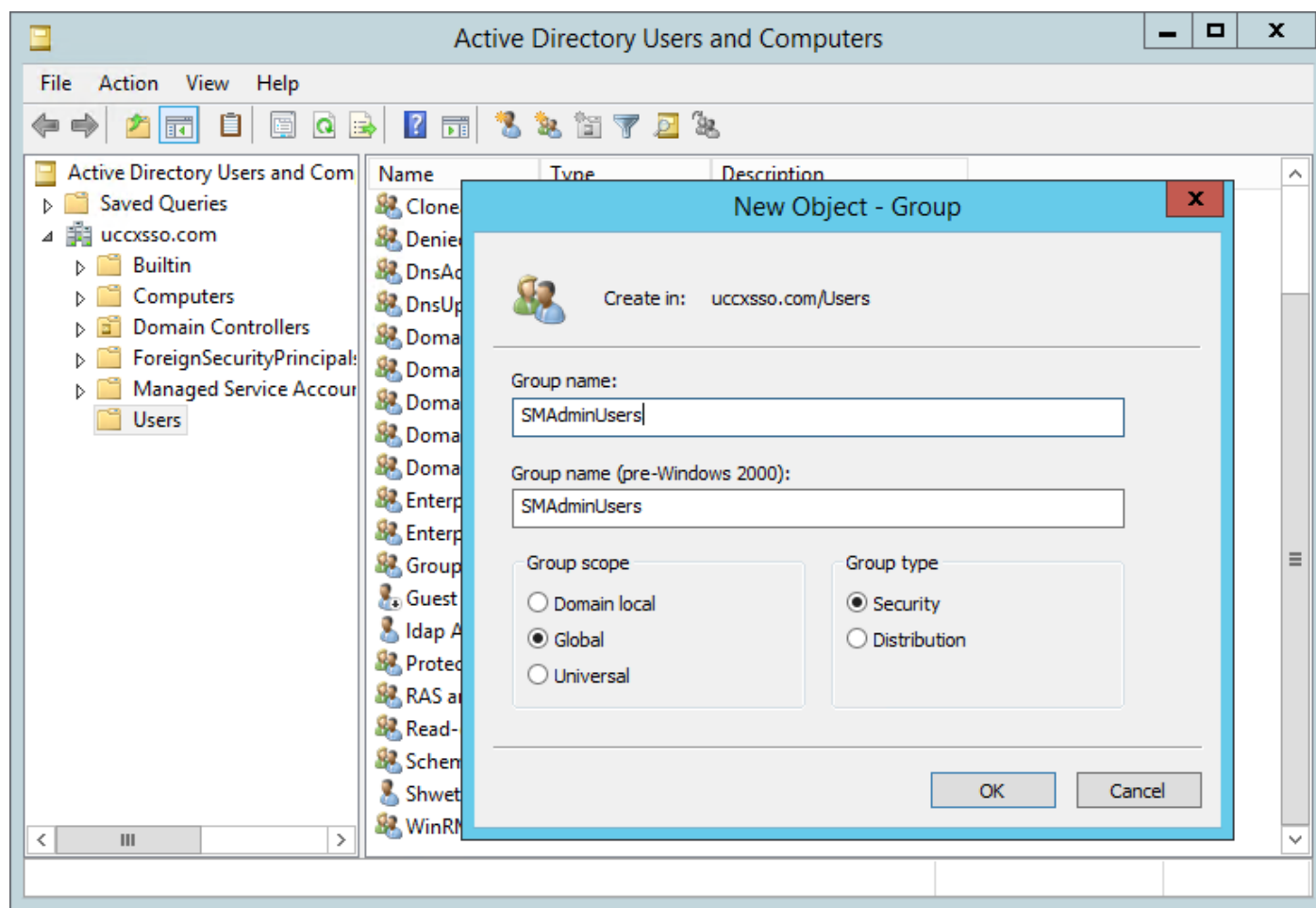
- Customer Collaboration Portal (CCP - anteriormente SocialMiner) versão 12.0(1)
- Microsoft Ative Directory - AD instalado no Windows Server Versão 4.0

Este documento não se restringe a versões de software e hardware específicas. Consulte a matriz de compatibilidade da versão do Cisco Unified Contact Center Express (UCCX) ou do Cisco Unified Contact Center Enterprise Release (UCCE) ou do Packaged Contact Center Enterprise (PCCE) para obter as versões compatíveis do Ative Directory (AD)

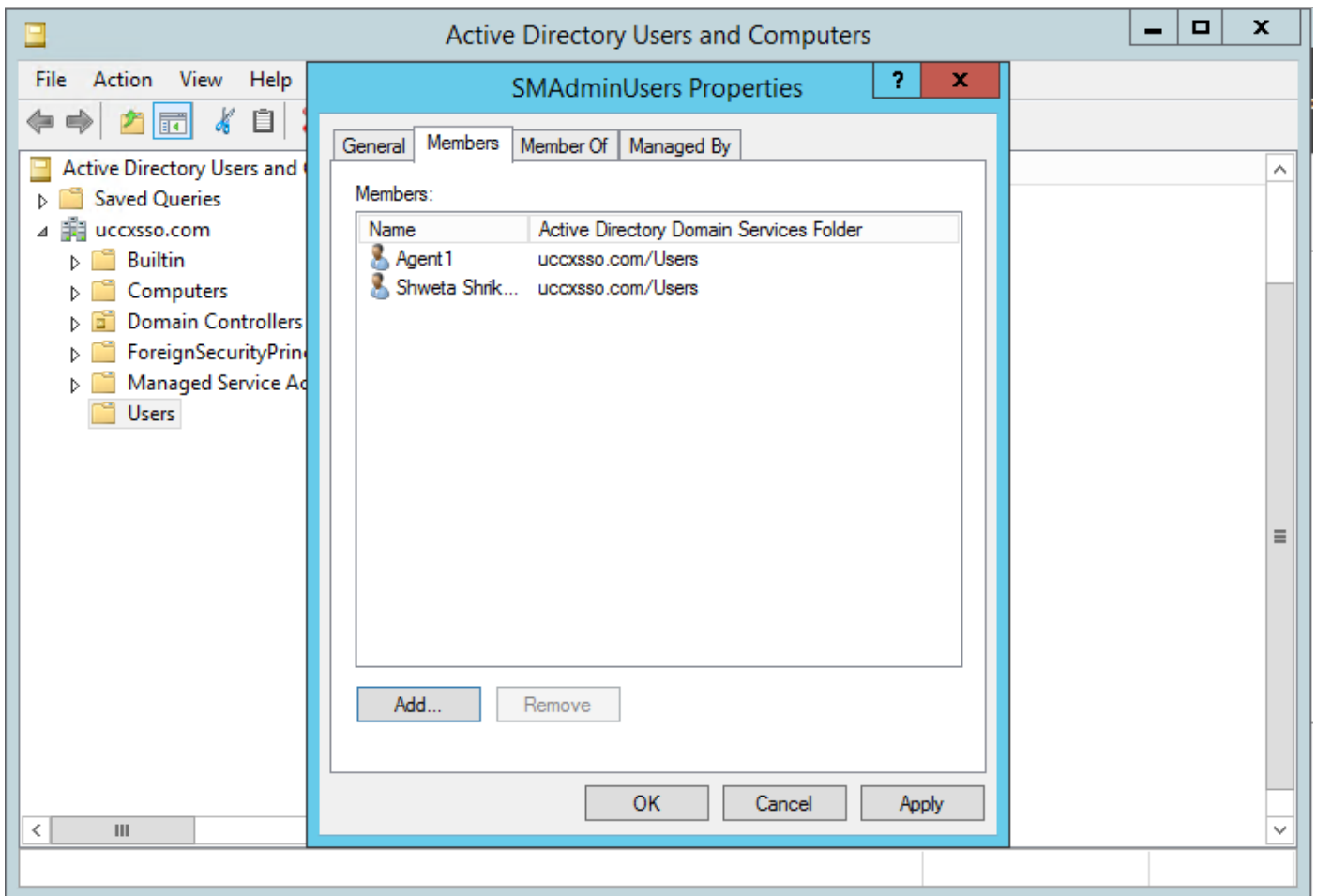
The information in this document was created from the devices in a specific lab environment.

## Configurar

Etapa 1. Crie um novo grupo de segurança no AD, como mostrado nesta imagem.

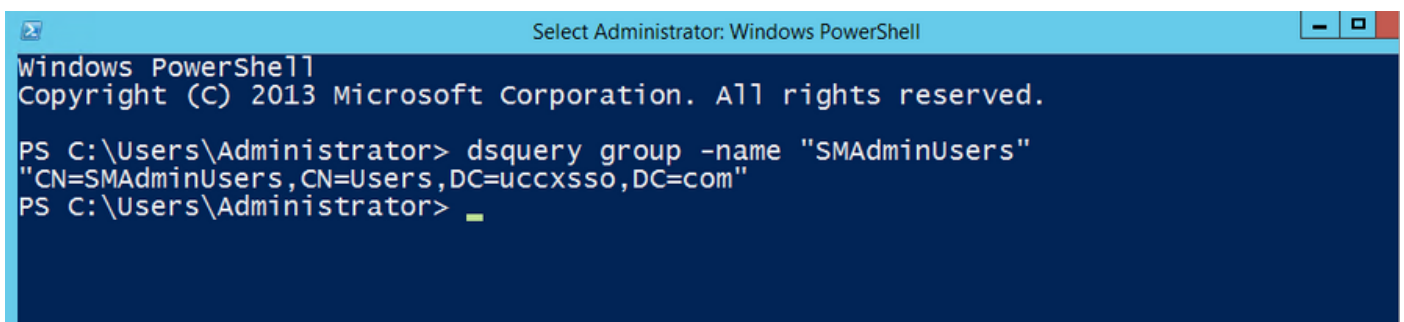


Etapa 2. Adicione os membros que exigem acesso à página de administrador do CCP.



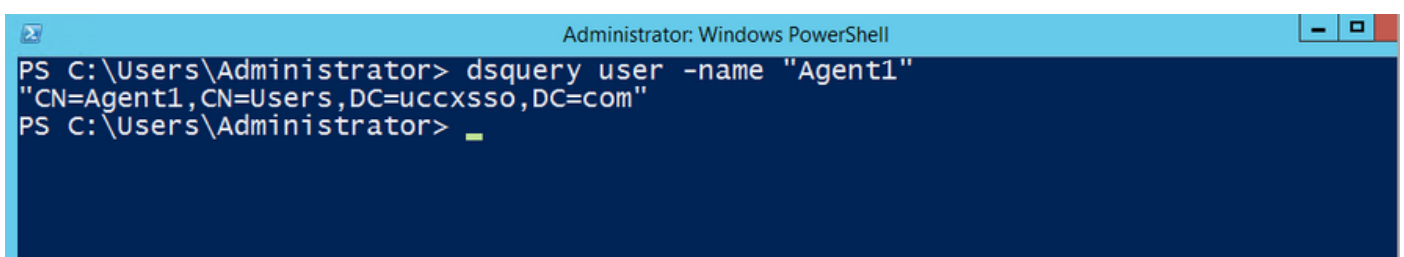
Etapa 3. A configuração do CCP AD exige que o **Nome Distinto do Gerente** do grupo AD seja configurado. Para localizar esse ultrassom, este comando no Windows PowerShell contra o grupo de segurança do CCP criado no AD na etapa anterior:

**dsquery group -name "<group\_name>"**

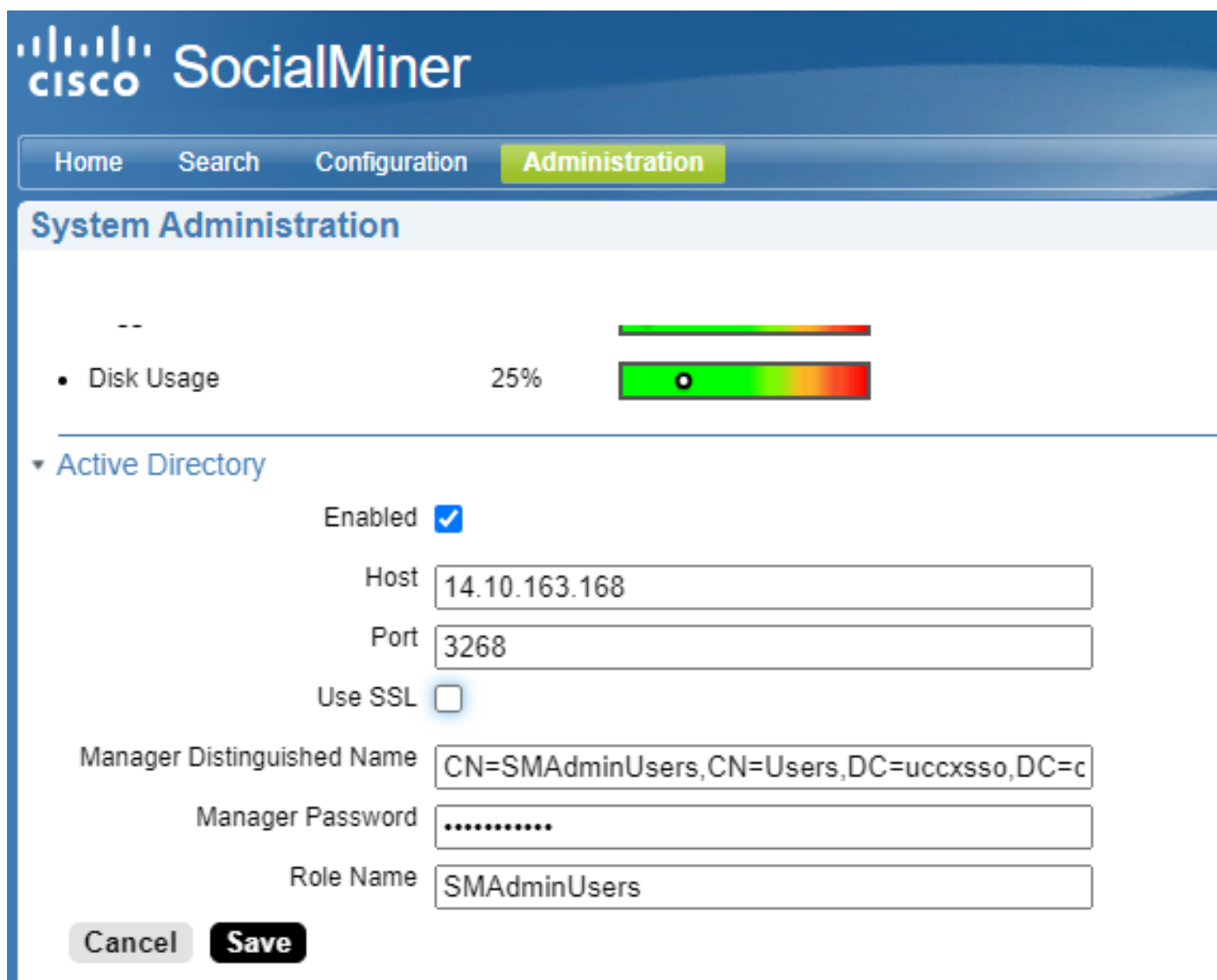


**Note:** O nome distinto do gerente também pode ser executado em um único usuário.

**dsquery user-name "<user\_name>"**



Etapa 4. Na página de configuração do CCP, na guia **Administration**, navegue para Active Directory e clique em **Edit** e insira os detalhes como mostrado nesta imagem:



The screenshot shows the Cisco SocialMiner Administration interface. At the top, there is a navigation bar with 'Home', 'Search', 'Configuration', and 'Administration' (highlighted). Below this is the 'System Administration' section. A 'Disk Usage' indicator shows 25% usage with a green-to-red progress bar. The 'Active Directory' section is expanded, showing the following configuration:

- Enabled:
- Host: 14.10.163.168
- Port: 3268
- Use SSL:
- Manager Distinguished Name: CN=SMAdminUsers,CN=Users,DC=uccxsso,DC=c
- Manager Password: .....
- Role Name: SMAdminUsers

At the bottom of the configuration section are 'Cancel' and 'Save' buttons.

**Note:** A porta padrão do AD é 3269. Se não estiver usando SSL, você deve alterar a porta para 3268. Para habilitar o SSL para a conexão do AD, primeiro é necessário trocar certificados de segurança entre os dois servidores. Habilitar SSL é opcional, mas se você não habilitar SSL, as informações de nome de usuário e senha não serão transmitidas com segurança entre o SocialMiner e o servidor Microsoft AD.

Consulte o guia do usuário final do CCP (anteriormente SocialMiner) (seção **Active Directory**) para obter mais detalhes:

<https://www.cisco.com/c/en/us/support/customer-collaboration/socialminer/products-user-guide-list.html>

## Verificar

Depois de configurado, faça logoff do CCP e faça login como um dos usuários no grupo de segurança do AD.

# Troubleshoot

Atualmente, não existem informações disponíveis específicas sobre Troubleshooting para esta configuração.