

# Ative a sincronização de diretórios no Webex Control Hub

## Contents

---

[Introdução](#)

[Informações de Apoio](#)

[Pré-requisitos](#)

[Requisitos](#)

[Componentes Utilizados](#)

[Procedimento](#)

---

## Introdução

Este documento descreve como ativar a sincronização de diretórios a partir do hub de controle do Webex.

## Informações de Apoio

O Cisco Directory Connector é um aplicativo local usado para sincronização de informações de conta de usuário no WebEx Control Hub.

O painel do Conector do Diretório mostra o progresso da sincronização quando você está trazendo usuários, grupos ou avatares do Ative Directory para o Webex.

## Pré-requisitos

### Requisitos

- Conhecimento do aplicativo Cisco Directory Connector
- Conta de administrador completa no Webex Control Hub; a mesma conta deve ser usada no aplicativo do conector de diretório
- Domínio reivindicado no hub de controle; associado ao aplicativo do Cisco Directory Connector
- O conector para Ative Directory deve ser instalado em um servidor que esteja no domínio.

### Componentes Utilizados

As informações neste documento são baseadas nestas versões de software e hardware:

- Aplicativo Cisco Directory Connector
- Cisco Webex Control Hub

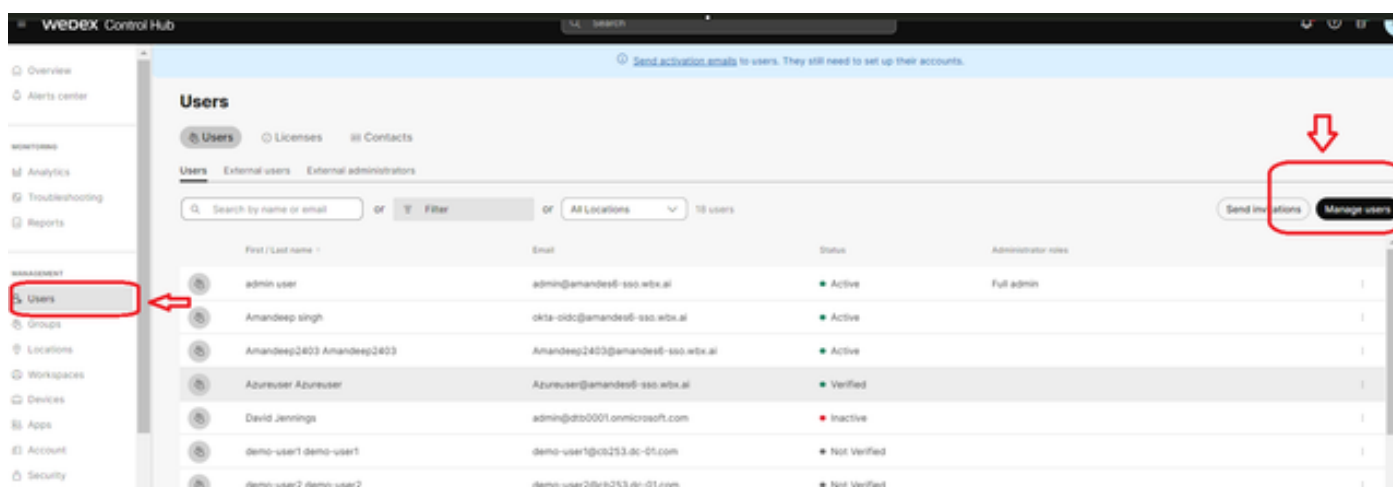
- Máquina virtual usando o servidor Windows

Você precisa de uma instância separada do Ative Directory Connector instalada para cada domínio diferente.

As informações neste documento foram criadas a partir de dispositivos em um ambiente de laboratório específico. Todos os dispositivos utilizados neste documento foram iniciados com uma configuração (padrão) inicial. Se a rede estiver ativa, certifique-se de que você entenda o impacto potencial de qualquer comando.

## Procedimento

Abra o hub de controle do Webex e navegue para Gerenciar usuários.



### 1 Gerenciar Usuários

Clique em Ativar sincronização de diretórios:

## Choose how to add or modify users



### Manually add users

Add up to 25 users.



### CSV add or edit

Bulk add or edit users with a CSV file.

[See import history and tasks](#)



### Claim users

There are no users to claim.



### Directory management

During synchronization, your directory will automatically add new users.

is inactive

[Turn on Directory Synchronization](#)

Close

2 Adicionar ou modificar usuários

Clique em Next.

## Manage users

x

### License Summary

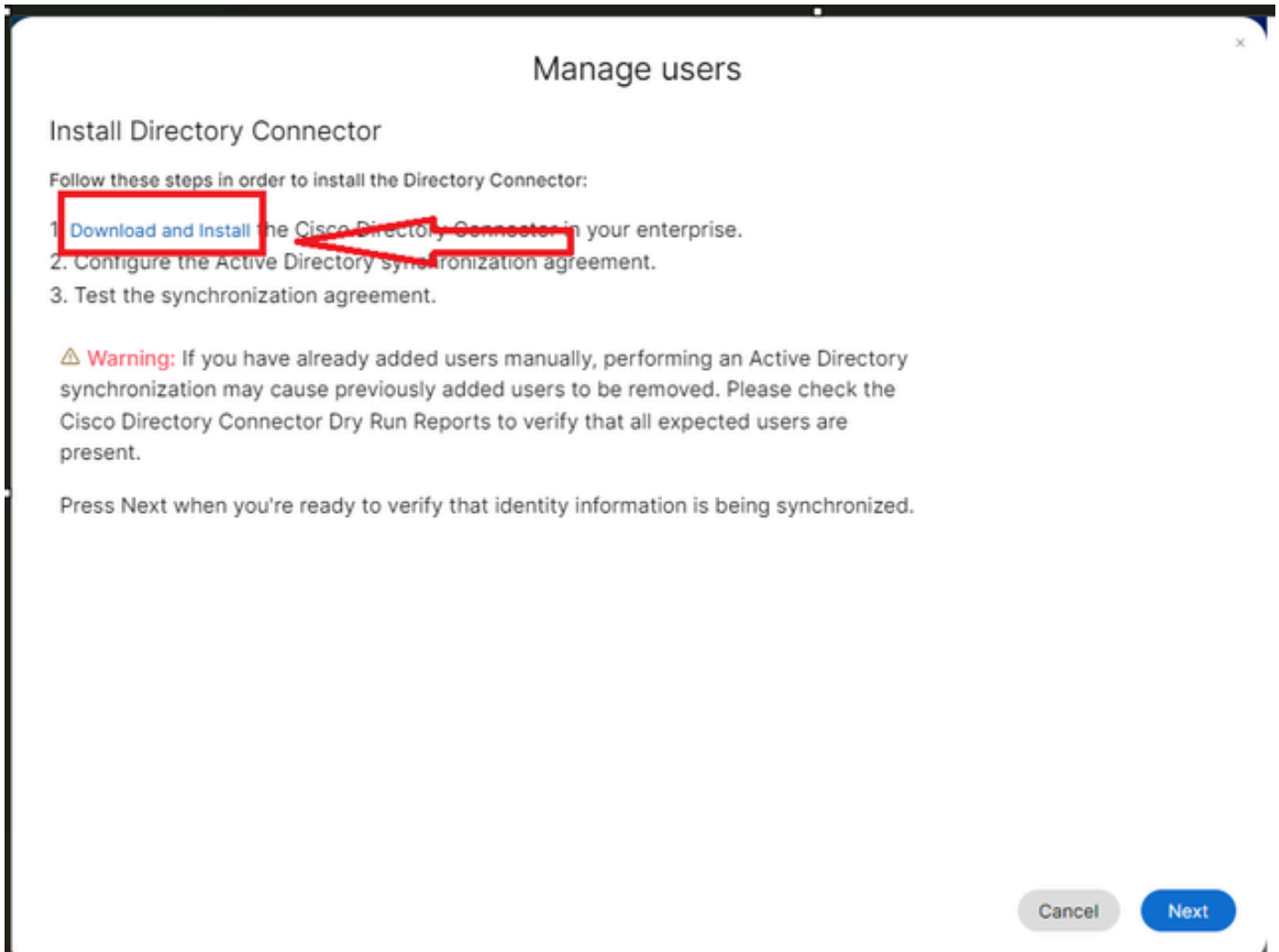
You've enabled Auto-Assign. All synchronized users will be assigned the following licenses automatically.

Messaging	Basic Messaging Advanced Messaging
Meeting	Basic Space Meetings Advanced Space Meetings Real-Time Translations Webex Assistant for Meetings Webex Meetings Suite amandes6-ss0-sbx.webex.com    Host Account
Calling	Call on Webex (1:1 call, non-PSTN)

Cancel Next

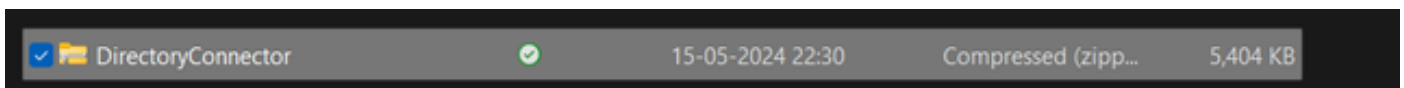
3 Gerenciar usuários Avançar

Clique em Download e em Install Directory Connector.

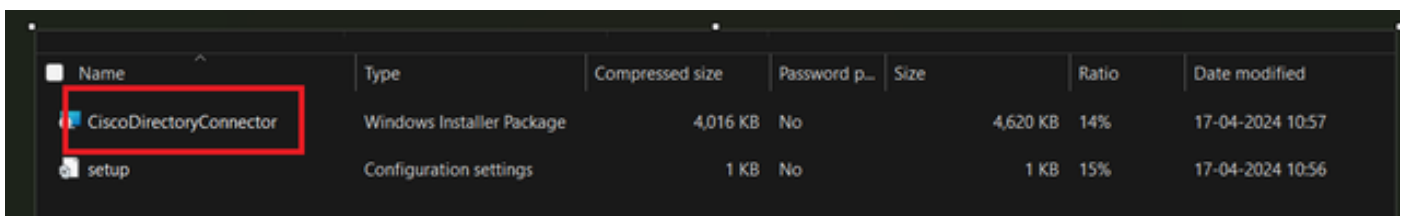


4 Gerenciar Usuários Baixar Instalar

O conector de diretório foi instalado usando o arquivo de instalação.



5 Pasta do Conector de Diretório



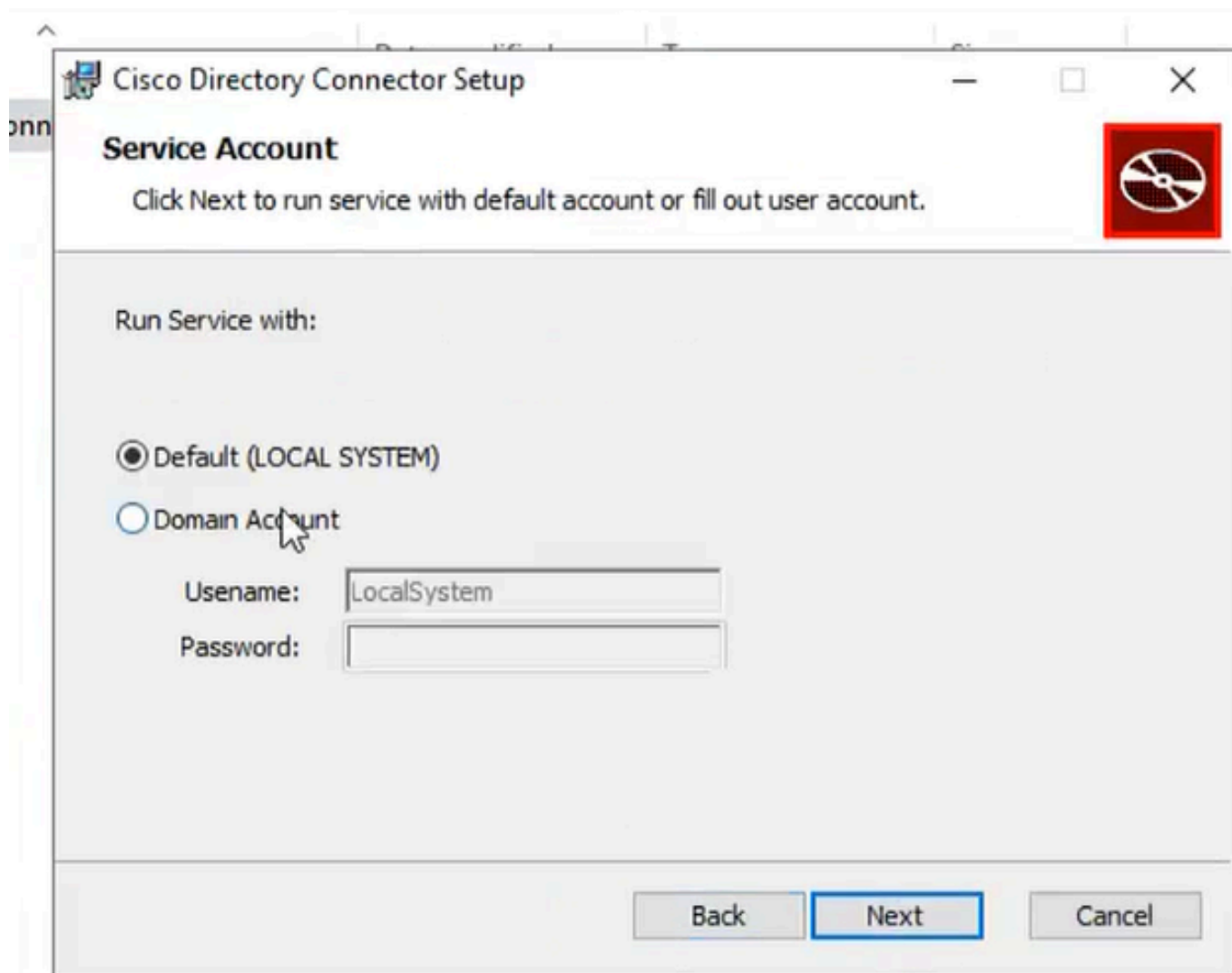
6 Arquivo do Conector de Diretório

Escolha o tipo de conta de serviço a ser usado e execute a instalação com uma conta de administrador:

- SISTEMA LOCAL ou Conta de Domínio.

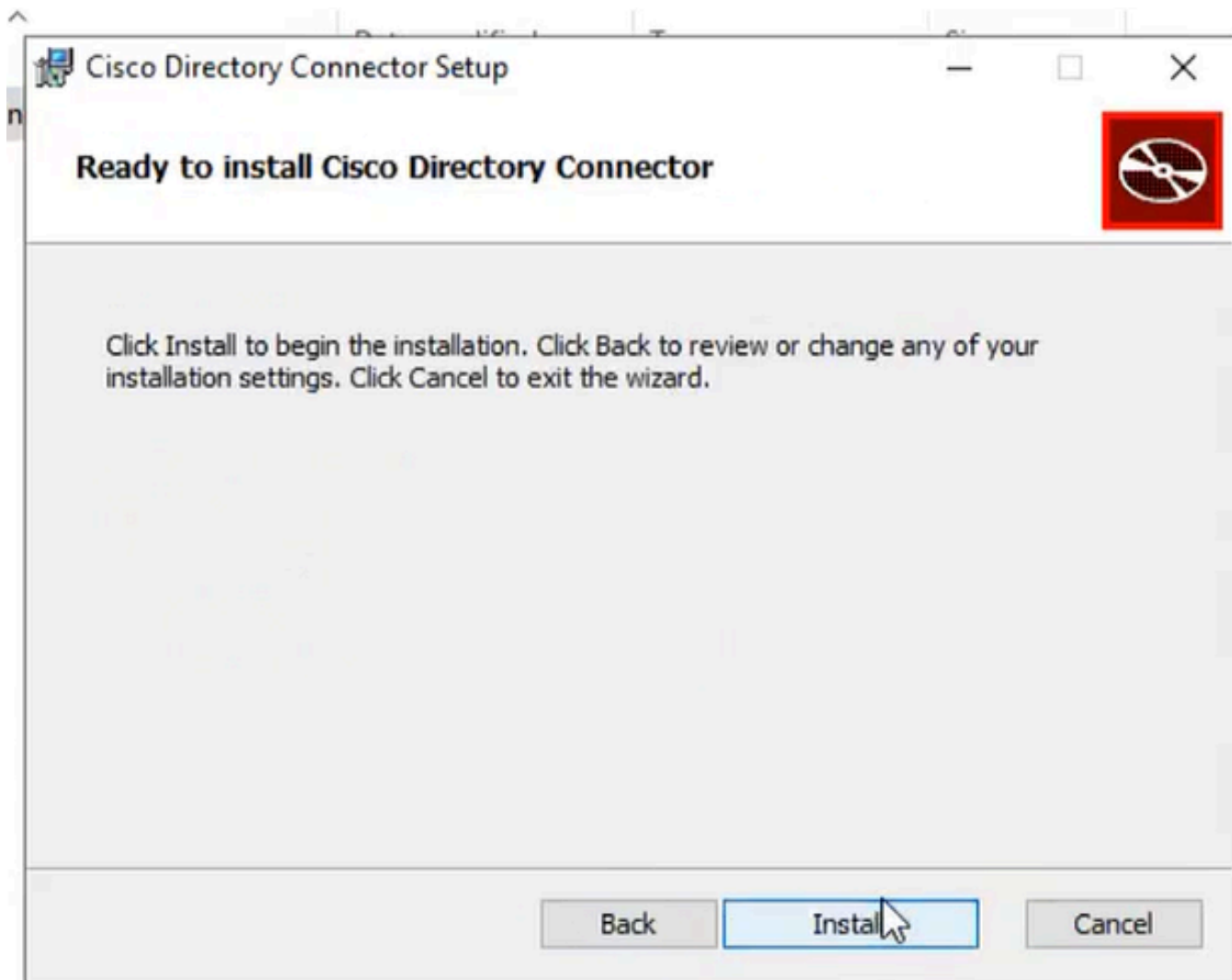
A opção padrão é SISTEMA LOCAL (nesta conta)

Clique em Next.



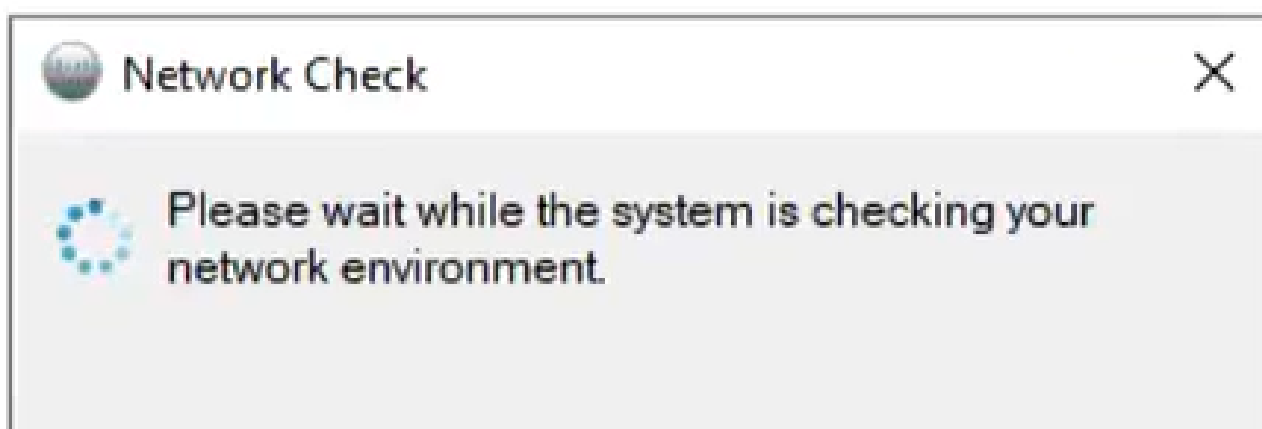
7 Sistema local padrão

Clique em Instalar e em Concluir.



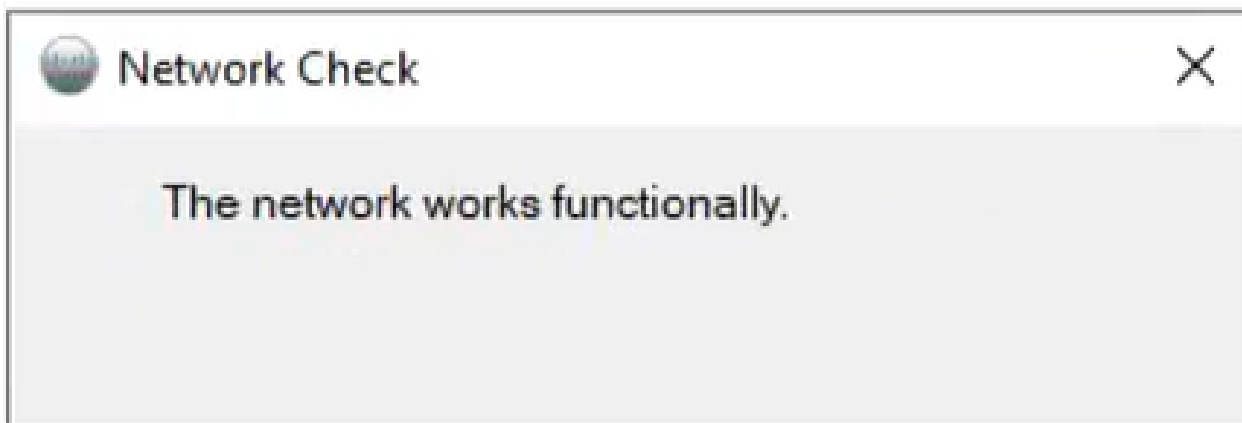
8 Pronto para instalar

Isso executa o teste de ambiente de rede.



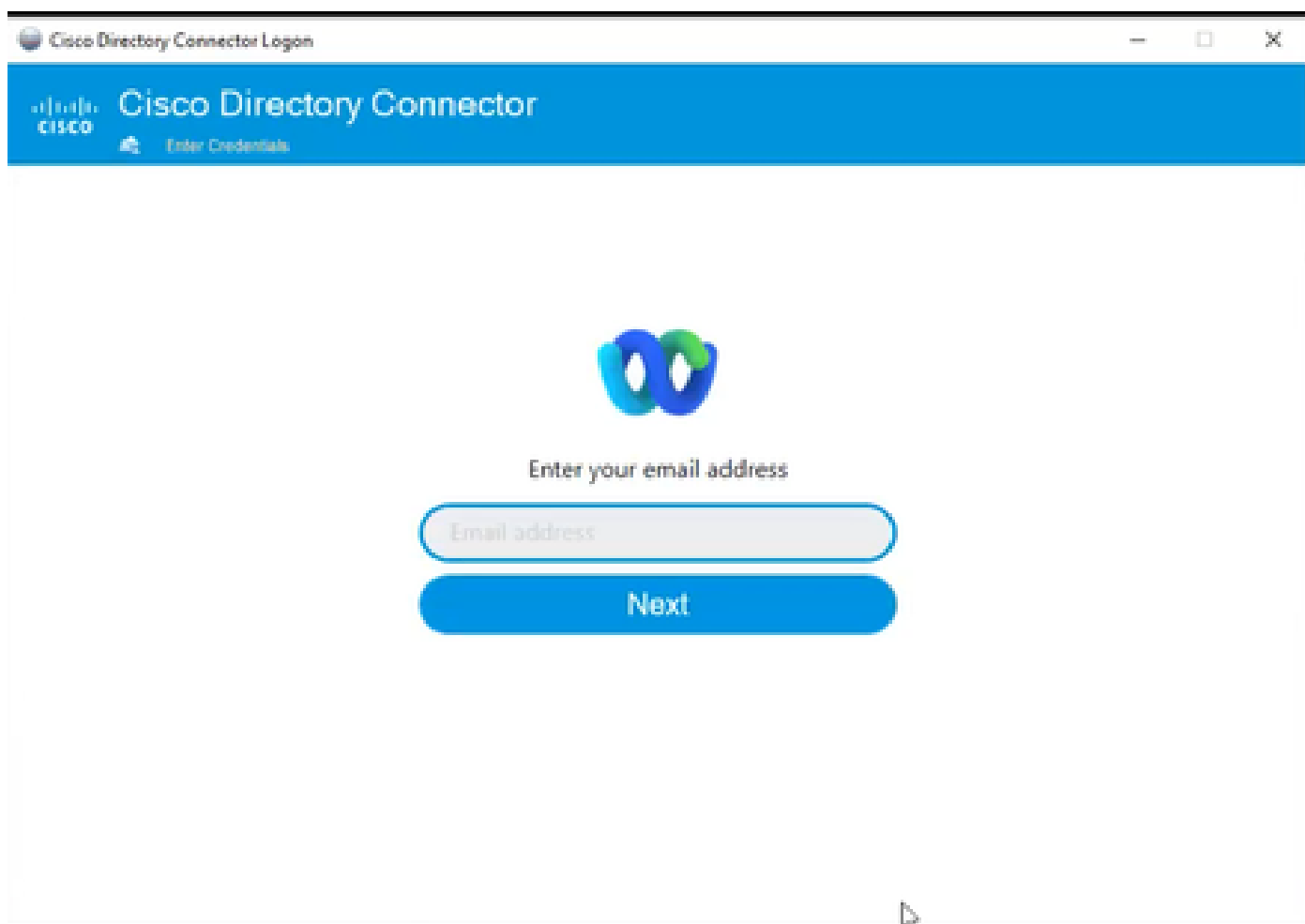
9 Verificação de rede

Isso gera um prompt de verificação.



10 funções de rede

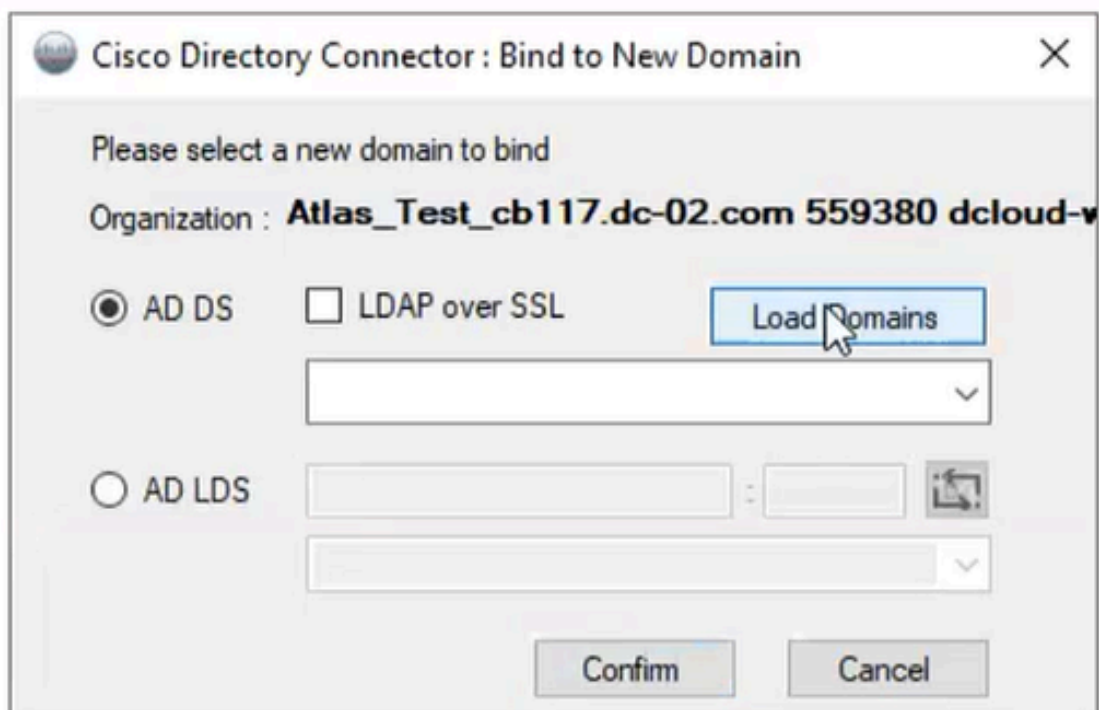
Faça login no Cisco Directory Connector na máquina.



11 Insira o endereço de e-mail

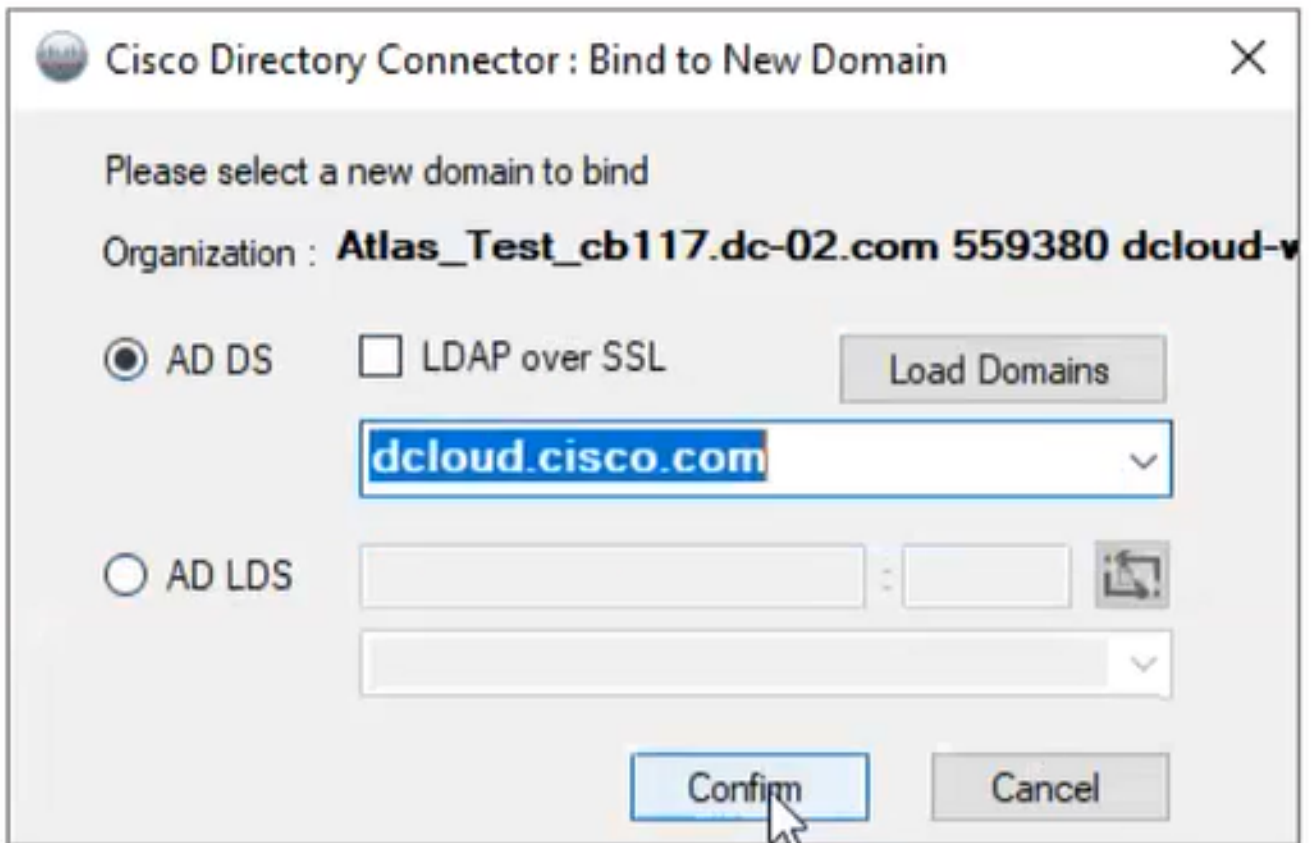
Selecione o botão de opção AD DS e clique em Carregar domínio.





12 Vincular ao domínio

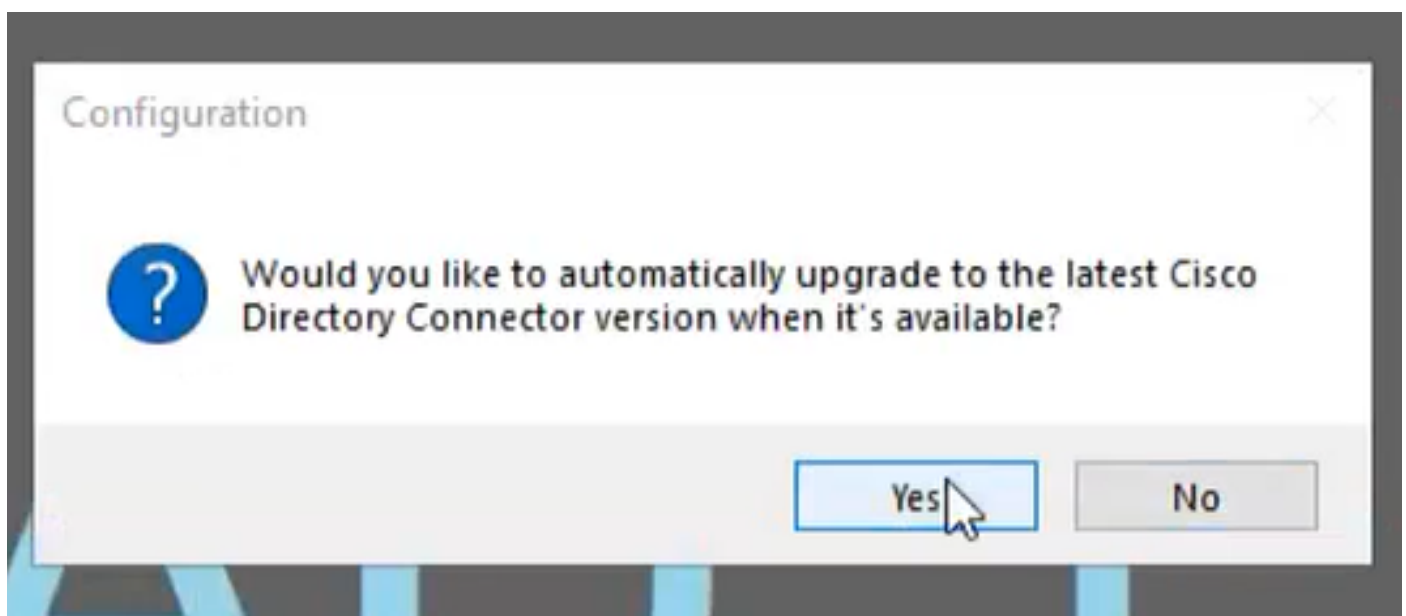
Escolha o domínio padrão (nesse caso, dcloud.cisco.com, como mostrado aqui) e clique em Confirmar.



13 Confirmar domínio

Quando o Cisco Directory Connector é iniciado, ele solicita que você atualize para a versão mais recente do conector.

Clique em Sim.



14 Confirmar atualização

Você é solicitado a executar simulação. Escolha Perform ou Not Now como mostrado:

The screenshot shows the Cisco Directory Connector web interface. At the top, there is a navigation bar with the Cisco logo and the text 'Cisco Directory Connector'. Below this, there are tabs for 'Dashboard' and 'Configuration'. A secondary navigation bar contains 'Actions' and 'Help'. A toolbar below that includes icons for 'Start Incremental Sync', 'Sync Dry Run', 'Launch Event Viewer', and 'Refresh [F5]'. A dark banner displays 'Cloud Organization: Atlas\_Test\_cb117.dc-02.com 559 Active Directory Domain dcloud.cisco.com'. The main content area is divided into several sections: 'Current Synchronization' (Status: Stopped, Mode: Automatic), 'Last Synchronization' (Status: [down arrow]), 'Connectors' (table with columns 'Connector' and 'Last Connection'), 'Next Synchronization' (Full: Not Scheduled, Incremental: Not Scheduled), 'Current Synchronization Status' (Status: [down arrow]), and 'Synchronization Schedule' (Full: Disabled, Incremental: Every 240 minutes). A 'Configuration Summary' section is partially visible at the bottom. A modal dialog box titled 'Confirm Dry Run' is overlaid on the 'Last Synchronization' section. It contains a warning icon and the text: 'We recommend to perform a dry run test before setting up Directory Connector. Would you like to perform a dry run now?'. There are two buttons: 'Perform' (highlighted with a blue border) and 'Not Now'.

15 Confirmar passagem a seco

Clique em Enable Now para habilitar a Sincronização Automática.

The screenshot shows the Cisco Directory Connector interface. At the top, it says "Cisco Directory Connector" and "Welcome, Charles Holland | Sign Out". Below the navigation bar, there are tabs for "Dashboard" and "Configuration". A toolbar contains buttons for "Start Incremental Sync", "Sync Dry Run", "Launch Event Viewer", and "Refresh [F5]". The main content area displays the "Cloud Organization: Atlas\_Test\_cb117.dc-02.com 559 Active Directory Domain dcloud.cisco.com".

Key sections include:

- Current Synchronization:** Status is "Stopped", Mode is "Automatic".
- Last Synchronization:** Status is "Started".
- Connectors:** A table with columns "Connector" and "Last Connection". One connector is listed with a last connection of "5/15/2024 1:13 PM".
- Next Synchronization:** Full sync is "Not Scheduled", Incremental sync is "Not Scheduled".
- Current Synchronization Status:** Status is "Started".
- Synchronization Schedule:** Full sync is "Disabled", Incremental sync is "Every 240 minutes".

A modal dialog titled "Enable Automatic Synchronization" is open, displaying a warning icon and the text: "Your system is ready to enable automatic synchronization, or you can enable later by clicking **Actions - Synchronization Mode - Enable Synchronization**. Do you want to enable automatic synchronization?" with "Enable Now" and "Not Now" buttons.

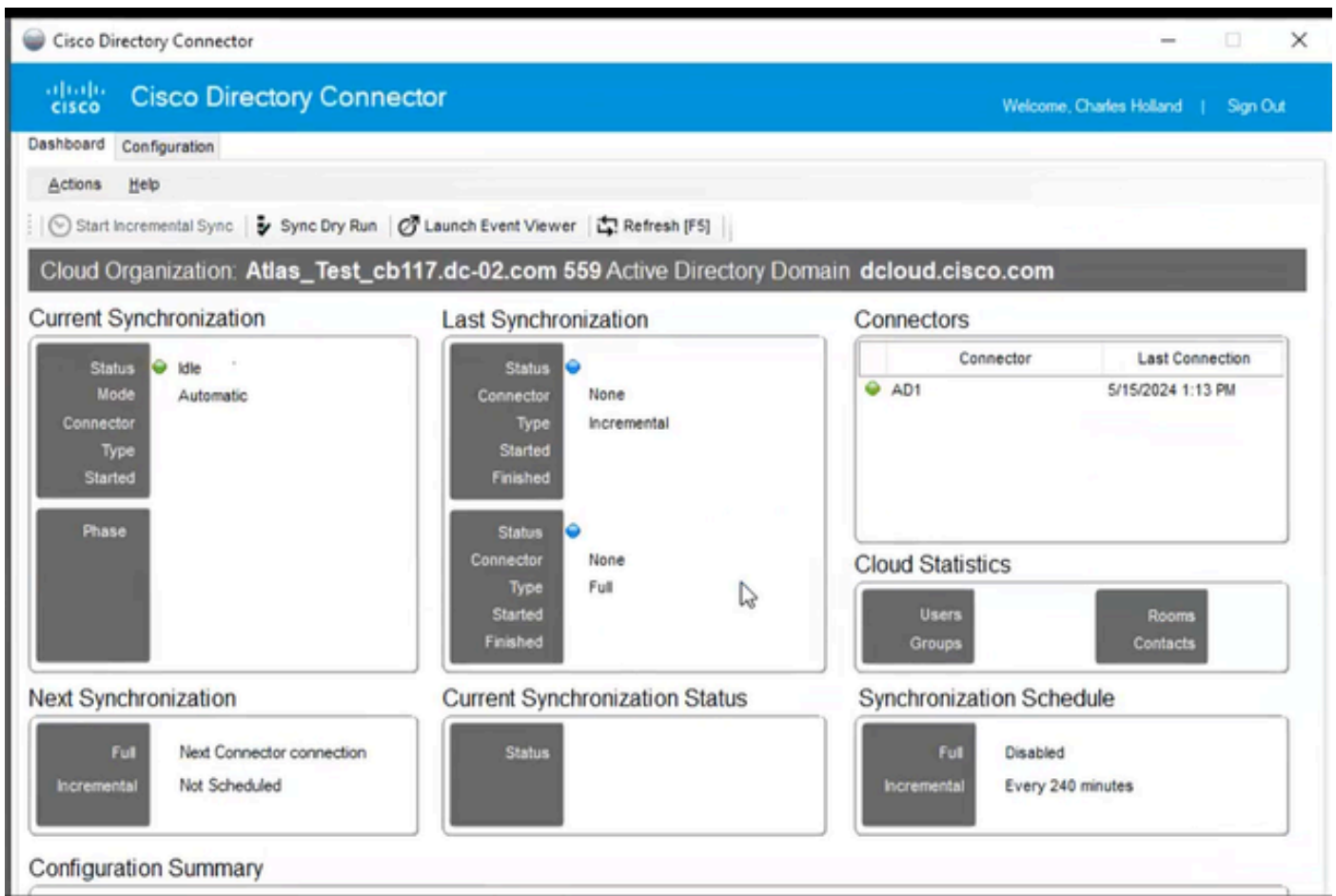
16 Habilitar Sincronização

Clique em Sim para executar uma sincronização completa.

The dialog box is titled "Full Synchronization" and contains a question mark icon. The text reads: "Synchronization has been enabled! Would you like to perform a full synchronization now?". At the bottom, there are two buttons: "Yes" and "No". A mouse cursor is pointing at the "Yes" button.

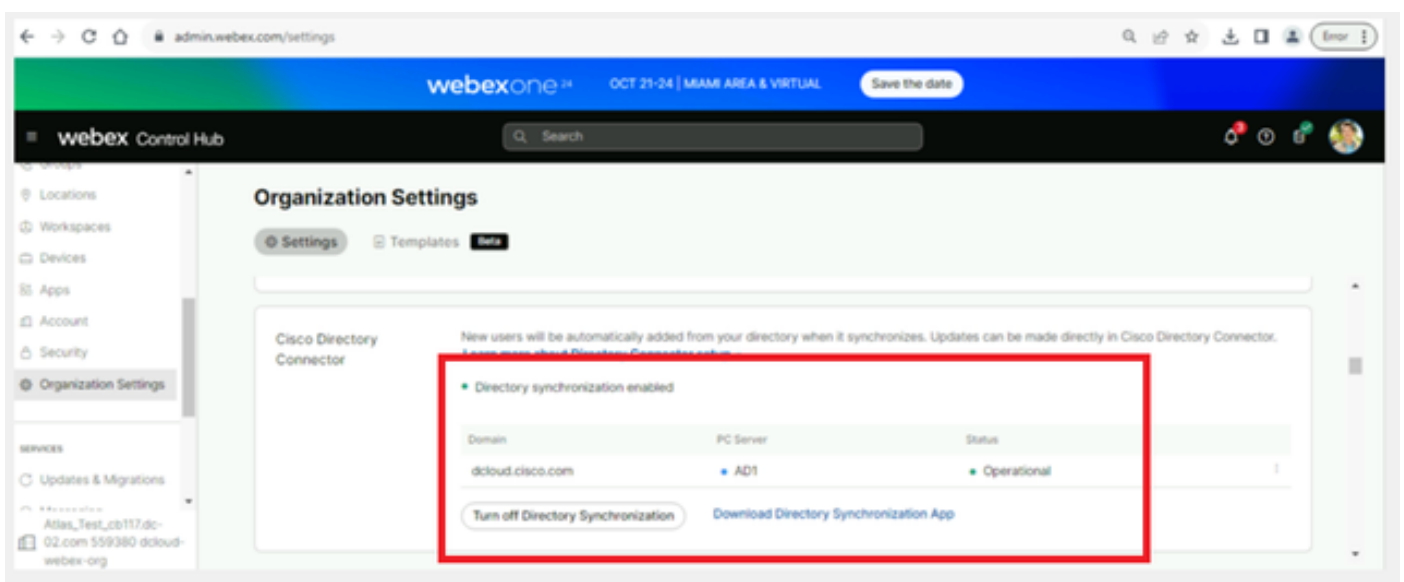
17 Sincronização Completa

O Conector de Diretório está habilitado conforme mostrado abaixo.



18 Conector de Diretório

Mude para o hub de controle, onde ele então mostra o conector de diretório como Operacional com o seu domínio.



19 Configurações da Org

Você habilitou com êxito o Conector de Diretório/Sincronização no hub de controle do webex.

## Sobre esta tradução

A Cisco traduziu este documento com a ajuda de tecnologias de tradução automática e humana para oferecer conteúdo de suporte aos seus usuários no seu próprio idioma, independentemente da localização.

Observe que mesmo a melhor tradução automática não será tão precisa quanto as realizadas por um tradutor profissional.

A Cisco Systems, Inc. não se responsabiliza pela precisão destas traduções e recomenda que o documento original em inglês ([link fornecido](#)) seja sempre consultado.