

# Instalar uma chave de versão do Telepresence Management Suite (TMS)

## Contents

[Introduction](#)

[Prerequisites](#)

[Requirements](#)

[Componentes Utilizados](#)

[Configurar](#)

[Acesse a interface da Web do Windows Server](#)

[Acessar a interface da Web remotamente](#)

[Instalar chave de liberação](#)

[Verificar](#)

[Troubleshoot](#)

## Introduction

Este documento descreve como instalar uma chave de versão do Telepresence Management Suite (TMS).

## Prerequisites

### Requirements

A Cisco recomenda que você tenha conhecimento destes tópicos:

Analise o guia de instalação do TMS pré-requisitos [do TMS](#)

Implantou o servidor Windows 2K12 ou versão semelhante

Instalaram um navegador da Web, como Firefox, Chrome ou Internet Explorer no servidor Windows 2K12 (opcional)

Instalou com êxito o SQL no Windows 2K12 Server

Você baixou e instalou o [software TMS](#) do Telepresence Management Suite

Obtiveram acesso à interface da Web utilizando privilégios de **Administrador**

Solicitaram e receberam um e-mail de licença com uma chave de liberação do Cisco Telepresence Management Suite

## Componentes Utilizados

As informações neste documento são baseadas nestas versões de software:

servidor Windows 2K12

Windows SQL Server

Telepresence Management Suite (TMS) versão 15.3.X

Um aplicativo de Área de Trabalho Remota

Um navegador da Web como Firefox, Chrome ou Internet Explorer no servidor Windows 2K12 (opcional)

E-mail de licenciamento com uma chave de liberação

The information in this document was created from the devices in a specific lab environment. All of the devices used in this document started with a cleared (default) configuration. If your network is live, make sure that you understand the potential impact of any command.

## Configurar

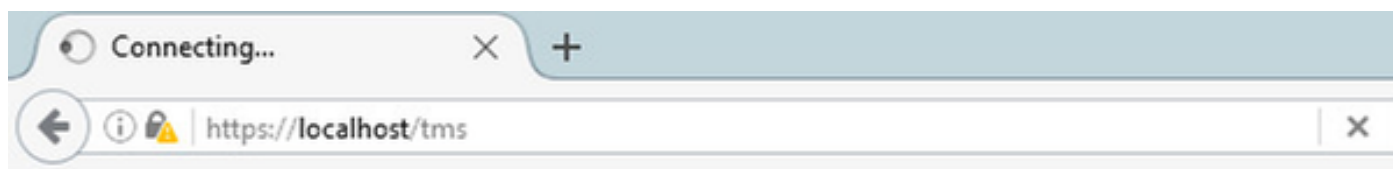
Este vídeo de exemplo de interface da Web complementa este documento:

**Note:** Um exemplo de e-mail de licença não está disponível para ser exibido para este dispositivo de ambiente de laboratório.

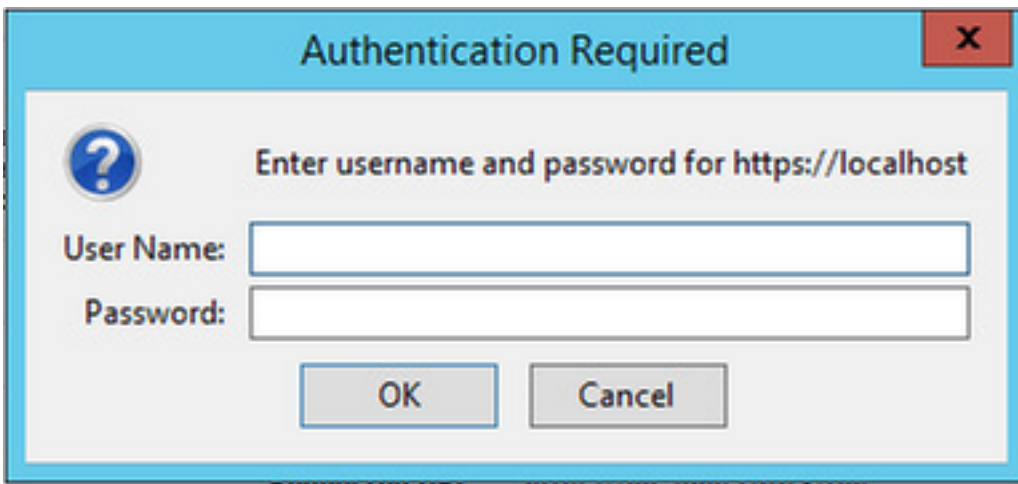
**Note:** A chave de liberação do TMS deve ter o seguinte formato: XXXXXXXX-XX-XXXXXXX, onde os valores X representam os caracteres exclusivos na chave de liberação.

## Acesse a interface da Web do Windows Server

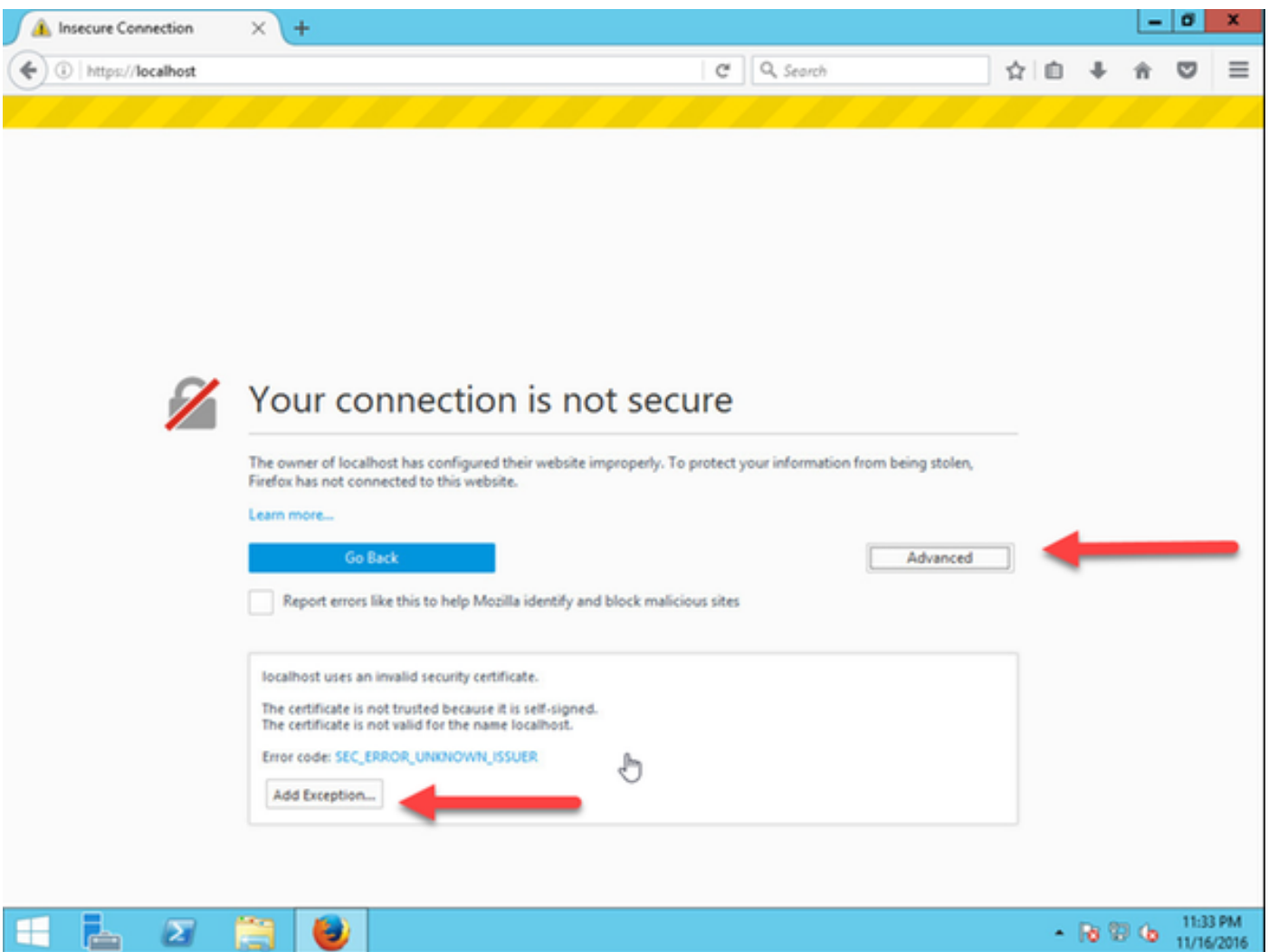
Passo 1: Acesse o Windows Server que hospeda o TMS via Área de Trabalho Remota. Abra um navegador da Web e navegue até **https://localhost/tms**:



Etapa 2: Efetue login com uma conta com privilégios de **Administrador** quando solicitado:

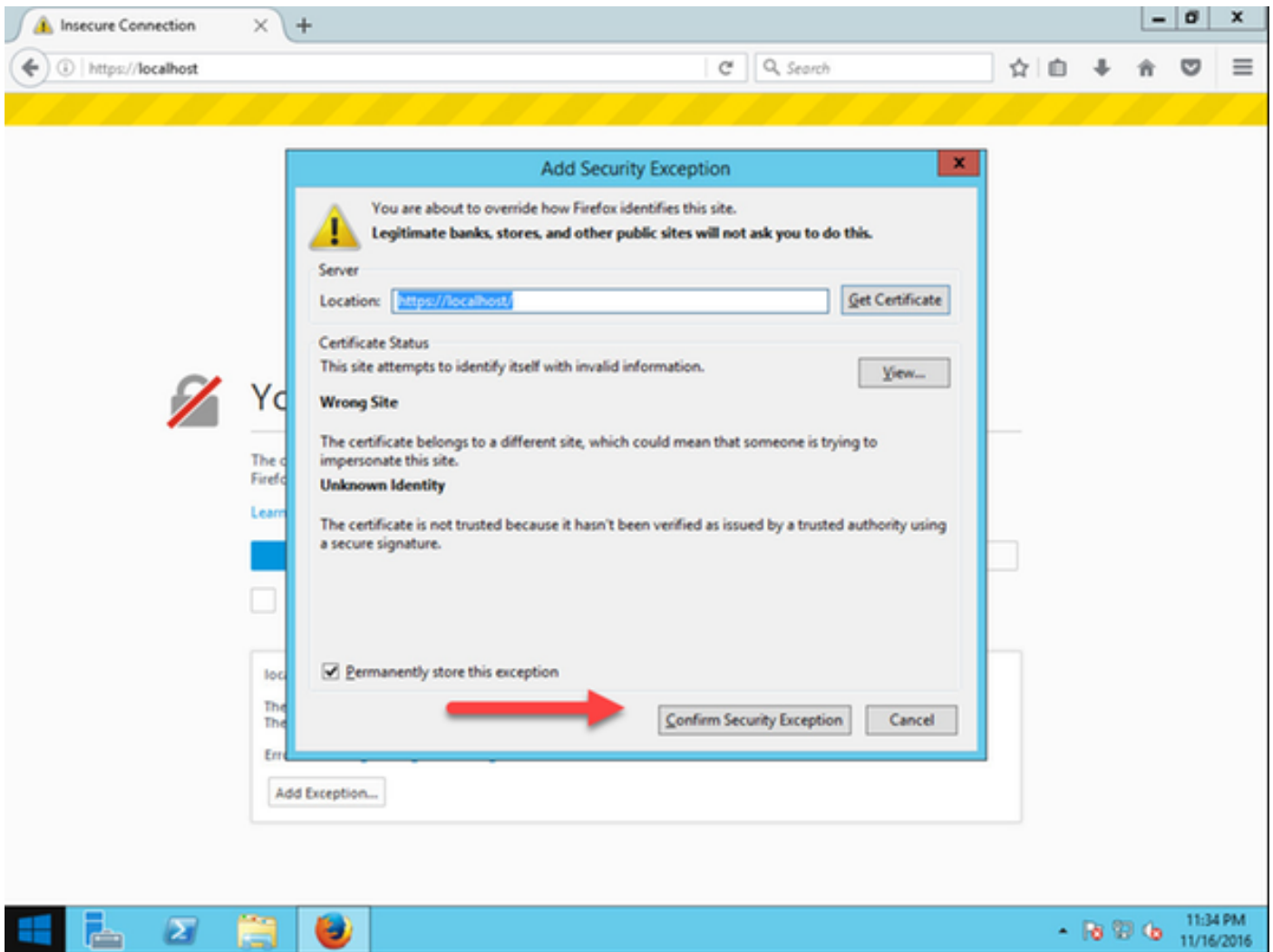


Passo 3: Clique em **Avançado** e, em seguida, em **Adicionar exceção** quando iniciar sessão na interface da Web pela primeira vez:



Passo 4: Clique em **Confirmar exceção de segurança**:

**Note:** Desative os bloqueadores de pop-up se você não receber esse prompt.

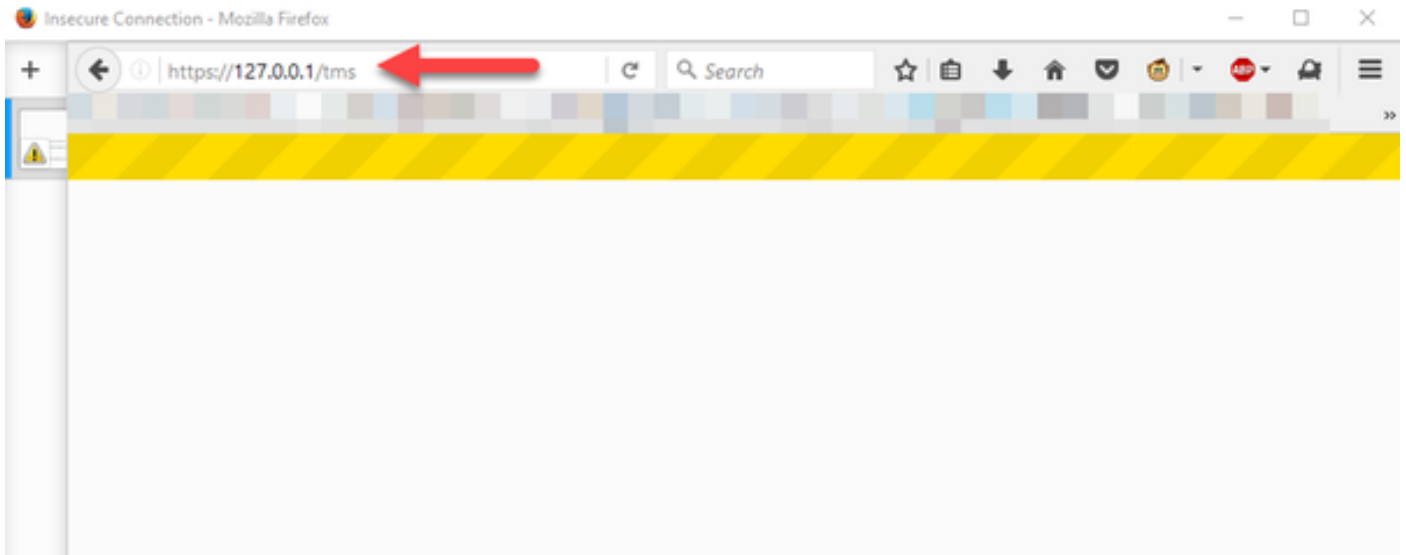


**Note:** Neste ponto, você deve ter acesso à interface da Web do TMS.

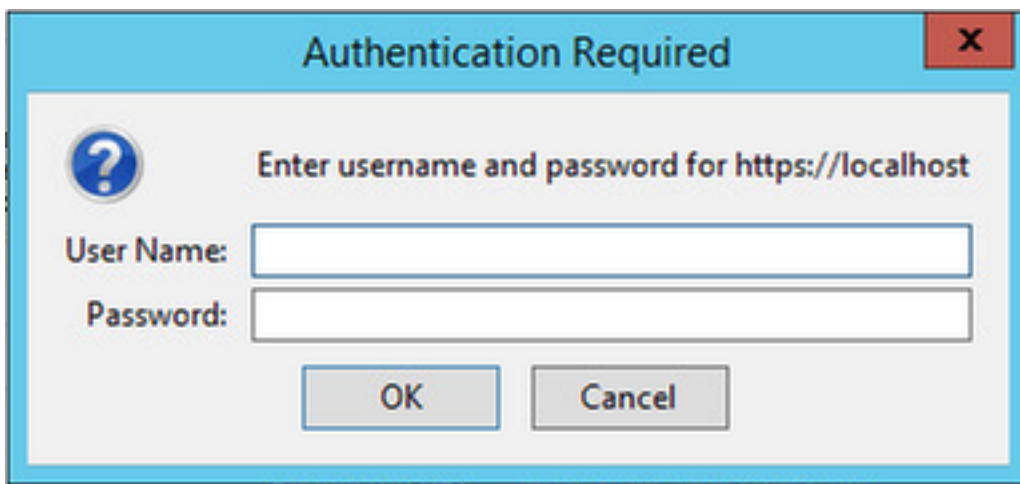
## Acessar a interface da Web remotamente

Passo 1: Abra um navegador da Web em seu computador local e digite o URL do TMS <https://X.X.X.X/tms>.

**Note:** Substitua o X.X.X.X pelo endereço IP do Windows Server.



Etapa 2: Faça login com uma conta de administrador quando solicitado:



Passo 3: Clique em **Avançado** e, em seguida, em **Adicionar exceção** quando iniciar sessão na interface da Web pela primeira vez:

# Your connection is not secure

The owner of [redacted] has configured their website improperly. To protect your information from being stolen, Firefox has not connected to this website.

[Learn more...](#)

[Go Back](#)



[Advanced](#)

Report errors like this to help Mozilla identify and block malicious sites

[redacted] an invalid security certificate.

The certificate is not trusted because it is self-signed.  
The certificate is not valid for the name [redacted]

Error code: [SEC\\_ERROR\\_UNKNOWN\\_ISSUER](#)

[Add Exception...](#)

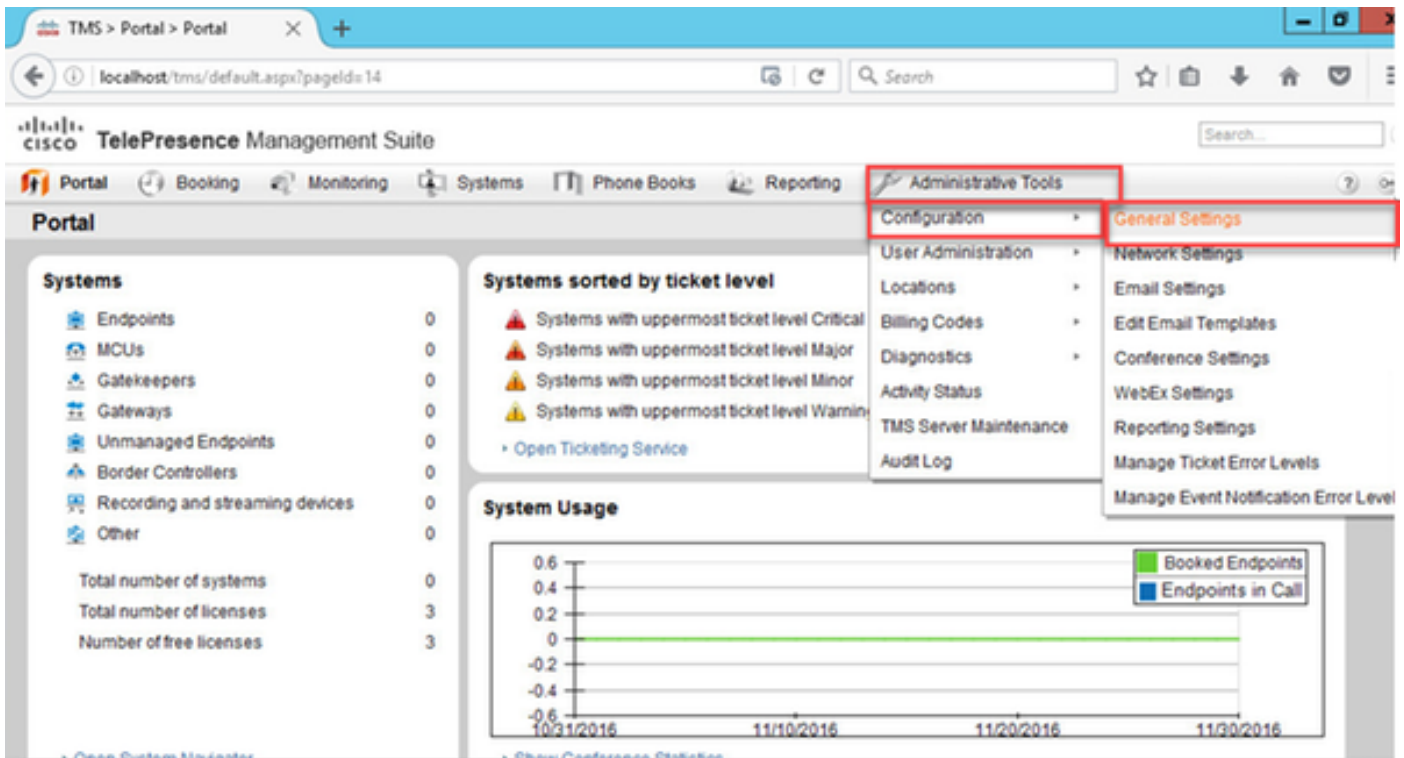
Passo 4: Clique em **Confirmar exceção de segurança**: conforme observado na seção **Acessar a Interface Web do Windows Server** deste documento.

**Note:** Desative os bloqueadores de pop-up se você não receber esse prompt.

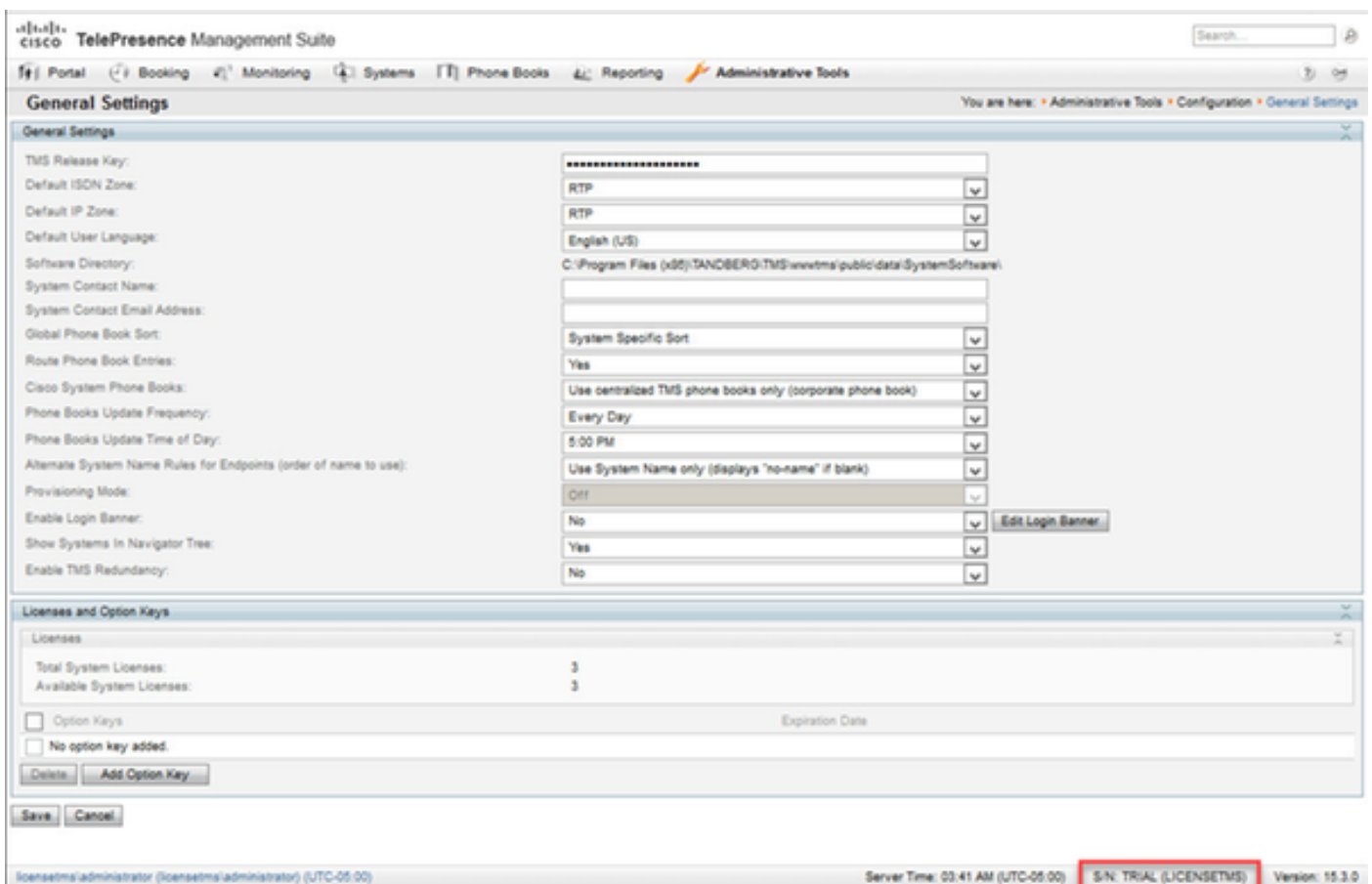
**Note:** Neste ponto, você deve ter acesso à interface da Web do TMS.

## Instalar chave de liberação

Passo 1: Navegue até **Ferramentas administrativas > Configuração > Configurações gerais**:



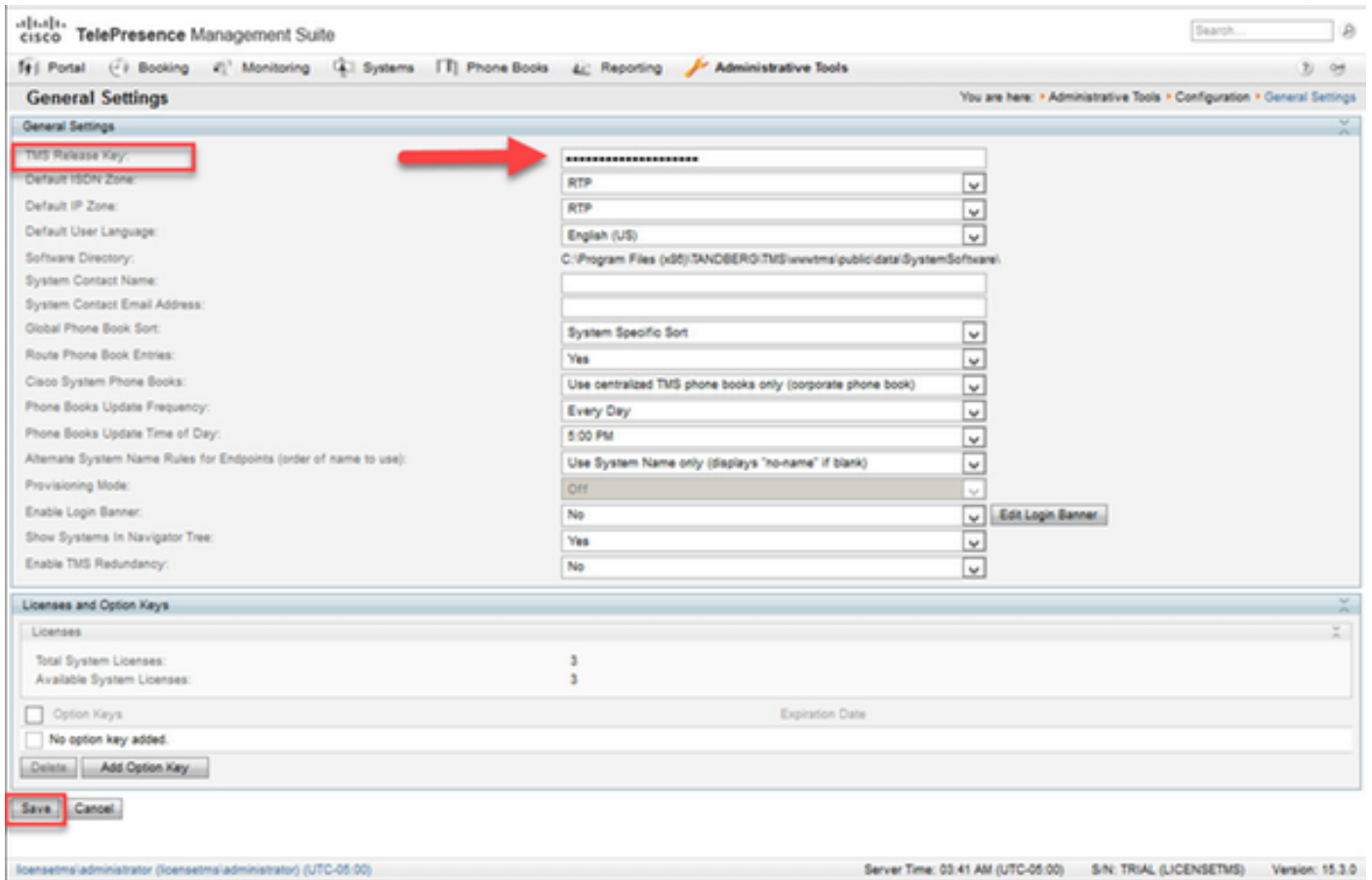
Passo 2: Verifique se uma chave de liberação não foi aplicada anteriormente. Confirme no canto inferior direito da página da Web **Configurações gerais** o número de série do TMS está identificado como **AVALIAÇÃO**:



Passo 3: Copie sua chave de liberação do TMS do e-mail de licença e insira-a no campo **Chave de liberação do TMS**. Clique em **Salvar** na parte inferior esquerda da interface da Web.

**Note:** A chave de liberação do TMS deve ter o seguinte formato: XXXXXXXX-XX-

XXXXXXXX, onde os valores X representam os caracteres exclusivos na chave de liberação.



## Verificar

Verifique se a chave de liberação foi adicionada corretamente. Examine a parte inferior direita da interface da Web e observe que **S/N: A AVALIAÇÃO (VMname)s** agora mostra **S/N: [Número de série] (Nome da VM)**:



**cisco TelePresence Management Suite** Search...

Portal Booking Monitoring Systems Phone Books Reporting Administrative Tools

**Portal** You are here: Portal > Portal

**Systems**

- Endpoints 0
- MCUs 0
- Gatekeepers 1
- Gateways 0
- Unmanaged Endpoints 0
- Border Controllers 0
- Recording and streaming devices 0
- Other 0

Total number of systems 1

Total number of licenses 10

Number of free licenses 9

[Open System Navigator](#)

**Systems sorted by ticket level**

- ▲ Systems with uppermost ticket level Critical 0
- ▲ Systems with uppermost ticket level Major 0
- ▲ Systems with uppermost ticket level Minor 0
- ▲ Systems with uppermost ticket level Warning 1

[Open Ticketing Service](#)

**Conferences and reservations**

- Pending 0
- Active 0
- Finished 0
- Requests 0

[Open Conference Control Center](#)

**System Usage**

[Show Conference Statistics](#)

licensetms/administrator (licensetms/administrator)
Server Time: 01:06 AM (UTC-05:00)
S/N: 80B1 (LICENSETMS)
Version: 15.3.0

## Troubleshoot

Se você encontrar um erro, entre em contato com o Cisco TAC.