

Use o desenvolvimento principal da Colaboração como um server SFTP

Índice

[Introdução](#)

[Pré-requisitos](#)

[Requisitos](#)

[Componentes Utilizados](#)

[Informações de Apoio](#)

[Configurar](#)

[Use PCD como um repositório alternativo](#)

[Use PCD como um repositório da recuperação](#)

[Use PCD como um sistema de arquivos remoto para elevações](#)

[Verificar](#)

[Troubleshooting](#)

Introdução

Este original descreve como usar o desenvolvimento principal da Colaboração (PCD) como um server do Secure File Transfer Protocol (SFTP) a fim fornecer uma opção do servidor remoto para tarefas tais como elevações, backup e restaurações.

Pré-requisitos

Requisitos

Cisco recomenda que você tem o conhecimento de:

- Versão 11.5(1) ou mais recente do gerente das comunicações unificadas de Cisco (CUCM)
- Versão 11.6(2) ou mais recente PCD
- Os clientes de transferência de arquivo (tais como Filezilla) são recomendados igualmente

[Componentes Utilizados](#)

As informações neste documento são baseadas nestas versões de software e hardware:

- Versão 11.5SU6 CUCM
- Versão 11.6(2) PCD
- Filezilla

As informações neste documento foram criadas a partir de dispositivos em um ambiente de laboratório específico. Todos os dispositivos utilizados neste documento foram iniciados com uma configuração (padrão) inicial. Se a rede estiver ativa, certifique-se de que você entenda o impacto potencial de qualquer comando.

Informações de Apoio

O sistema da Recuperação de desastres (DR), que pode ser invocado da administração do gerenciador das comunicações unificadas de Cisco, ou de todo o nó das mensagens instantâneas e da presença, fornece capacidades completas do backup de dados e da restauração para todos os server em um CUCM aglomera-se. O sistema da Recuperação de desastres permite que você execute backup de dados automáticos ou USER-invocados regularmente programados.

O sistema da Recuperação de desastres executa um backup do conjunto-nível, assim que significa que recolhe backup para todos os server em um conjunto CUCM a um local central e arquiva os dados alternativos ao dispositivo de armazenamento físico.

A fim suportar dados a um dispositivo remoto na rede, você deve ter um server SFTP que seja configurado. Cisco permite que você use todos os produtos de servidor SFTP, mas PCD é o único SFTP apoiado pelo centro de assistência técnica da Cisco (TAC).

Configurar

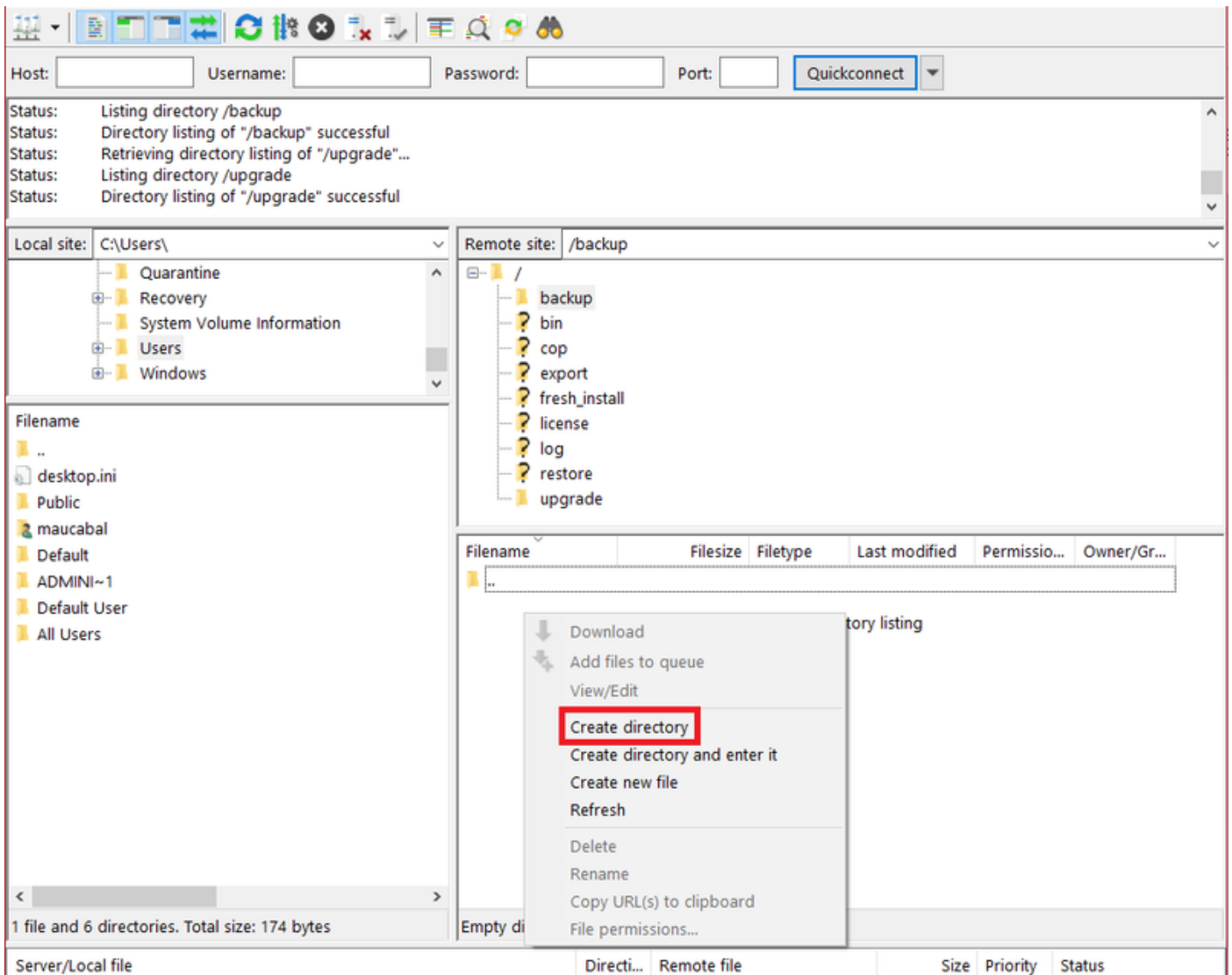
Use PCD como um repositório alternativo

Etapa 1. Abra Filezilla e início de uma sessão a seu server PCD com esta informação:

- Host: <IP ou hostname de seu server> PCD
- Nome de usuário: **adminsftp**
- Senha: **Password**> do aplicativo do <Your PCD
- Porta: **22**

Etapa 2. Selecione o diretório de **/backup** e abra-o.

O Direito-clique de etapa 3. na lista do arquivo que lê a **listagem de diretórios vazia**, e seletos **criam o diretório**, segundo as indicações da imagem.



Etapa 4. Nomeie seu diretório novo **CUCM_BU** e selecione-o **ESTÁ BEM**.

Nota: Devido às limitações da permissão de Linux, a criação de diretórios novos não é raiz inferior possível ("/") diretório, você pode criar um diretório em todo o sub-diretório pelo contrário.



Etapa 5. Em CUCM, navegue ao > **Add do sistema** > do apoio > do dispositivo de backup da **Recuperação de desastres novo**.

Etapa 6. Incorpore os valores mostrados na imagem e selecione então a **salvaguarda**.


- Nome de dispositivo de backup: **PCD_SFTP**
- Nome de host/IP address: <IP ou hostname de seu server> **PCD**
- Nome de caminho: **/backup/CUCM_BU**
- Nome de usuário: **adminsftp**
- Senha: **Password**> do aplicativo do <Your PCD

Backup ▾ Restore ▾ Help ▾

Backup Device

 Save  Back

Status

 Status:Ready

Backup device name

Backup device name*

Select Destination*

Network Directory

Host name/IP address	<input type="text" value="192.0.2.1"/>
Path name	<input type="text" value="/backup/CUCM_BU"/>
User name	<input type="text" value="adminsftp"/>
Password	<input type="password" value="....."/>

Number of backups to store on Network Directory ▾

Etapa 7. Navegue o **backup > backup manual**, **PCD_SFTP** seletu como o dispositivo de backup, **UCM** e **CDR_CAR** como **características selecionadas** e seleccione o **backup do começo**.

Backup ▾ Restore ▾ Help ▾

Manual Backup

Status

Status: Ready

Select Backup Device

Device Name*

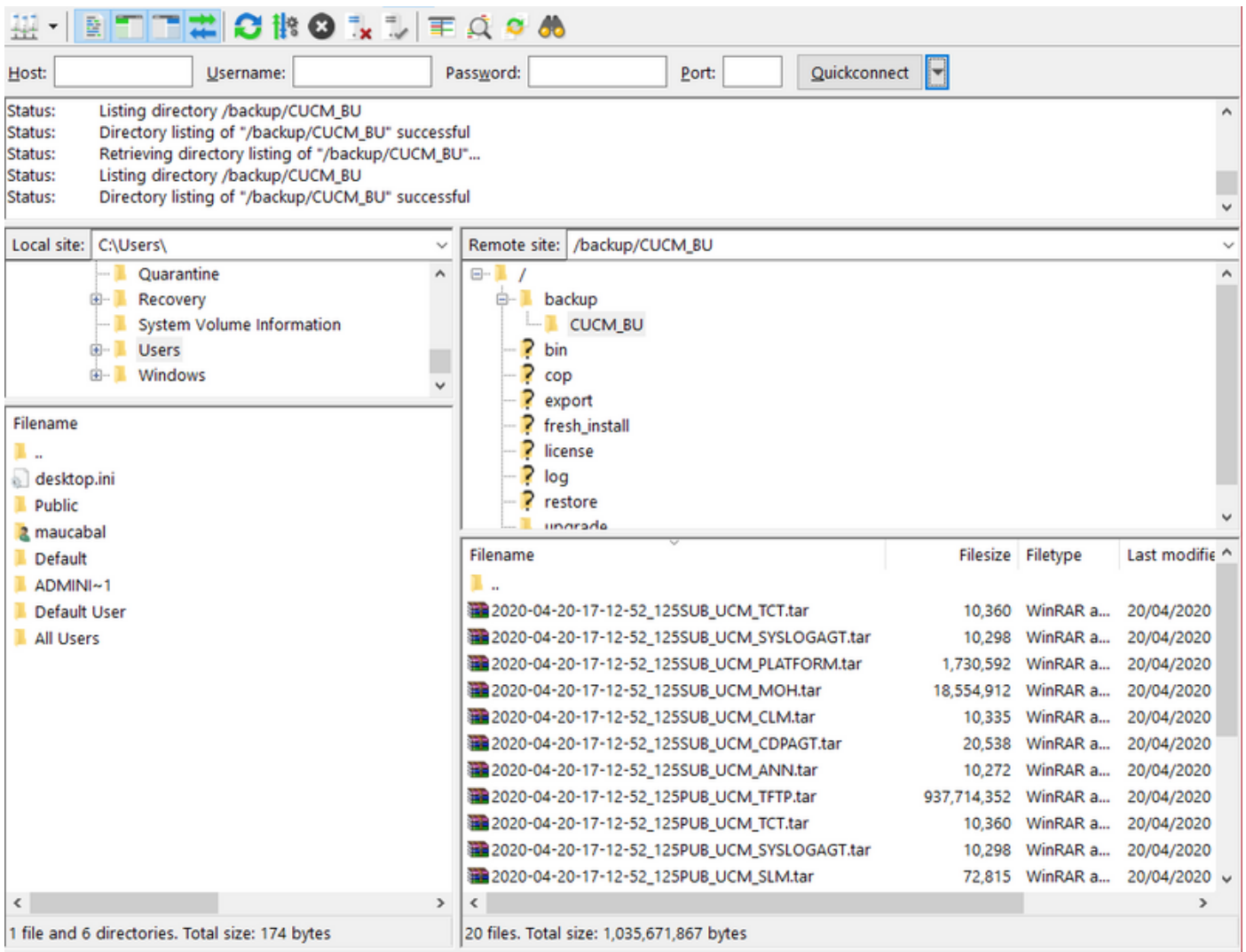
Select Features *

UCM
 CDR_CAR

The following components are registered with Disaster Recovery System:

Feature	Server	
UCM	125PUB	PLATFORM
UCM	125PUB	SYSLOGAGT
UCM	125PUB	CLM
UCM	125PUB	CDPAGT
UCM	125PUB	BAT
UCM	125PUB	TFTP
UCM	125PUB	CCMPREFS
UCM	125PUB	CCMDB
UCM	125PUB	TCT
UCM	125PUB	SLM
UCM	125SUB	PLATFORM
UCM	125SUB	CLM
UCM	125SUB	CDPAGT
UCM	125SUB	SYSLOGAGT
UCM	125SUB	ANN
UCM	125SUB	MOH
UCM	125SUB	TCT
CDR_CAR	125PUB	CAR

Etapa 8. Uma vez que o backup é terminado, você pode navegar ao cliente de transferência de arquivo e verificar os arquivos de backup, segundo as indicações da imagem.





Use PCD como um repositório da recuperação


Etapa1. Em CUCM, navegue ao sistema da Recuperação de desastres > à restauração > ao assistente da restauração, PCD_SFTP seletor como o dispositivo e selecione em seguida.

Backup ▾ Restore ▾ Help ▾

Step1 Restore - Choose Backup device


 Next  Cancel

Status

 Status:Ready

Select Backup Device




Device Name*

 * Indicates required items.


Etapa 2. Selecione o arquivo de backup que você quer restaurar de e selecionar **em seguida**, segundo as indicações da imagem.

Backup ▾ Restore ▾ Help ▾

Step2 Restore - Choose the Backup Tar File

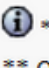
 Back  Next  Cancel

Status

 Status:Ready

Select Backup Archive**


Select Backup File*

 * Indicates required items.
** Only the archives of the same version, having at least one feature with backup status SUCCESS or WARNING will be listed.

Etapa 3. Selecione o **UCM** e o **CDR_CAR** e selecione-os então **em seguida**.

Step3 Restore - Select the type of Restore

Status


 Status:Ready

Select Features*

CDR_CAR
 UCM

Backed up components in TAR:

Feature	Server	
CDR_CAR	125PUB	CAR
UCM	125PUB	PLATFORM
UCM	125PUB	SYSLOGAGT
UCM	125PUB	CLM
UCM	125PUB	CDPAGT
UCM	125PUB	BAT
UCM	125PUB	TFTP
UCM	125PUB	CCMPREFS
UCM	125PUB	CCMDB
UCM	125PUB	TCT
UCM	125PUB	SLM
UCM	125SUB	PLATFORM
UCM	125SUB	CLM
UCM	125SUB	CDPAGT
UCM	125SUB	SYSLOGAGT
UCM	125SUB	ANN
UCM	125SUB	MOH
UCM	125SUB	TCT


 * Indicates required items.

Etapa 4. Selecione os Nós que você quer restaurar e selecionar então a **restauração**.

Backup ▾ Restore ▾ Help ▾

Step4 Restore - Final Warning for Restore

Status

 Status:
Ready

Warning

- * Feature(s) CDR_CAR,UCM have been selected for restore. Select the servers on which these features need to be restored. Once the selection has been made, restore will overwrite the data on the destination server and all the existing data for the selected feature will be lost.
- * The following is applicable in case of a cluster setup : If node selected is publisher, whole cluster database will be restored. This may take upto several hours based on number of nodes and size of database being restored. In case of only the publisher restore, please restart the entire cluster after the successful restore of the publisher.
- * The following is applicable in case of a cluster setup : If you are attempting to restore the entire cluster on a freshly installed publisher, then click on the one-step restore button. This allows the publisher to become cluster aware. If the publisher becomes cluster aware then select the servers and click on Restore button which will start the restore of cluster in one go. In case the publisher fails to become cluster aware then follow the normal two-step restore process where the publisher is to be restored first. The subsequent nodes can then be selected only after the completion of publisher restore. For further details please refer to the Disaster Recovery System Administration Guide.

One-Step Restore

Perform a one-step restore of entire cluster.

File integrity check

Perform file integrity check using SHA1 Message Digest

Select the Servers to be restored for each feature*

• CDR_CAR	
<input checked="" type="checkbox"/>	125PUB
• UCM	
<input checked="" type="checkbox"/>	125PUB
<input checked="" type="checkbox"/>	125SUB

Select the server from which database data need to be restored

* This feature can be used if the Publisher database is in inconsistent state and needs to be restored from duplicate database in subscriber. If a subscriber is selected from the following list, publisher database will be restored from selected subscriber. **Also, this restore process will not restore database on any of the subscribers even if the subscribers checkbox is checked above.** Please ensure selected subscriber is up and connected to the cluster before restore process starts.

Select server name

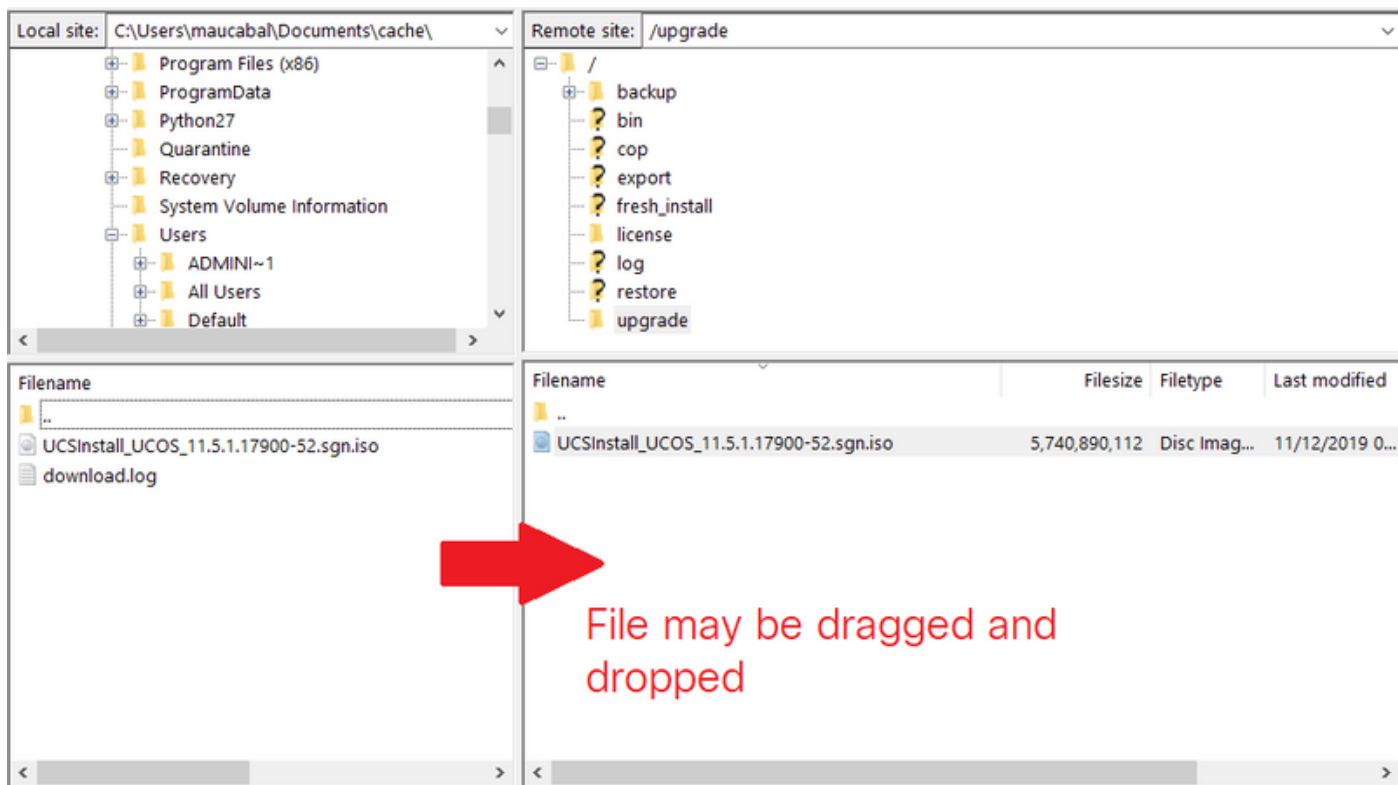
Use PCD como um sistema de arquivos remoto para elevações

Etapa 1. Abra Filezilla e início de uma sessão a seu server PCD com esta informação.

- Host: <IP ou hostname de seu server> PCD
- Nome de usuário: **adminsftp**
- Senha: **Password** do aplicativo do <Your PCD
- Porta: **22**

Etapa 2. Navegue ao diretório de **/upgrade** e abra-o.

Etapa 3. Copie o arquivo da elevação de seu computador ao diretório de **/upgrade**, segundo as indicações da imagem.



Etapa 4. Em CUCM, navegue **elevações unificadas da administração > de software ósmio > instalam/elevações**.

Etapa 5. Incorpore os valores mostrados na imagem e selecione-os então **em seguida**.

- Fonte: **Sistema de arquivos remoto**
- Diretório: **/upgrade**
- Servidor: **<IP ou hostname de seu server> PCD**
- Nome de usuário: **adminsftp**
- Senha do usuário: **Password>** do aplicativo do **<Your PCD**
- Protocolo transfer: **SFTP**

Software Installation/Upgrade



Cancel



Next

Status



Status: Ready

Software Location

Source*	<input type="text" value="Remote Filesystem"/>
Directory*	<input type="text" value="/upgrade"/>
Server*	<input type="text" value="192.0.2.1"/>
User Name*	<input type="text" value="adminsftp"/>
User Password*	<input type="password" value="●●●●●●●●"/>
Transfer Protocol*	<input type="text" value="SFTP"/>
SMTP Server	<input type="text"/>
Email Destination	<input type="text"/>

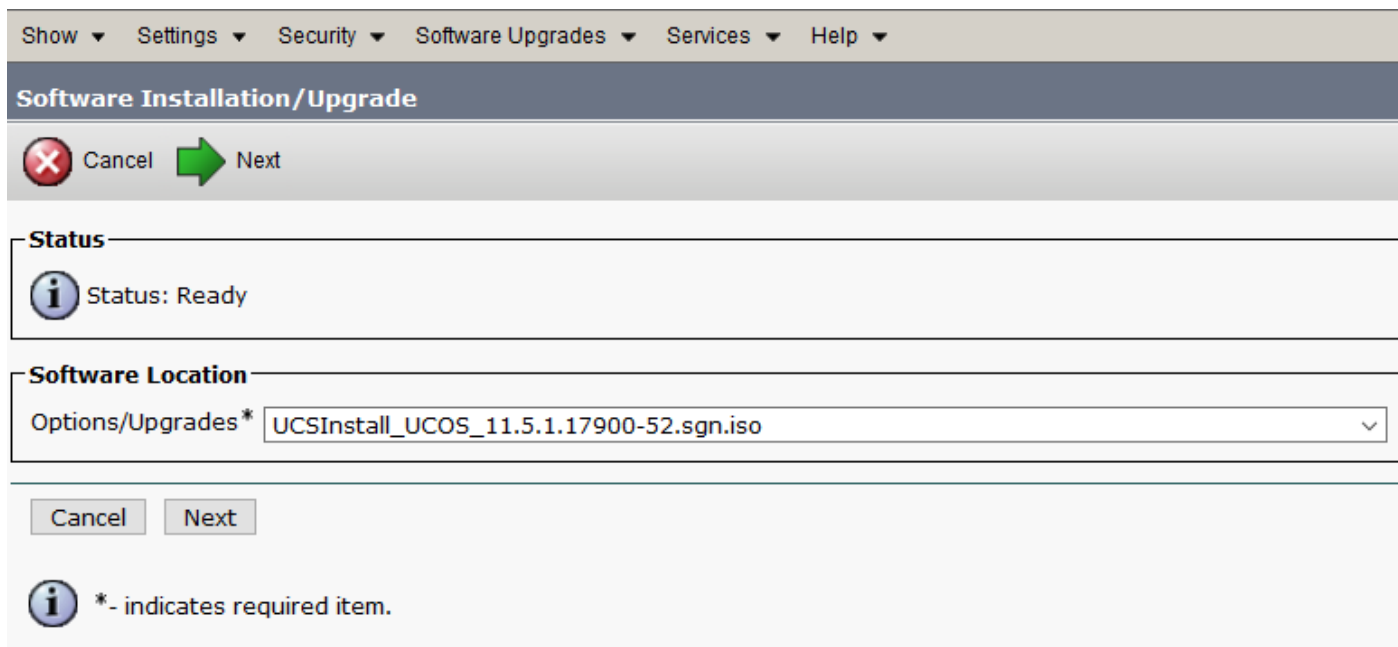
Cancel

Next



*- indicates required item.

Etapa 6. Selecione o arquivo que da elevação você quer se aplicar, e para selecionar **em seguida**.



Etapa 7. Continue com a elevação como necessário.

Verificar

O procedimento de verificação é realmente parte do processo de configuração.

Troubleshooting

Atualmente, não existem informações disponíveis específicas sobre Troubleshooting para esta configuração.