

# Corrigir WLC "Atingiu o Limite Máximo para o Número de Exportadores de Fluxo" Erro

## Contents

---

[Introdução](#)

[Pré-requisitos](#)

[Requisitos](#)

[Componentes Utilizados](#)

[Problema](#)

[Solução](#)

[Validação](#)

---

## Introdução

Este documento descreve como corrigir o erro "Limite máximo atingido para número de exportadores de fluxo" na tarefa de telemetria para uma WLC usando o Cisco Catalyst Center.

## Pré-requisitos

### Requisitos

Você precisa de acesso a:

- GUI do Cisco Catalyst Center com função SUPER-ADMIN.
- CLI e GUI do controlador sem fio AirOS com função de administrador.

### Componentes Utilizados

As informações neste documento foram criadas a partir de dispositivos em um ambiente de laboratório específico. Todos os dispositivos utilizados neste documento foram iniciados com uma configuração (padrão) inicial. Se a rede estiver ativa, certifique-se de que você entenda o impacto potencial de qualquer comando.

## Problema

Espera-se que o provisionamento de telemetria do Cisco Catalyst Center falhe quando um exportador de fluxo já estiver configurado no Cisco Wireless Controller WLC 5520 com AirOS, pois esse dispositivo suporta apenas um exportador de fluxo para ser configurado. Assim, o Cisco Catalyst Center é incapaz de substituir essa configuração devido à limitação da WLC para configurar dois ou mais exportadores de fluxo, resultando em uma falha na tarefa de provisionamento:

Implantação da configuração do netflow iniciada.

FALHA: ao definir novas configurações de servidor do coletor Netflow, IP: [10.10.10.10] e Porta: [6007] no dispositivo: 10.88.244.161 falhou com a exceção: erro ao executar procedimento XDE. Mensagem de erro: ocorreu um erro ao executar o comando config flow create export 10.10.10.10 10.10.10.10 port 6007. Saída do comando: config flow create export 10.10.10.10 10.10.10.10 port 6007 Atingiu o limite máximo para o número de exportadores de fluxo.

Provision . Network Devices . Inventory Preview New Page

---

**WLC-5520**

Management IP 10.88.244.161  
Device Type Cisco 5520 Series Wireless Controllers  
Device Role ACCESS

COMPLETED: Deconfiguring old SNMP Trap Server Configurations Settings IP: [ 10.10.10.10 ] on the device: 10.88.244.161 completed successfully.  
COMPLETED: Configuring new SNMP Trap Server Configurations Settings IP: [ 10.10.10.10 ] on the device: 10.88.244.161 completed successfully.

**Deployment of dns setting** SUCCESS

No change in setting, so no operation was performed  
Process success on all devices.

**Deployment of netflow setting** FAILED

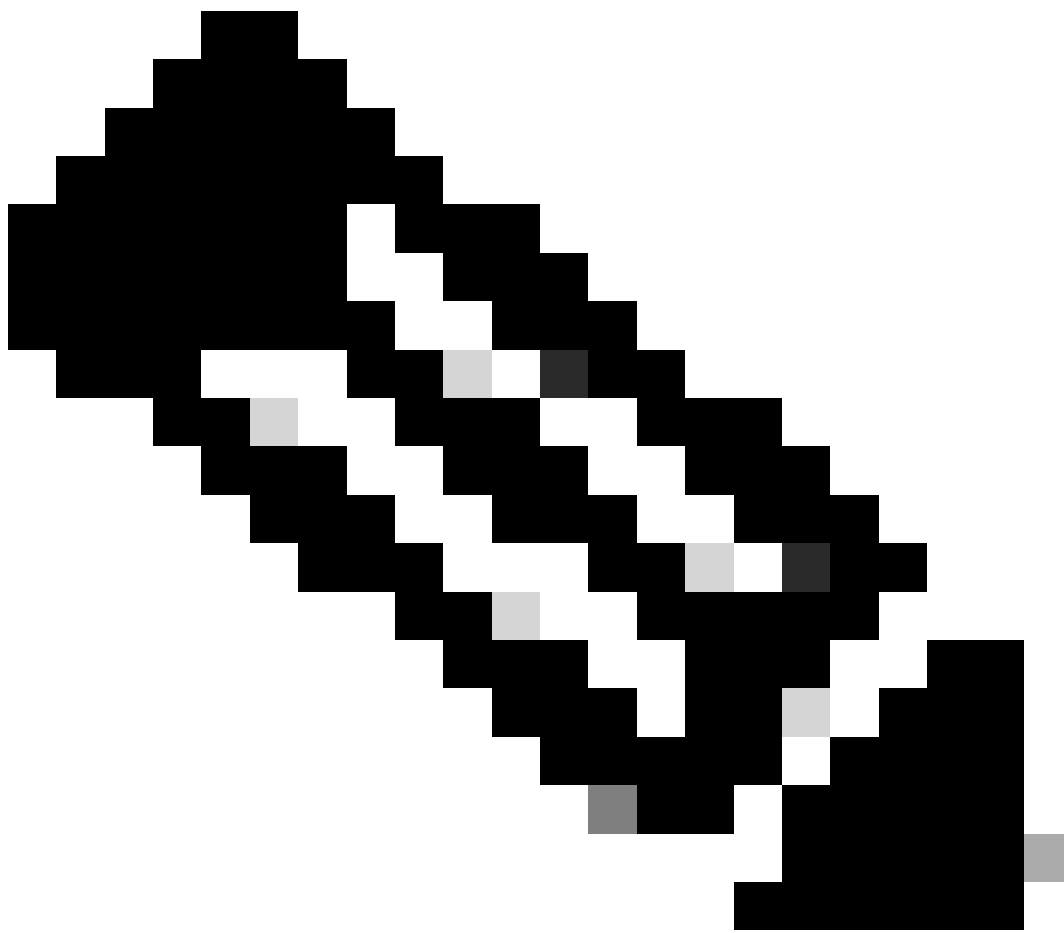
Deployment of netflow setting initiated Retry

FAILED: Configuring new Netflow Collector Server Configuration Settings IP: [ 10.10.10.10 ] and Port: [6007] on the device: 10.88.244.161 failed with exception: Error in running XDE Procedure, Error Message::Error ocurred while executing the command 'config flow create exporter 10.10.10.10 10.10.10.10 port 6007'.Command Output : config flow create exporter 10.10.10.10 10.10.10.10 port 6007 Reached Max limit for Number of Flow Exporters..

**Application telemetry** SUCCESS

Configuration of application telemetry is only applicable upon enable/disable application telemetry action, so no operation was performed

Detalhes do Erro da Tarefa de Telemetria



Observação: o Cisco Catalyst Center só pode enviar o primeiro servidor coletor NetFlow para o Wireless Controller, pois ele tem uma restrição no número de exportadores de fluxo.

Observe que o Cisco Catalyst Center está tentando enviar um exportador de fluxo para a WLC, mas o dispositivo já tem um configurado como confirmado na saída CLI:

```
<#root>
```

```
(Cisco Controller) >
```

```
show flow exporter summary
```

```
Exporter-Name Exporter-IP Port ===== fer_exporter 10.10.10.10 6007 (Cisco Co
```

```
show flow exporter statistics
```

```
Exporter-name: fer_exporter Total Flows Sent: 1147297289 Total Pkts Sent: 81828210 Total Pkts Dropped:
```

O Cisco Catalyst Center tenta enviar as configurações do Netflow Collector definidas nas configurações de rede para o WLC, mas o dispositivo atinge a limitação do exportador de fluxo de ter apenas um configurado. Isso faz com que a tarefa falhe mesmo que o exportador de fluxo seja o mesmo.

## Solução

1- Verifique se a WLC AirOS atingiu o número máximo de exportadores de fluxo, executando um comando na CLI da WLC:

```
<#root>
```

```
(Cisco Controller) >
```

```
show flow exporter summary
```

Exporter-Name	Exporter-IP	Port
=====	=====	=====
fer_exporter	10.10.10.10	6007

Nesta saída da CLI, você vê que a WLC já tem um exportador de fluxo configurado chamado fer\_export e está causando conflitos para o Cisco Catalyst Center durante a tarefa de provisionamento de telemetria.

2- Navegue até o menu Cisco Catalyst Center > Design > Network Settings > Telemetry e confirme se você configurou um servidor do coletor Netflow. Você pode configurar o Cisco Catalyst Center ou um servidor externo como um servidor Flow Collector:

IP Address Pools    SP Profiles    Wireless    **Telemetry**

Configure Syslog, Traps and NetFlow properties for your devices. The system will deploy these settings when devices are assigned to a site or provisioned.

Cisco DNA Center is your default SNMP collector. It polls network devices to gather telemetry data. [View details](#) on the metrics gathered and the frequency with which they are collected.

---

▼ NetFlow ☰

Choose Cisco DNA Center to be your NetFlow collector server, and/or add any external NetFlow collector server. This is the destination server for NetFlow export from network devices. Cisco DNA Center will only push the first NetFlow collector server for Wireless Controller as it has a restriction on the number of flow exporters.

Use Cisco DNA Center as NetFlow collector server

**INTERFACES FOR APPLICATION TELEMETRY**

To enable telemetry on a device, select the device from the Provision table and choose "Actions->Enable Application Telemetry" By default, All access interfaces on a switch OR all LAN-facing interfaces on a router will be provisioned. To override this default behavior, tag specific interfaces to be designated as LAN interface, by putting the keyword "lan" in the interface description.

Once specific interfaces are tagged those interfaces will be monitored.

Add an external NetFlow collector server  
Only the external server destination will be configured on network devices. Flow records will not be configured.

en.

Configurações do coletor Netflow do Cisco DNA Center

3- Faça login na GUI do AirOS WLC e navegue para Wireless > Netflow > Exporter para ver a lista de exportadores de fluxo configurados no dispositivo:

**Wireless**

- ▼ Access Points
  - All APs
  - Direct APs
  - ▼ Radios
    - 802.11a/n/ac/ax
    - 802.11b/g/n/ax
    - Dual-Band Radios
    - Dual-5G Radios
    - Global Configuration
- ▶ Advanced
  - Mesh
  - ▶ AP Group NTP
  - ▶ ATF
  - RF Profiles
  - FlexConnect Groups
  - ▶ FlexConnect ACLs
  - FlexConnect VLAN Templates
  - Network Lists
  - ▶ 802.11a/n/ac/ax
  - ▶ 802.11b/g/n/ax
  - ▶ Media Stream
  - ▶ Application Visibility And Control
  - Lync Server
  - Country
  - Timers
  - ▼ Netflow
    - Monitor
    - Exporter
  - ▶ QoS

**Exporter List**

Exporter Name	Exporter Ip	Port Number
<a href="#">fer_exporter</a>	10.10.10.10	6007

Configuração de Netflow da GUI da WLC

4- Procure o nome do exportador de fluxo e, no menu suspenso de seta, selecione Remove. Neste exemplo, o nome do exportador de fluxo já configurado é fer\_export como confirmado na Etapa 1.

**Wireless**

- ▼ Access Points
  - All APs
  - Direct APs
  - ▼ Radios
    - 802.11a/n/ac/ax
    - 802.11b/g/n/ax
    - Dual-Band Radios
    - Dual-5G Radios
    - Global Configuration
- ▶ Advanced
  - Mesh

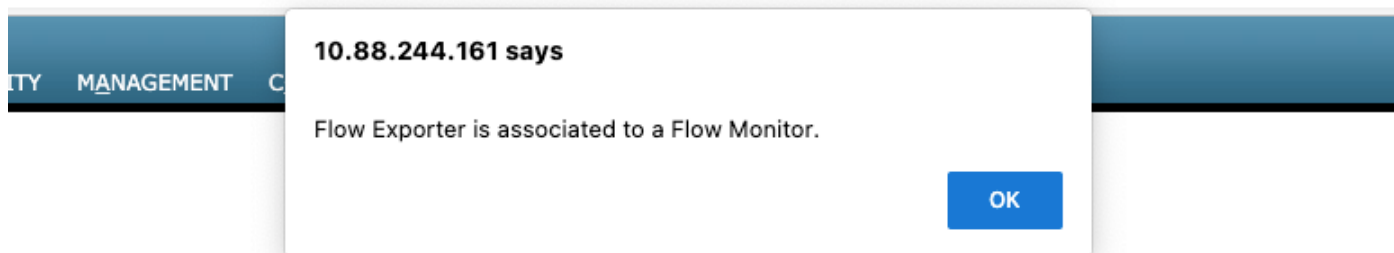
**Exporter List**

Exporter Name	Exporter Ip	Port Number
<a href="#">fer_exporter</a>	10.10.10.10	6007

Remove

Remover exportador

5- Se o exportador de fluxo estiver em uso quando você o estiver removendo, você poderá receber uma mensagem de advertência de que o exportador está associado em um Monitor de fluxo. Você não pode removê-la até excluir a associação removendo primeiro o Monitor de fluxo:



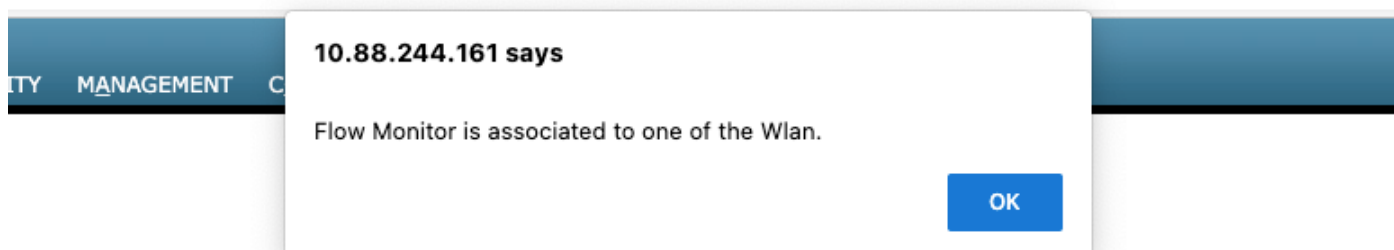
Exportador de fluxo

6- Para remover o Monitor de fluxo, navegue para Wireless > Netflow > Monitor e selecione o Monitor de fluxo associado a fer\_export para que você possa removê-lo:



Monitor de fluxo

Neste exemplo, o nome do monitor de fluxo associado ao exportador de fluxo é denominado fer\_Monitor. Se o monitor de fluxo estiver associado a uma WLAN, você poderá receber uma mensagem semelhante à do exportador de fluxo devido a uma associação a uma WLAN ao remover o monitor de fluxo:



Configuração de Netflow da GUI da WLC

7- Navegue até a guia WLANs e expanda a seção WLANs para exibir as WLANs configuradas na

## WLC:

WLANs

Current Filter: None [\[Change Filter\]](#) [\[Clear Filter\]](#) Create New Go

<input type="checkbox"/>	WLAN ID	Type	Profile Name	WLAN SSID	Admin Status	Security Policies	
<input type="checkbox"/>	1	WLAN	testt	test	Disabled	[WPA2][Auth(802.1X)]	▼
<input type="checkbox"/>	2	WLAN	CiscoSensorProvisioning	CiscoSensorProvisioning	Enabled	[WPA2][Auth(802.1X)]	▼
<input type="checkbox"/>	17	WLAN	San_Angel_Global_F_aaafacd3	San_Angel_Open	Disabled	None	▼
<input type="checkbox"/>	18	WLAN	aaa_profile	aaa	Enabled	[WPA2][Auth(802.1X)]	▼
<input type="checkbox"/>	19	WLAN	San Angel Guest_profile	San Angel Guest	Enabled	MAC Filtering	▼
<input type="checkbox"/>	20	WLAN	San Angel PSK_profile	San Angel PSK	Enabled	None	▼

Configuração de WLANs da GUI da WLC

8- Abra toda a configuração de WLANs para verificar se o campo Flow Monitor tem o fer\_Monitor selecionado na guia QoS para que você possa removê-lo selecionando a opção none:

WLANs > Edit 'San\_Angel\_Global\_F\_aaafacd3'

General Security QoS Policy-Mapping Advanced

Quality of Service (QoS) Platinum (voice) ▼

Application Visibility  Enabled

AVC Profile none ▼

Flex AVC Profile none ▼

Netflow Monitor fer\_Monitor ▼

Fastlane Disable ▼

[Override Per-User Bandwidth Contracts \(kbps\) 16](#)

Configuração de Netflow da GUI da WLC

WLANs > Edit 'San\_Angel\_Global\_F\_aaafacd3'

General Security QoS Policy-Mapping Advanced

Quality of Service (QoS) Platinum (voice) ▼

Application Visibility  Enabled

AVC Profile none ▼

Flex AVC Profile none ▼

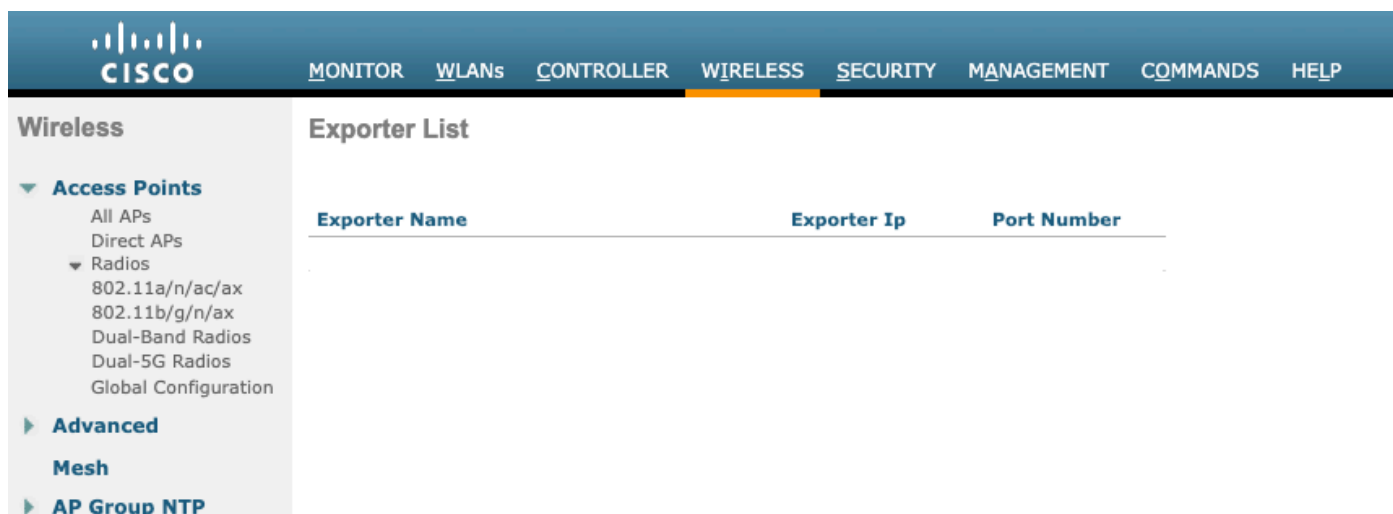
Netflow Monitor none ▼

Fastlane Disable ▼

[Override Per-User Bandwidth Contracts \(kbps\) 16](#)



9- Depois que o Monitor de fluxo for removido da WLAN, você poderá remover o Monitor de fluxo conforme descrito na etapa 5 e, finalmente, remover o Exportador de fluxo conforme descrito na etapa 4.



10- Agora é o momento de ressincronizar a WLC no inventário do Cisco Catalyst Center e, uma vez concluída a sincronização, você pode iniciar a tarefa de provisionamento de telemetria. Desta vez, a tarefa pode ser bem-sucedida, já que não há mais exportador de fluxo configurado no WLC:

DEVICE CONTROLLABILITY AND TELEMETRY

## Update Telemetry Settings Task

Starts: Feb 15, 2023 1:35 PM

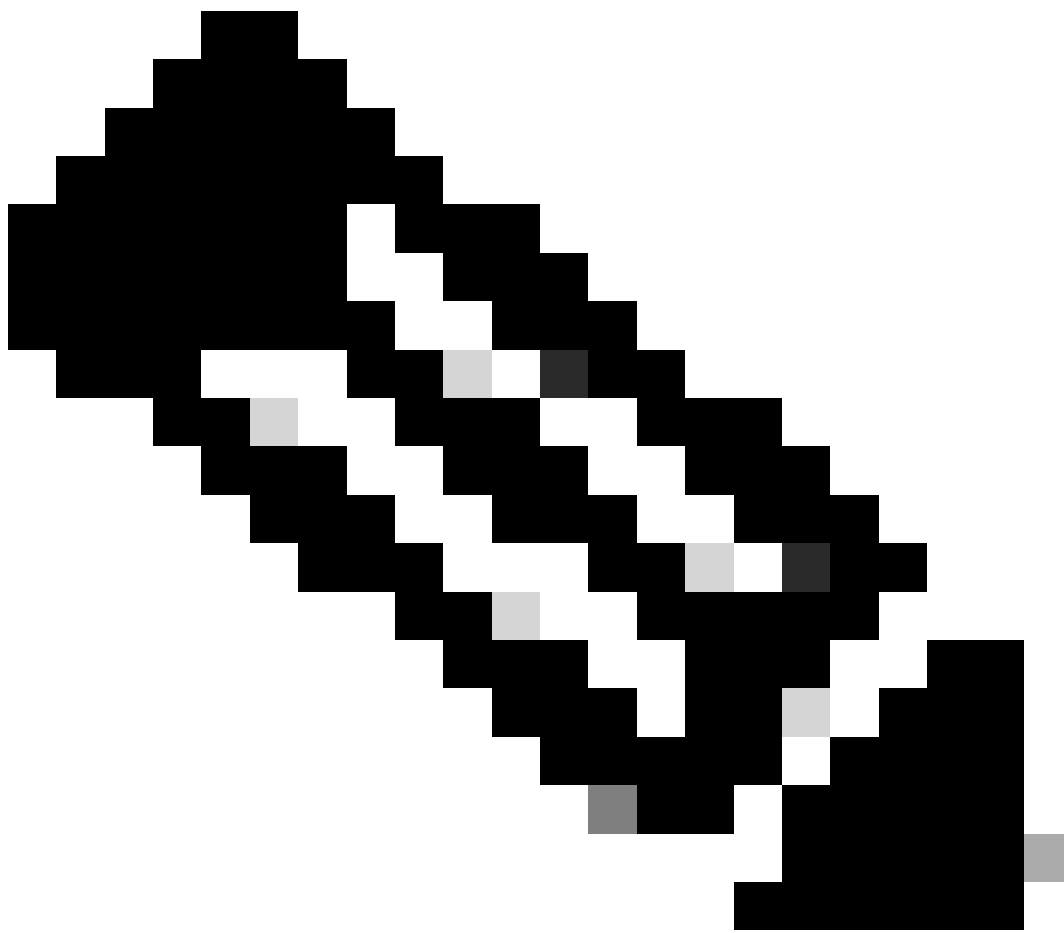
Status: ✔ Success

Last updated: 1:36:54 PM

[Refresh](#)

	<b>Deployment of snmp setting</b> <span style="float: right;"><b>SUCCESS</b></span> Deployment of snmp setting initiated COMPLETED: Deconfiguring old SNMP Trap Server Configurations Settings IP: [ 10.10.10.10 ] on the device: 10.88.244.161 completed successfully. COMPLETED: Configuring new SNMP Trap Server Configurations Settings IP: [ 10.10.10.10 ] on the device: 10.88.244.161 completed successfully.
	<b>Deployment of dns setting</b> <span style="float: right;"><b>SUCCESS</b></span> No change in setting, so no operation was performed Process success on all devices.
	<b>Deployment of netflow setting</b> <span style="float: right;"><b>SUCCESS</b></span> Deployment of netflow setting initiated COMPLETED: Configuring new Netflow Collector Server Configuration Settings IP: [ 10.10.10.10 ] and Port: [6007] on the device: 10.88.244.161 completed successfully.
	<b>Application telemetry</b> <span style="float: right;"><b>SUCCESS</b></span> Configuration of application telemetry is only applicable upon enable/disable application telemetry action, so no operation was performed
	<b>Install of Swim Certificate</b> <span style="float: right;"><b>SUCCESS</b></span> Setting does not apply to device, so no operation was performed
	<b>Deployment of WSA certificate</b> <span style="float: right;"><b>SUCCESS</b></span> ICAP port configured Successfully Telemetry Subscriptions Configured Successfully

Tarefa de Provisionamento de Telemetria de Sucesso



Observação: todas as etapas descritas na solução também podem ser executadas por meio da CLI da WLC, se preferir, sem a necessidade da GUI da WLC.

## Validação

Quando a tarefa de telemetria for concluída com êxito, você poderá validar usando os comandos CLI da WLC para o exportador de fluxo e a garantia. Além disso, verificando a página de integridade do Cisco Catalyst Center Assurance para WLC e APs.

<#root>

(Cisco Controller) >

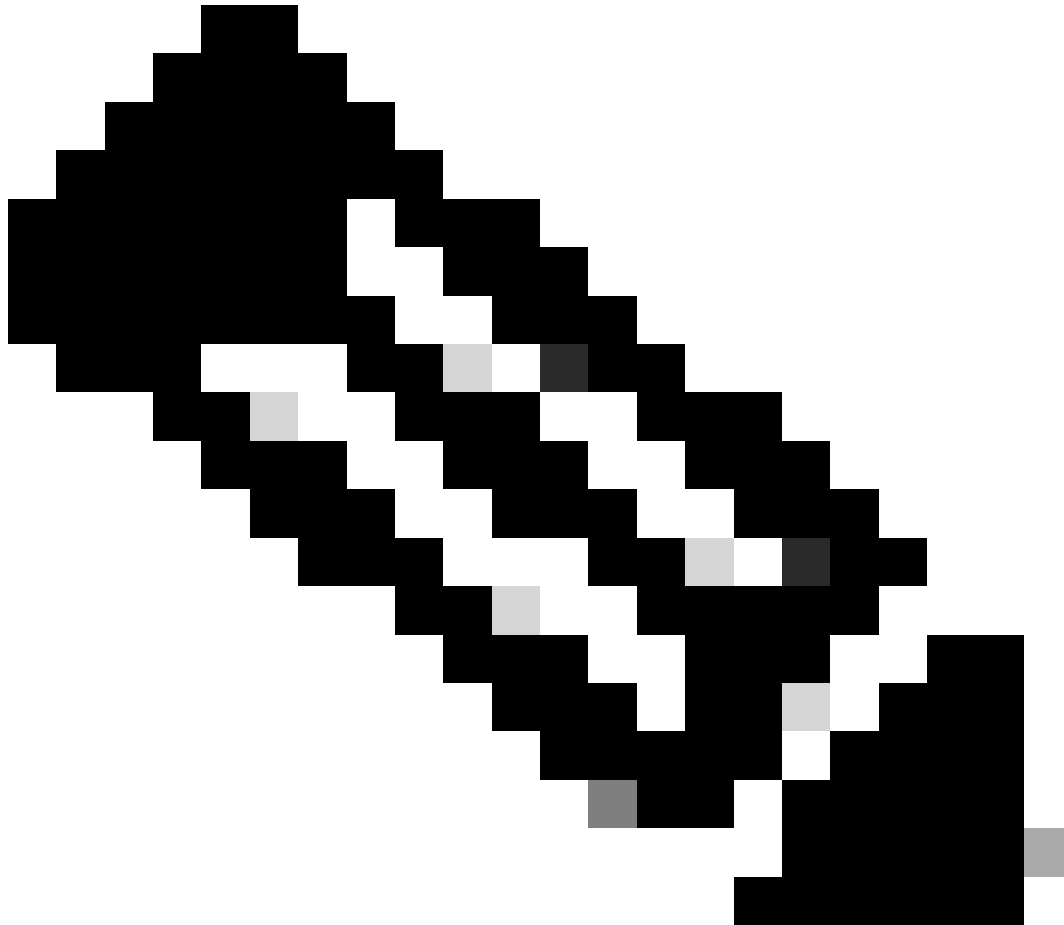
`show flow exporter summary`

Exporter-Name	Exporter-IP	Port
=====	=====	=====

dnacexporter 10.10.10.10

6007

---



Observação: o exportador de fluxo configurado pelo Cisco Catalyst Center é codificado para ser chamado de dnacexport.

---

Sobre esta tradução

A Cisco traduziu este documento com a ajuda de tecnologias de tradução automática e humana para oferecer conteúdo de suporte aos seus usuários no seu próprio idioma, independentemente da localização.

Observe que mesmo a melhor tradução automática não será tão precisa quanto as realizadas por um tradutor profissional.

A Cisco Systems, Inc. não se responsabiliza pela precisão destas traduções e recomenda que o documento original em inglês ([link fornecido](#)) seja sempre consultado.