

Configurar RADIUS para Windows 2008 NPS Server - WAAS AAA

Contents

[Introduction](#)

[Prerequisites](#)

[Requirements](#)

[Componentes Utilizados](#)

[Configuration Steps](#)

[1. Gerenciador central do WAAS](#)

[2. Windows 2008 R2 - Configuração do servidor NPS](#)

[3. Configuração do WAAS CM para contas de usuário RADIUS](#)

[Verificação](#)

[Troubleshoot](#)

[Informações Relacionadas](#)

Introduction

Este documento descreve o procedimento de configuração do RADIUS (Remote Authentication Dial-In User Service) no Cisco Wide Area Application Services (WAAS) e no NPS (Network Policy Server) do Windows 2008 R2.

A configuração padrão do WAAS usa autenticação local. O Cisco WAAS suporta RADIUS e Terminal Access Controller Access Control System (TACACS+) também para autenticação, autorização e contabilização (AAA). Este documento aborda a configuração de apenas um dispositivo. No entanto, isso também pode ser feito em grupo de dispositivos. Toda a configuração deve ser aplicada através da GUI do WAAS CM.

A configuração geral do WAAS AAA é fornecida no [Cisco Wide Area Application Services Configuration Guide](#) no capítulo Configuring Administrative Login Authentication, Authorization, and Accounting .

Contribuído por Hamilan Gnanabaskaran, engenheiro do TAC da Cisco.

Editado por Sanaz Tayyar, engenheiro do TAC da Cisco.

Prerequisites

Requirements

A Cisco recomenda que você tenha conhecimento destes tópicos:

- WAAS 5.x ou 6.x
- servidor Windows NPS
- AAA - RADIUS

Componentes Utilizados

As informações neste documento são baseadas nestas versões de software e hardware:

- Cisco WAAS - Virtual Central Manager (vCM)
- WAAS 6.2.3.b
- Windows 2008 NPS

The information in this document was created from the devices in a specific lab environment. Todos os dispositivos usados neste documento iniciaram com uma configuração padrão. Se a rede estiver ativa, certifique-se de que você entenda o impacto potencial de qualquer comando.

Produtos Relacionados

Este documento também pode ser aplicado com estas versões de hardware e software:

- vWAAS, ISR-WAAS e todos os dispositivos WAAS
- WAAS 5.x ou WAAS 6.x
- WAAS como Central Manager, Application Accelerator

Note: APPNAV-XE não suporta esta configuração. O AAA do roteador envia a configuração para APPNAV-XE.

Configuration Steps

Essas configurações precisam ser aplicadas:

1. gerenciador central WAAS
 - 1.1 Configuração de AAA RADIUS
 - 1.2 Configuração de autenticação AAA
2. Windows 2008 R2 - configuração do servidor NPS
 - 2.1 Configuração de clientes RADIUS
 - 2.2 Configuração da política de rede
3. Configuração do WAAS CM para contas de usuário RADIUS

1. Gerenciador central do WAAS

1.1 No WAAS Central manager, o servidor RADIUS é criado em **Configure>Security>AAA>RADIUS**.

CISCO Cisco Wide Area Application Services

Home Device Groups **Devices** AppNav Clusters Locations

vCM-POD4-Primary | Configure | Monitor | Admin

Devices > vCM-POD4-Primary > Configure > Security > AAA > RADIUS

RADIUS Server Settings for Central Manager, vCM-POD4-Primary Print Apply Defaults Remove Settings

RADIUS Server Settings

Time to Wait: (seconds) (1-20)

Number of Retransmits:

Shared Encryption Key:

Server 1 Name:	<input type="text" value="10.66.86.125"/>	Server 1 Port:	<input type="text" value="1645"/>
Server 2 Name:	<input type="text"/>	Server 2 Port:	<input type="text"/>
Server 3 Name:	<input type="text"/>	Server 3 Port:	<input type="text"/>
Server 4 Name:	<input type="text"/>	Server 4 Port:	<input type="text"/>
Server 5 Name:	<input type="text"/>	Server 5 Port:	<input type="text"/>

* To use RADIUS for Login or Configuration Authentication, please go to the Authentication Methods page.

Note: * - Required Field

1.2 Configure o método de autenticação para refletir RADIUS em **Configure>Security>AAA>Authentication Methods**.

O método de autenticação primária é escolhido como RADIUS e o método de autenticação secundária é escolhido como local. Assim, em caso de falha de RADIUS, o cliente pode fazer login via conta local.

CISCO Cisco Wide Area Application Services

Home Device Groups **Devices** AppNav Clusters Locations

CM-Secondary-WAVE594 | Configure | Monitor | Admin

Devices > CM-Secondary-WAVE594 > Configure > Security > AAA > Authentication Methods

Authentication and Authorization Methods for Central Manager, CM-Seco... Print Apply Defaults Remove Settings

Authentication and Authorization Methods

Fallover to next available authentication method:

Use only local admin account to enable privilege exec level:

Authentication Login Methods:

Primary Login Method:

Secondary Login Method:

Tertiary Login Method:

Quaternary Login Method:

Authorization Methods:

Primary Configuration Method:

Secondary Configuration Method:

Tertiary Configuration Method:

Quaternary Configuration Method:

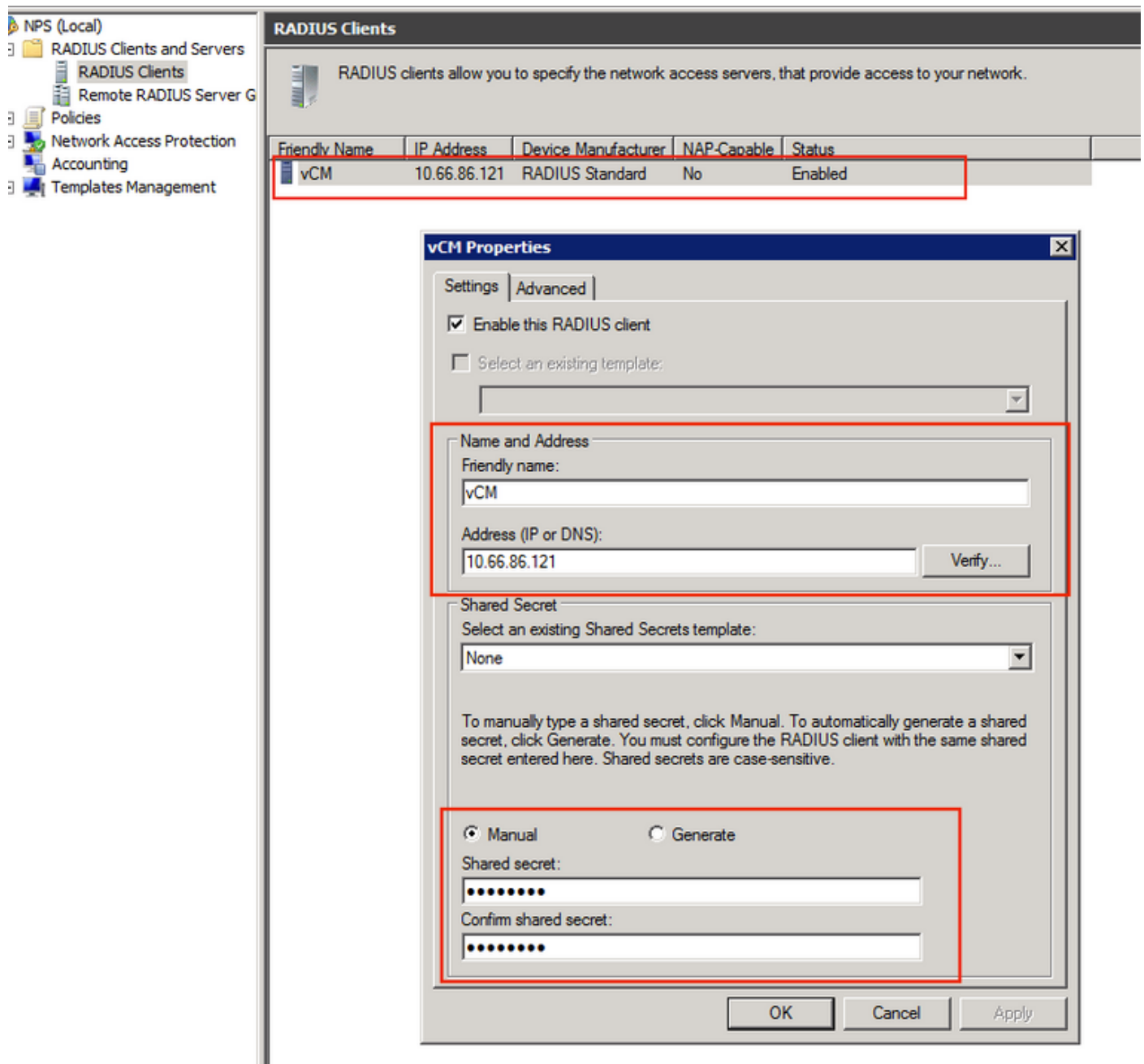
Windows Authentication

Refresh Authentication Status

Note: * - Required Field

2. Windows 2008 R2 - Configuração do servidor NPS

2.1 No servidor Windows 2008 R2 - NPS, crie o IP do dispositivo WAAS como um cliente RADIUS.



2.2 No servidor Windows 2008 R2 - NPS, crie uma política de rede para corresponder aos dispositivos WAAS e permitir a autenticação.

Network Policy Server

File Action View Help

NPS (Local)

- RADIUS Clients and Servers
 - RADIUS Clients
 - Remote RADIUS Server G
- Policies
 - Connection Request Poli
 - Network Policies
 - Health Policies
- Network Access Protection
 - System Health Validators
 - Remediation Server Group
- Accounting
- Templates Management

Network Policies

Network policies allow you to designate who is authorized to connect to the network and the circumstances under which they can or cannot connect.

Policy Name	Status	Processing Order	Access Type	Source
POLICY_WAAS	Enabled	1	Grant Access	Unspecified
Connections to Microsoft Routing and Remote Access server	Enabled	999998	Deny Access	Unspecified
Connections to other access servers	Enabled	999999	Deny Access	Unspecified

POLICY_WAAS

Conditions - If the following conditions are met:

Condition	Value
Client Friendly Name	vCM
Windows Groups	ANS0\WAAS

Settings - Then the following settings are applied:

Setting	Value
Cisco-AV-Pair	shell:priv-lvl=15
Extended State	<Blank>
Access Permission	Grant Access
Authentication Method	Unencrypted authentication (PAP, SPAP)
NAP Enforcement	Allow full network access
Update Noncompliant Clients	True
Service-Type	Administrative
BAP Percentage of Capacity	Reduce Multilink if server reaches 50% for 2 minutes

No LAB, esses parâmetros devem ser selecionados em NPS >Policies>Network Policy.

POLICY_WAAS Properties [X]

Overview | Conditions | Constraints | Settings

Policy name:

Policy State
If enabled, NPS evaluates this policy while performing authorization. If disabled, NPS does not evaluate this policy.

Policy enabled

Access Permission
If conditions and constraints of the network policy match the connection request, the policy can either grant access or deny access. [What is access permission?](#)

Grant access. Grant access if the connection request matches this policy.

Deny access. Deny access if the connection request matches this policy.

Ignore user account dial-in properties.
If the connection request matches the conditions and constraints of this network policy and the policy grants access, perform authorization with network policy only; do not evaluate the dial-in properties of user accounts .

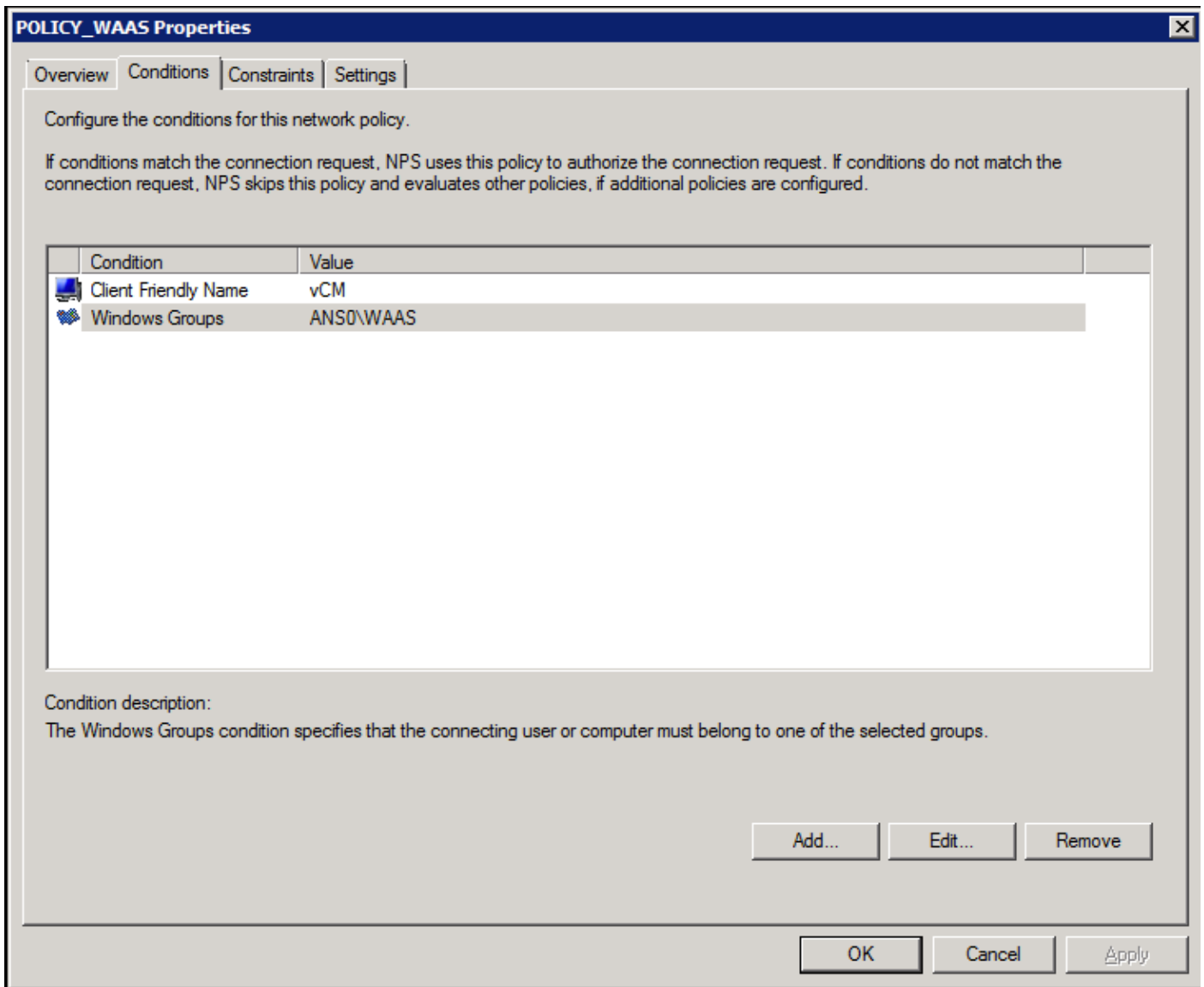
Network connection method
Select the type of network access server that sends the connection request to NPS. You can select either the network access server type or Vendor specific, but neither is required. If your network access server is an 802.1X authenticating switch or wireless access point, select Unspecified.

Type of network access server:

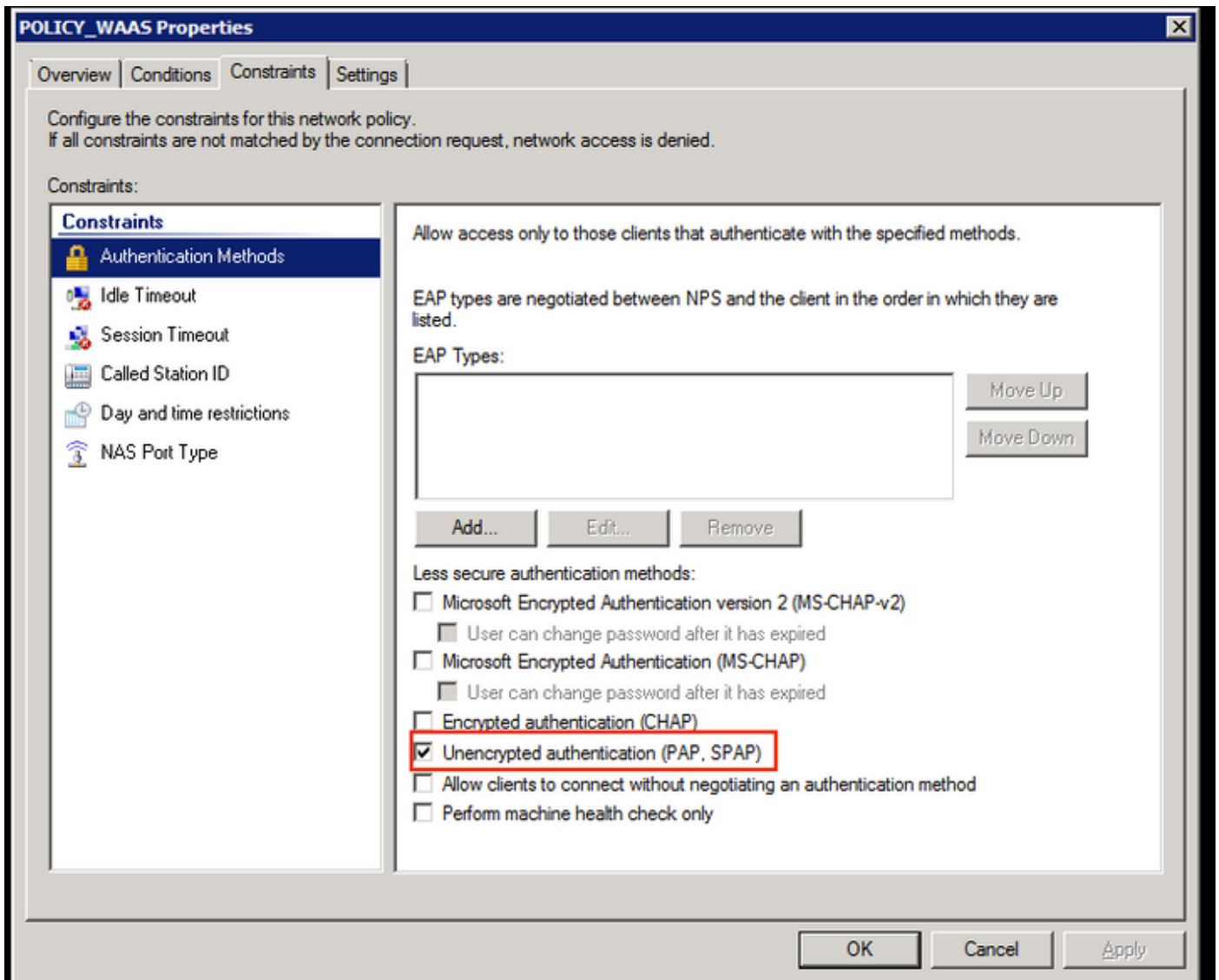
Vendor specific:

OK Cancel Apply

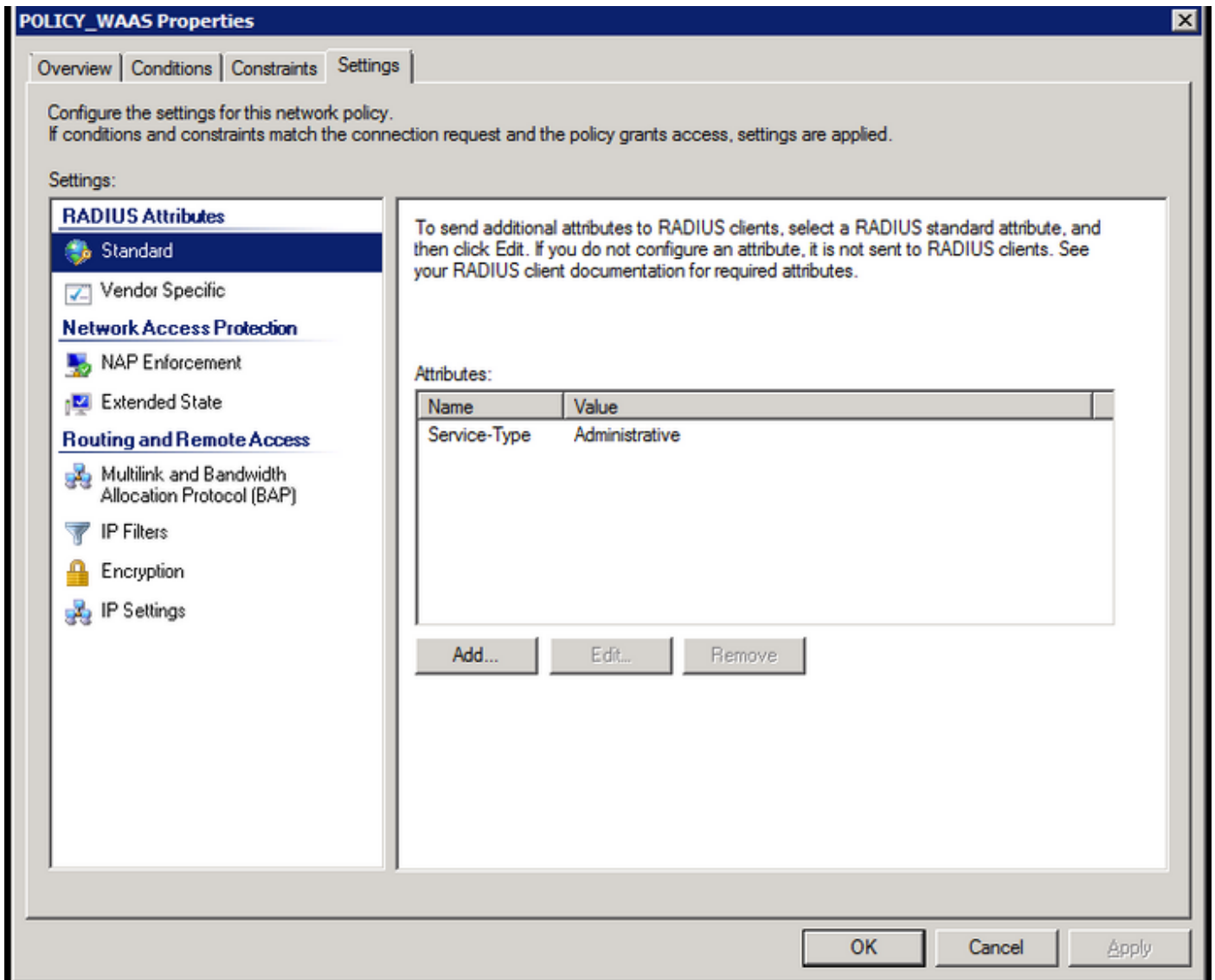
A condição pode ser combinada com o Nome amigável do cliente Radius. Outros métodos podem ser usados, como o endereço IP.



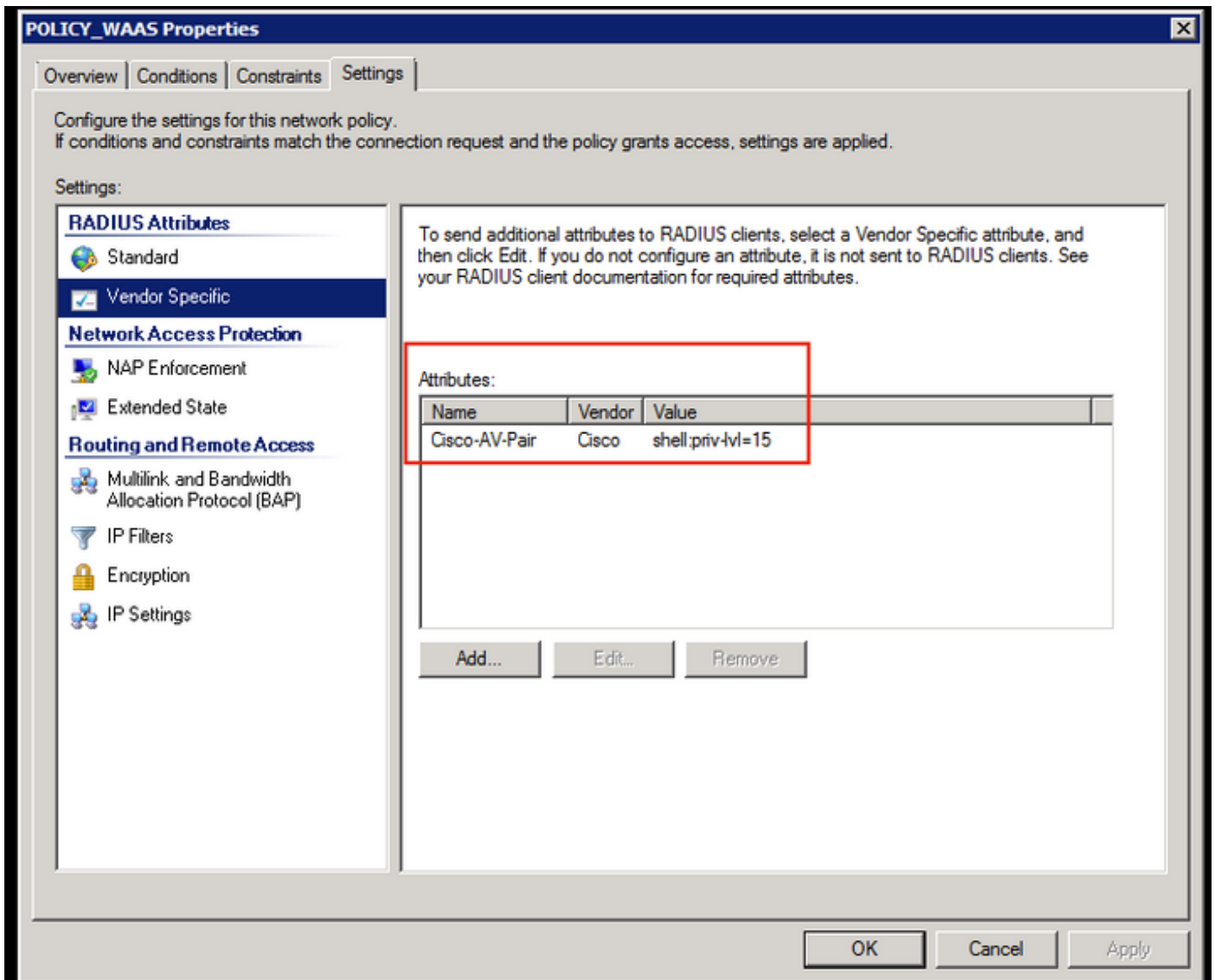
Métodos de autenticação como autenticação não criptografada (PAP, SPAP).



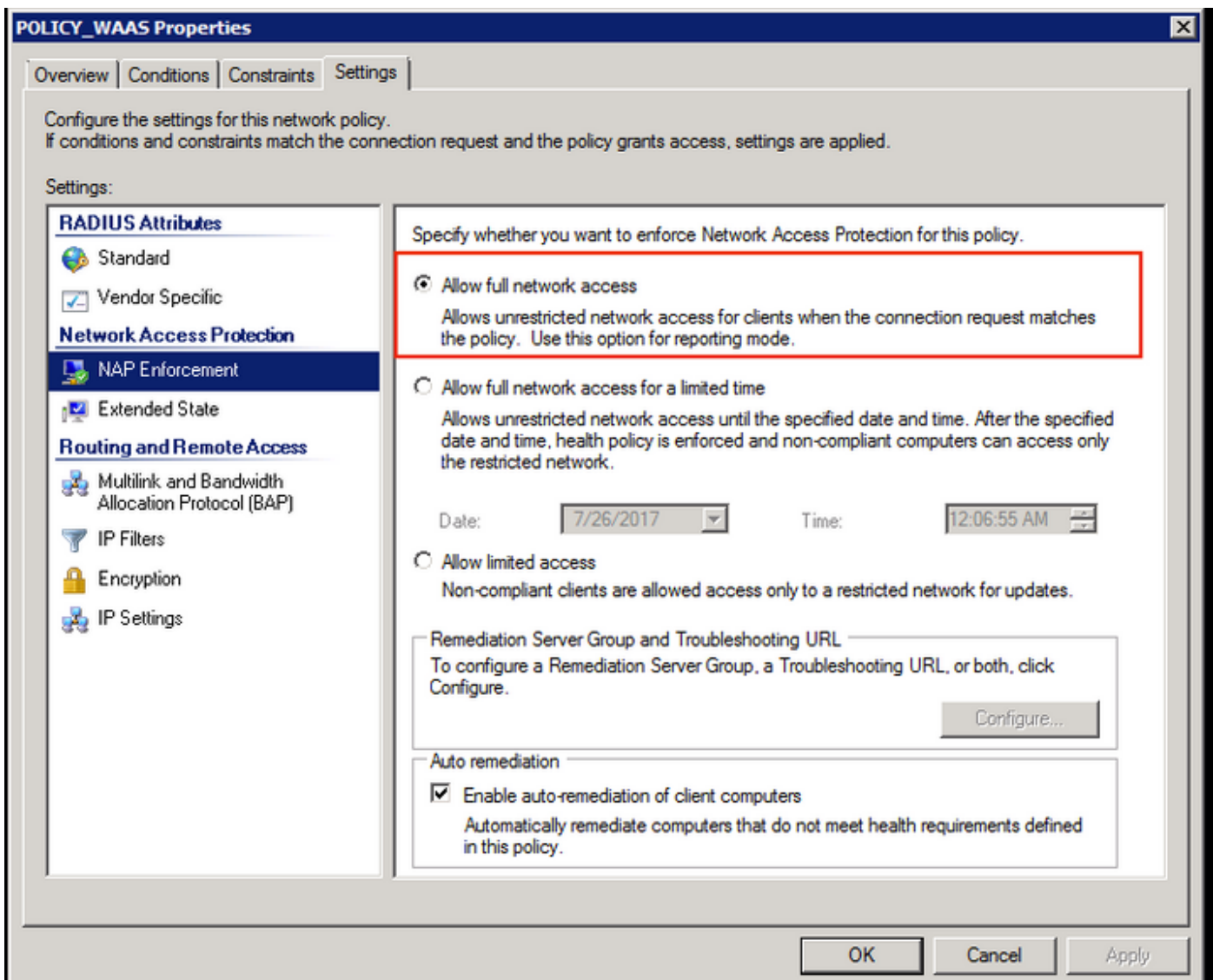
Tipo de serviço como Administrativo.



Atributo específico do fornecedor como Cisco-AV-Pair (Shell:priv-lvl=15).



Permitir Acesso Total à Rede.

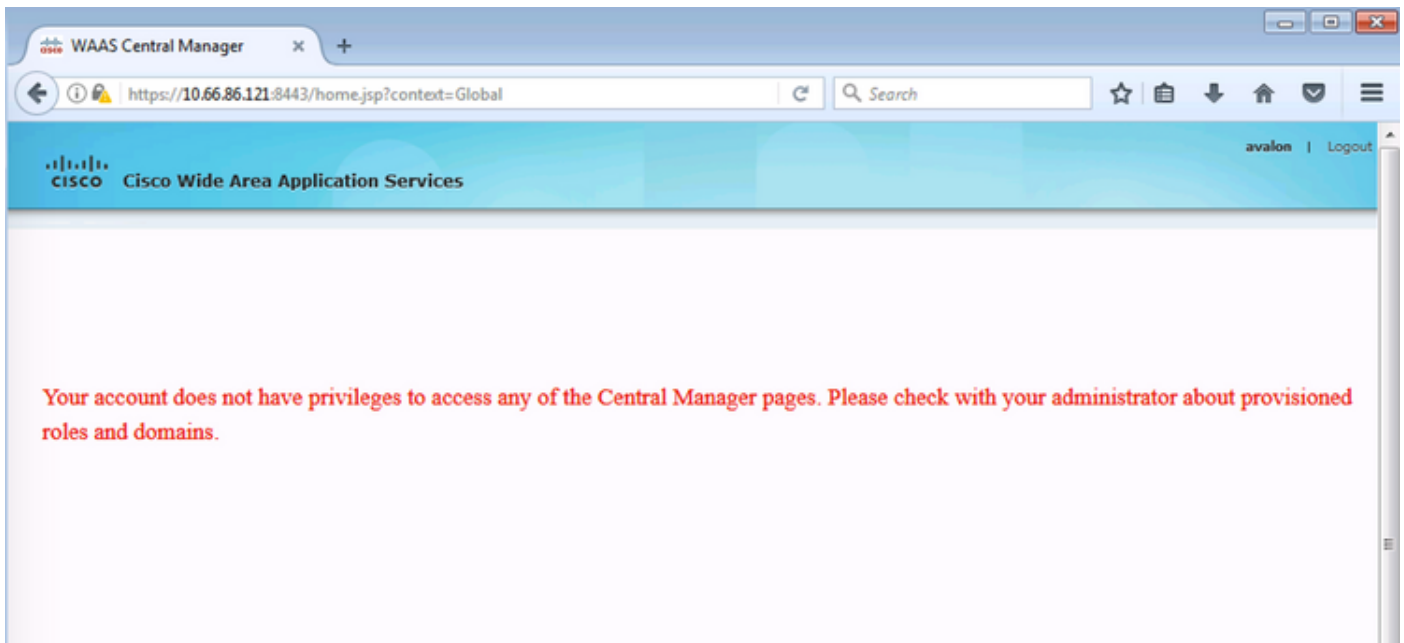


3. Configuração do WAAS CM para contas de usuário RADIUS

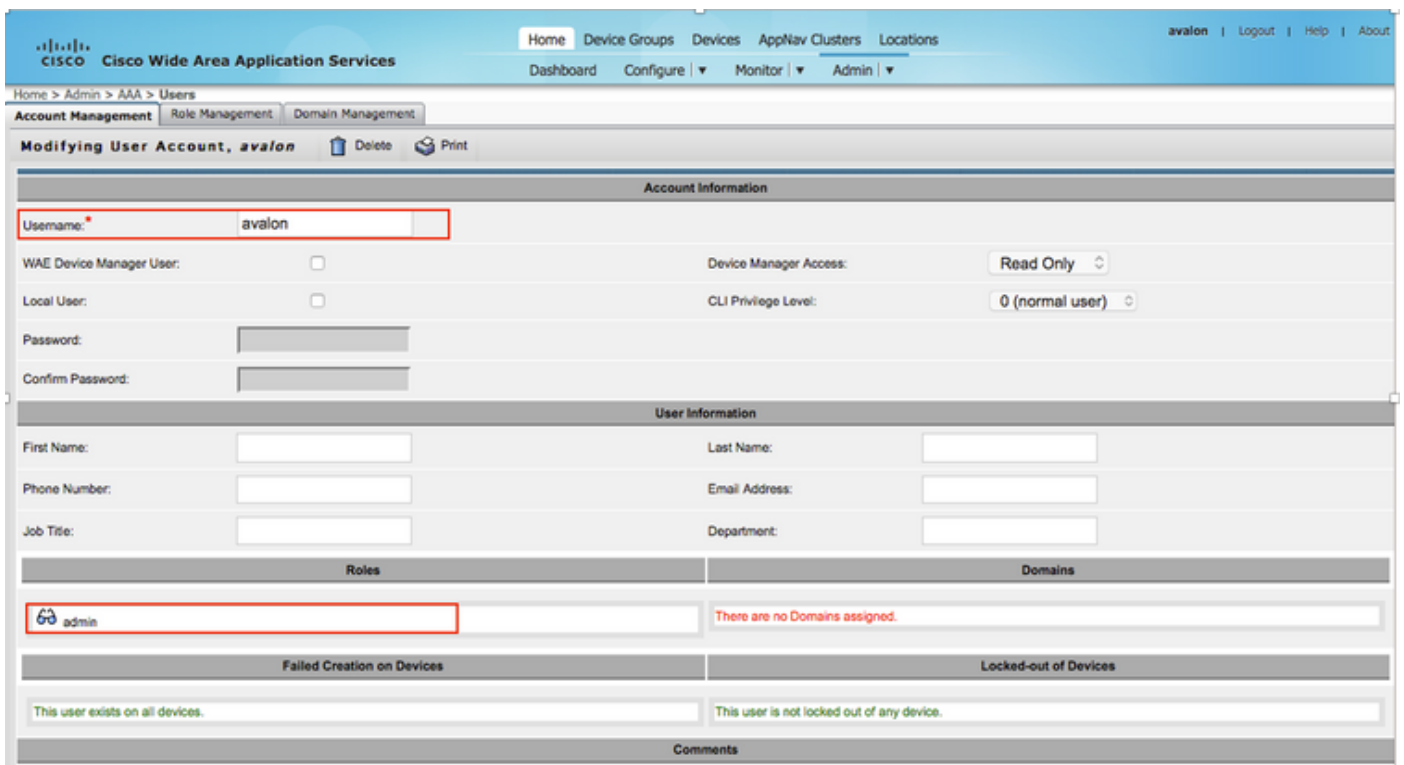
Configurar um usuário no RADIUS com nível de privilégio 15 ou 1 não fornece acesso à GUI do WAAS CM. O banco de dados do CMS mantém uma lista de usuários, funções e domínios separados do servidor AAA externo.

Após a configuração correta do servidor AAA externo para autenticar um usuário, a GUI do CM deve ser configurada para dar a esse usuário as funções e os domínios necessários para funcionar dentro da GUI do CM.

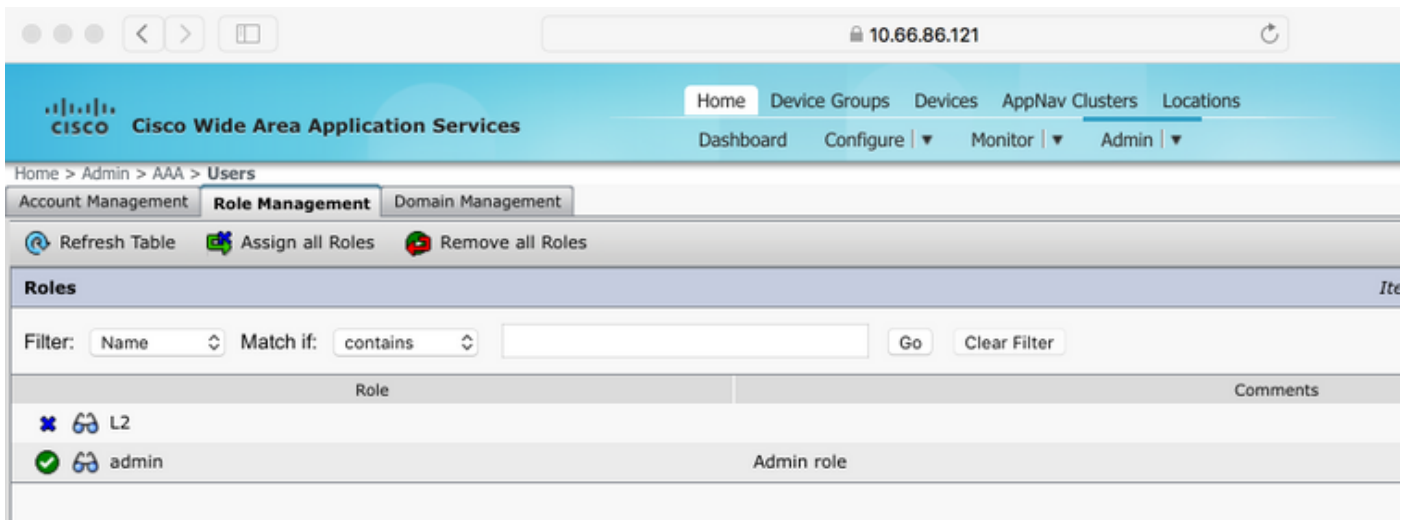
Se o usuário RADIUS não estiver no CM sob user, quando iniciar sessão na GUI com esse usuário **Sua conta não tem privilégios para acessar nenhuma das páginas do Central Manager. Verifique com seu administrador as funções e domínios provisionados.** Esta mensagem é exibida.



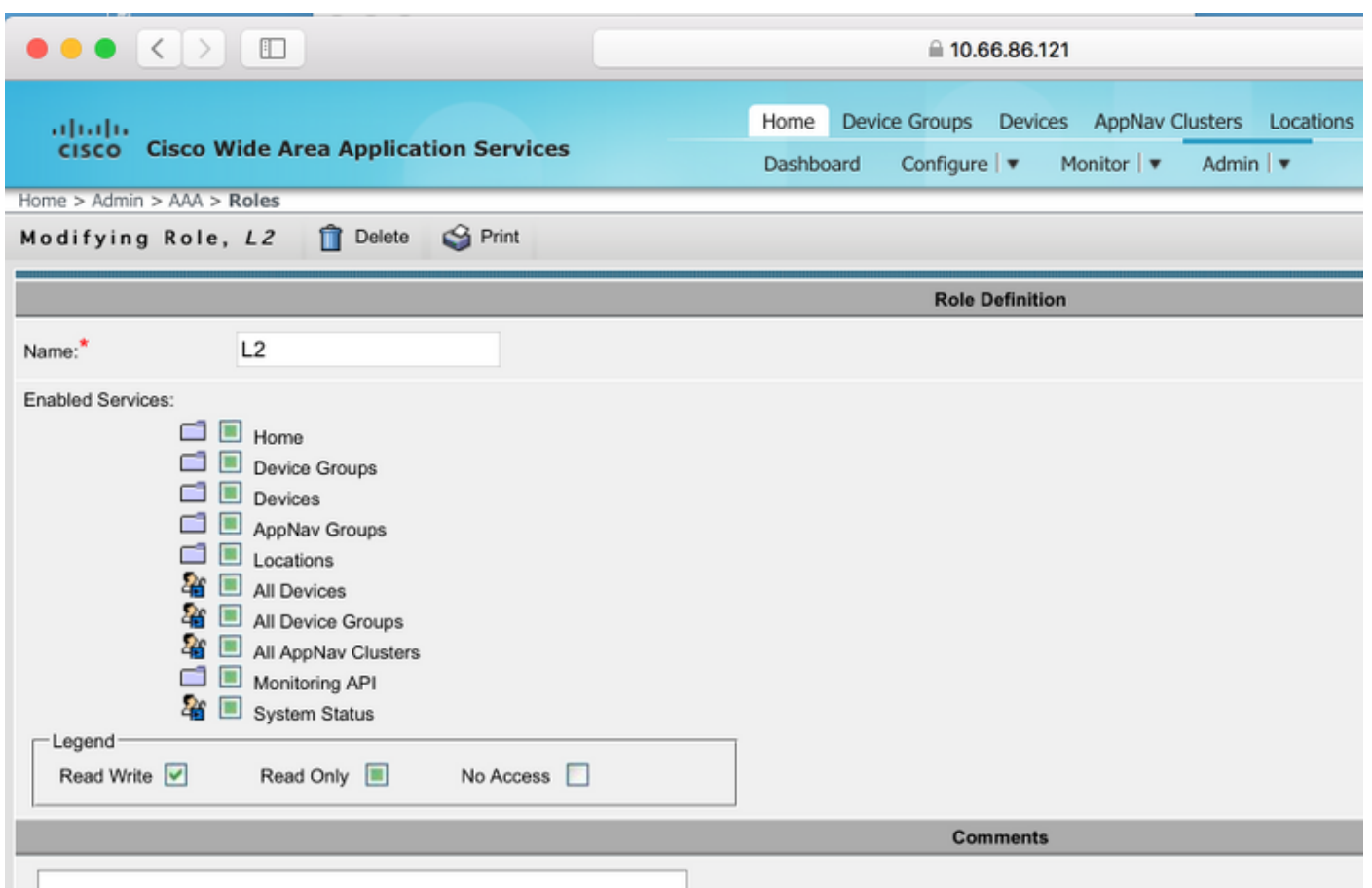
Configuração do nome de usuário local em WAAS CM sem senha.



O nome de usuário deve se associar às funções certas no Gerenciamento de funções para cada usuário.



Se o usuário precisar ter acesso somente leitura ou acesso limitado, isso pode ser configurado em funções.



Verificação

Nos dispositivos WAAS, essa configuração é enviada.

```
radius-server key ****
radius-server host 10.66.86.125 auth-port 1645
!
authentication login local enable secondary
authentication login radius enable primary
authentication configuration local enable secondary
```

authentication configuration radius enable primary
falha de autenticação por servidor inalcançável

O Cisco CLI Analyzer (somente clientes registrados) aceita alguns comandos show. Use o Cisco CLI Analyzer para visualizar uma análise da saída do comando show.

- **autenticação** - Configurar autenticação

Troubleshoot

Esta seção fornece informações que podem ser usadas para o troubleshooting da sua configuração.

- Verificar os logs de domínio do Windows
- `#debug aaa authorization` do WAAS CM CLI

Informações Relacionadas

- [Configurando configurações de autenticação de servidor RADIUS no WAAS](#)
- [O Servidor de Políticas de Rede se aplica ao Windows Server 2008](#)