

SRS-telefonie en MGCP-back-up configureren

Inhoud

[Inleiding](#)

[Voorwaarden](#)

[Vereisten](#)

[Gebruikte componenten](#)

[Conventies](#)

[Geen kiestoon op een FXS-poort of kan geen inkomende oproepen via FXO-poorten of ISDN-links maken](#)

[Oplossingen](#)

[Oplossing 1](#)

[Oplossing 2](#)

[Geen inkomende oproepen met DID naar een MGCP-gateway in failover](#)

[Oplossing](#)

[Verifiëren](#)

[Gerelateerde informatie](#)

[Inleiding](#)

Als u zowel Survival Remote Site Telephony (SRST) versie 2.0 of hoger hebt en Media Gateway Control Protocol (MGCP) back-up op de gateway hebt ingesteld, gebruikt u dit document om een van deze MGCP-overnameproblemen op te lossen:

- Een telefoon op een poort op Foreign Exchange Station (FXS) krijgt geen kiestoon, of u kunt geen inkomende oproepen doen via een FXO-poort (Foreign Exchange Office) of via de ISDN-link.
- U kunt geen inkomende oproepen met Direct Inward Dial (DID) naar een MGCP gateway, ingesteld voor MGCP back-up in een failover-situatie.

[Voorwaarden](#)

[Vereisten](#)

Er zijn geen specifieke vereisten van toepassing op dit document.

[Gebruikte componenten](#)

De informatie in dit document is gebaseerd op deze softwareversie:

- Cisco IOS-softwarerelease 12.2(11)T en hoger

Conventies

Raadpleeg [Cisco Technical Tips Conventions \(Conventies voor technische tips van Cisco\)](#) voor meer informatie over documentconventies.

Geen kiestoon op een FXS-poort of kan geen inkomende oproepen via FXO-poorten of ISDN-links maken

Dit probleem wordt in dit deel uitvoerig toegelicht.

U wordt aangeboden met een telefoon op een FXS poort die geen kiestoon krijgt, of u kunt geen inkomende vraag maken door een FXO poort of ISDN-link. In dergelijke situaties wordt dit ingesteld onder de betreffende gewone telefoonservice (POTS), kiestoon:

```
dial-peer voice X pots
  application mgcpapp
```

Opmerking: Voor Cisco IOS-software release 12.3(7)T of hoger moet de **applicatie** MPP-opdracht niet worden toegepast op de POTS-kiestoon die PRI-backhaul ondersteunt.

In deze situatie, verschijnt een gelijkaardig foutbericht op de console van de Cisco IOS gateway:

```
*Mar 1 20:41:58.571: %CALL_CONTROL-6-APP_NOT_FOUND:
Application mgcp in dial-peer 10 not found.
Handing callid 13 to the alternate app.
```

Opmerking: voor Cisco IOS-software release 12.4(8c) of hoger, wanneer de opdracht **applicatie** gapp wordt toegepast:

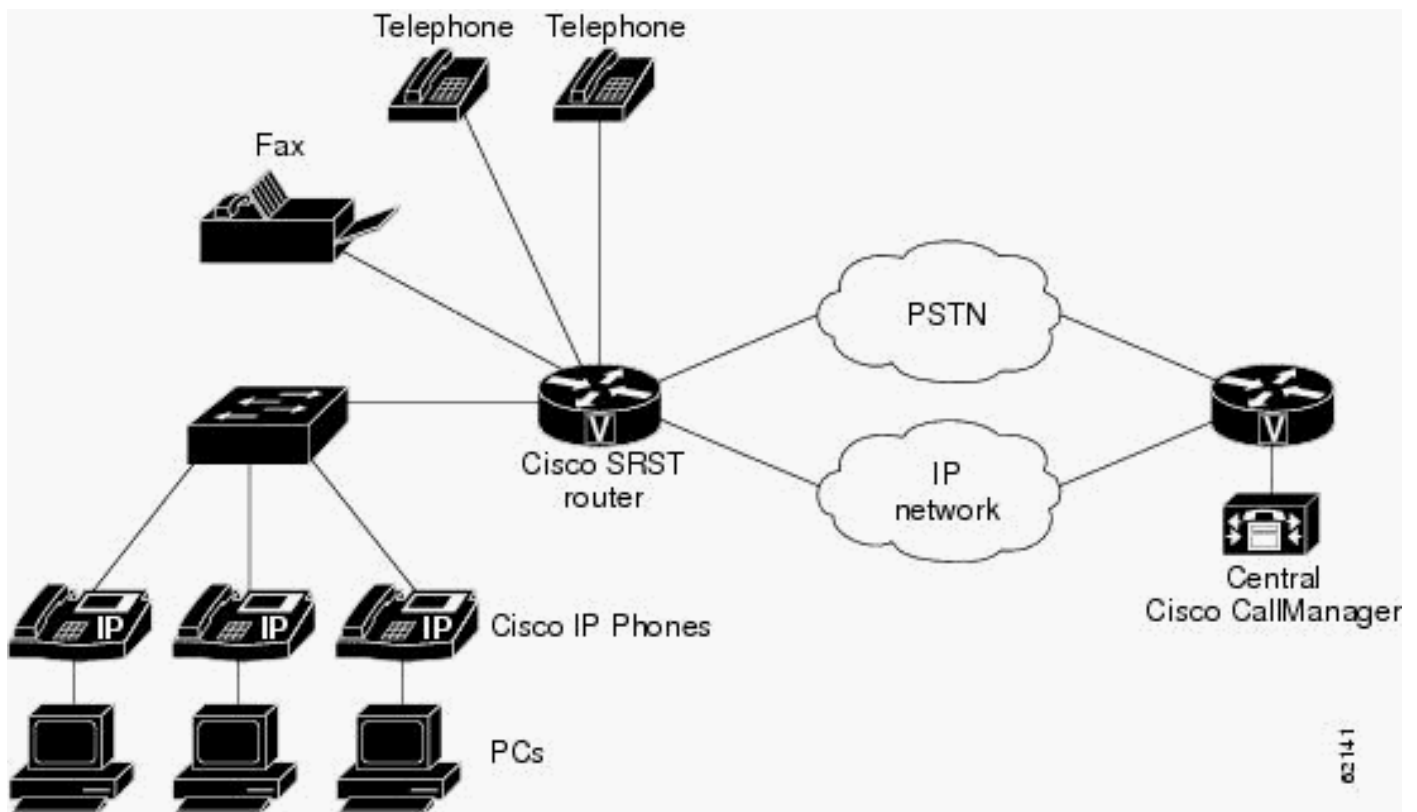
In deze situatie verschijnt een waarschuwingsbericht gelijkend op dit op de console van de Cisco IOS gateway:

```
Warning: This command has been deprecated and will be automatically
converted to the following:
  service mgcp
```

Voor Cisco IOS-software release 12.3(7)T of later, dient de **applicatie**CAPP-opdracht niet op de POTS-kiestoon te worden toegepast.

Oplossingen

Afbeelding 1: Cisco IP-telefoons van Vestigingskantoor, verbonden met een Remote Central Cisco CallManager



Als Cisco CallManager ontoegankelijk wordt, kunnen de telefoons een Cisco spraakrouter voor CallManager gebruiken. Telefoons gaan naar SRST-modus wanneer een van deze situaties zich voordoet:

- De WAN-link naar Cisco CallManager op de centrale site gaat omlaag.
- De verbinding met Cisco CallManager gaat verloren.

SRST staat telefoons in bijkantoren toe om te blijven functioneren tot de WAN verbinding omhoog komt of tot de telefoons met een Cisco CallManager opnieuw kunnen registreren.

Gebruik een van de oplossingen die in dit hoofdstuk worden beschreven om dit probleem op te lossen.

[Oplossing 1](#)

Voor de router om terug te vallen op de standaardtoepassing, moet u deze opdracht in de mondiale configuratiemodus configureren:

Voor Cisco IOS-software release 12.3(13)T of hoger:

```
R(config)#call application alternate default
```

Voor Cisco IOS-software release 12.3(14)T of hoger:

```
R(config)#application
R(config-app)#global
R(config-app-global)#service alternate Default
```

Als de MGCP-toepassing niet beschikbaar is, neemt de standaard toepassing de optie over.

Oplossing 2

U moet een ander POTS-dial-peer (standaardtoepassing H323) maken om in de terugvalmodus te gebruiken.

Geen inkomende oproepen met DID naar een MGCP-gateway in failover

Dit probleem wordt in dit deel uitvoerig toegelicht.

U kunt geen inkomende vraag, met DID, aan een MGCP gateway gevormd voor MGCP failover in een failliet situatie - alhoewel er een verbinding is, de telefoon niet ringt. Dit is een voorbeeld van het **debug ISDN Q931** bevel dat op de Cisco IOS gateway wordt gebruikt, wanneer u dit probleem verifieert:

Voorbeeld van probleemverificatie

```
*Mar  1 20:53:33.511: ISDN Se1/0:15 Q931: RX <- SETUP pd
= 8  callref = 0x000A
      Bearer Capability i = 0x8090A3
          Standard = CCITT
          Transer Capability = Speech
          Transfer Mode = Circuit
          Transfer Rate = 64 kbit/s
      Channel ID i = 0xA98381
          Exclusive, Channel 1
      Calling Party Number i = 0x00, 0xA2, '5000'
          Plan:Unknown, Type:Unknown
      Called Party Number i = 0xC1, '5002'
          Plan:ISDN, Type:Subscriber(local)
*Mar  1 20:53:33.543: ISDN Se1/0:15 Q931: TX ->
CALL_PROC pd = 8  callref = 0x800A
      Channel ID i = 0xA98381
          Exclusive, Channel 1
*Mar  1 20:53:33.543: ISDN Se1/0:15 Q931: TX -> CONNECT
pd = 8  callref = 0x800A
*Mar  1 20:53:33.595: ISDN Se1/0:15 Q931: RX <-
CONNECT_ACK pd = 8  callref = 0x000A
*Mar  1 20:53:40.045: ISDN Se1/0:15 Q931: RX <-
DISCONNECT pd = 8  callref = 0x000A
      Cause i = 0x8090 - Normal call clearing
*Mar  1 20:53:40.057: ISDN Se1/0:15 Q931: TX -> RELEASE
pd = 8  callref = 0x800A
*Mar  1 20:53:40.073: ISDN Se1/0:15 Q931: RX <-
RELEASE_COMP pd = 8  callref = 0x000A
```

Oplossing

De oplossing voor dit probleem wordt in dit deel uitvoerig toegelicht.

U moet controleren of u deze configuraties hebt gemaakt op de relevante POTS-dial-peers:

```
dial-peer voice X pots
```

```

application mgcpapp
incoming called-number .
direct-inward-dial
port 1/0:15

```

Opmerking: Voor Cisco IOS-software release 12.3(7)T of hoger moet de **applicatie** MPP-opdracht **niet** worden toegepast op de POTS-kiestoon die PRI-backhaul ondersteunt.

Dit is een voorbeeld van een juiste configuratie:

Configuratievoorbeeld

```

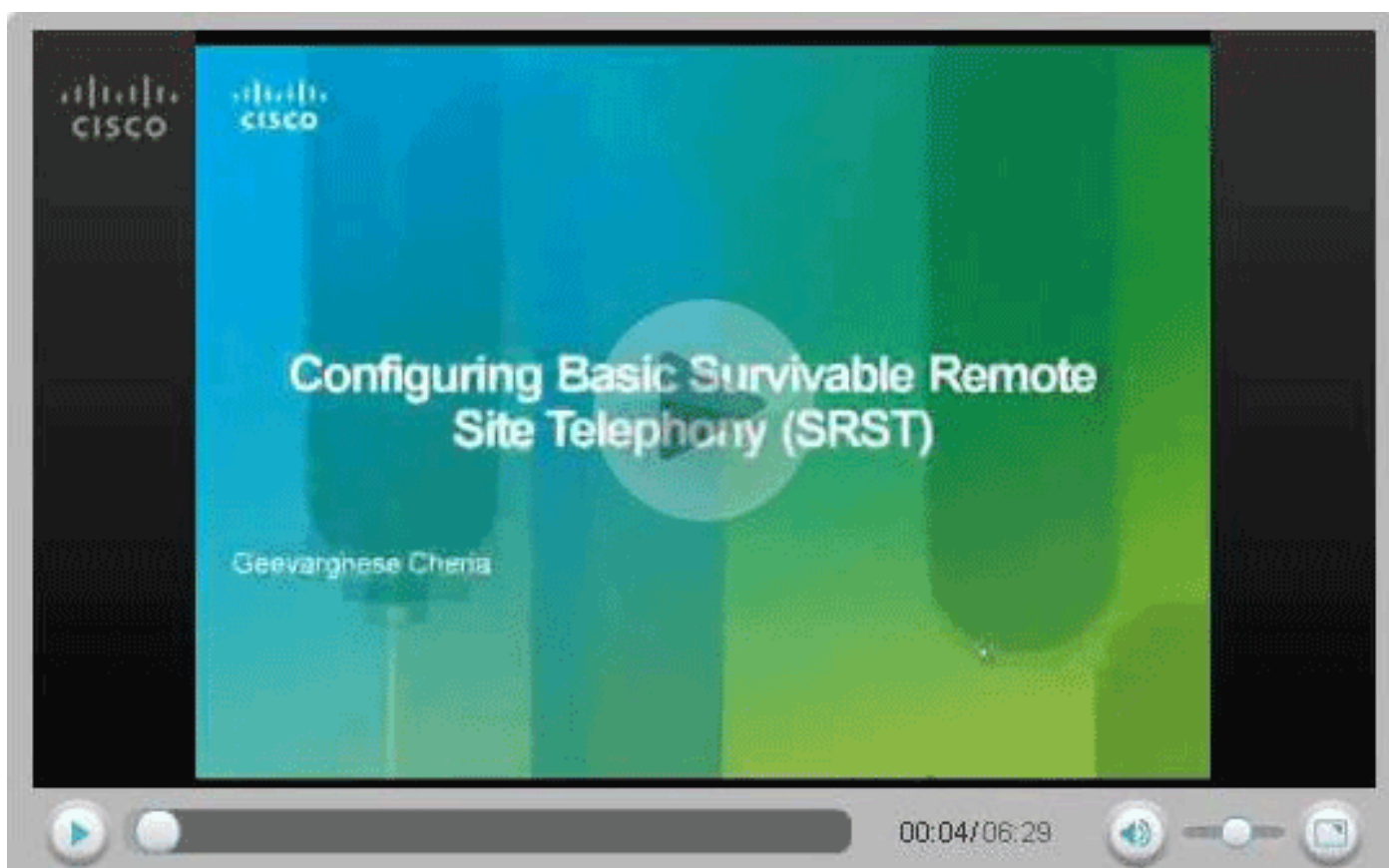
isdn switch-type primary-net5
!
!
ccm-manager fallback-mgcp
ccm-manager mgcp
ccm-manager config
mta receive maximum-recipients 0
!
controller E1 1/0 . pri-group timeslots 1-12,16 service
mgcp
!
controller E1 1/1
!
!
!
interface Ethernet0/0
 ip address 10.48.80.9 255.255.255.0
 duplex auto
 speed auto
!
interface Serial1/0:15
 no ip address
 no logging event link-status
 isdn switch-type primary-net5
 isdn incoming-voice voice
 isdn bind-13 ccm-manager
 no cdp enable
!
!
!
call rsvp-sync
!
call application alternate DEFAULT
!--- For Cisco IOS® Software Release 12.3(14)T or later,
this command was replaced by the service command in
global application configuration mode. application
global service alternate Default Refer to Solution 1 for
the command syntax. ! voice-port 1/0:15 ! mgcp mgcp
dtmf-relay voip codec all mode cisco mgcp package-
capability rtp-package mgcp sdp simple ! mgcp profile
default ! ! ! dial-peer cor custom ! ! ! dial-peer voice
10 pots application mgcpapp incoming called-number .
destination-pattern 9T
direct-inward-dial
port 1/0:15
!

```

```
!  
call-manager-fallback  
  limit-dn 7960 2  
  ip source-address 10.48.80.9 port 2000  
  max-ephones 10  
  max-dn 32  
  dialplan-pattern 1 704.... extension-length 4  
  keepalive 20  
  default-destination 5002  
  alias 1 5003 to 5002  
  call-forward busy 5002  
  call-forward noan 5002 timeout 12  
  time-format 24  
!  
!  
line con 0  
  exec-timeout 0 0  
line aux
```

Opmerking: Voor uitgaande oproepen moet u het [bestemmingspatroon](#) configureren.

Hier is een link naar een video in de [Cisco Support Community](#) die de procedure voor de installatie van de basis-SRST beschrijft: [Basis SRST configureren](#)



[Verifiëren](#)

Deze sectie verschaft informatie die u kunt gebruiken om te bevestigen dat uw configuratie correct werkt.

Bepaalde opdrachten met **show** worden ondersteund door de tool [Output Interpreter \(alleen voor geregistreerde klanten\)](#). Hiermee kunt u een analyse van de output van opdrachten met **show** genereren.

- [toon vraag-manager-back alle](#)-Toont de gedetailleerde configuratie van alle IP van Cisco telefoons, spraakpoorten en kiespeers in uw netwerk tijdens de reserve van Cisco CallManager.
- [toon vraag-manager-alback wijzerplaat-peer](#)-Beelduitvoer voor de kiespeers tijdens de reserve van Cisco CallManager.
- [toont ccm-Manager fallback-mgcp](#)-Hiermee geeft u een lijst weer van Cisco CallManager-servers en hun huidige status en beschikbaarheid.
- [Monitoring en onderhoud van Cisco SRST](#)—Cisco Survivable Remote Site telefonie (SRST)

Gerelateerde informatie

- [Configuratie van Cisco SRST-telefonie](#)
- [Cisco CallManager en Cisco IOS-interoperabiliteitsfunctiekaart](#)
- [Ondersteuning van MGCP-gateway voor Cisco CallManager configureren](#)
- [MGCP-gecontroleerde backhaul van BRI-signalering configureren in combinatie met Cisco CallManager](#)
- [Ondersteuning van MGCP PRI-backhaul en T1 CAS voor Cisco CallManager](#)
- [Ondersteuning voor spraaktechnologie](#)
- [Productondersteuning voor spraak en Unified Communications](#)
- [Probleemoplossing voor Cisco IP-telefonie](#)
- [Technische ondersteuning en documentatie – Cisco Systems](#)