

hartslagen in waarde / verlies van connectiviteit

Inhoud

[Inleiding](#)

[Symptomen](#)

[Bijebrengen van perfmon uit de CVP-zijde](#)

[Oorzaak/probleembeschrijving](#)

[Uitgestelde procedureoproepen](#)

[Hoe beïnvloedt het DPC-tarief onze communicatie en toepassing?](#)

[Voorwaarden/milieu](#)

[Resolutie](#)

[Telefonische informatie](#)

[Gerelateerde informatie](#)

Inleiding

In dit document wordt een verlies aan elementen beschreven tussen de Perifere Interface Manager (VRU PIM) en de Customer Voice Portal (CVP) server. Dit veroorzaakte een uitval en intermitterende problemen.

Symptomen

- Vanaf de PIM server verschijnen de fouten in de logbestanden als:

```
piml Error receiving data from VRU.  
Last API Error [10054]: An existing connection was  
forcibly closed by the remote host.
```

```
piml TCP connection to VRU has been broken.
```

- Van de foutmeldingen in de CVP Call Server verschijnen de fouten in de logbestanden als:

```
Mar 30 2013 19:36:46.105 -0500:  
%CVP_8_5_ICM-1-LOGMSG_ICM_SS_STATE:  
Shutting down VRU PIM connection. Transition to  
partial service. [id:2006]
```

```
Mar 30 2013 19:36:46.136 -0500:  
%CVP_8_5_MSGBUS-3-MESSAGING_LAYER:  
ConnectionServer(GED125)::  
terminateConnection on plugin(GED125)  
with connection(Socket[addr=/161.135.182.16,  
port=4335,localport=5000])  
due to: Plugin was stopped by the application [id:1]
```

- Van de logboeken van de CVP Call Server zijn de fouten in de logboeken niet zo belangrijk als de tijdstempels:

```
Mar 30 2013 19:36:46.531 -0500: %CVP_8_5_IVR-7-CALL:
```

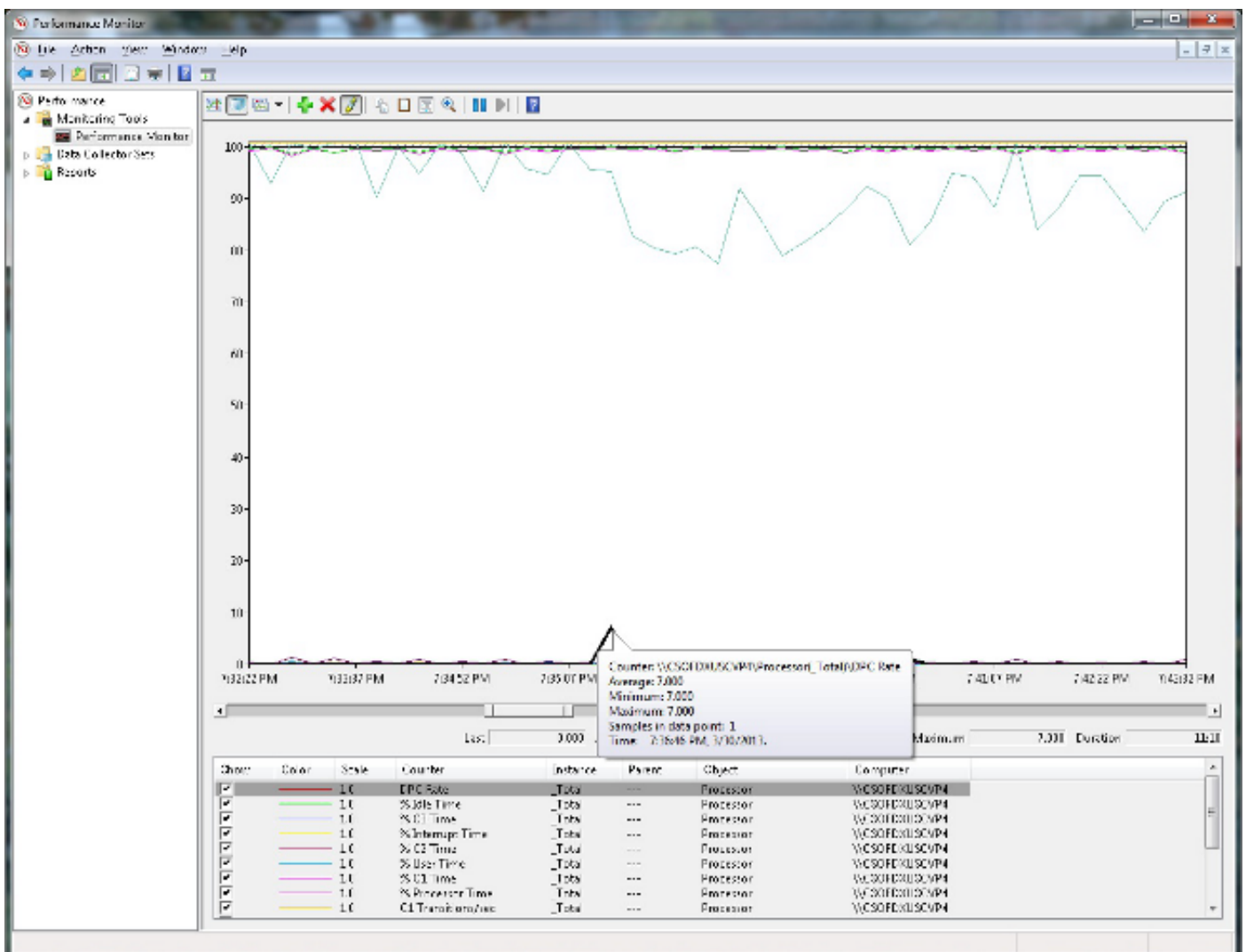
```
{Thrd=http-8000-1} VXMLManager:generateVXML:  
CALLGUID=E1D13C7998D111E288360013C39AE710  
Generated VXML from template 'PlayMediaIOS.template' for  
client: 161.135.211.38 clientType: IOS
```

```
Mar 30 2013 19:36:57.328 -0500:  
%CVP_8_5_ICM-6-LOGMSG_ICM_SS_GENERAL_INFO: Missed 2 VRU PIM  
heartbeats. Closing session and waiting for new connection  
from PIM. [id:2007]
```

Opmerking: Noteer de 11 tweede vertraging in de CVP-stammen. Dit valt samen met de PIM-stammen en het hartverlies.

Bijebrengen van perfmon uit de CVP-zijde

Verzamel Perfmon (CSV-formaat) van beide getroffen servers. In dit geval waren het de CVP server en de Perifeer Gateway (PG) server waar de betrokken VRU werd gehouden. Open perfmon op een lokaal systeem. Identificeer het tijdskader waarin een hartslag ontbreekt of een gat in de communicatie (logs) verschijnt. Selecteer het vertragende tarief van de Procedure Call (DPC) en identificeer of er op het tijdframe sprake was van opwaartse beweging. In dit scenario was er een stijging van 0 naar 10 op het exacte moment dat het gat in de houtkap aanwezig was (zie de figuur). Als u controleert of het loggat samenvalt met de DPC-spikes (ongeacht het percentage), dan is de DPC de waarschijnlijke schuldige van de ingetrokken User Datagram Protocol (UDP)-pakketten.



Oorzaak/probleembeschrijving

Uitgestelde procedureoproepen

% DPC Time toont het percentage van de tijd dat de verwerker besteedde aan het ontvangen en bedienen van uitgestelde procedureoproepen (DPC's) in de periode van het steekproefinterval. DPC's zijn onderbrekingen die met een lagere prioriteit lopen dan standaardonderbrekingen. % DPC Time is een component van % "Privileged Time" omdat DPC's in een bevoorrechte modus worden uitgevoerd. Ze worden afzonderlijk geteld en zijn geen onderdeel van de storende tellers. Deze teller geeft de gemiddelde drukke tijd als percentage van de steekproeftijd weer.

Raadpleeg het gedeelte [Windows Server Processor Object](#) - Door op de link te klikken wordt u gericht naar een website van een derde partij die geen verbinding heeft met Cisco.

Hoe beïnvloedt het DPC-tarief onze communicatie en toepassing?

De Ndis.sys-chauffeur vormt een wachtrij voor de DPC-routines op een laag niveau op dezelfde processor die de interruptie-service-routine (ISR) verzorgt. Daarom gaat de UDP-gerelateerde DPC-routine naar het einde van de wachtrij en wordt deze DPC-routine als laatste verwerkt. Bovendien is de DPC-wachtrij van de processor mogelijk niet leeg en worden deze DPC's voor andere I/O-stuurprogramma's eerst verwerkt. Als het DPC-tarief voldoende hoog is voor alle I/O-stuurprogramma's, niet alleen voor NDIS, kan er een duidelijke vertraging optreden.

Onder een zware stresssituatie kan deze vertraging ervoor zorgen dat het systeem pakketten laat vallen wanneer de Ethernet-adapter buffers ontvangt terwijl de ontvangende buffers wachten tot de in de wachtrij staande DPC-routine is voltooid.

Raadpleeg [Toepassingen die het UDP-protocol gebruiken, die mogelijk slechte prestaties tegenkomen op een computer die Windows Server 2003-draait](#). Door op de link te klikken wordt u gericht naar een website van een derde die geen verbinding heeft met Cisco.

Voorwaarden/milieu

Dit beïnvloedt alleen UDP-verkeer.

De normale verdachten zoals NIC-instellingen, TCP-offloading en VM-snapshots zouden ook soortgelijke problemen kunnen veroorzaken.

Resolutie

Raadpleeg [Toepassingen die het UDP-protocol gebruiken, die mogelijk slechte prestaties tegenkomen op een computer die Windows Server 2003-draait](#). Door op de link te klikken wordt u gericht naar een website van een derde die geen verbinding heeft met Cisco.

Telefonische informatie

Er is een ondersteunde hotfixoplossing beschikbaar bij Microsoft. Deze oplossing is echter alleen bedoeld om het probleem op te lossen dat in dit artikel wordt beschreven. Pas deze hotfix alleen toe op systemen die het in dit artikel beschreven probleem ervaren. Deze hotfix kan extra getest worden. Daarom, als u niet ernstig door dit probleem wordt beïnvloed, raadt Cisco u aan om op de volgende softwareupdate te wachten die deze hotfix bevat.

Als de hotfix kan worden gedownload, is er een "Hotfix download beschikbaar" gedeelte boven in het artikel van de Kennis. Als dit gedeelte niet wordt weergegeven, neemt u contact op met de klantenservice van Microsoft en ondersteuning om de hotfix te verkrijgen.

Opmerking: Als er extra problemen optreden of als er een probleemoplossing vereist is, kunt u een afzonderlijk servicetoepassingsverzoek moeten indienen. De gebruikelijke ondersteuningskosten zijn van toepassing op aanvullende ondersteuningsvragen en kwesties die niet voor deze specifieke probleemoplossing in aanmerking komen. Ga voor een volledige lijst met Microsoft Customer Service- en Support-telefoonnummers of voor een afzonderlijk serviceverzoek naar de [Microsoft Support Contact-pagina](#) - Door op de link te klikken wordt u gericht naar een website van een derde partij die niet bij Cisco is aangesloten.

Opmerking: Het "Hotfix-download beschikbaar"-formulier geeft de talen weer waarvoor de hotfix beschikbaar is. Als je taal niet ziet, is er geen oplossing voor deze taal.

Voorwaarden

Om dit probleem op te lossen moet uw computer Windows Server 2003 Service Pack 2 (SP2) uitvoeren.

Herstartvoorschrift

U moet de computer opnieuw opstarten nadat u deze hotfix hebt toegepast.

Registratie-informatie

U hoeft het register niet te wijzigen.

Bestandsinformatie

De Engelse versie van deze hotfix heeft de bestandseigenschappen (of de eigenschappen van latere bestanden) die in deze tabellen zijn opgenomen. De datums en tijden voor deze bestanden zijn opgenomen in de gecoördineerde Universal Time (UTC). Wanneer u de bestandsinformatie bekijkt, wordt deze naar de lokale tijd geconverteerd. Om het verschil tussen UTC en lokale tijd te vinden, gebruikt u het tabblad **Time Zone** in de optie **Datum en tijd** in het Configuratiescherm.

Voor alle ondersteunde x86-gebaseerde versies van Windows Server 2003

Bestandsnaam	Bestandsversie	Bestandsgrootte	Datum	tijd	platform
Ndis.sys	5.2.3790.4524	210,432	04 jun. 2009	13:29	x86

Voor alle ondersteunde x64-gebaseerde versies van Windows Server 2003 en Windows XP

Bestandsnaam	Bestandsversie	Bestandsgrootte	Datum	tijd	platform
Ndis.sys	5.2.3790.4524	361,984	04 jun. 2009	17:48	x64

Voor alle ondersteunde op IBAN gebaseerde versies van Windows Server 2003

Bestandsnaam	Bestandsversie	Bestandsgrootte	Datum	tijd	platform
Ndis.sys	5.2.3790.4524	646,656	04 jun. 2009	17:49	IA-64

Opmerking: Laat de ontvangstzijdelings-optie (RSS) op de getroffen computer werken om rond de kwestie te werken.

Gerelateerde informatie

- [Technische ondersteuning en documentatie – Cisco Systems](#)