

Niet-instellen van MWI op telefoons die aangesloten zijn op de Remote CME

Inhoud

[Inleiding](#)

[Voorwaarden](#)

[Vereisten](#)

[Gebruikte componenten](#)

[Conventies](#)

[Topologie](#)

[Probleem](#)

[Oplossing](#)

[Gerelateerde informatie](#)

Inleiding

Dit document beschrijft een reden waarom Cisco Unity Express (CUE) er niet in slaagt om de Berichtwachttindicator (MWI) aan te zetten op telefoons die zijn aangesloten op de externe Cisco CallManager Express (CME) en een oplossing biedt in een Cisco CallManager Express en Cisco Unity Express-omgeving.

N.B.: De configuratie in dit document is geen ondersteunde configuratie. Dit document is geschreven voor klanten die deze omgeving alleen in het lab willen testen.

Voorwaarden

Vereisten

Cisco raadt kennis van de volgende onderwerpen aan:

- Cisco CallManager Express
- Cisco Unity Express

Gebruikte componenten

De informatie in dit document is gebaseerd op de volgende software- en hardware-versies:

- Cisco CallManager Express versie 3.x
- Cisco Unity Express versie 2.2

De informatie in dit document is gebaseerd op de apparaten in een specifieke laboratoriumomgeving. Alle apparaten die in dit document worden beschreven, hadden een

opgeschoonde (standaard)configuratie. Als uw netwerk live is, moet u de potentiële impact van elke opdracht begrijpen.

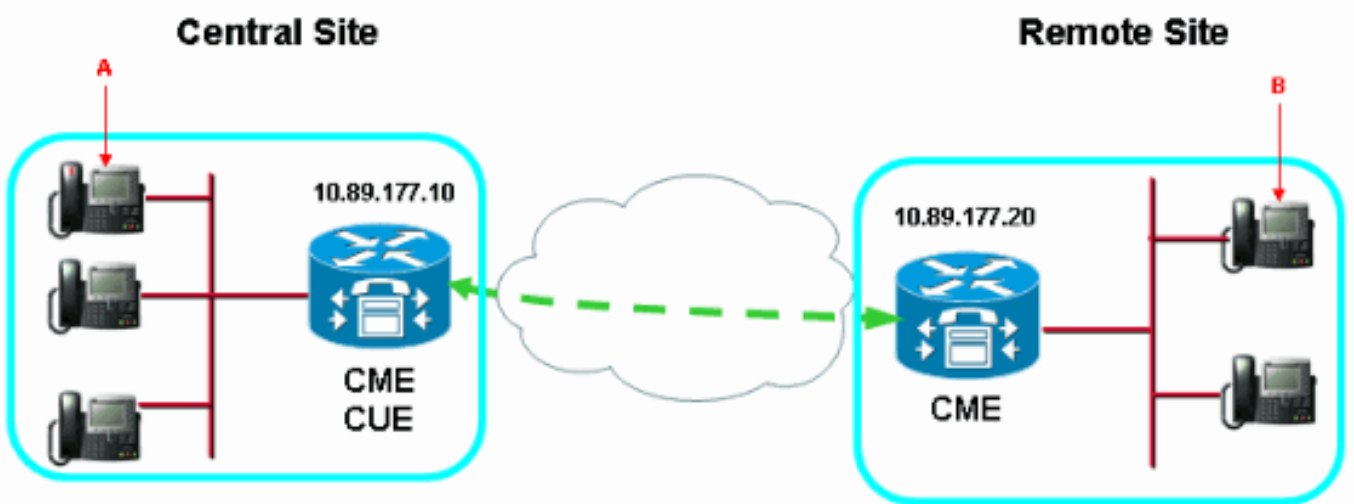
Conventies

Raadpleeg [Cisco Technical Tips Conventions \(Conventies voor technische tips van Cisco\)](#) voor meer informatie over documentconventies.

Topologie

Op de centrale site is er één Cisco CallManager Express en één Cisco Unity Express. Op de externe site bestaat slechts één Cisco CallManager Express. [Afbeelding 1](#) toont de topologie.

Afbeelding 1-Topologie



Probleem

Cisco Unity Express kan de MWI instellen voor telefoons op de centrale locatie (zie pijl A in [afbeelding 1](#)), maar kan de MWI niet in- of uitschakelen voor alle telefoons op de afgelegen locatie (zie pijl B in [afbeelding 1](#)).

Oplossing

Dit probleem wordt veroorzaakt door een onjuiste configuratie van Cisco CallManager Express en Cisco CallManager Express/Cisco Unity Express. Deze uitvoer toont de juiste configuratie:

- Voeg deze configuratie toe aan de afstandsbediening van Cisco CallManager Express:

```
!--- Enters telephony-service configuration mode. telephony-service !--- Enables the router
to relay MWI information to remote Cisco IP phones. mwi relay !--- Enters ephone-dn
configuration mode and configures !--- the ephone-dns for the Cisco IP phone lines. ephone-
dn 2 !--- Configures a valid number to turn on MWI. number 2000.... !--- Turns on MWI. mwi
on !--- Enters ephone-dn configuration mode and configures !--- the ephone-dns for the Cisco
IP phone lines. ephone-dn 3 !--- Configures a valid number to turn off MWI. number 2001....
!--- Turns off MWI. mwi off
```

- Voeg deze configuratie toe aan de centrale Cisco CallManager Express/Cisco Unity Express:

!--- Enters VoIP voice-service configuration mode. voice service voip !--- Allows connections between H.323 and SIP endpoints in !--- an IP-to-IP Gateway (IPIPGW). allow connection H323 to sip !--- Allows connections between SIP and H.323 endpoints in an IPIPGW. allow connection sip to H323 dial-peer voice 10 voip !--- Sends MWI on or off to the remote Cisco CallManager Express !--- where 4... are the directory numbers in the remote site. destination-pattern 200[0,1]4... !--- Remote Cisco CallManager Express IP address. session-target ipv4:10.89.177.20

Gerelateerde informatie

- [Ondersteuning voor spraaktechnologie](#)
- [Productondersteuning voor spraak en Unified Communications](#)
- [Probleemoplossing voor Cisco IP-telefonie](#)
- [Technische ondersteuning en documentatie – Cisco Systems](#)