

Probleemoplossing bij bellen in Webex-fout wanneer gekoppeld aan een vooraf geregistreerd apparaat

Inhoud

[Inleiding](#)

[Probleem: Webex kan geen oproepen plaatsen wanneer deze gekoppeld is aan een vooraf geregistreerd apparaat](#)

[Oplossing](#)

[Optie 1. De GUI van het apparaat](#)

[Optie 2. CUCM als het apparaat is geregistreerd op CUCM](#)

[Optie 3: Het CLI van het apparaat](#)

[Gerelateerde informatie](#)

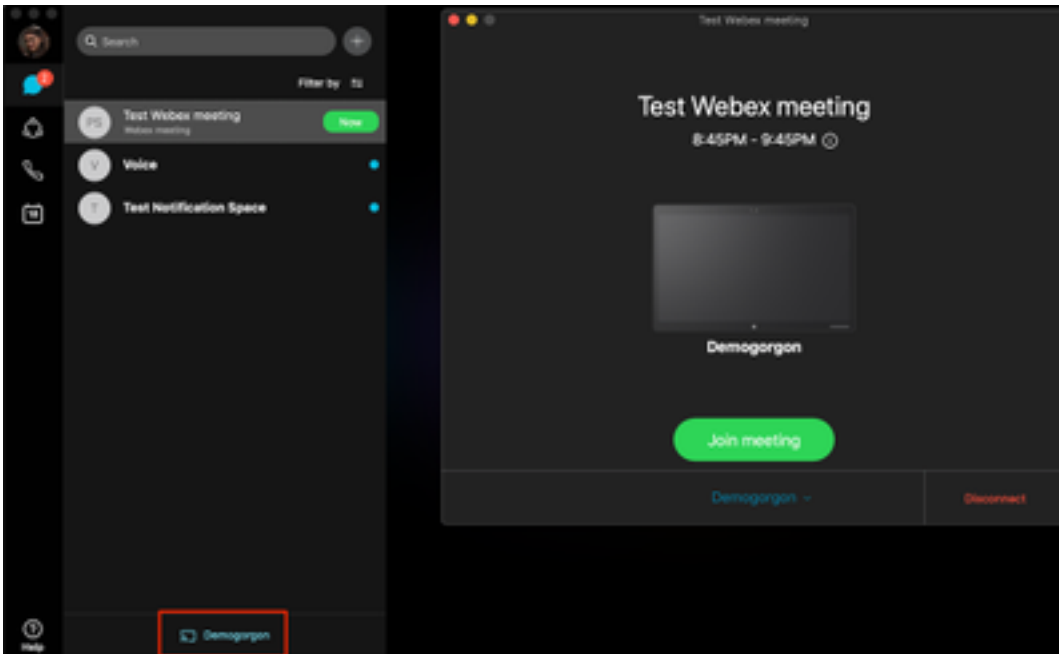
Inleiding

Dit document beschrijft een probleem waarin Webex geen oproepen kan plaatsen wanneer deze gekoppeld is aan een op-uitgangspunt geregistreerd apparaat via nabijheid.

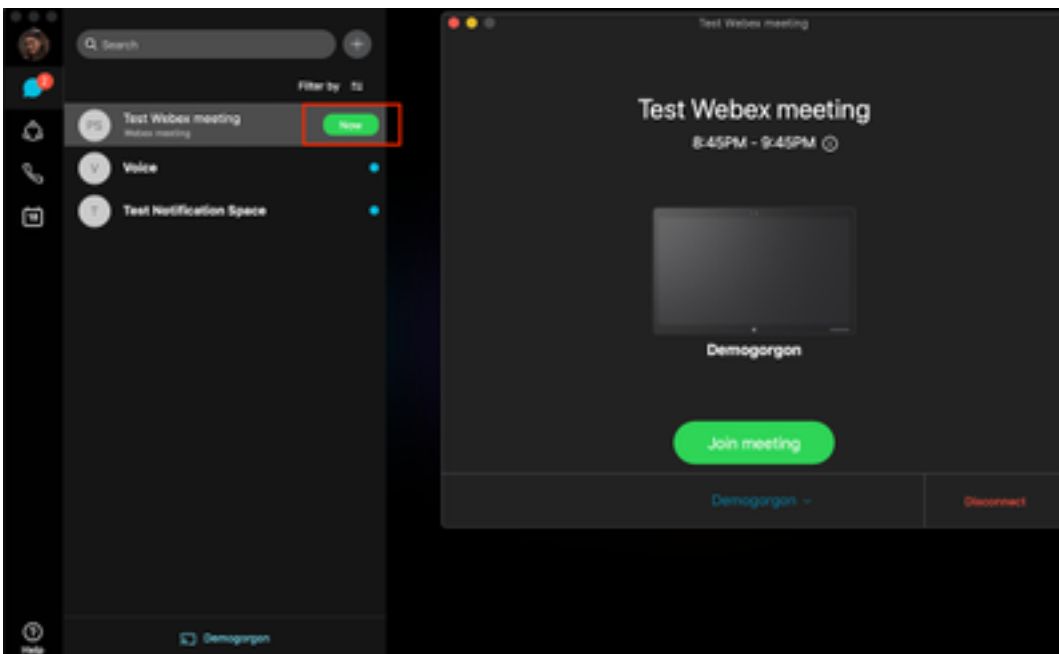
Probleem: Webex kan geen oproepen plaatsen wanneer deze gekoppeld is aan een vooraf geregistreerd apparaat

Wanneer u probeert een uitgaande oproep te doen of zich bij een Webex-bijeenkomst bij een Webex-app aan te sluiten, terwijl de app is gekoppeld aan een apparaat op locatie, geeft Webex de fout "Dit apparaat staat u niet toe om oproepen te starten of vergaderingen bij te wonen met uw Webex-app. Probeer de oproep direct vanaf het apparaat te plaatsen." Hier worden stappen beschreven om het probleem te reproduceren:

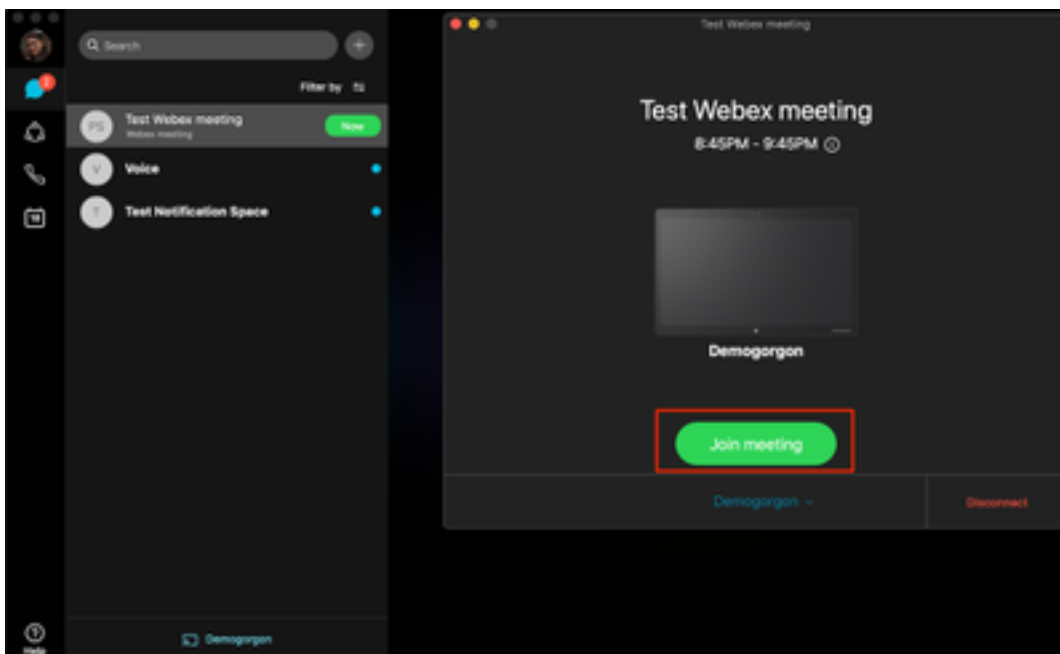
Stap 1. De Webex-app is met succes gekoppeld aan het apparaat zoals in de afbeelding:



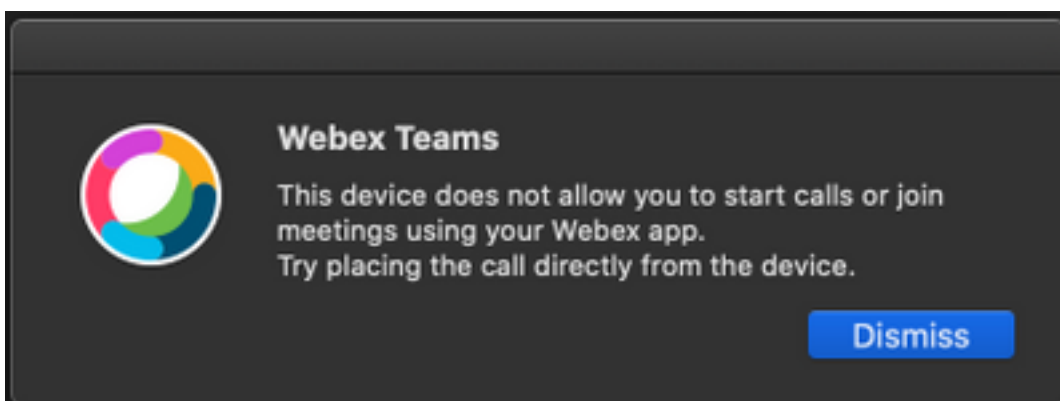
Stap 2. Wanneer de vergadering beschikbaar wordt om zich aan te sluiten, klik op de knop **Nu** om het aansluit bij scherm te starten zoals in de afbeelding:



Stap 3. Controleer dat het apparaat is geselecteerd en klik op **Samenvoegen** zoals in de afbeelding:



Stap 4. Nadat u op de gezamenlijke vergadering klikt, wordt u met een fout weergegeven zoals in de afbeelding:



Als u deze fout nodig hebt, verzamelt u logbestanden van de Webex-app voor analyse.

Plaats van logbestanden voor Webex-toepassing:

1. Windows: %USERPROFILE%\AppData\Local\CiscoSpark
2. MacOS: ~/Library/Logs/SparkMacDesktop

Log bekijken

In het eerder genoemde logpad vind je het **huidige_log.txt** bestand en het volgende overzicht om te controleren:

Uit het logbestand worden de servicetekenmerken **TelephonyDevices.cpp** en **TelephonyService.cpp** gebruikt om de door de client geïnitieerde oproep te vinden.

```
2020-04-19T01:46:47.024Z <Debug> [0x1190cad0] TelephonyDevices.cpp:1252 create:Creating device of type: PairedXApiDevice
```

```
2020-04-19T01:46:47.024Z <Debug> [0x1190cad0] TelephonyService.cpp:3851
```

getSelectedCallDevice:Call Device created of type: PairedXApiDevice

Nadat de vraag wordt geprobeerd, moet u de fout zien die voor de vraag mislukte zoals getoond wordt:

```
2020-04-19T01:46:47.029Z <Error> [0x1190cad0] TelephonyDevices.cpp:1158  
notifyXapiCallError:Notifying UI of call failure due to xAPI error : Call Control setting  
disabled for OnPrem Device
```

```
2020-04-19T01:46:47.030Z <Debug> [0x1190cad0] TelephonyService.cpp:5436 notifyCallFailure:Will  
notify head about error
```

Oplossing

Dit probleem doet zich voor wanneer **CallControl** onder de nabijheidsinstellingen niet is ingeschakeld. U dient CallControl in te schakelen onder de nabijheidsinstellingen van het apparaat. Dit kan met één van deze opties worden bereikt:

Optie 1. De GUI van het apparaat

Meld u aan bij de eindpunten GUI en navigeer naar **Setup > Configuratie > nabijheid** en schakelt u **CallControl** in zoals in de afbeelding:

Configuration

Proximity

Mode	On
Services	
CallControl	Enabled
ContentShare	
FromClients	Enabled
ToClients	Enabled

Optie 2. CUCM als het apparaat is geregistreerd op CUCM

Vanuit Cisco Unified Communications Manager (CUCM)-beheer, navigeer naar **Apparaat > Phone > Geselecteerd apparaat** selecteren en naar de nabijheidsinstellingen bladeren en **Call Control** inschakelen zoals in de afbeelding:

Proximity	
Proximity Mode*	On <input type="button" value="⊙"/>
Call Control*	Enabled <input type="button" value="⊙"/>
Proximity Content Share From Clients*	Enabled <input type="button" value="⊙"/>
Proximity Content Share To Clients*	Enabled <input type="button" value="⊙"/>

Optie 3: Het CLI van het apparaat

```
xConfiguration Proximity Services CallControl: Enabled
```

Gerelateerde informatie

- [Cisco Webex Guide voor geregistreerde on-Prem apparaten](#)
- [Technische ondersteuning en documentatie – Cisco Systems](#)

Over deze vertaling

Cisco heeft dit document vertaald via een combinatie van machine- en menselijke technologie om onze gebruikers wereldwijd ondersteuningscontent te bieden in hun eigen taal. Houd er rekening mee dat zelfs de beste machinevertaling niet net zo nauwkeurig is als die van een professionele vertaler. Cisco Systems, Inc. is niet aansprakelijk voor de nauwkeurigheid van deze vertalingen en raadt aan altijd het oorspronkelijke Engelstalige document ([link](#)) te raadplegen.