

# Aangepaste organisatorische eenheid voor LMP-integratie tussen Call Manager en Active Directory

## Inhoud

[Inleiding](#)

[Voorwaarden](#)

[Vereisten](#)

[Gebruikte componenten](#)

[Configureren](#)

[Configuratie op AD-server](#)

[Configuratie op CUCM](#)

[Verifiëren](#)

[Problemen oplossen](#)

## Inleiding

Dit document beschrijft de procedure om een nieuwe aangepaste organisatie-eenheid (OU) te maken voor speciale gebruikers wanneer u een primaire OU hebt.

## Voorwaarden

### Vereisten

Cisco raadt aan dat u kennis hebt van de Active Directory (AD) server.

### Gebruikte componenten

De informatie in dit document is gebaseerd op Cisco Unified Call Manager (CUCM) release 10.5.2.1390-12.

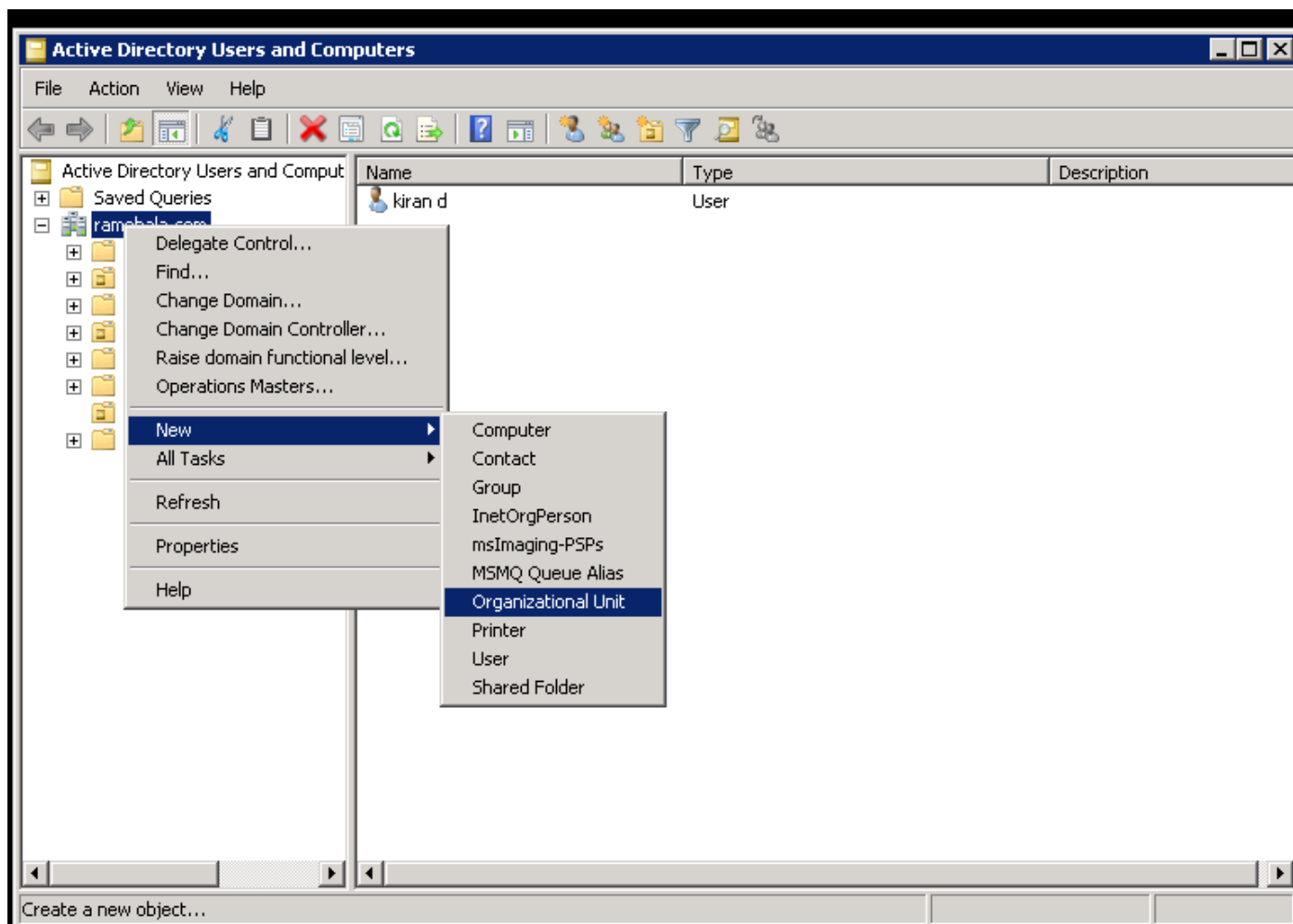
De informatie in dit document is gebaseerd op de apparaten in een specifieke laboratoriumomgeving. Alle apparaten die in dit document worden beschreven, hadden een opgeschoonde (standaard)configuratie. Als uw netwerk live is, moet u de potentiële impact van elke opdracht begrijpen.

## Configureren

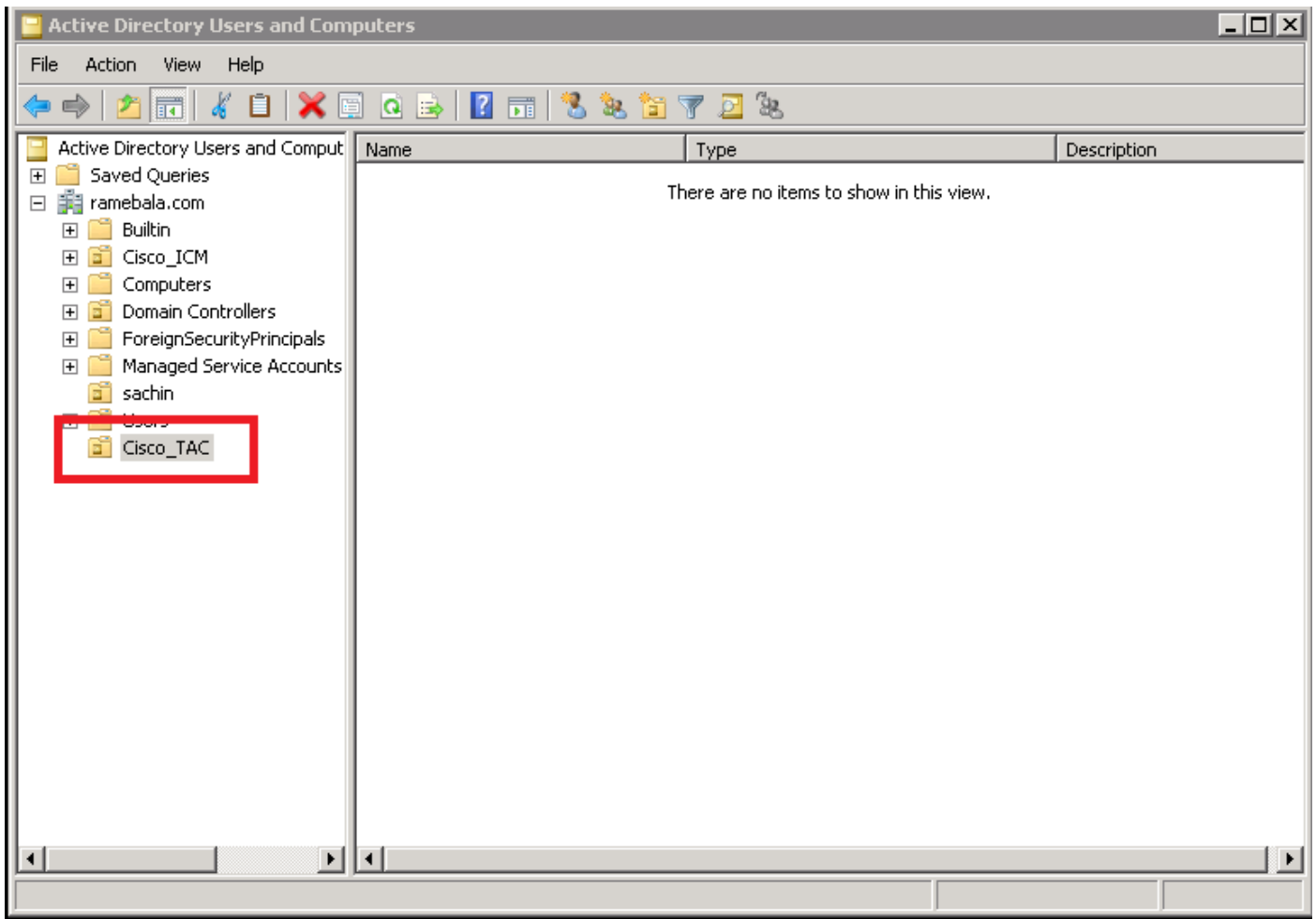
### Configuratie op AD-server

Stap 1. Maak een nieuwe OU.

Klik met de rechtermuisknop op de primaire OU en kies **Nieuwe > Organizational Eenheid**.

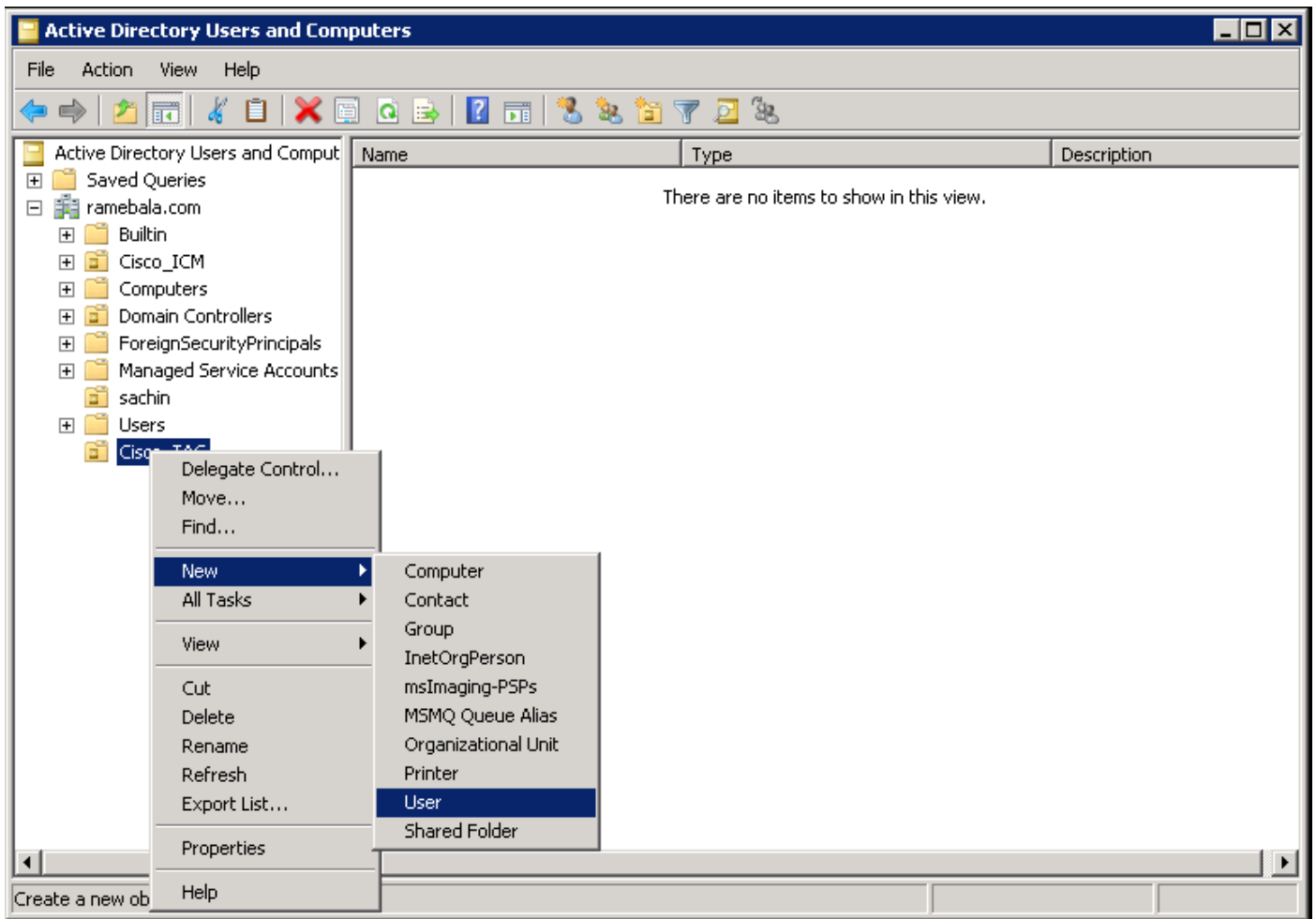


Stap 2. Controleer de nieuwe OU. (In dit voorbeeld is de nieuwe OU "Cisco\_TAC").



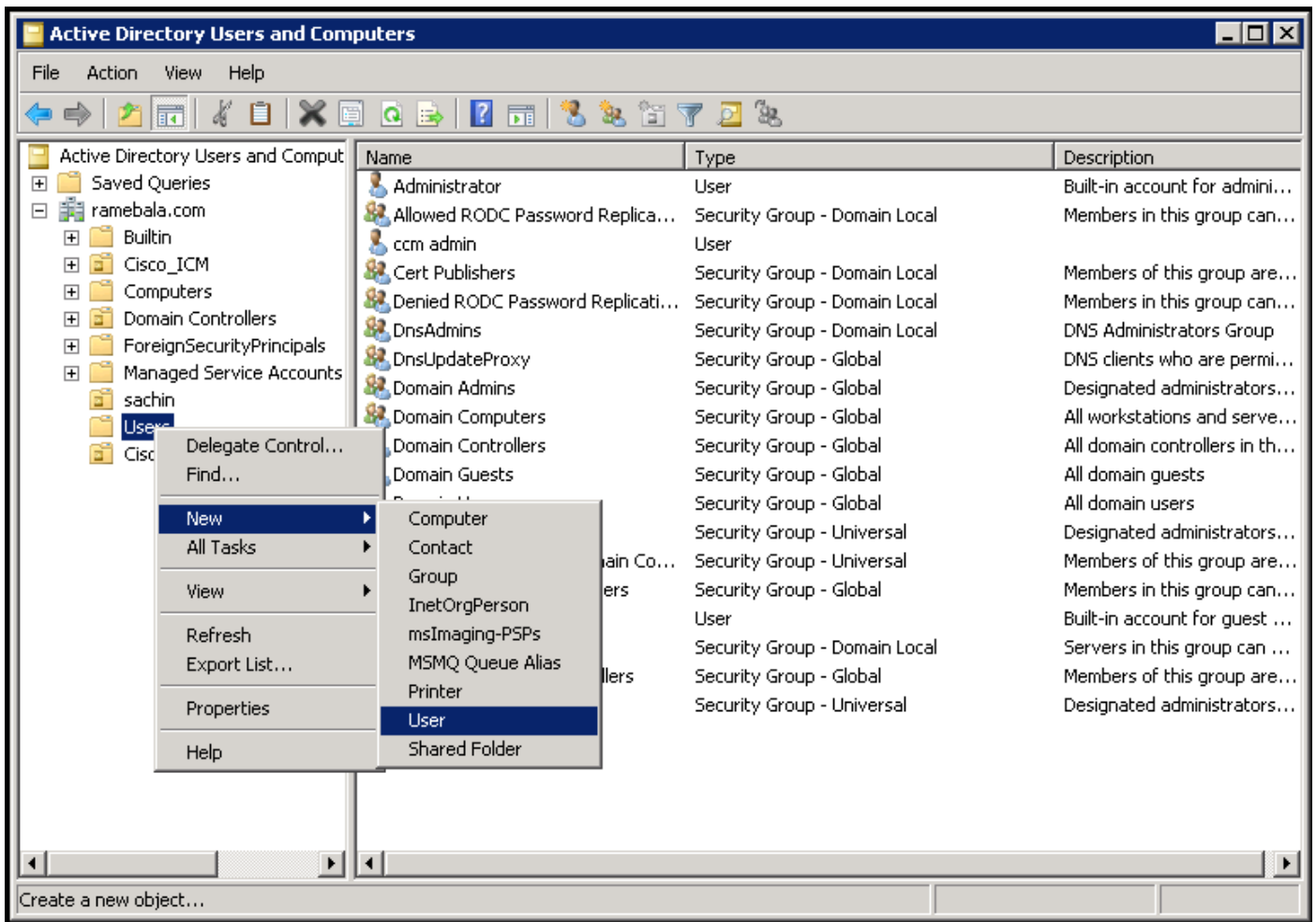
Stap 3. Voeg gebruikers toe in de nieuwe OU.

Klik met de rechtermuisknop op de nieuwe OU en kies **Nieuw > Gebruiker**.

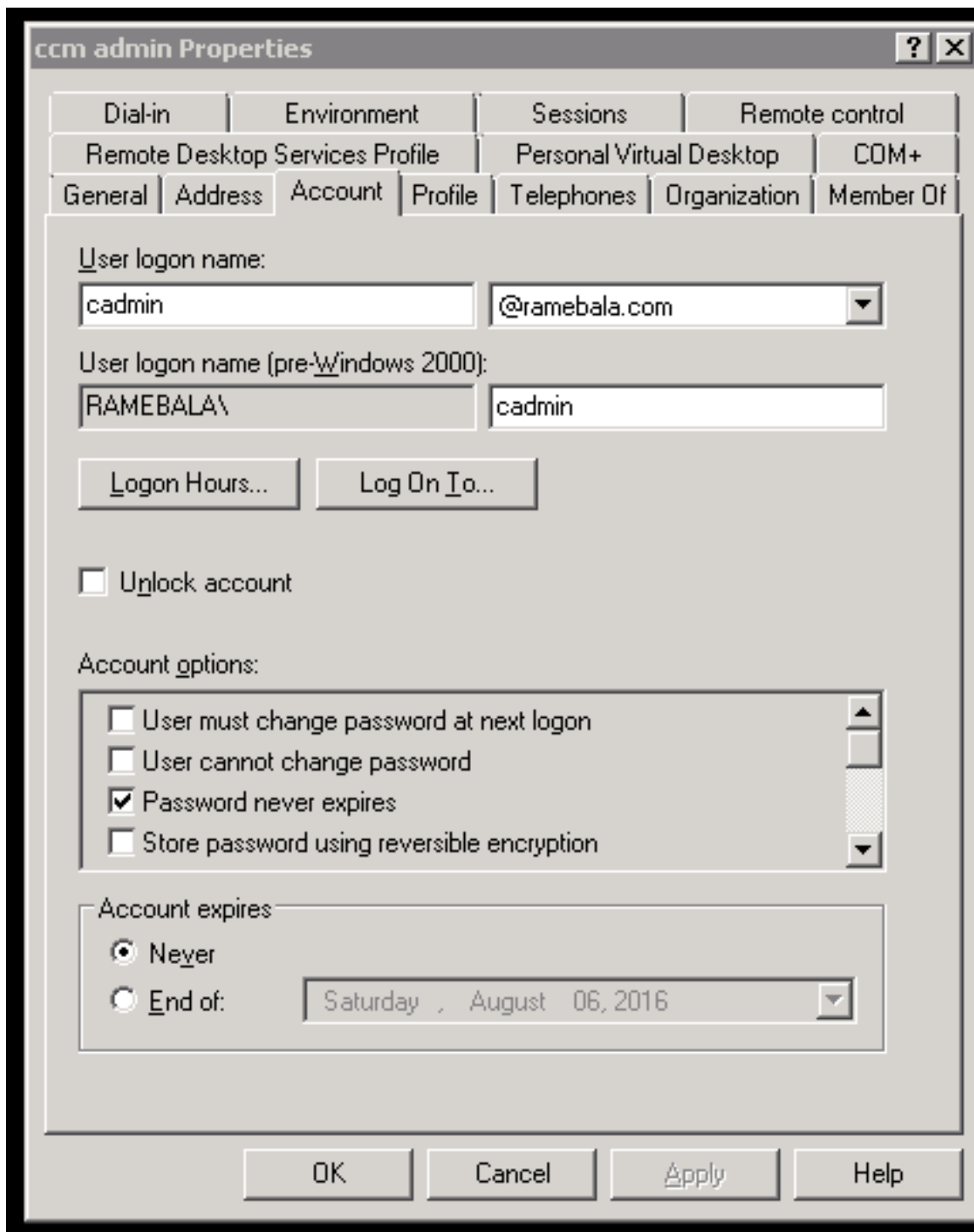


Stap 4. Maak een gebruiker die het gat tussen de AD-server en CUCM zal overbruggen.

Klik met de rechtermuisknop op **Gebruikers** en kies **Nieuw > Gebruiker**.



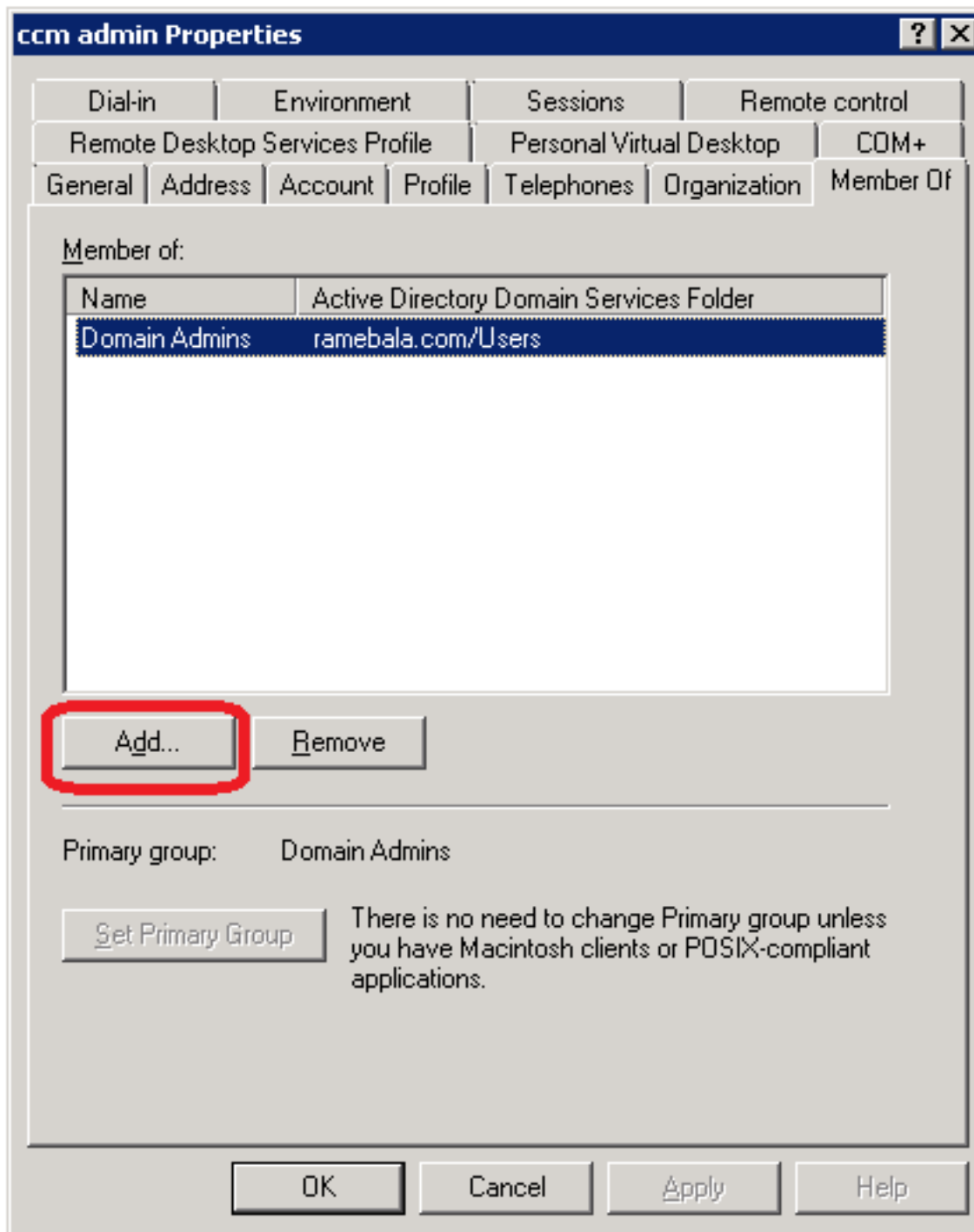
De nieuwe gebruiker is gemaakt. Deze gebruiker moet lid zijn van **domeinbeheerder**.



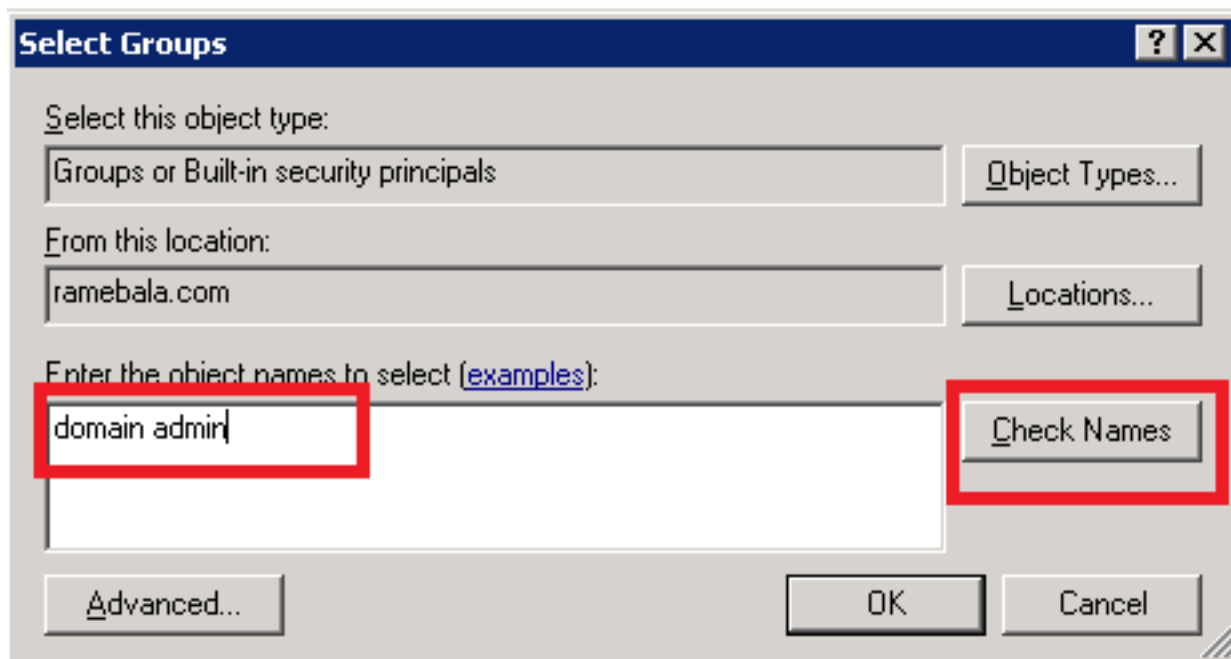
Stap 5. Klik met de rechtermuisknop op **gebruiker > Eigenschappen**.

Selecteer in het dialoogvenster Eigenschappen het **tabblad Lid**.

Klik op **Toevoegen** in het tabblad **Lid van** het tabblad.

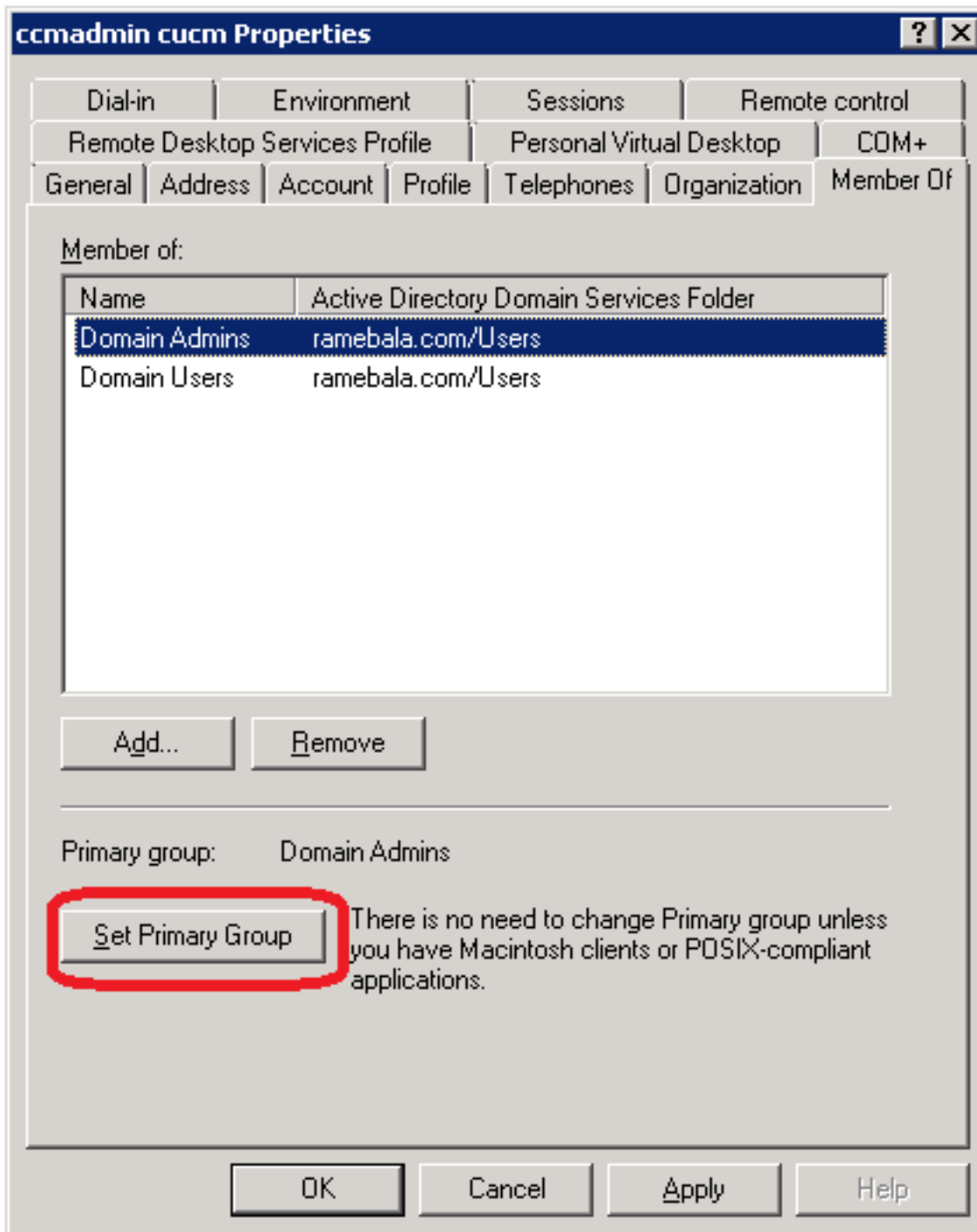


Stap 6. Voer "domeinnamen" in en klik op **Namen controleren** om de "objectnamen te selecteren".

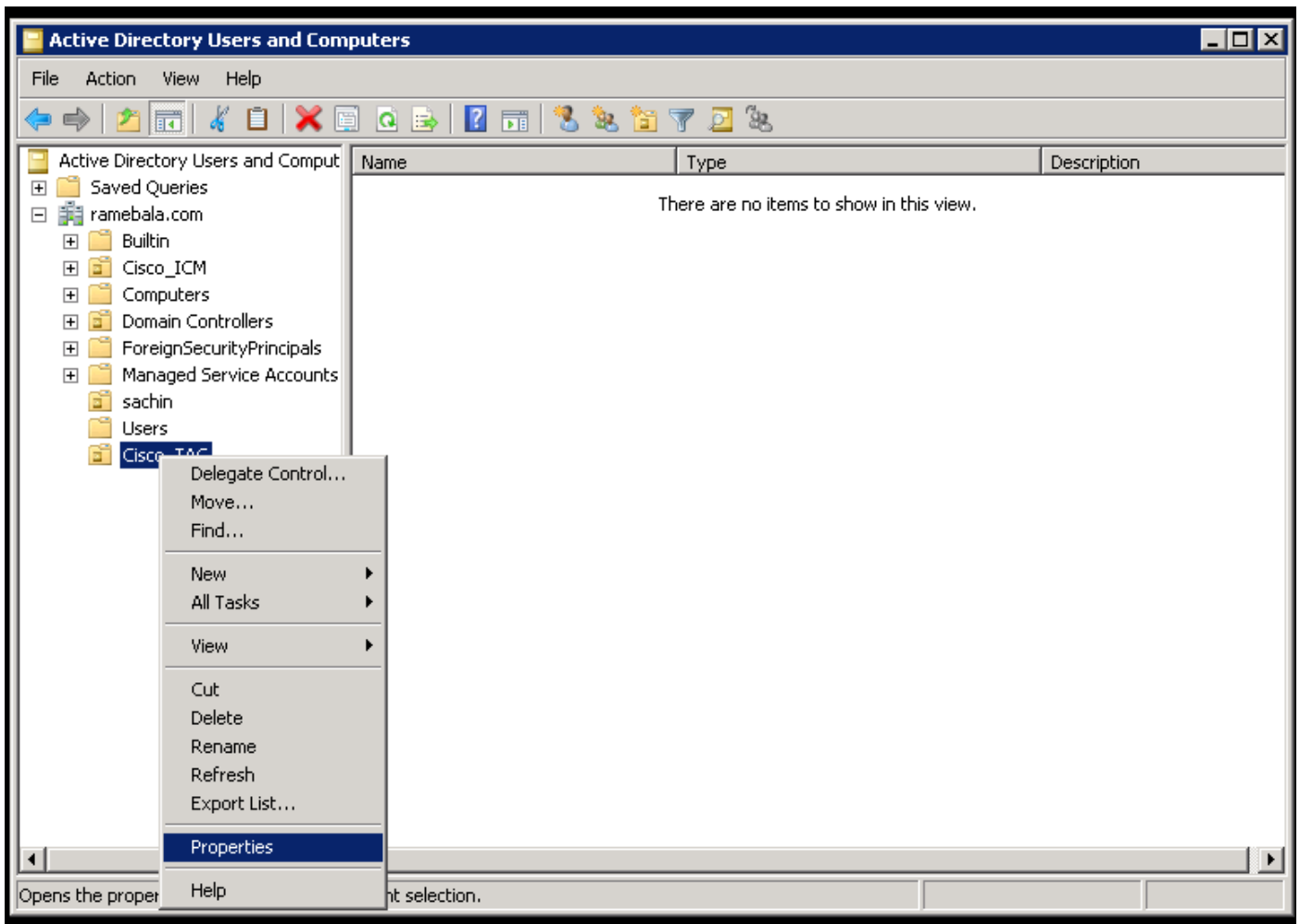


Stap 7. Selecteer **Domain Admins** en klik op **Set Primaire Group**; verwijder vervolgens **Domeingebruikers**.

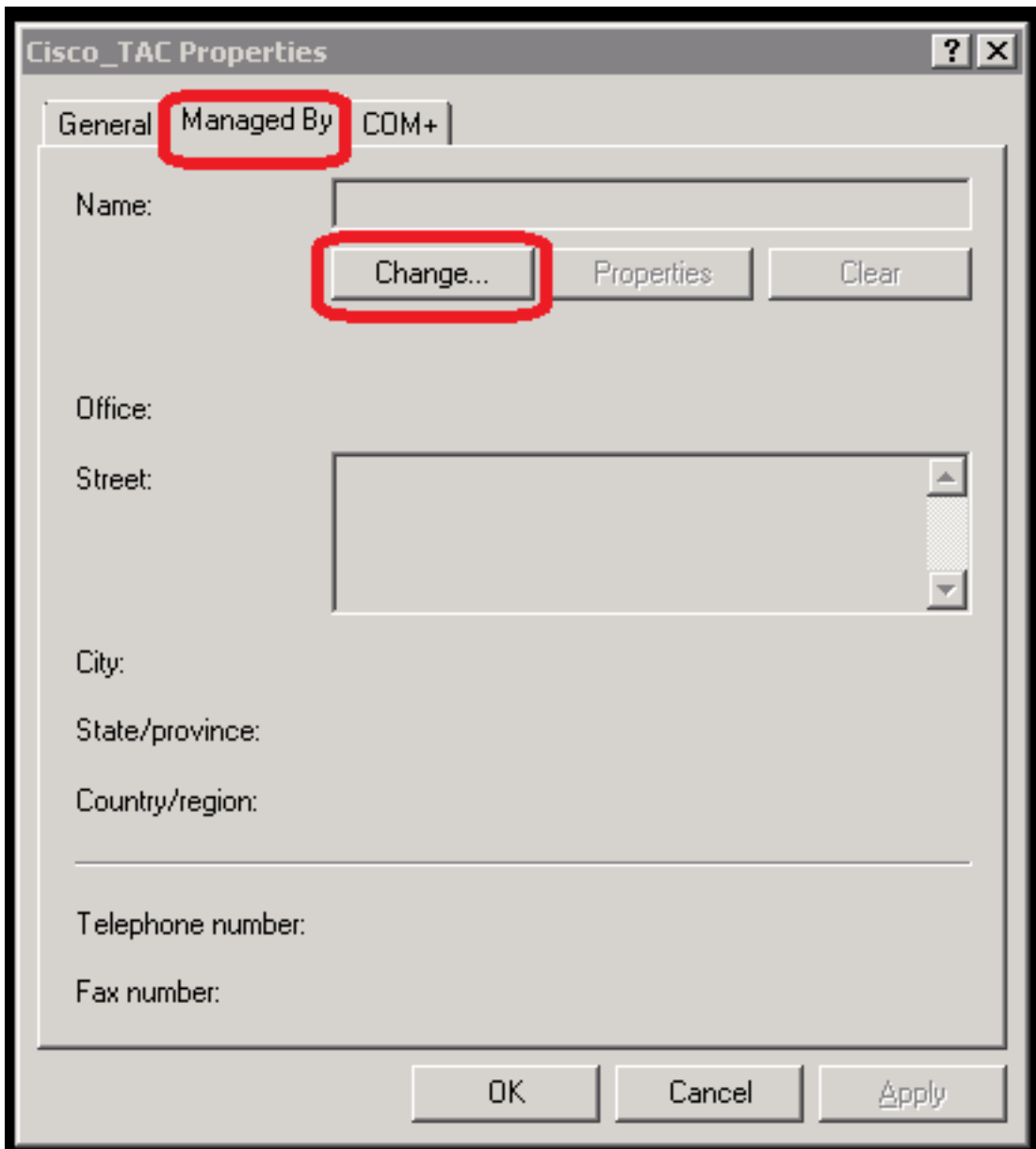




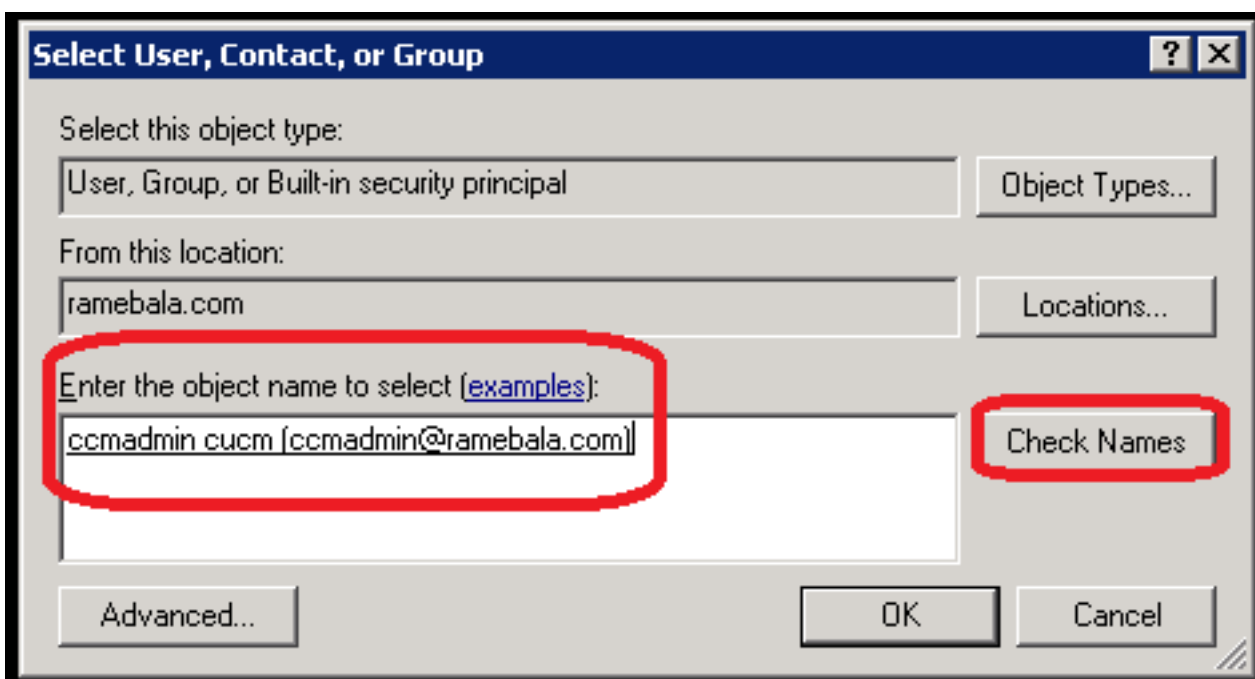
Stap 8. Klik met de rechtermuisknop op de nieuwe OU (Cisco\_TAC in dit voorbeeld) en kies **Eigenschappen**.



Stap 9. Selecteer in het dialoogvenster Eigenschappen het tabblad **Managed** en klik op **Wijzigen**.

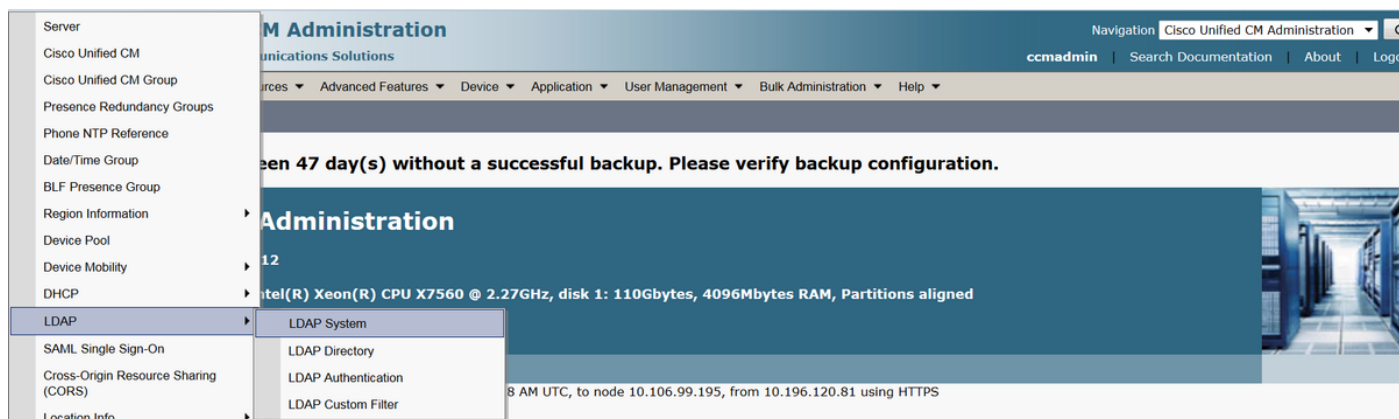


Stap 10. Voer de te selecteren objectnaam in (de gebruikersnaam die is gemaakt om de AD server en CUCM te overbruggen in stap 4) en klik vervolgens op **Naam controleren**.

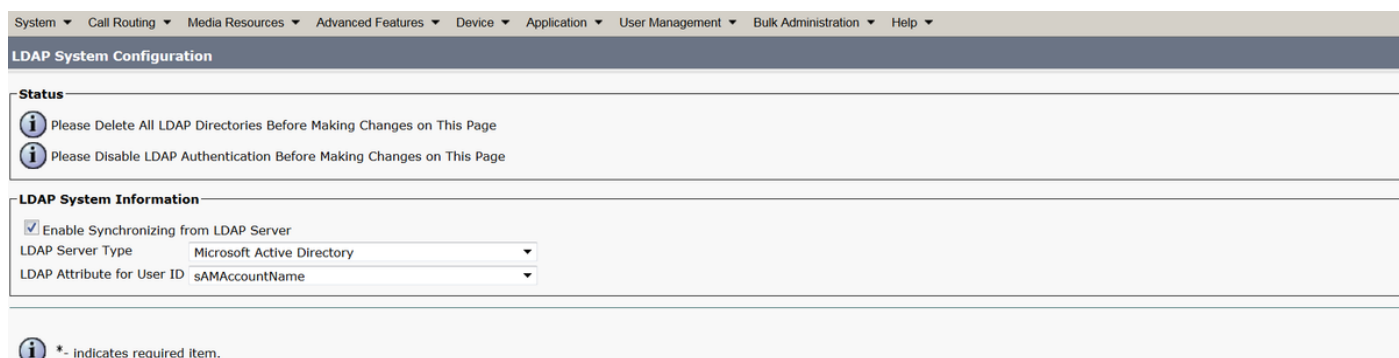


# Configuratie op CUCM

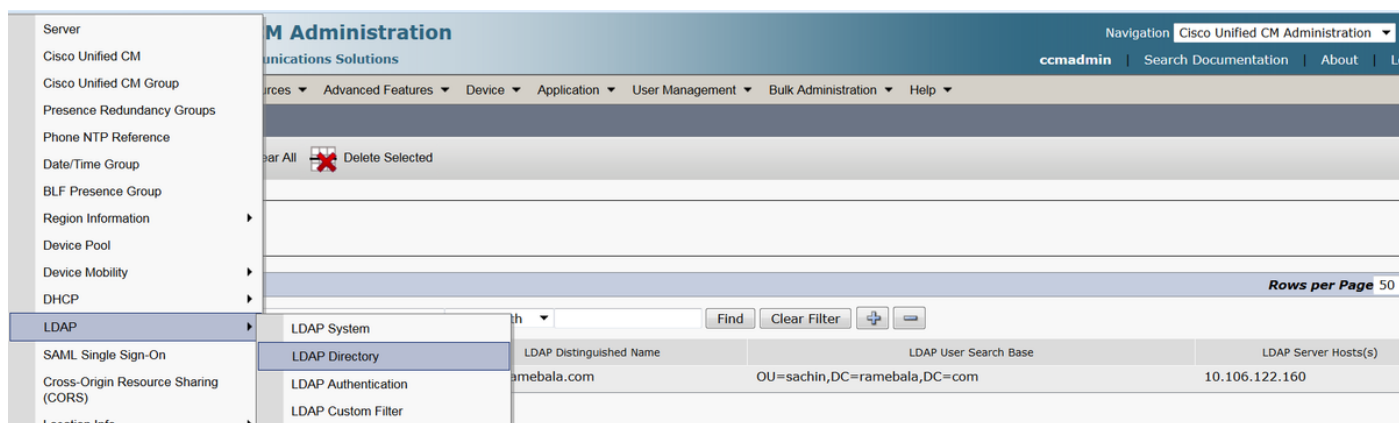
Stap 1. Ga naar **stelsysteem > LDAP > LDAP-systeem**.



Stap 12. Selecteer het selectietekentje met het label **synchroniseren vanaf LDAP Server inschakelen**.



Stap 13. Ga naar **stelsysteem > LDAP > LDAP-map**.



Stap 14. Klik op **Add new**.

System ▾ Call Routing ▾ Media Resources ▾ Advanced Features ▾ Device ▾ Application ▾ User Management ▾ Bulk Administration ▾ Help ▾

### LDAP Directory

Save

**- Status**

Status: Ready

**- LDAP Directory Information**

LDAP Configuration Name\*

LDAP Manager Distinguished Name\*

LDAP Password\*

Confirm Password\*

LDAP User Search Base\*

LDAP Custom Filter

Opmerking:

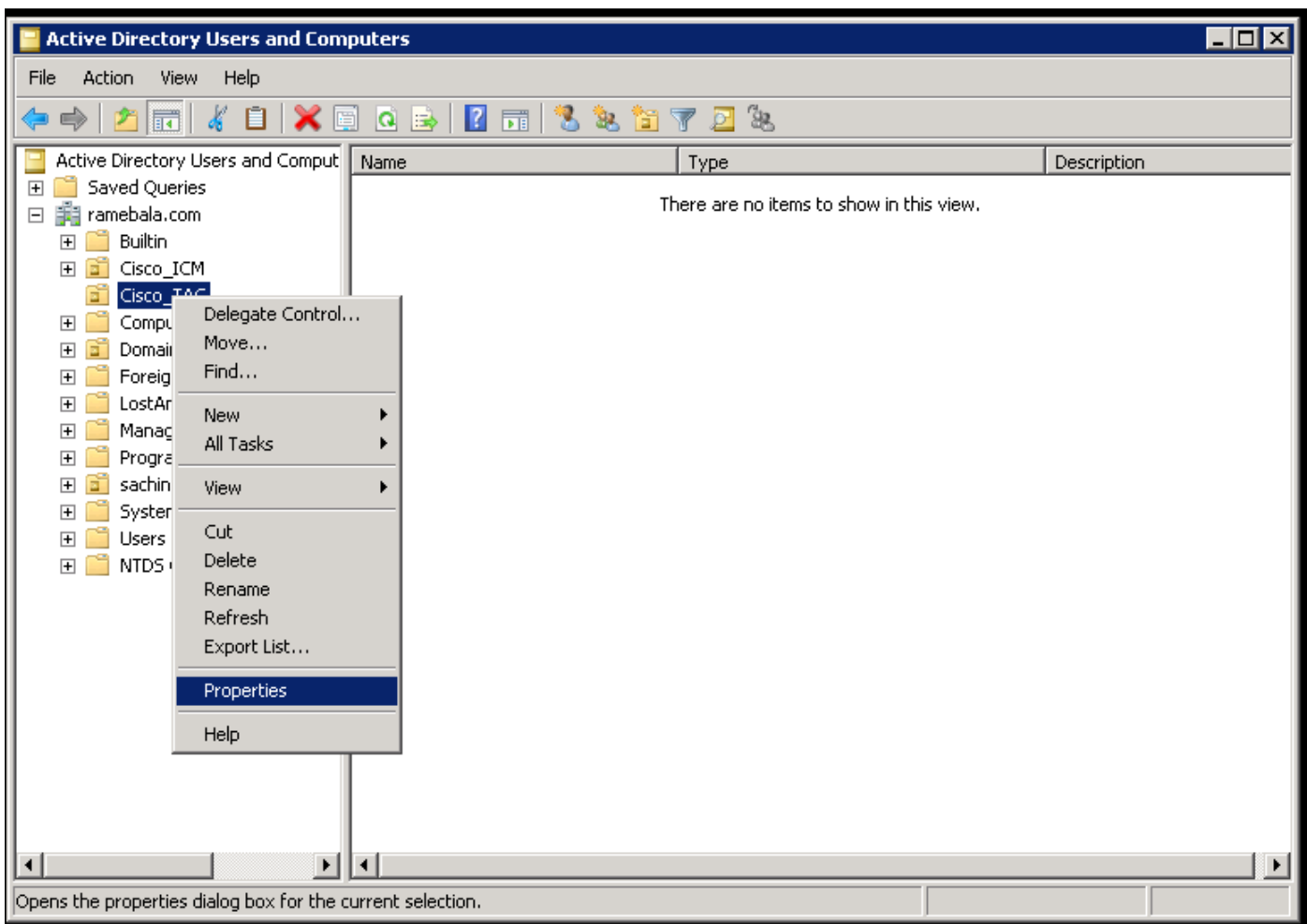
**LDAP configuratienaam:** Deze waarde is een naam van een LDAP-configuratie.

**Naam van LDAP Manager:** Deze waarde dient de gebruikersnaam van de AD- en CUCM-bridge-gebruiker te zijn.

**Wachtwoord voor kiezen:** Deze waarde is het wachtwoord van de bruggebruiker die in stap 4 is gemaakt.

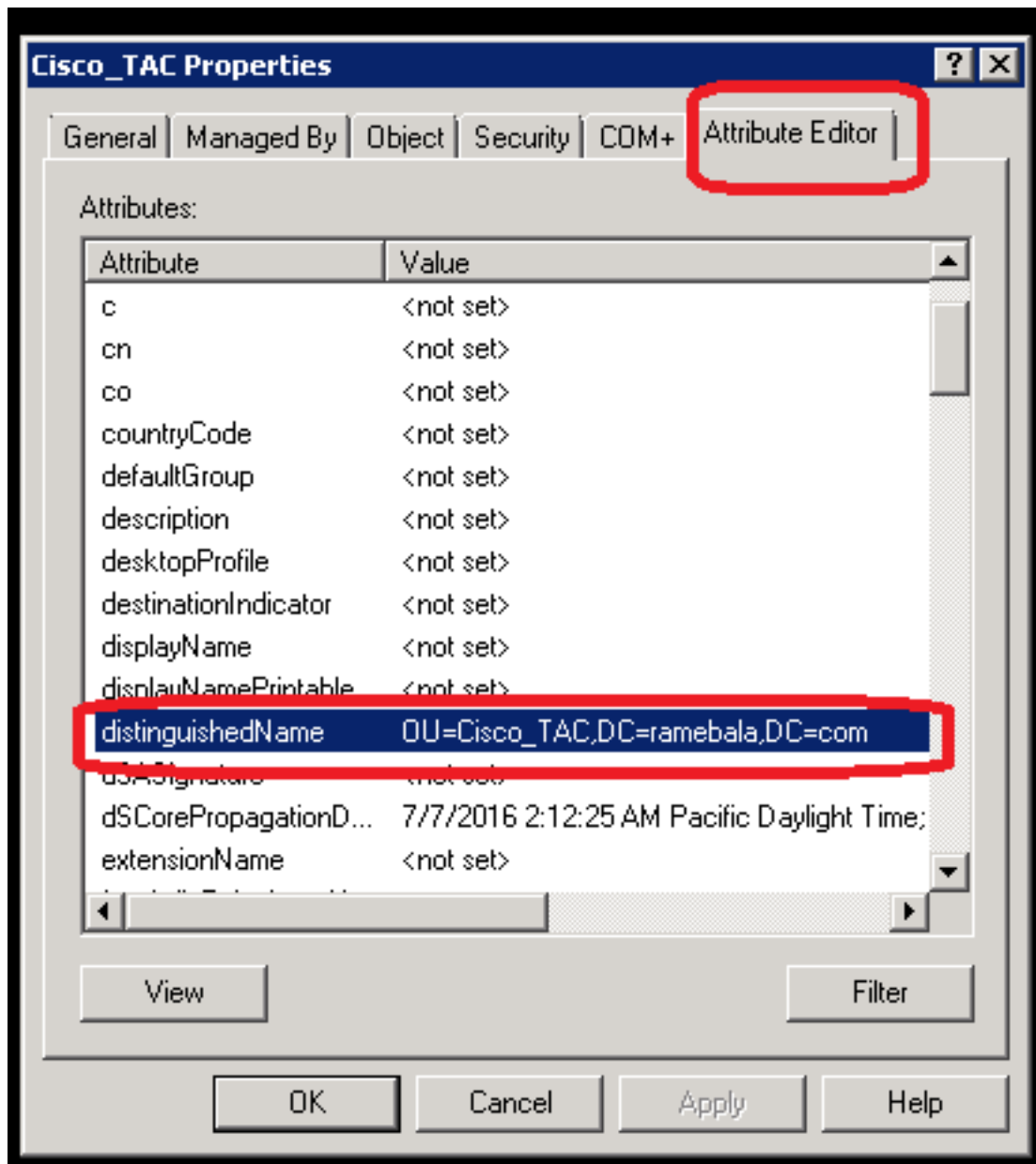
**LDAP-gebruikerszoekbasis:** Om deze waarde te vinden volgt u deze procedure op de AD server:

A) Klik met de rechtermuisknop op de OU en selecteer **Eigenschappen**.



B) Selecteer in het dialoogvenster Eigenschappen het tabblad **Eigenschappen** van de editor en

kies de waarde "Naam".



Stap 15. Houd hier het IP-adres en de poort van de LDAP Server.

**-LDAP Server Information**

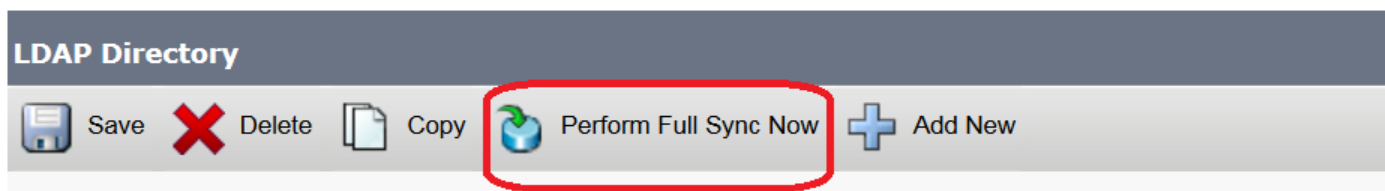
Host Name or IP Address for Server*	LDAP Port*	Use TLS
10.106.122.160	389	<input type="checkbox"/>

**Add Another Redundant LDAP Server**

Save

Stap 16. Klik op Opslaan.

Stap 17. Klik op Nu volledige sync uitvoeren.



## Verifiëren

navigeer om de gebruiker op CUCM te controleren naar **Gebruikersbeheer > Eindgebruiker**.

## Problemen oplossen

Er is momenteel geen specifieke troubleshooting-informatie beschikbaar voor deze configuratie.