

Jabber voor Windows configureren - Snelstartgids

Inhoud

[Inleiding](#)

[Voorwaarden](#)

[Softwarevereisten](#)

[Hardwarevereisten](#)

[Telefoonservices](#)

[Jabber-softphone](#)

[Jabber-bureautelefoon](#)

[Configuratie van bureautelefoon](#)

[UC-services voor CTI instellen](#)

[Configuratie van de voicemail](#)

[Configuratie van Unity Connection](#)

[CUCM-configuratie](#)

[Configuratie van de directory](#)

[LDAP-adreslijstservices](#)

[UDS-adreslijstservices](#)

[Configuratie van de CUCM-eindgebruikers](#)

–

[Servicedetectie](#)

[Download Jabber](#)

[Installatie van Jabber](#)

[Inloggen op Jabber](#)

[Gerelateerde informatie](#)

Inleiding

Dit document beschrijft de stappen die nodig zijn voor de implementatie van Cisco Jabber voor Windows. Dit is een snelle startgids en bevat geen geavanceerde functies die worden ondersteund door Cisco Jabber voor Windows.

Voorwaarden

Cisco raadt u aan ervoor te zorgen minstens over een basiskennis van de beheerwebpagina van Cisco Unified Communications Manager (CUCM) te beschikken en ervaring met basistelefoonconfiguraties te hebben.

Softwarevereisten

In deze handleiding wordt ervan uitgegaan dat de volgende softwareversies in gebruik zijn:

- Versie 10.x of hoger van Cisco Unified Communications Manager (CUCM).
- Versie 10.x of hoger van Cisco Unified IM and Presence (IM&P).
- Versie 10.x of hoger van Cisco Unity Connection (CUXN).
- Jabber for Windows 11.8 of hoger.
- Microsoft Windows 10 (32-bits en 64-bits).
- Microsoft Windows 8 (32-bits en 64-bits).
- Microsoft Windows 7 Service Pack 1 of hoger (32-bits en 64-bits).

Hardwarevereisten

De hardwarespecificaties zijn de voorgestelde minimumvereisten voor Cisco Jabber voor Windows op een Microsoft-besturingssysteem:

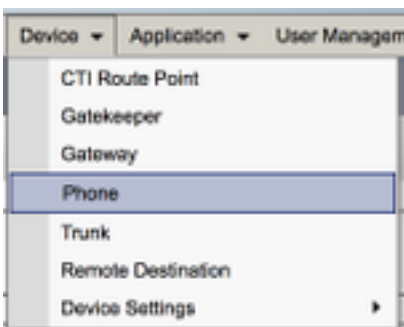
- CPU Mobile AMD Sempron Processor 3600 + 2 GHzIntel Core 2 CPU T7400 met 2,16 GHzIntel Atom
- RAM 2 GB (128 MB vrij)
- Beschikbare schijfruimte 256 MB

Telefoonservices

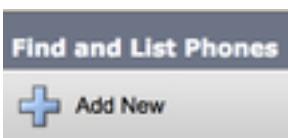
Jabber-softphone

Jabber for Windows biedt een optie om telefoonservices te leveren via een Cisco Unified Client Services Framework-apparaat, dat ook wel een CSF of softphone wordt genoemd.

Als u een CSF-apparaat wilt configureren, meldt u zich aan op de webpagina voor het beheren van CUCM en gaat u naar **Device > Phone (Apparaat > Telefoon)**.



Selecteer in het menu **Find and List Phones** (Telefoons zoeken en weergeven) de optie **Add New** (Nieuwe toevoegen).



Zoek in het menu **Add a New Phone** (Nieuwe telefoon toevoegen) in de vervolgkeuzelijst voor het telefoontype naar het apparaattype **Cisco Unified Client Services Framework**. Selecteer dit type en klik op **Next** (Volgende).

De tabel (tabel 1.0) bevat alle velden die moeten worden geconfigureerd om een Cisco Unified Client Services Framework (CSF)-apparaat in CUCM te configureren. De meerderheid van vereiste velden heeft standaardconfiguraties en hoeft niet handmatig te worden geconfigureerd, tenzij anders vereist voor uw implementatie. U moet alle velden waar de kolom **geconfigureerd** standaard in de tabel op **NO** is ingesteld handmatig configureren.

Tip: Cisco raadt u aan alle CSF-apparaten te configureren met het voorvoegsel CSF voor de apparaatnaam. U kunt bijvoorbeeld voor een gebruiker met de naam Holly Day een CSF-apparaat inrichten. Haar CUCM-eindgebruikers-id is hday, dus haar CSF-apparaatnaam is dan CSFHDAY.

Tabel 1.0

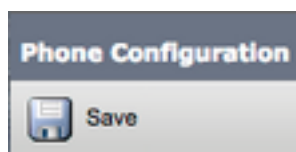
Verplichte velden	Standaardparameter	Standaard geconfigureerd	Beschrijving
Device Name (Apparaatnaam)	Moet handmatig worden toegevoegd, apparaatnaam moet beginnen met CSF.	NEE	Voer een naam in om softwaregebaseerde telefoons te identificeren
Device Pool (Apparaatgroep)	U moet een van de beschikbare apparaatgroepen selecteren.	NEE	Kies de apparaatgroep waaraan u deze telefoon wilt toewijzen. De apparaatgroep definieert sets met gemeenschappelijke kenmerken voor apparaten, zoals de regio, datum- en tijdgroep en softkey-sjabloon. Kies de juiste sjabloon voor telefoonknoppen. De sjabloon voor telefoonknoppen bepaalt de configuratie van knoppen op een telefoon en identificeert welke functie (lijn, snelkeuzetoets, enzovoort) wordt gebruikt voor elke knop.
Phone Button Template (Sjabloon voor telefoonknoppen)	Standaard Client Services Framework	NEE	

Common Phone Profile (Algemeen telefoonprofiel)	Standaard algemeen telefoonprofiel	JA	Kies een algemeen telefoonprofiel in de lijst met beschikbare telefoonprofielen Gebruik locaties om Call Admission Control (CAC) in een gecentraliseerd oproepverwerkingsstelsel te implementeren. De locatie bepaalt hoeveel bandbreedte beschikbaar is voor oproepen naar en van deze locatie. Een locatie van Hub_none betekent dat de locaties-functie niet de bandbreedte bijhoudt die deze Cisco Unified IP-telefoon verbruikt. Een plaats van Phantom specificeert een plaats die succesvolle CAC over intercluster trunks toelaat die protocol H.323 of SIP gebruiken.
Location (Locatie)	Hub_None	JA	Schakel de ingebouwde conferentiebrug in of uit voor de bargefunctie met het vervolgkeuzelijst Built In Bridge (kies Aan, Uit of Standaard)
Built In Bridge (Ingebouwde brug)	Standaard	JA	Schakel de functie voor apparaatmobiliteit in of uit voor dit apparaat of kies Default (Standaard) om de standaardmodus voor mobiliteit voor apparaten te gebruiken. Standaard gebruikt de waarde voor de Device Mobility Mode service parameter voor het apparaat.
Apparaat Mobility Mode (Mobiliteitsmodus)	Standaard	JA	Kies in de vervolgekeuzelijst de gebruikers-id van de toegewezen telefoongebruiker. De gebruikers-id wordt opgenomen in de record met oproepdetails voor alle oproepen die vanaf dit apparaat worden geïnitieerd. Wijs een gebruikers-id toe aan het apparaat en verplaats het apparaat ook van Unassigned Devices (Niet-toegewezen apparaten) in gewijzigd in Users (Gebruikers) in het rapport License Usage (Licentiegebruik). Gebruik de vervolgkeuzelijst om op te geven of door Cisco Unified CM een TRP-apparaat (Trusted Relay Point) wordt ingevoegd met dit media-endpoint. Een TRP-apparaat wijst een MTP- of transcoderapparaat toe dat is gelabeld als vertrouwd relaypunt.
Owner User ID (Gebruikers-id eigenaar)	De gebruikers-id instellen	NEE	
Use Trusted Relay Point (Vertrouwd relaypunt gebruiken)	Standaard	JA	

Always Use Primary Line (Altijd primaire lijn gebruiken)	Standaard	JA	<p>Selecteer Off (Uit), On (Aan) of Default (Standaard) in de vervolgkeuzelijst. Default (Standaard) - Cisco Unified Communications Manager gebruikt de configuratie van de serviceparameter Always Use Prime Line (Altijd eerste lijn gebruiken), die de Cisco CallManager-service ondersteunt.</p>
Always Use Prime Line for Voice Message (Altijd eerste lijn gebruiken voor spraakberichten)	Standaard	JA	<p>Selecteer Off (Uit), On (Aan) of Default (Standaard) in de vervolgkeuzelijst. Default (Standaard) - Cisco Unified CM gebruikt de configuratie van de serviceparameter Always Use Prime Line (Altijd eerste lijn gebruiken), die de Cisco CallManager-service ondersteunt.</p>
Packet Capture Mode (Modus voor pakketvastlegging)	None	JA	<p>Dit bestaat alleen voor troebelencryptie; Het pakketvastleggen kan een hoog CPU-gebruik of gespreksverwerkingsonderbrekingen veroorzaken.</p>
BLF Presence Group (BLF-aanwezigheidsgroep)	Standaard aanwezigheidsgroep	JA	<p>Kies een aanwezigheidsgroep voor de eindgebruiker. De geselecteerde groep bepaalt welke apparaten, eindgebruikers en toepassingsgebruikers dit telefoonnummer kunnen monitoren. Met de standaardwaarde voor Presence Group (Aanwezigheidsgroep) wordt de aanwezigheidsgroep opgegeven die is geconfigureerd bij installatie.</p>
Device Security Profile (Security profiel voor apparaten)	Moet handmatig worden geselecteerd.	NEE	<p>U moet een security profiel toepassen op alle telefoons die zijn geconfigureerd in Cisco Unified Communications Manager Administration. <i>Als u Cisco Unified Communications Manager installeert</i>, beschikt u over een set vooraf gedefinieerde, niet-beveiligde security profielen voor automatische registratie. Als u security functies voor een telefoon wilt inschakelen, moet u een nieuw security profiel voor het apparaattype en protocol configureren en toepassen op de telefoon. Als de telefoon geen ondersteuning biedt voor security,</p>

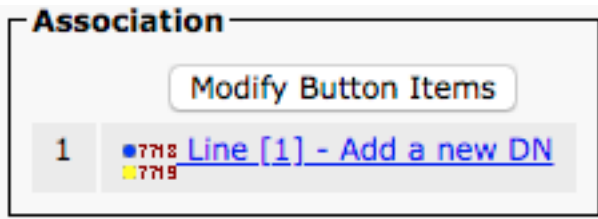
SIP Profile (SIP-profiel)	Moet handmatig worden geselecteerd.	NEE	kiest u een niet-beveiligd profiel. Kies het standaard SIP-profiel dat eerder is gemaakt. SIP-profielen bieden specifieke SIP-informatie voor de telefoon, zoals registratie- en keepalive-timers, mediapoorten en een optie voor niet storen.
Certificate Operation (Certificaatbewerking)	Geen bewerking in behandeling	JA	Dit veld heeft betrekking op CAPF-inschrijving.
DND Option (Optie Niet storen)	Ringer Off (Belsignaal uit)	JA	Als u Niet storen inschakelt op de telefoon, kunt u met deze parameter opgeven hoe de functie Niet storen inkomende oproepen verwerkt.
Video Calling (Videobellen)	Ingeschakeld	JA	Hiermee schakelt u videomogelijkheden in en uit
Automatically Start in Phone Control (Automatisch starten in telefoonbediening)	Uitgeschakeld	JA	Indien ingeschakeld, start de client in de desktoptelefoonbedieningsmodus.
Automatically Control Tethered Desk Phone (Automatisch verbonden bureautelefoon bedienen)	Uitgeschakeld	JA	Indien ingeschakeld, bestuurt de client automatisch de aangesloten desktoptelefoon.
Extend and Connect Capability (Mogelijkheid voor uitbreiden en verbinden)	Ingeschakeld	JA	Hier wordt aangegeven of de mogelijkheden voor uitbreiden en verbinden zijn ingeschakeld voor de client. In dat geval kan de client oproepen op PBX- en PSTN-systemen van derden en andere externe telefoons monitoren en beheren.
Display Contact Photos (Contactfoto's weergeven)	Ingeschakeld	JA	Hier wordt aangegeven of het ophalen en weergeven van contactfoto's is in- of uitgeschakeld voor de client.
Number Lookups on Directory (Nummers opzoeken in adreslijst)	Ingeschakeld	JA	Geeft aan of het zoeken naar een telefoonnummer met de Corporate Directory is ingeschakeld of uitgeschakeld voor de client.
Analytics Collection (Verzameling van analyses)	Uitgeschakeld	JA	Hier wordt aangegeven of de verzameling van analyses is in- of uitgeschakeld voor de client

Nadat u alle vereiste velden voor de CSF-configuratie hebt geconfigureerd, slaat u de configuratie op met de knop **Opslaan**.



Nu u een CSF hebt gemaakt, moet u een directorynummer aan het apparaat toevoegen. U kunt dit doen door de optie **Add a new DN** (Nieuw telefoonnummer toevoegen) in de linkerbovenhoek van

de CSF-configuratie te selecteren.



Opmerking: In dit document wordt niet de volledige lijnconfiguratie voor het CSF-apparaat behandeld. Lijnconfiguratie is geen specifieke configuratie voor CSF-apparaten, maar een standaardconfiguratie die voor alle telefoons moet worden uitgevoerd.

Tip: Zodra u een directorynummer hebt, zorgt uw CSF-apparaat ervoor dat de CUCM-eindgebruiker aan het directorynummer wordt gekoppeld. Blader naar de onderkant van de directory number configuratie en **Associate End Gebruikers**. Deze configuratie is vereist als u Jabber wilt gebruiken voor telefoonaanwezigheid.

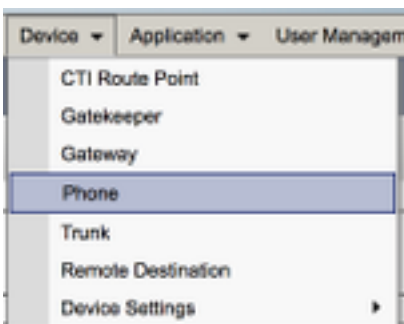
Jabber-bureautelefoon

Met Jabber for Windows kan Cisco Computer Telephony Integration (CTI) worden geïntegreerd met Cisco-bureautelefoons. Hierdoor kunnen gebruikers van Jabber for Windows hun Cisco-bureautelefoon gebruiken als hun Jabber-telefoontoestel wanneer ze oproepacties uitvoeren vanuit de Jabber-gebruikersinterface.

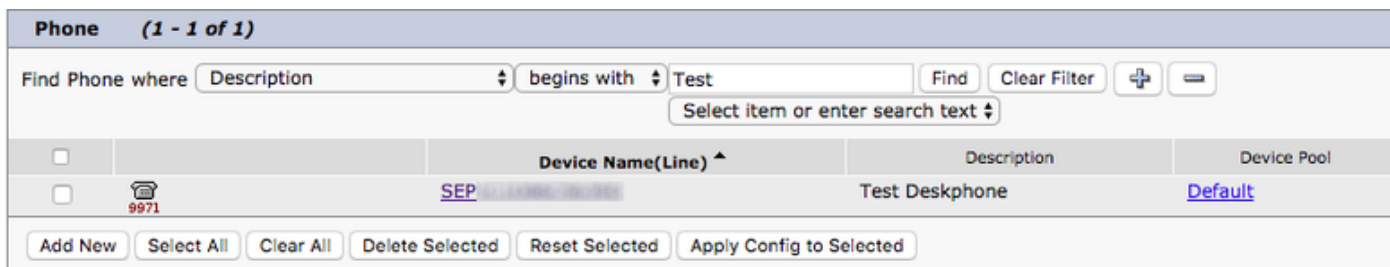
Configuratie van bureautelefoon

Voer de volgende eenvoudige stappen uit om de CTI-integratie voor Jabber for Windows uit te voeren.

Toegang tot de CUCM-webpagina en navigeer naar **Apparaat > Telefoon**.



Selecteer de bureautelefoon van de Jabber-gebruiker in het menu **Find and List Phones** (Telefoons zoeken en weergeven).

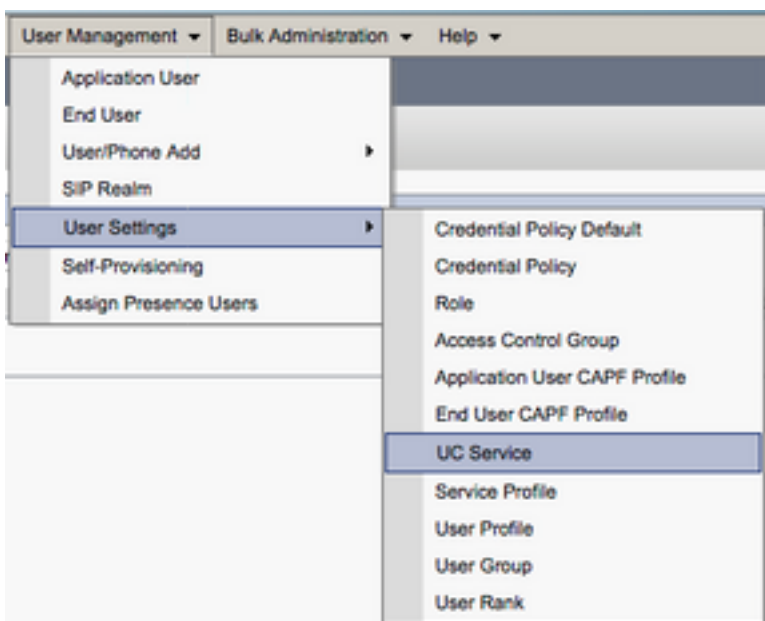


Wanneer voorgesteld met het menu **van de Configuratie van de Telefoon** verifieer twee vermeld:

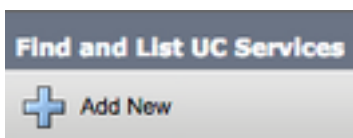
1. Controleer of het selectievakje **Allow Control of Device from CTI** (Bediening van apparaat via CTI toestaan) is ingeschakeld.
2. Controleer of **Owner User ID** (Gebruikers-id van eigenaar) voor het apparaat is ingesteld op de CUCM-gebruikers-id van de Jabber for Windows-gebruiker.

UC-services voor CTI instellen

Vervolgens stellen we de CTI UC-services in, die door de Jabber-client gebruikt moeten worden om verbinding te maken met de CUCM CTIM Manager-service. Ga naar **Gebruikersbeheer > Gebruikersinstellingen > UCS-service**.




Selecteer op de pagina **Find and List UC Services** (UC-services zoeken en weergeven) de optie **Add New** (Nieuwe toevoegen).




Op de pagina **UC Service Configuration** (Configuratie van UC-service) selecteert u **CTI** in de vervolgkeuzelijst **UC Service Type** (Type UC-service) en vervolgens selecteert u **Next** (Volgende).

UC Service Configuration

 Next

Status


 Status: Ready

Add a UC Service


UC Service Type

Vervolgens wordt u op de pagina **UC-serviceconfiguratie** weergegeven. Hier moet u een **naam** configureren voor de CTI UC Service en de **IP, Hostname of FQDN (volledig gekwalificeerd domein)** configureren van de CUCM-server die de CTI-service actief heeft.

UC Service Configuration

 Save

Status

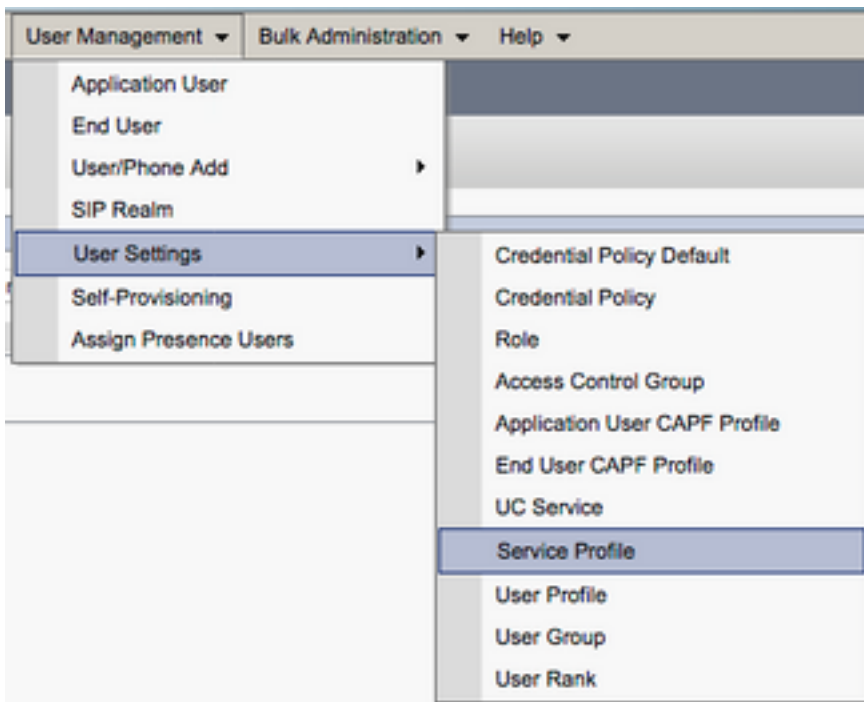
 Status: Ready

UC Service Information

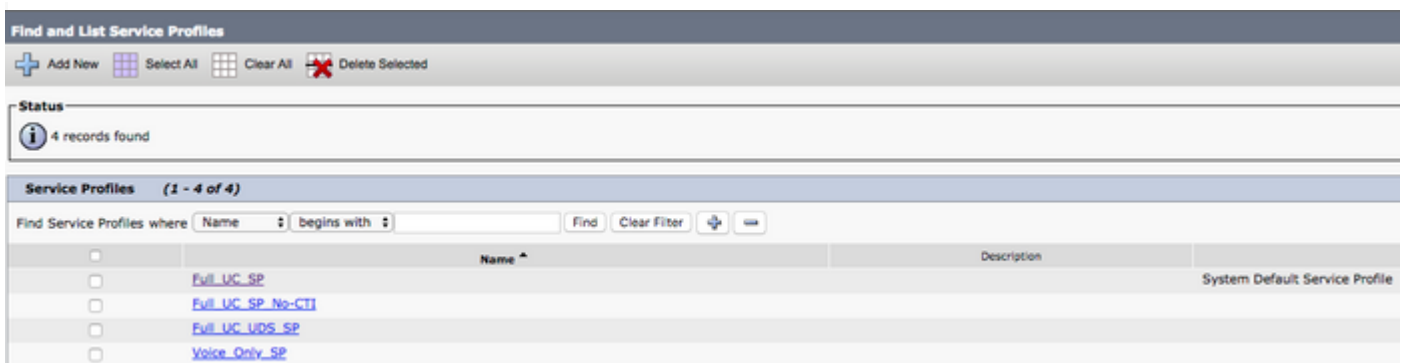
UC Service Type:	CTI
Product Type:	CTI
Name*	<input type="text" value="CUCM-Sub-01"/>
Description	<input type="text" value="SUB-01 CTI Services"/>
Host Name/IP Address*	<input type="text" value="CUCM-SUB-01.testlab.com"/>
Port	<input type="text" value="2748"/>
Protocol:	TCP

Opmerking: Er kunnen maximaal drie UC-services voor CTI worden toegewezen aan een UC-serviceprofiel.

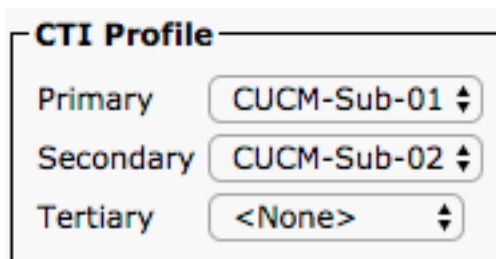
Nu we de CTI UC Service(s) hebben gedefinieerd, wijzen we deze toe aan het serviceprofiel. Ga naar **Gebruikersbeheer > Gebruikersinstellingen > Serviceprofiel**.



Zoek in het menu **Serviceprofielen zoeken** en selecteer het serviceprofiel dat door uw Jabbergebruikers voor Windows wordt gebruikt of maak een nieuw serviceprofiel met **Add New**.



Blader op de pagina **Service Profile Configuration** (Configuratie van serviceprofiel) naar beneden naar de sectie **CTI Profile** (CTI-profiel), wijs de UC-services voor CTI toe aan het serviceprofiel en selecteer **Save** (Opslaan).



Opmerking: In dit document wordt niet de configuratie van een nieuwe Cisco-bureautelefoon behandeld aangezien dit een algemene CUCM-beheertaak is.

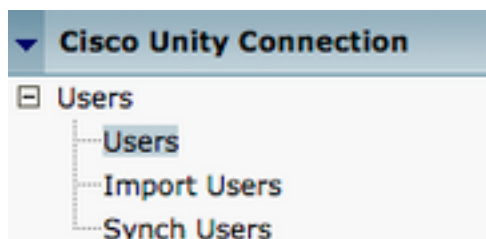
Als u de lijst met (door CTI) ondersteunde apparaten wilt weergeven, gaat u naar **CUCM Cisco Unified Reporting** en selecteert u **Unified CM Phone Feature List Report**. Selecteer vervolgens **CTI controlled** (Bediend via CTI) in de vervolgkeuzelijst Feature (Functie).

Configuratie van de voicemail

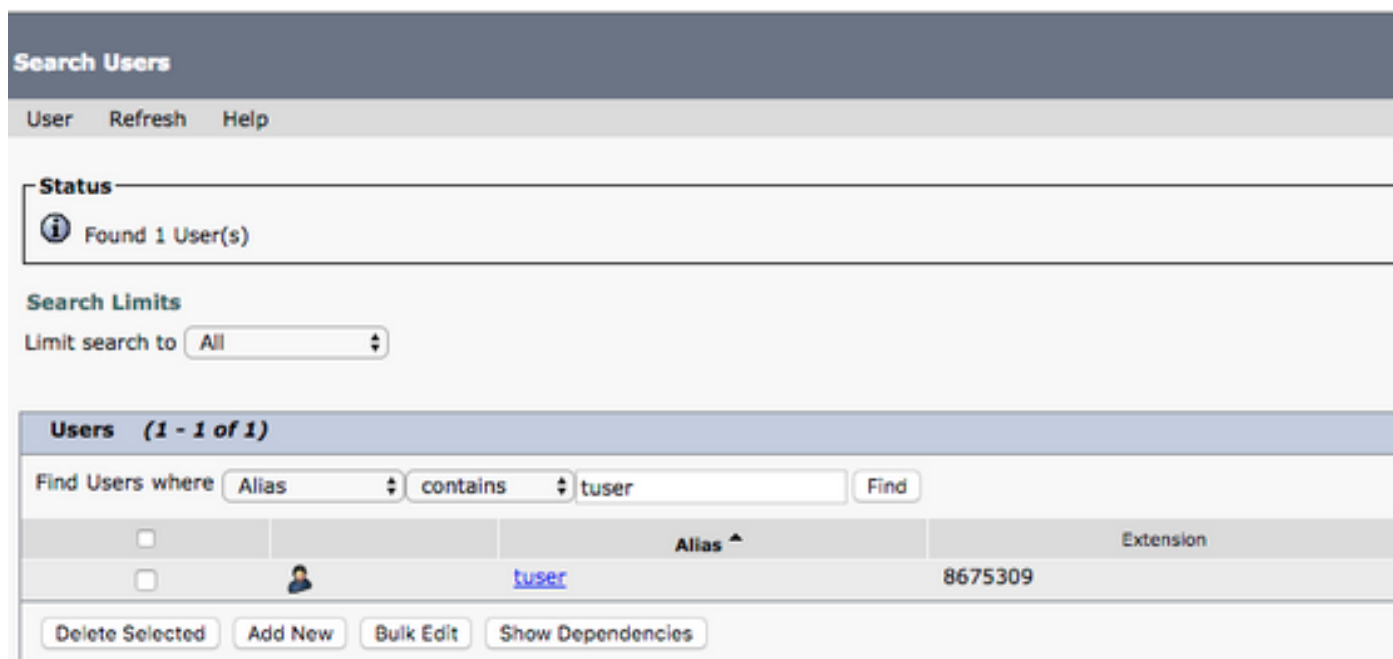
U kunt met Jabber for Windows voicemailberichten ophalen en afspelen die zijn opgeslagen in Cisco Unity Connection. Volg de volgende stappen om voicemail in te stellen voor Jabber voor Windows:

Configuratie van Unity Connection

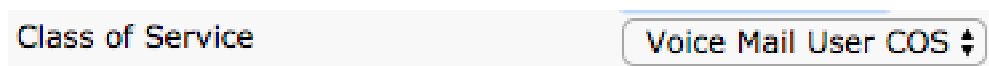
Open de webpagina voor Cisco Unity Connection-webbeheer en navigeer naar **Gebruikers > Gebruikers**.



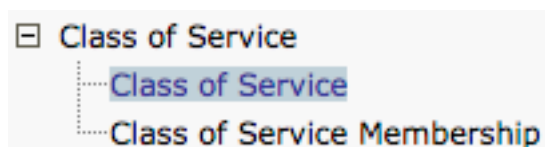
Op de pagina **Search Users** (Gebruikers zoeken) selecteert u uw mailbox voor Jabber for Windows-gebruikers.



Noteer op de pagina **Edit User Basics** (Basisgegevens van gebruiker bewerken) van de mailbox van de gebruiker de geconfigureerde **serviceklasse**.



Ga via het navigatievenster links naar **Class of Service > Class of Service (Serviceklasse > Serviceklasse)**.



Selecteer op de pagina **Search Class of Service** (Serviceklasse zoeken) de serviceklasse die u eerder heeft genoteerd.

Search Class of Service

Class of Service Refresh Help

Status

i Found 1 Class of Service(s)

Class of Services (1 - 1 of 1)

Find Class of Services where Display Name begins with Voice Mail User COS Find

<input type="checkbox"/>	
<input type="checkbox"/>	Voice Mail User COS

Controleer eens op de pagina **Serviceklasse bewerken**:

1. Controleer of het selectievakje voor de functie **Allow Users to Use the Web Inbox and RSS Feeds** (Gebruikers toestaan het online Postvak IN en RSS-feeds te gebruiken) is ingeschakeld.
2. Controleer ook dat de functie **Gebruikers toestaan om Unified client te gebruiken voor toegang tot voicemail** is ingeschakeld door het vakje bij de functienaam.

Als de configuratie van de serviceklasse is gecontroleerd, gaat u naar **System Settings > Advanced > API Settings** (Systeeminstellingen > Geavanceerd > API-instellingen) in het navigatievenster links. Schakel alle drie op de pagina **API Configuration** in.

API Configuration

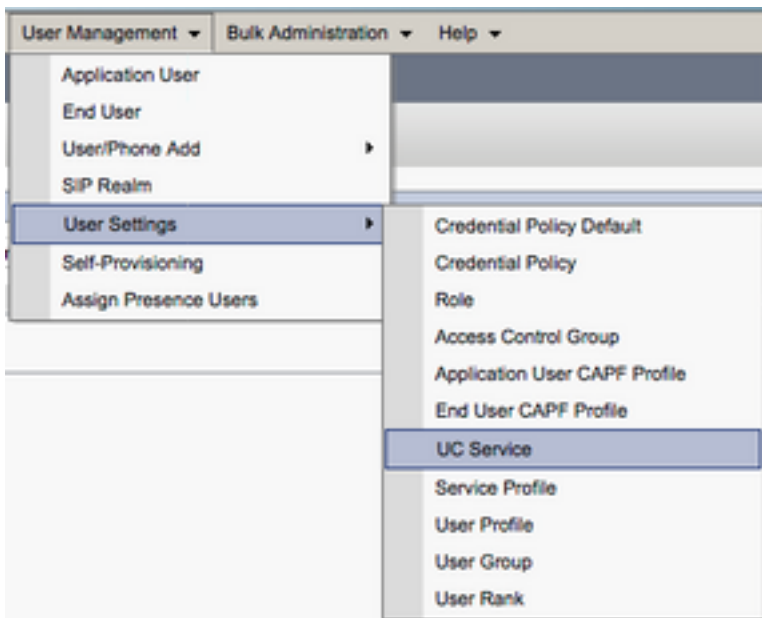
API Configuration Refresh Help

Save

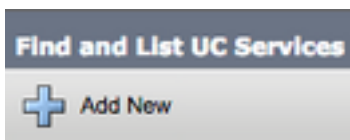
API Configuration	Name	Value
<input checked="" type="checkbox"/>	Allow Access to Secure Message Recordings through CUPM	<input checked="" type="checkbox"/>
<input checked="" type="checkbox"/>	Display Message Header Information of Secure Messages through CUPM	<input checked="" type="checkbox"/>
<input checked="" type="checkbox"/>	Allow Message Attachments through CUPM	<input checked="" type="checkbox"/>

CUCM-configuratie

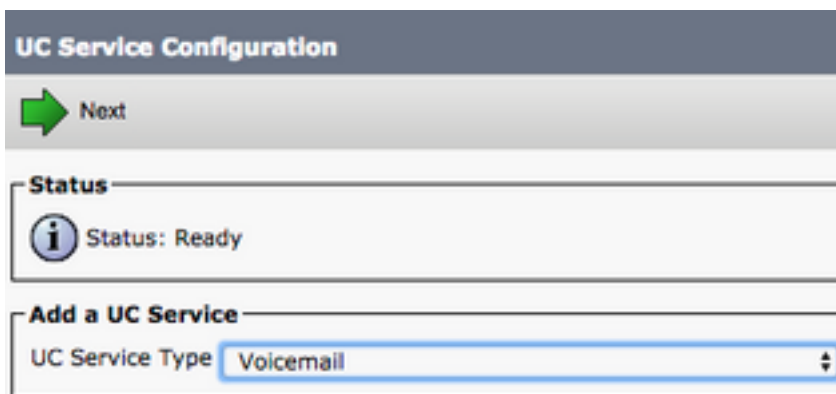
Nu Unity Connection is ingesteld, gaan we naar de CUCM-configuratie voor Jabber voor Windows voicemail. Ga naar **Gebruikersbeheer > Gebruikersinstellingen > UCS-service**.



Selecteer op de pagina Find and List UC Services (UC-services zoeken en weergeven) de optie Add New (Nieuwe toevoegen).



Op de pagina UC Service Configuration (Configuratie van UC-service) selecteert u Voicemail in de vervolgkeuzelijst UC Service Type (Type UC-service) en vervolgens selecteert u Next (Volgende).



Wordt weergegeven met de pagina UCS Service Configuration. Selecteer Unity Connection in de vervolgkeuzelijst Producttype. We moeten een naam configureren voor de voicemailUCSService en de IP, Hostname of Fully Qualified Domain Name (FQDN) van de Unity Connections server die fungeert als de REST- en JetServices leveren.

UC Service Configuration

Save

Status

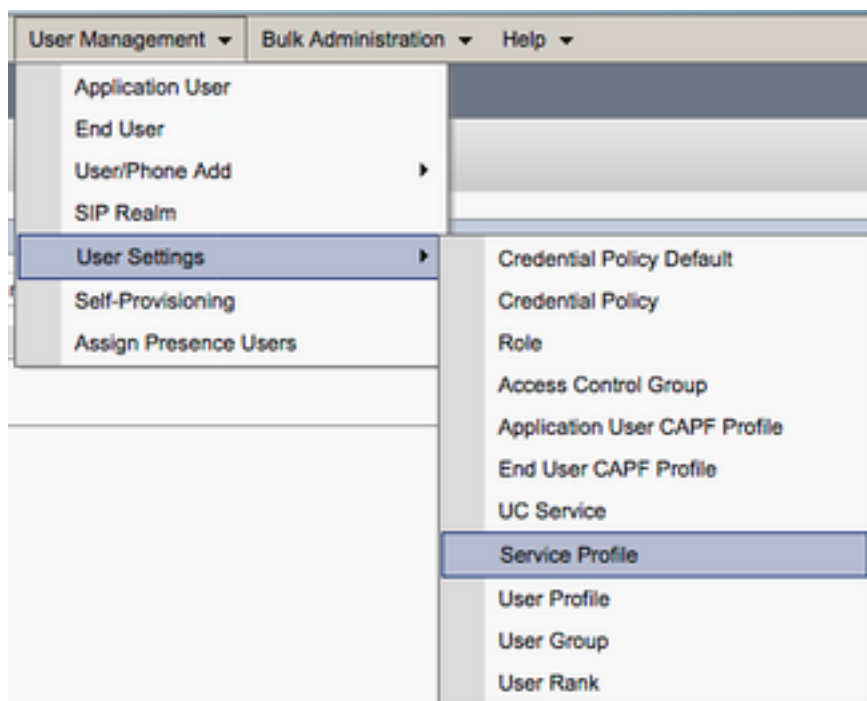
Status: Ready

UC Service Information

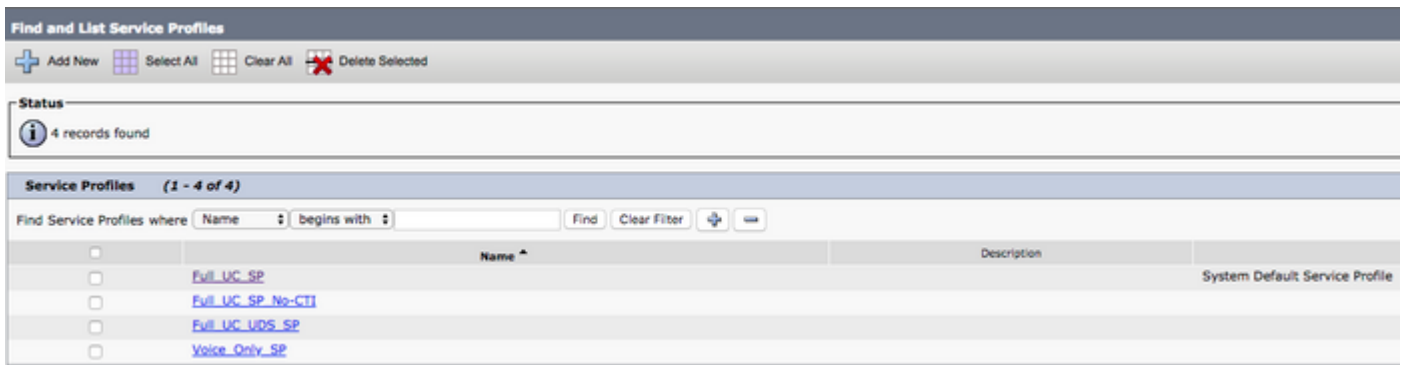
UC Service Type:	Voicemail
Product Type*	Unity Connection
Name*	CUXN-Sub-01
Description	Unity Connection Subscriber 1
Host Name/IP Address*	CUXN-SUB-01.testlab.com
Port	443
Protocol	HTTPS

Opmerking: Er kunnen maximaal drie UC-services van het type Voicemail worden toegewezen aan een UC-serviceprofiel.

Nu de voicemail-UC-service(s) zijn gedefinieerd, wijzen we deze toe aan het serviceprofiel. Ga naar **Gebruikersbeheer > Gebruikersinstellingen > Serviceprofiel**.



Zoek in het menu **Serviceprofielen zoeken** en selecteer het serviceprofiel dat door uw Jabber-gebruikers voor Windows wordt gebruikt of maak een nieuw serviceprofiel met **Add New**.



Blader op de pagina **Service Profile Configuration** (Configuratie van serviceprofiel) naar beneden naar de sectie **Voicemail Profile** (Voicemailprofiel), wijs de UC-service(s) van het type Voicemail toe aan het serviceprofiel en selecteer **Save** (Opslaan).



Opmerking: Bij de installatie van Jabber voor Windows wordt ervan uitgegaan dat Unity Connection LDAP-verificatie is. Als mailboxes niet met LDAP zijn geïntegreerd, moet u de implementatiehandleiding voor interne locaties raadplegen.

Configuratie van de directory

Jabber for Windows is afhankelijk van adreslijstservices voor het omzetten van bedrijfscontacten. Jabber kan adreslijsten omzetten via LDAP (Lightweight Directory Access Protocol) or CUCM UDS (User Data Services). Raadpleeg de volgende secties voor informatie over de configuratie van LDAP- of UDS-directoryservices voor Jabber voor Windows.

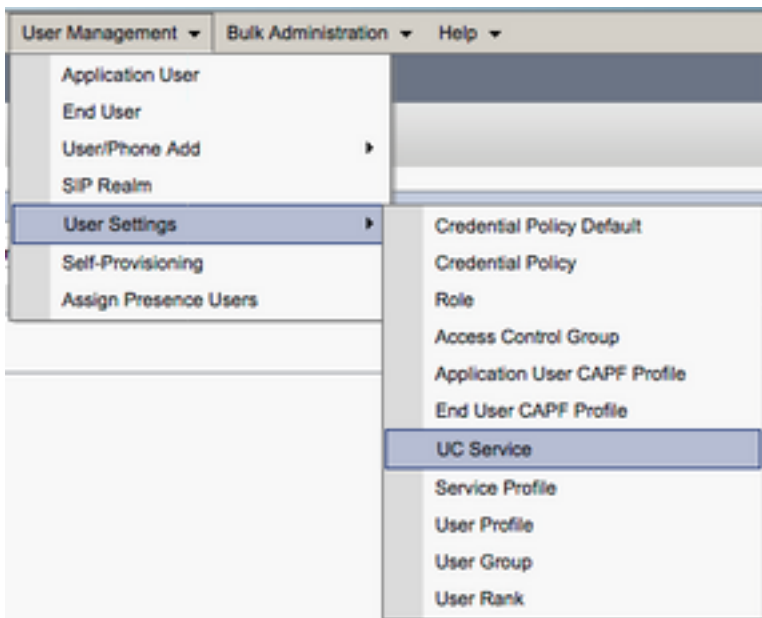
LDAP-adreslijstservices

Jabber voor Windows ondersteunt drie bekende LDAP directory services:

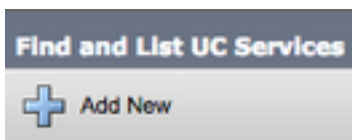
- Active Directory Domain Services
- OpenLDAP
- Active Directory Lightweight Directory Service (AD LDS)

Deze handleiding bevat de stappen om Jabber voor Windows 11.8 of hoger te configureren om te integreren met Active Directory Domain Services, aangezien dit de meest gebruikelijke integratie is.

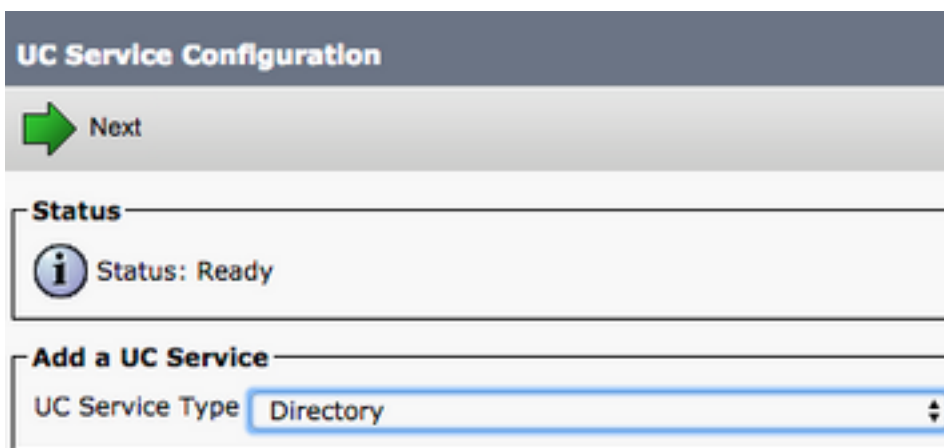
Ga naar de webpagina CUCM-beheer en navigeer naar **Gebruikersbeheer > Gebruikersinstellingen > UC-service**.



Selecteer op de pagina Find and List UC Services (UC-services zoeken en weergeven) de optie Add New (Nieuwe toevoegen).



Op de pagina UC Service Configuration (Configuratie van UC-service) selecteert u de adreslijst in de vervolgkeuzelijst UC Service Type (Type UC-service) en vervolgens selecteert u Next (Volgende).



Vervolgens wordt u op de pagina UCS Service Configuration gezet. Selecteer Enhanced Directory (Uitgebreide adreslijst) in de vervolgkeuzelijst Product Type (Producttype). U moet ook een naam configureren voor de Directory UCSservice en deIP, Hostname of Fully Qualified Domain Name (FQDN) van de directory server voorzien.

Standaard wordt het Verbindingstype ingesteld op Global Catalog. Hierbij wordt ervan uitgegaan dat een Microsoft Domain Controller wordt gebruikt als de directorybron. Als een Global Catalog-server in gebruik is, moet het poortnummer in de configuratie worden ingesteld op 3268. Cisco beveelt het gebruik van een globale-catalogusservice als bron voor adreslijsten aan omdat dit efficiëntere queryomzettingen oplevert.

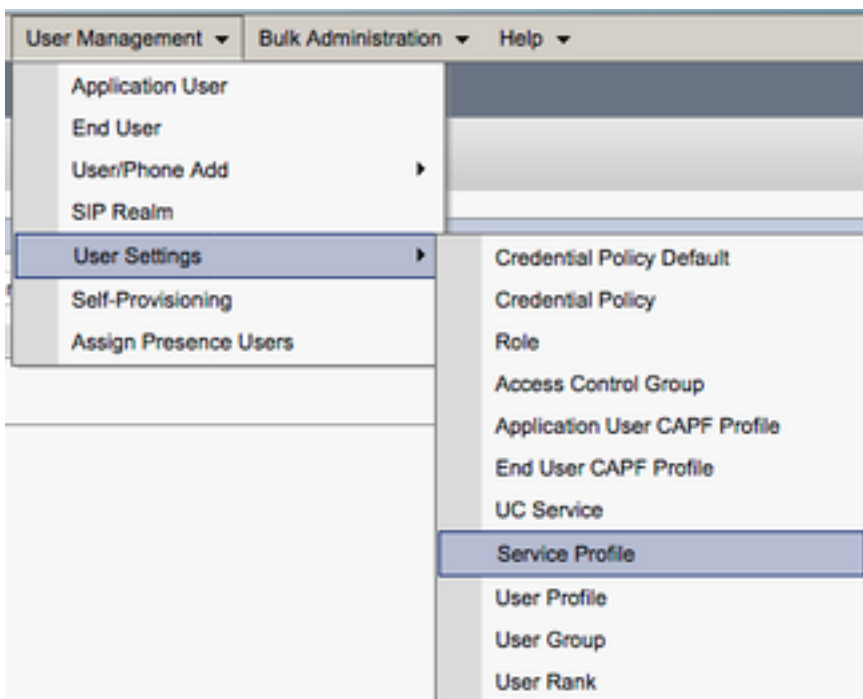
Tip: In gevallen waarin u geen domeincontroller voor Microsoft Active Directory Domain

Services hebt, moet de Directory UC Service de **poort** ingesteld op **389** naar **Verbindingstype** zijn ingesteld op **Ldap**.

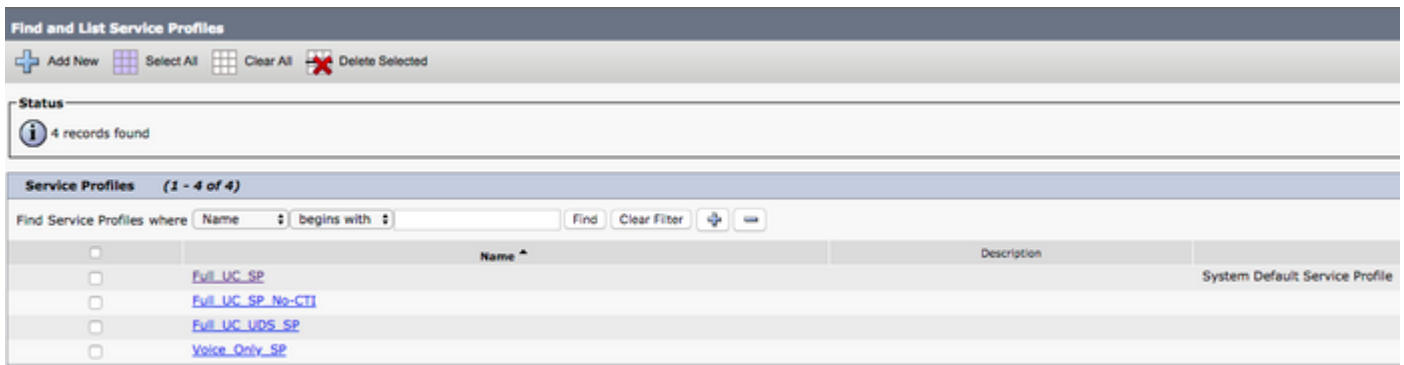
The screenshot shows the 'UC Service Information' configuration page. The 'UC Service Type' is set to 'Directory'. The 'Product Type' is 'Enhanced Directory'. The 'Name' is 'MS_AD_01', the 'Description' is 'Microsoft Domain Controller', and the 'Host Name/IP Address' is 'MS-AD-01.testlab.com'. The 'Port' is '3268' and the 'Protocol' is 'TCP'. The 'Connection Type' is 'Global Catalog'. There are three checkboxes: 'Use Secure Connection' (checked), 'Use Wildcards' (unchecked), and 'Disable Secondary Number Lookups' (unchecked). There are also empty input fields for 'Uri Prefix' and 'Phone Number Masks'.

Opmerking: Er kunnen maximaal drie UC-services van het type Directory worden toegewezen aan een UC-serviceprofiel.

Nu de Directory UC Service(s) zijn gedefinieerd, wijzen we ze toe aan het serviceprofiel. Ga naar **Gebruikersbeheer > Gebruikersinstellingen > Serviceprofiel**.



Zoek in het menu **Serviceprofielen zoeken** en selecteer het serviceprofiel dat door uw Jabber-gebruikers voor Windows wordt gebruikt of maak een nieuw serviceprofiel met **Add New**.

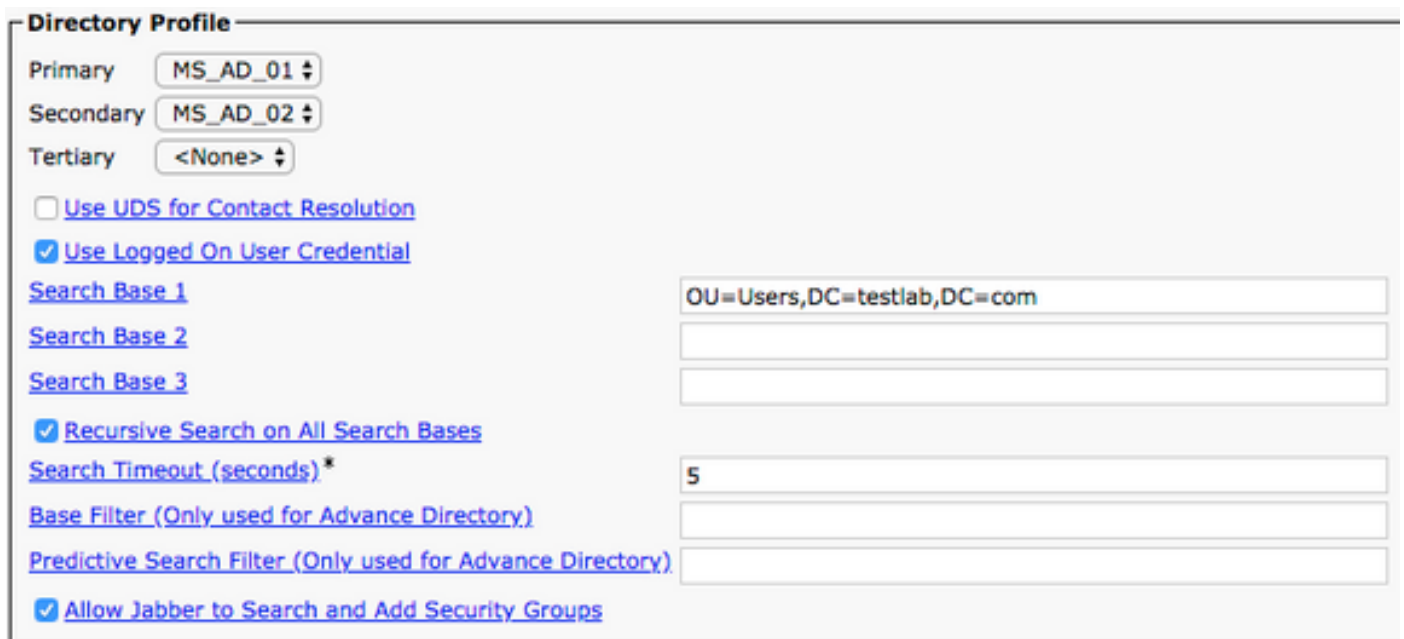


Blader op de pagina **Service Profile Configuration** (Configuratie van serviceprofiel) naar beneden naar de sectie **Directory Profile** (Adreslijstprofiel) en wijs de UC-service(s) van het type **Directory** toe aan het serviceprofiel. U moet ook de Active Directory zoekbasis definiëren, dit kan de organisatie-eenheid of map zijn waar uw zakelijke gebruikers bestaan.

In het gedeelte **Directory Profile** moet u ook een directory authenticatiemethode configureren. Controleer het aanvinkvakje in de buurt van **"Use Logged On User Credential"** om anonieme zoekopdrachten te voorkomen en dwingt Jabber om te verifiëren met de referenties die zijn ingevoerd tijdens het inloggen bij Jabber. Als het **Aanmelden bij gebruiker gebruik** niet is geselecteerd, probeert Jabber anonieme toegang tot de directory server uit te voeren. Anonieme toegang tot adreslijsten wordt niet aanbevolen door Cisco.

Zodra u klaar bent met het **Directory Profile** selecteert u **Save**.

Opmerking: Als u zich in CUCM 10.X - 11.5.X bevindt, bevat het gedeelte Directory Profile van het serviceprofiel ook gebruikersnaam en wachtwoordvelden die het mogelijk maken een voorname naam te gebruiken als de gebruikers-ID die is geautoriseerd om vragen uit te voeren op de LDAP-server. In CUCM 12.X als u een enkele gebruiker-ID wilt gebruiken voor verificatie voor directory-services, moet u de ConnectionGebruikersnaam en ConnectionPassword parameters gebruiken in jabber-config.xml.



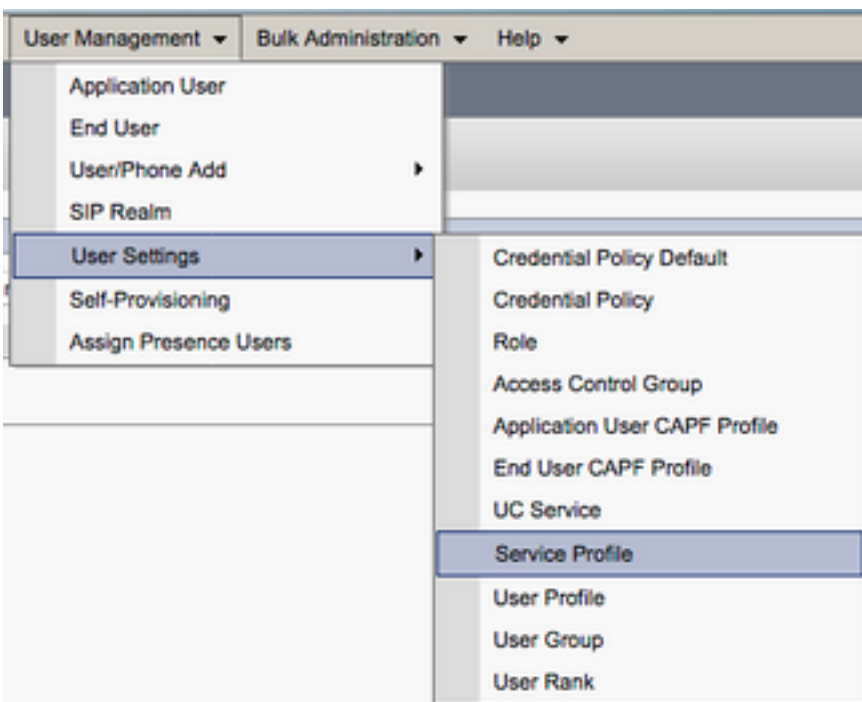
Voorzichtig: Cisco Jabber vraagt contact bron met diverse attributen, niet al deze attributen worden standaard geïndexeerd. Om efficiënt te kunnen zoeken, moeten de kenmerken die door Cisco Jabber worden gebruikt, worden geïndexeerd op de adreslijstserver. Raadpleeg

de sectie over LDAP-vereisten in de Jabber-planningshandleiding voor meer informatie.

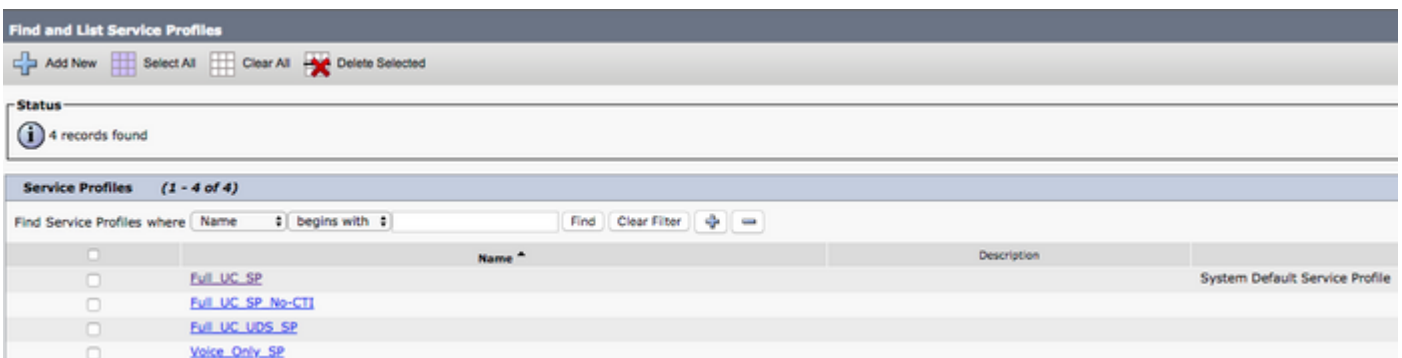
UDS-adreslijstservices

CUCM User Data Services (UDS) biedt een API voor contactbronnen die door Jabber via Cisco Expressway mobiel en extern kan worden gebruikt voor het omzetten van contacten en het is een optionele contactservice voor clients op het bedrijfsnetwerk. De UDS-contactbron gebruikt de informatie in de tabel met Unified CM-eindgebruikers om een adreslijstomzetting te bieden.

Ga naar de webpagina CUCM-beheer en navigeer naar **Gebruikersbeheer > Gebruikersinstellingen > Serviceprofiel**.



Zoek in het menu **Serviceprofielen zoeken en** selecteer het serviceprofiel dat door uw Jabber-gebruikers voor Windows wordt gebruikt of maak een nieuw serviceprofiel met **Add New**.



Blader op de pagina **Service Profile Configuration** (Configuratie van serviceprofiel) naar beneden naar de sectie **DirectoryProfile** (Adreslijstprofiel), schakel het selectievakje **Use UDS for Contact**

Resolution (UDS gebruiken voor contactomzetting) in en selecteer Save (Opslaan).

Directory Profile

Primary <None> ▾
Secondary <None> ▾
Tertiary <None> ▾

Use UDS for Contact Resolution
 Use Logged On User Credential

Search Base 1
Search Base 2
Search Base 3

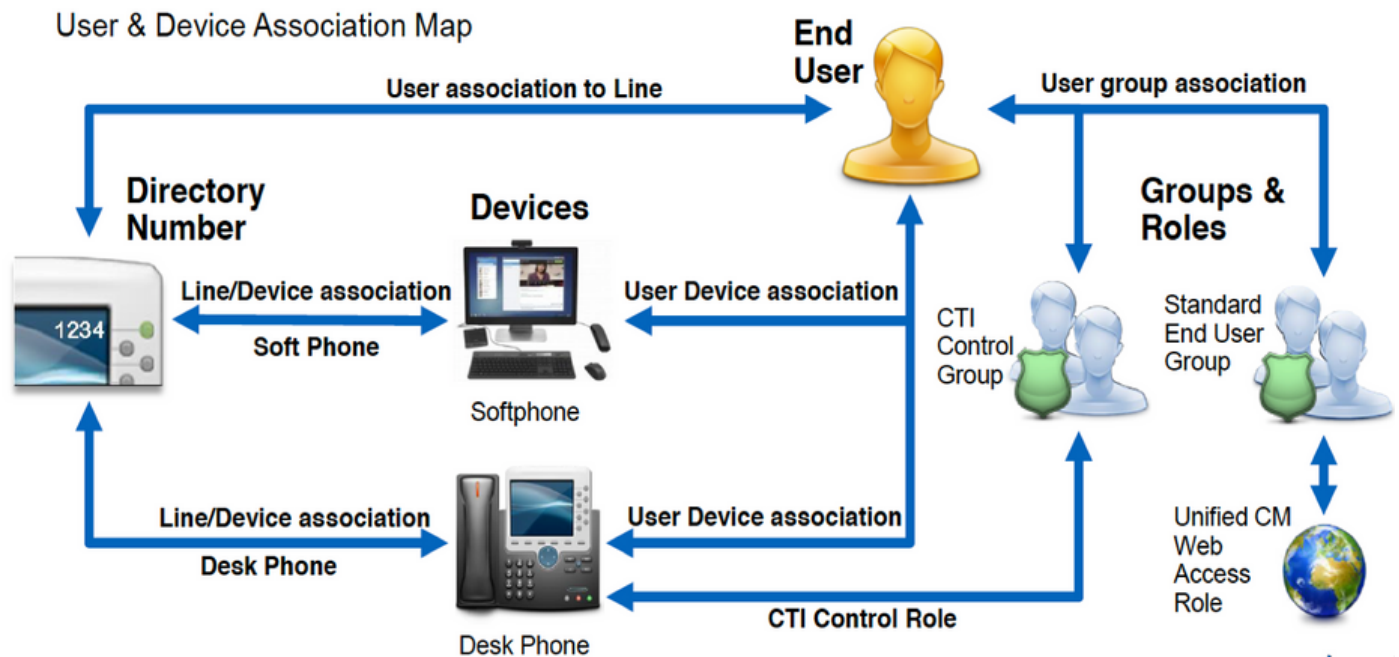
Recursive Search on All Search Bases
Search Timeout (seconds)* 5
Base Filter (Only used for Advance Directory)
Predictive Search Filter (Only used for Advance Directory)

Allow Jabber to Search and Add Security Groups

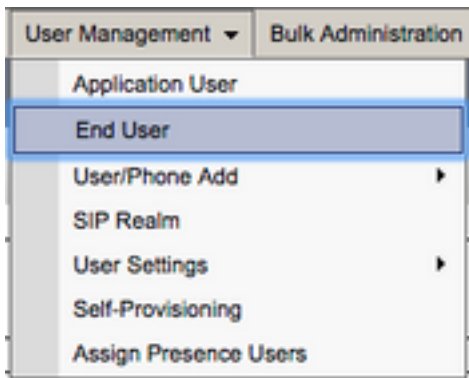
Als UDS is ingeschakeld in het serviceprofiel Jabber voor Windows, worden de CUCM UDS-servers automatisch gedetecteerd tijdens het inlogproces van Jabber.

Configuratie van de CUCM-eindgebruikers

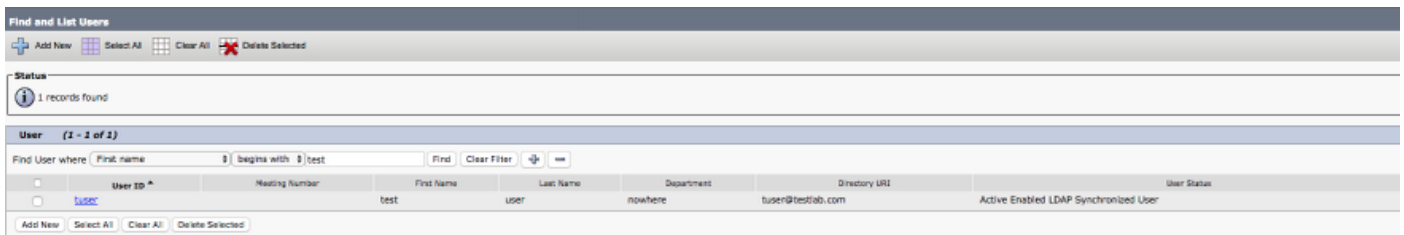
De CUCM-eindgebruikerconfiguratie is een cruciale stap voor Jabber voor Windows omdat veel Jabber-functies afhankelijk zijn van deze configuratie. Het beeld toont alle Jabber-configuraties die afhankelijk zijn van de CUCM-eindgebruikersconfiguratie.



Als u de Jabber voor Windows CUCM-eindgebruiker wilt configureren, opent u de webpagina CUCM-beheer en navigeert u naar **Gebruikersbeheer > Eindgebruiker**.



Selecteer de CUCM-eindgebruiker die u voor Jabber for Windows wilt configureren in het menu **Find and List Users** (Gebruikers zoeken en weergeven).

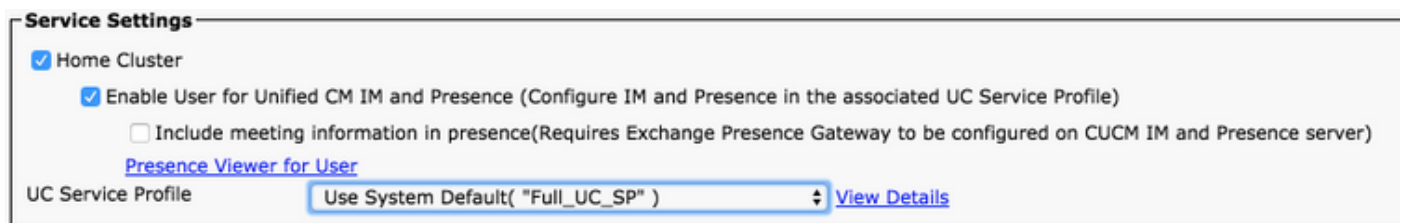


Blader op de pagina **End User Configuration** (Configuratie van eindgebruiker) naar beneden naar de sectie **Service Settings** (Service-instellingen) waar u de gewenste services kunt toewijzen aan de eindgebruiker. Om een gebruiker in staat te stellen om in te loggen op Jabber voor Windows moet u de **Home Cluster**-service inschakelen via het aankruisvakje naast de servicenaam.

Als uw doel is om Jabber voor Windows te gebruiken voor instant messaging, moet u hun eindgebruiker voor de service inschakelen door het aanvinkvakje naast het veld **Gebruiker inschakelen voor Unified IM en Presence**.

Vervolgens wilt u een serviceprofiel met een serviceprofiel toewijzen vanuit de vervolgkeuzelijst **UCS-serviceprofiel**. Het serviceprofiel wordt gebruikt om de CUCM UC-serviceconfiguratie in te richten op de Jabber-client. .

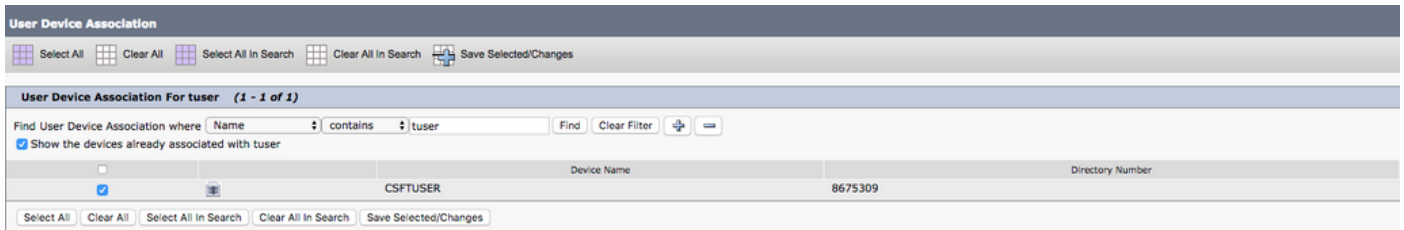
Opmerking: Als u geen serviceprofiel toewijst aan de CUCM-eindgebruiker, gebruikt de gebruiker automatisch het serviceprofiel dat is ingesteld als het standaard systeemserviceprofiel.



Blader naar beneden naar de sectie **Device Information** (Apparaatinformatie). Hier kunt u de door CUCM-eindgebruikers bediende apparaten beheren. Wijs de softphone en/of bureautelefoon aan de gebruiker toe. CUCM verstrekt deze lijst met apparaten aan Jabber for Windows tijdens het aanmelden bij Jabber.



U kunt een apparaat aan een gebruiker toewijzen met de knop **Apparaatkoppeling**. U wordt weergegeven met het menu **Gebruikersapparaatassociatie**. Hier kunt u zoeken naar de apparaten van CUCM-eindgebruikers. Wanneer u een apparaat heeft gevonden, schakelt u het selectievakje voor het apparaat in en selecteert u **Save Selected Changes** (Geselecteerde wijzigingen opslaan).



Blader naar beneden naar de sectie **Directory Number Association** (Koppeling van telefoonnummer) en selecteer het primaire toestel voor de CUCM-eindgebruiker in de vervolgkeuzelijst **Primary Extension** (Primair toestel).



Blader naar beneden naar de sectie **Permissions Information** (Informatie over machtigingen). Hier wijzen we de rechten toe die Jabber nodig heeft voor Windows.

In de tabel (tabel 1.1) staan alle vereiste rollen, hun rechten en de reden waarom Jabber de toegewezen rol nodig heeft.

Tabel 1.1

Rollen	Bevoegdheden/resources	Gebruik van Jabber-rollen
Standard CCM End Users (Standaard CCM-eindgebruikers)	Verleent een eindgebruiker aanmeldingsrechten voor de gebruikersopties van Cisco Unified CM.	Jabber SOAP-verificatie
Standard CCMUSER Administration (Standaard CCMUSER-beheer)	Biedt toegang tot de gebruikersopties van Cisco Unified CM.	Jabber SOAP Verificatie
Standard CTI Allow Control of Phones Supporting Rollover Mode (Standaard toestaan om CTI-telefoons te bedienen die modus voor overschakelen ondersteunen)	Hiermee kunnen alle CTI-apparaten worden bediend die de modus voor overschakelen ondersteunen.	Wordt gebruikt voor CTI-bediening van de Cisco Unified IP-telefoon 6900 Series
Standard CTI Allow Control of Phones	Hiermee kunnen alle CTI-apparaten worden bediend die	Wordt gebruikt voor CTI-bediening van de Cisco Unified IP-telefoon

Supporting

Connected Xfer and conf (Standaard toestaan om CTI-telefoons te bedienen die verbonden overdracht en vergaderingen ondersteunen)

verbonden overdrachten en vergaderingen ondersteunen.

9900, 8900 of 8800 Series of DX Series

Standaard CTI ingeschakeld

Bediening van CTI-toepassing wordt ingeschakeld.

Wordt gebruikt voor CTI-bediening van alle andere Jabber-compatibele CTI-apparaten.

Als u een machtigingsgroep aan de CUCM-eindgebruiker wilt toewijzen, selecteert u de knop **Add to Access Control Group** (Toevoegen aan toegangsbeheergroep).

Permissions Information

Groups

- Standard CCM End Users
- Standard CTI Allow Control of Phones supporting Connected Xfer and Conf
- Standard CTI Allow Control of Phones supporting Rollout
- Standard CTI Enabled

Roles

- Standard CCM End Users
- Standard CCMUSER Administration
- Standard CTI Allow Control of Phones supporting Connected Xfer and Conf
- Standard CTI Allow Control of Phones supporting Rollout
- Standard CTI Enabled

[View Details](#)

[View Details](#)

Add to Access Control Group

Remove from Access Control Group

Zoek vervolgens naar de toegangsbeheergroep die u wilt toevoegen en schakel het selectievakje naast de naam van de betreffende groep in. Als u klaar bent, selecteert u de knop **Add Selected** (Geselecteerde toevoegen).

Find and List Access Control Groups

Select All Clear All Add Selected Close

Status
 10 records found

Access Control Group (1 - 10 of 10)

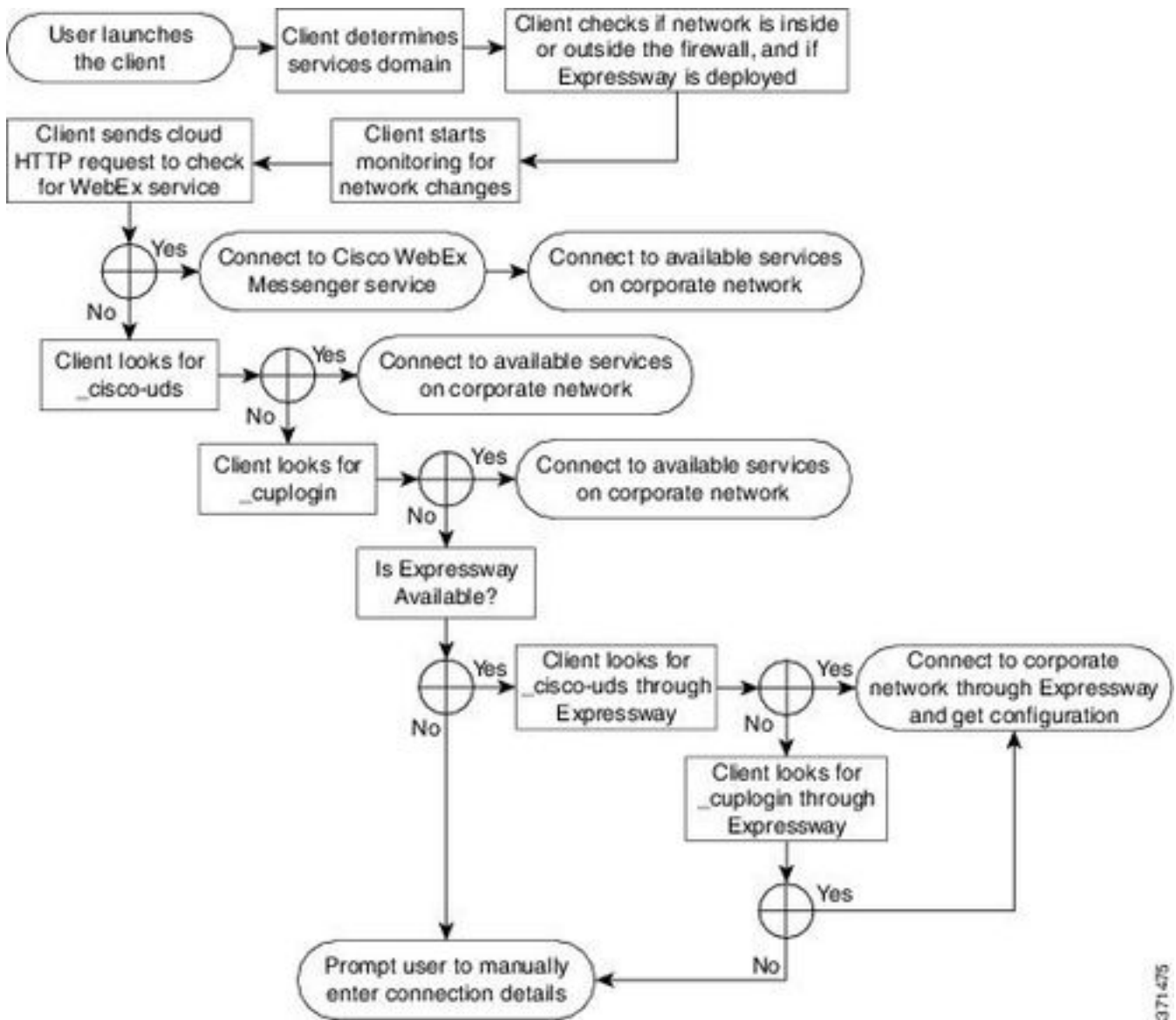
Find Access Control Group where Name contains standard cti
 Name begins with Find

<input type="checkbox"/>	Name ^
<input type="checkbox"/>	Standard CTI Allow Call Monitoring
<input type="checkbox"/>	Standard CTI Allow Call Park Monitoring
<input type="checkbox"/>	Standard CTI Allow Call Recording
<input type="checkbox"/>	Standard CTI Allow Calling Number Modification
<input type="checkbox"/>	Standard CTI Allow Control of All Devices
<input checked="" type="checkbox"/>	Standard CTI Allow Control of Phones supporting Connected Xfer and conf
<input checked="" type="checkbox"/>	Standard CTI Allow Control of Phones supporting Rollover Mode
<input type="checkbox"/>	Standard CTI Allow Reception of SRTP Key Material
<input checked="" type="checkbox"/>	Standard CTI Enabled
<input type="checkbox"/>	Standard CTI Secure Connection

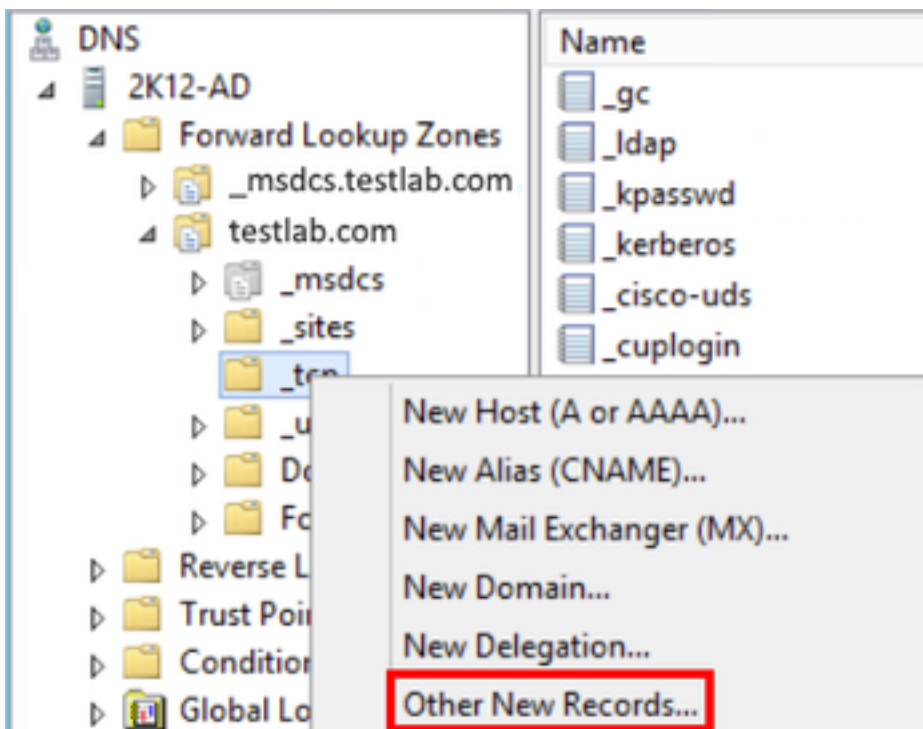
Service detectie

Om de Cisco Jabber-client te kunnen inloggen, moet deze zich eerst bewust zijn van de services (CUCM, IM&P of Expressway) die worden gebruikt voor verificatie en configuratieherstel. Cisco raadt aan automatische servicedetectie in te stellen met behulp van SRV-records (Domain Name System) (DNS) voor servicelocatie, aangezien dit een naadloze gebruikerservaring en beheergemak biedt.

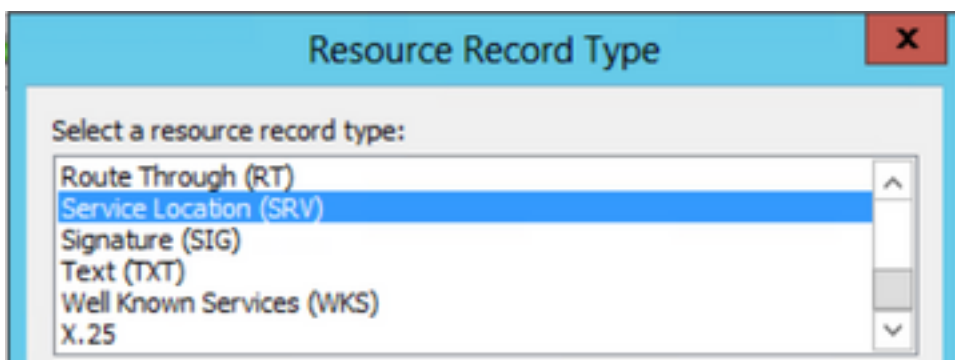
Het beeld is een grafische weergave van het Jabber-proces voor automatische servicedetectie.



Als u een DNS SRV-record aan Microsoft DNS Manager wilt toevoegen, gaat u naar uw domein en bouwt u de structuur uit. Klik met de rechtermuisknop op de map **_tcp** en selecteer **Other New Records** (Andere nieuwe records).



In het venster **Resource Record Type** (Type resourcerecord) markeert u **Service Location (SRV)** (Servicelocatie (SRV)) en vervolgens selecteert u **Create Record (Record maken)**.



Daarna zien we "New Resource Record" venster. Hier kunt u een SRV-record configureren voor elk van de CUCM-servers die moeten worden gebruikt voor het opzoeken van UDS-thuiscluster in Jabbers.

Dit is een configuratievoorbeeld voor de `_cisco-uds` SRV record. In dit voorbeeld wordt de record `_cisco-uds` omgezet in drie CUCM-knooppunten in een CUCM-cluster.

```

_cisco-uds._tcp.<domain_name>.com      SRV service location:
    priority      = 6
    weight        = 30
    port          = 8443
    svr hostname  = cucm3.<domain_name>.com
_cisco-uds._tcp.<domain_name>.com      SRV service location:
    priority      = 2
    weight        = 20
    port          = 8443
    svr hostname  = cucm2.<domain_name>.com
_cisco-uds._tcp.<domain_name>.com      SRV service location:
    priority      = 1
    weight        = 5
    port          = 8443
    svr hostname  = cucm1.<domain_name>.com
  
```

Download Jabber

Open uw webbrowser naar keuze en navigeer naar <https://software.cisco.com/download/home>. Zoek op de startpagina voor downloads naar Jabber for Windows. Zodra u met downloadopties wordt voorgesteld, selecteert u de download **Cisco Jabber for Windows Install** zoals in de screenshot:

Software Download

Downloads Home / Unified Communications / Unified Communications Applications / Messaging / Jabber for Windows / Jabber Software- 12.1(1)

Latest Release ▾
12.1(1)
12.0(1)
11.9(3)
11.8(5)
All Release ▾

Jabber for Windows

Release 12.1(1) Related Links and Documentation
[Release Notes for 12.1\(1\)](#)

[Notifications](#)



File Information	Release Date	Size	
Cisco Jabber for Windows Admin Cisco.Jabber-Admin-ffr.12-1-1.zip	27-SEP-2018	0.15 MB	↓ 🔍
Cisco Jabber for Windows Install Cisco.Jabber-Install-ffr.12-1-1.zip	27-SEP-2018	114.13 MB	↓ 🔍

Installatie van Jabber

Kies het installatieprogramma Cisco Jabber voor Windows dat u eerder hebt gedownload. Pak de Jabber-installatiemap uit en selecteer het bestand **CiscoJabberSetup.msi**.

CiscoJabber-Install-ffr.12-1-1 ▶ CiscoJabber-Install-ffr.12-1-1

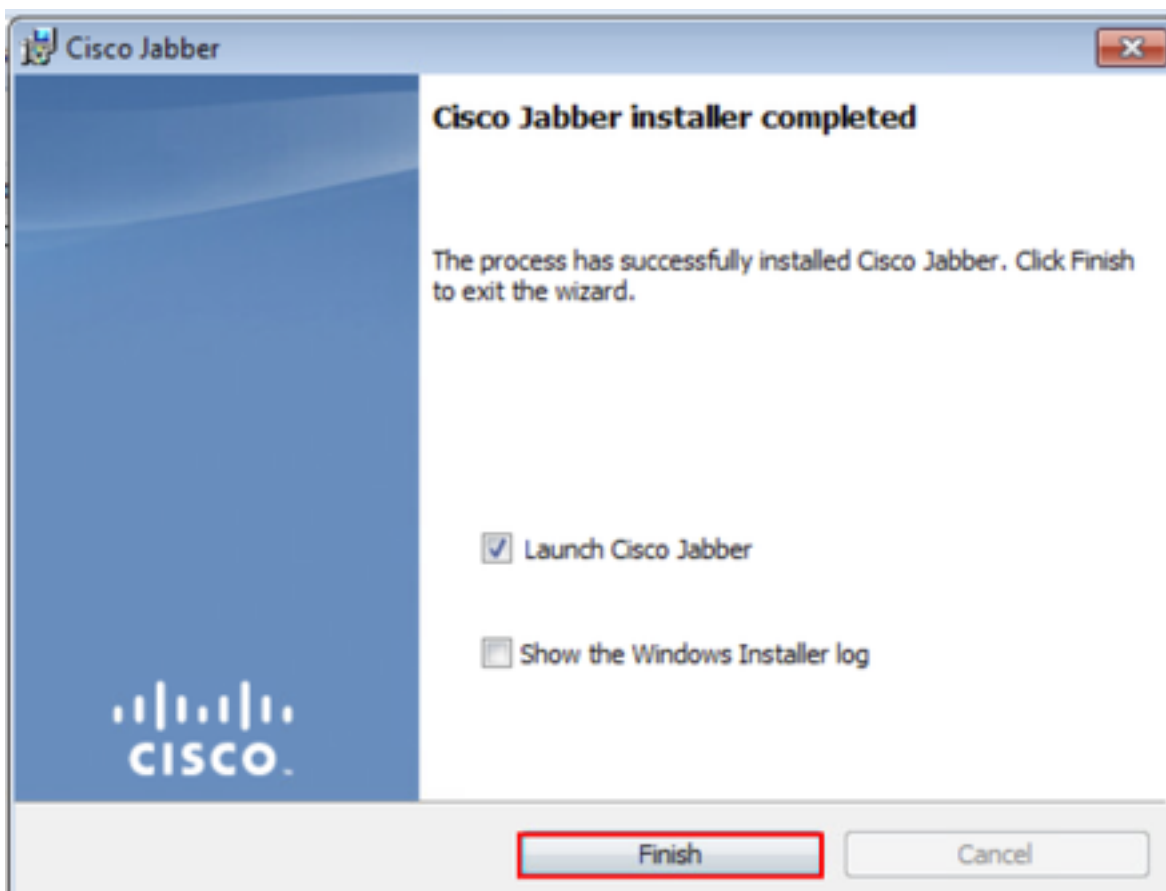
Include in library ▾ Share with ▾ New folder

Name	Date modified	Type	Size
 CiscoJabberSetup	9/27/2018 1:41 PM	Windows Installer ...	123,598 KB
 README_install	9/27/2018 1:45 PM	Text Document	1 KB

Lees de kennisgevingen en disclaimers die worden weergegeven zodra de installatie van Jabber for Windows wordt gestart. Selecteer **Accept and Install** (Accepteren en installeren) om door te gaan met de installatie.



Wanneer de installatie van Jabber is voltooid, verschijnt u in het venster **Cisco Jabber Installer Klaar**. Selecteer **Finish** (Voltooien) om de installatie te voltooien.

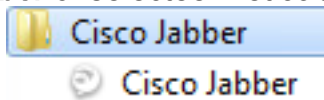


Inloggen op Jabber

Als u wilt inloggen op Jabber voor Windows, kiest u de Jabber-toepassing op de Microsoft

Windows-machine en start u deze.

- Windows 7 Ga naar **Menu Start van Windows > Alle programma's > Cisco Jabber > Cisco Jabber** of selecteer het Jabber-bureaubladpictogram, indien van toepassing.



- Windows 10 Ga naar **Menu Start van Windows > Cisco Jabber > Cisco Jabber** of selecteer het Jabber-bureaubladpictogram, indien van toepassing.



Nadat de Jabber-toepassing is gestart, hebt u de Jabber-gebruikersnaam en het domein opgegeven dat wordt gebruikt voor servicedetectie (voorbeeld). `tuser@testlab.com`).

Opmerking: Standaard gebruikt Jabber de UPN (User Principal Name) van de aangemelde Windows-sessie om het gebruikte domein voor servicedetectie op te halen. De screenshot gaat ervan uit dat UPN-detectie niet in gebruik is.



Nadat de servicedetectie is voltooid, wordt u gevraagd de referenties voor het Jabber-logbestand te verstrekken. Geef een geldige gebruikersnaam en een geldig wachtwoord voor Jabber op en selecteer **Sign In** (Aanmelden).



Gerelateerde informatie

- [Jabber - Hoe caches te wissen](#)
- [Jabber - Een probleemrapport maken](#)
- [Jabber - Bestand jabber-config.xml uploaden naar CUCM](#)
- [Jabber - Probleemoplossing kan niet communiceren met server \(op voorhand\)](#)
- [Jabber - logs verzamelen voor telefoonproblemen](#)
- [Jabber - Audio-problemen oplossen](#)
- [Jabber - Problemen met contactoplossing](#)
- [Jabber - Een softphone-apparaat maken op CUCM](#)
- [Jabber - UC-services en serviceprofiel configureren](#)
- [Jabber - Opties voor alleen IM en alleen telefoon](#)
- [Jabber - Maak een Jabber Client Configuration UC-service aan in CUCM 12.5+](#)
- [Probleemoplossing voor Jabber-aanmelding](#)

Over deze vertaling

Cisco heeft dit document vertaald via een combinatie van machine- en menselijke technologie om onze gebruikers wereldwijd ondersteuningscontent te bieden in hun eigen taal. Houd er rekening mee dat zelfs de beste machinevertaling niet net zo nauwkeurig is als die van een professionele vertaler. Cisco Systems, Inc. is niet aansprakelijk voor de nauwkeurigheid van deze vertalingen en raadt aan altijd het oorspronkelijke Engelstalige document ([link](#)) te raadplegen.