

Jabber voor Android - Quick Start Guide

Inhoud

[Inleiding](#)

[Voorwaarden](#)

[Software vereisten](#)

[Hardware vereisten](#)

[Telefonische services configureren](#)

[Jabber Softphone](#)

[Sprak configureren](#)

[Unity Connection-configuratie](#)

[CUCM-configuratie](#)

[Map configureren](#)

[LDAP-adresservices](#)

[UDS-adresservices](#)

[CUCM-eindgebruikers configureren](#)

—

[Service-detectie](#)

[Cisco Jabber downloaden en installeren](#)

[Inloggen op Jabber](#)

Inleiding

Dit document beschrijft de gewenste stappen die vereist zijn voor een succesvolle implementatie van Cisco Jabber voor Android met basisfuncties. Dit is een snelle start-handleiding en zal geen van de geavanceerde functies bestrijken die door Cisco Jabber voor Android worden ondersteund.

Voorwaarden

Cisco raadt u een basisbegrip van de Cisco Unified Communications Manager (CUCM)-beheerwebpagina evenals ervaring met basistelefoonconfiguraties aan.

Software vereisten

Deze handleiding gaat uit van de volgende softwareversies die in gebruik zijn:

- Cisco Unified Communications Manager (CUCM) versie 10.5(2) of hoger.
- Cisco Unified IM and Presence (IM&P) versie 10.5(2) of hoger
- Cisco Unity Connection (CUXN) versie 10.5 of hoger
- Jabber voor Android 12.1 of hoger.
- Android Operating System 4.4 of hoger.

Hardware vereisten

De volgende hardware specificaties zijn de voorgestelde minimale vereisten voor het gebruik van Cisco Jabber voor Android op een Android-besturingssysteem:

- CPU 1,5 GHz dual-core 1,2-GHz quad-core of hoger
- Weergave

De minimale eis voor een resolutie voor een tweevoudige video is 480 x 800. Minimale resolutie voor een IM is 320 x 480.

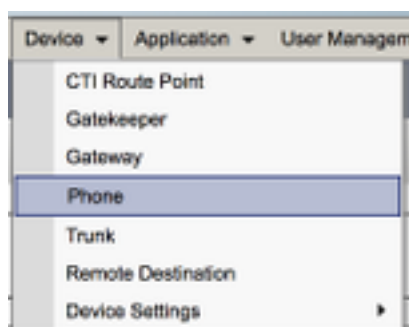
Opmerking: Cisco Jabber voor Android wordt niet ondersteund op Android-apparaten die zijn gebaseerd op een Intel-chipset of Android-apparaten met Tegra 2-chipset

Telefonische services configureren

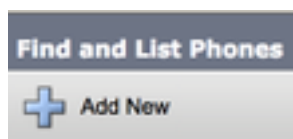
Jabber Softphone

Jabber voor Android biedt een optie om telefoonservices te leveren via een Cisco Dual Mode voor Android-apparaat en deze wordt ook wel BOT of Softphone genoemd.

Om een apparaat te configureren logt u in op de webpagina van het CUCM-beheer en navigeer naar **apparaat > telefoon**.



Selecteer in het menu **Zoeken en Lijst** de optie **Nieuw toevoegen**.



Eenmaal in het menu **Add a New Phone** zoekt u de **uitrollijst** voor de **Cisco Dual Mode** voor het **Android-apparaat**. Klik na selectie op **Volgende**.



De onderstaande tabel (tabel 1.0) bevat alle velden die moeten worden ingesteld bij het instellen van een Cisco dual-mode voor Android (BOT)-apparaat in CUCM. De meerderheid van de vereiste velden heeft standaardconfiguraties en hoeft niet handmatig te worden ingesteld, tenzij

anders vereist voor uw implementatie. U dient alle velden handmatig te configureren waarin de modus **ingesteld** in de onderstaande tabel op **NO** is ingesteld.

Tip: Cisco raadt aan dat alle Cisco Dual Mode voor Android-apparaten is ingesteld met een prefix voor de naam van BOT. U stelt bijvoorbeeld een gebruiker met de naam Holly Day met een BOT-apparaat in. Haar CUCM-eindgebruiker-ID is de dag, dus haar naam van het snijapparaat is BEIDE.

Tabel 1.0

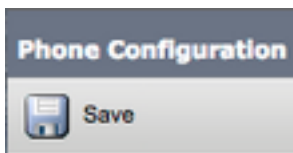
Vereiste velden	Standaardparameter	Standaard ingesteld	Beschrijving
Apparaatnaam	Moet handmatig worden toegevoegd, de naam van het apparaat moet met BOT beginnen.	NEE	Voer een naam in om op software gebaseerde telefoons te identificeren
Apparaatpool	Selecteer een van de beschikbare gereedschappen.	NEE	Kies het apparaat pool waaraan u deze telefoon wilt toewijzen. De apparaatpool definieert groepen gemeenschappelijke kenmerken voor apparaten, zoals een regio, datum/tijdgroep en een sjabloon voor softkey.
Sjabloon voor telefoonknop	Standaard clientservicekader	NEE	Kies het juiste telefoontoetsenbord. De telefoonknoopsjabloon bepaalt de configuratie van knoppen op een telefoon en identificeert welke functie (lijn, snelheidsknop enzovoort) voor elke knop wordt gebruikt.
Profiel van gemeenschappelijke telefoon	Standaard gemeenschappelijk telefoonprofiel	JA	Kies een gemeenschappelijk telefoonprofiel uit de lijst met beschikbare gemeenschappelijke telefoonprofielen
Locatie	Hub_Niets	JA	Gebruik locaties om Call Admission Control (CAC) in een gecentraliseerd systeem voor gespreksverwerking in te voeren. De locatie specificeert de totale bandbreedte die beschikbaar is voor oproepen naar en van deze locatie. Een locatieinstelling van Hub_Geen betekent dat de locatieoptie geen spoor van de bandbreedte houdt die deze Cisco Unified IP Phone verbruikt. Een locatie-instelling van Phantom specificeert een locatie die succesvolle CAC via interclusterstammen mogelijk maakt die gebruik maken van

Ingebouwd in brug	Standaard	JA	H.323-protocol of SIP. Schakel de ingebouwde conferentiebrug voor de bargefunctie in of uit door het vervolgkeuzelijst Ingebouwde brug te gebruiken (kies Aan, Uit of Standaard)
Privacyprivacy	Standaard	JA	Voor elke telefoon die Privacy wil, kies aan in het vervolgkeuzelijst Privacymelding. Wanneer privacy is ingeschakeld, verwijdert het systeem de telefooninformatie van alle telefoons die lijnen delen en andere gedeelde lijnen blokkeren van het inruilen op zijn oproepen.
Apparaat Mobiliteitsmodus	Standaard	JA	Schakel de mobiliteit van het apparaat in of uit voor dit apparaat of kies Standaard om de standaard mobiliteitsmodus van het apparaat te gebruiken. Standaard instelling gebruikt de waarde voor de apparaatmobiliteitsmodus voor het apparaat.
Gebruikersnaam eigenaar	Stel de gebruiker-id in	NEE	Kies de gebruiker-ID van de toegewezen telefoongebruiker in het vervolgkeuzelijst. De gebruiker-ID wordt opgenomen in de Call Detectieopname (CDR) voor alle oproepen die van dit apparaat worden gemaakt. Wanneer een gebruiker-ID aan het apparaat wordt toegewezen, wordt het apparaat ook verplaatst van "Niet-toegewezen apparaten" aan "Gebruikers" in het rapport Gebruik van de Licentie.
Trusted Relay-point gebruiken	Standaard	JA	In het vervolgkeuzemenu kunt u toestaan of verhinderen dat Cisco Unified CM een betrouwbaar relais Point (TRP)-apparaat met dit media-eindpunt plaatst. Een Trusted Relay Point (TRP)-apparaat wijst een MTP- of transcoderapparaat aan dat is gemarkeerd als Trusted Relay Point.
Gebruik altijd primaire lijn	Standaard	JA	Selecteer in het vervolgkeuzevenster de optie (Uit, Aan of Standaard). Standaard - Cisco Unified Communications Manager gebruikt de configuratie van de altijd gebruikte Prime Line-serviceparameter, die de Cisco

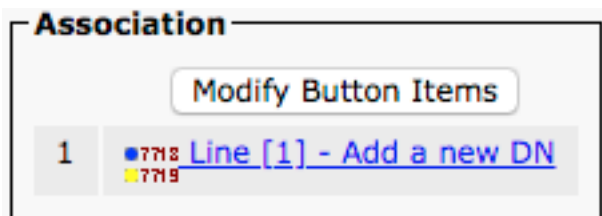
Gebruik altijd Prime-lijn voor spraakbericht	Standaard	JA	<p>CallManager-service ondersteunt Selecteer in het vervolgkeuzevenster de optie (Uit, Aan of Standaard). Standaard - Cisco Unified CM gebruikt de configuratie vanuit de altijd gebruikte Prime Line voor Voice Message Service parameter, die de Cisco CallManager-service ondersteunt.</p>
Packet Capture Mode	None	JA	<p>Deze instelling bestaat alleen voor het oplossen van problemen; pakketvastlegging kan een groot CPU-gebruik of gespreksonderbrekingen veroorzaken.</p>
BLF Presence-groep	Standaard Presence-groep	JA	<p>Kies een Presence-groep voor de eindgebruiker. De geselecteerde groep specificeert de apparaten, eindgebruikers en toepassingsgebruikers die dit folder nummer kunnen controleren. De standaardwaarde voor Presence Group specificeert de Standaardpresence-groep, ingesteld met een installatie.</p>
Profiel voor apparaatbeveiliging	Moet handmatig worden geselecteerd.	NEE	<p>U moet een beveiligingsprofiel toepassen op alle telefoons die in Cisco Unified Communications Manager-beheer. <i>Cisco Unified Communications Manager installeren</i> biedt een verzameling vooraf gedefinieerde, niet-beveiligde beveiligingsprofielen voor automatische registratie. Om veiligheidseigenschappen voor een telefoon toe te laten, moet u een nieuw veiligheidsprofiel voor het apparatetype en protocol vormen en het op de telefoon toepassen. Als de telefoon geen veiligheid steunt, kies een onveilig profiel. Kies het standaard SIP-profiel of een specifiek profiel dat eerder is gemaakt. SIP-profielen bieden specifieke SIP-informatie voor de telefoon, zoals registratie en behoud van timers, media-poorten en storen de controle niet.</p>
SIP-profiel	Moet handmatig worden geselecteerd.	NEE	<p>Gewoonlijk wordt het Standaard SIP-profiel voor mobiele apparaten op een BOT-apparaat gebruikt.</p>

certificaatwerking	Geen hangende handeling	JA	Dit veld is gerelateerd aan CAPF-inschrijving.
DND-optie	Afwijzen oproepen	JA	Wanneer u DND op de telefoon toelaat, staat deze parameter u toe om te specificeren hoe de DND eigenschappen inkomende vraag behandelen.

Zodra u het gewenste veld voor de BOT-configuratie hebt ingesteld, slaat u de configuratie op door de knop **Opslaan** te selecteren.



Nu u een BOT hebt gemaakt, moet u een directory nummer aan het apparaat toevoegen. Dit kan worden gedaan door de **optie Add a new DN** optie te selecteren die bij de bovenkant links van de BOT configuratie wordt gelegen.



Opmerking: Dit document heeft geen betrekking op de volledige lijnconfiguratie voor het BOT-apparaat. De lijnconfiguratie is een standaardconfiguratie die voor alle telefoons moet worden uitgevoerd en is geen configuratie die specifiek is voor BOT-apparaten.

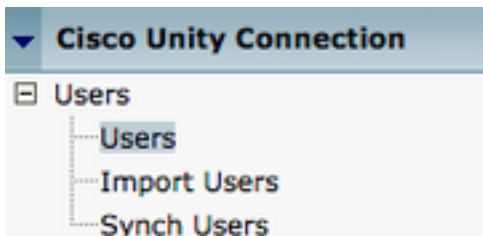
Tip: Zodra u een directory nummer hebt ingesteld, moet het BOT-apparaat de eindgebruiker van CUCM koppelen aan het directory nummer. Dit kan worden gedaan door te scrollen naar de onderkant van de configuratie van het foldernummer en door **Associate End Gebruikers** te selecteren. Deze configuratie is vereist als u Jabber voor telefoonaanwezigheid wilt gebruiken.

Spraak configureren

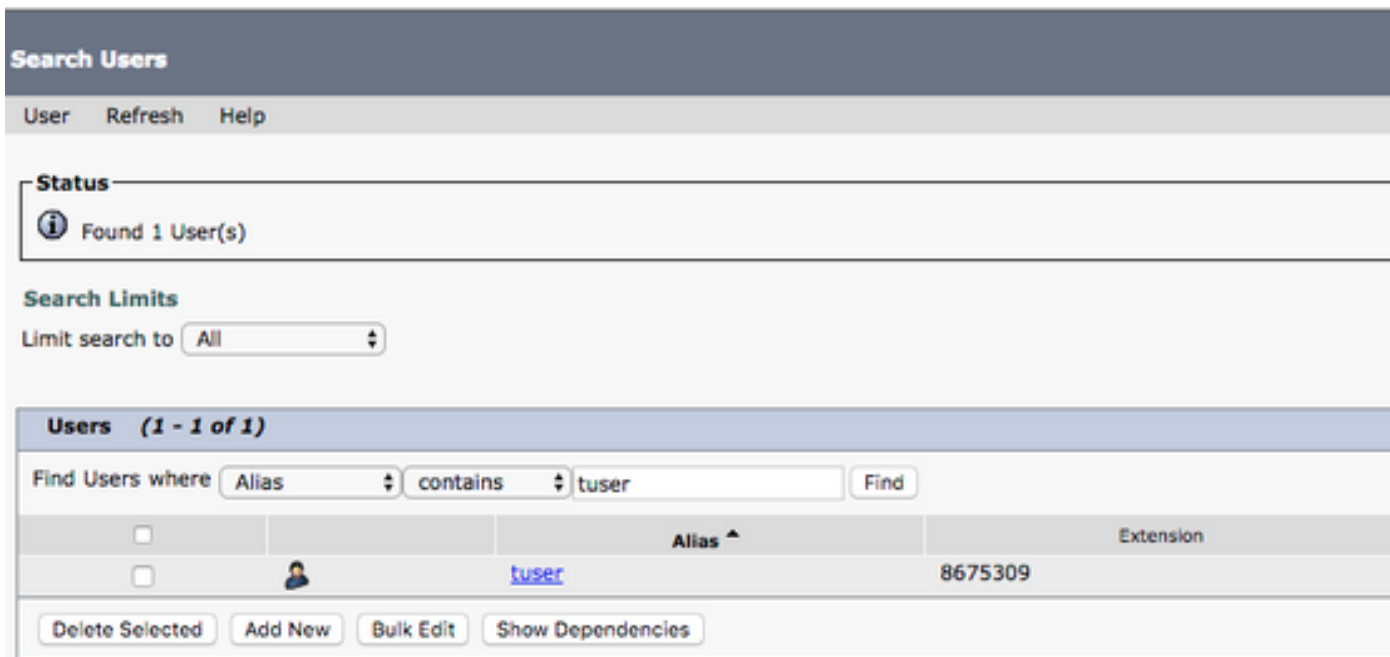
Jabber voor Android kan voicemail-berichten ophalen en afspelen die zijn opgeslagen op Cisco Unity Connection. Als u voicemail voor Jabber voor Android wilt instellen, volgt u de onderstaande stappen:

Unity Connection-configuratie

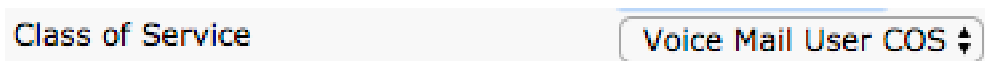
Start door te loggen op de webpagina voor Cisco Unity Connection en door te navigeren naar **gebruikers > gebruikers**.



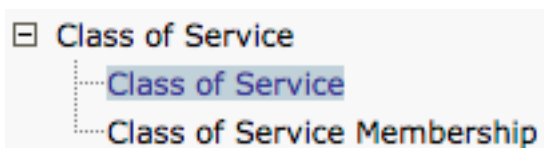
Wanneer dit wordt aangeboden met **zoekgebruikers** naar pagina en selecteer uw Jabber voor Android-gebruikers postvak.



Zodra het wordt aangeboden met de pagina **Gebruikershandleiding bewerken** van de gebruikershandleiding geeft u de **serviceoproepen** op die worden ingesteld.



Via het linker navigatiedeelvenster naar **serviceklasse > serviceklasse** navigeren.




Wanneer u de zoekpagina **Zoeken naar serviceklasse** voorstelt en de serviceklasse selecteert die u eerder hebt aangegeven.

Search Class of Service

Class of Service Refresh Help

Status

 Found 1 Class of Service(s)

Class of Services (1 - 1 of 1)

Find Class of Services where Display Name

<input type="checkbox"/>	
<input type="checkbox"/>	Voice Mail User COS

Controleer eens op de pagina **Serviceklasse** bewerken of het volgende:

1. Controleer dat het aankruisvakje voor de optie **Gebruikers toestaan om het web in te schakelen en RSS feeds te gebruiken**.
2. Controleer ook dat de optie **Gebruikers toestaan om Unified client te gebruiken voor voicemail** ingeschakeld is door het vakje bij de achternaam te controleren.

Nadat de configuratie van de serviceklasse is geverifieerd, navigeer naar **stelselinstellingen > Geavanceerd > API-instellingen** in het linker navigatiedeelvenster. Schakel alle drie de instellingen in die op de pagina **API-configuratie** zijn gepresenteerd.

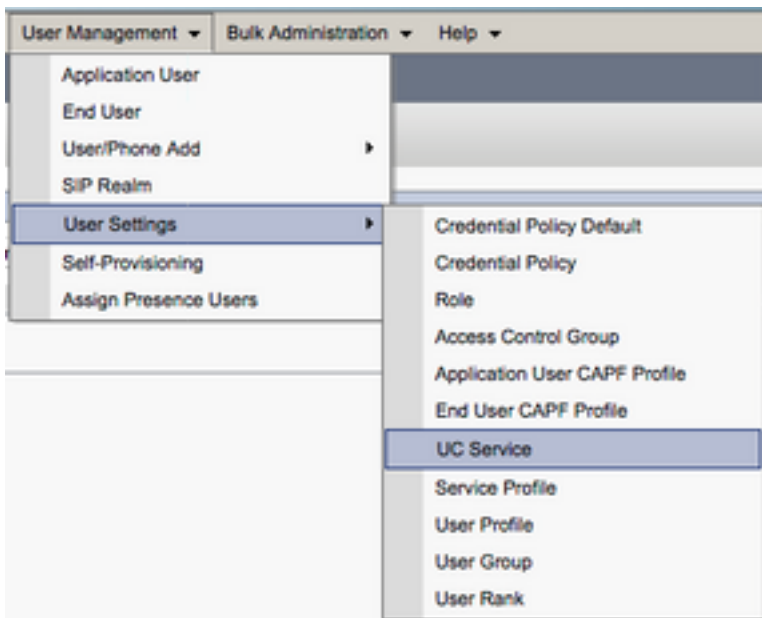
API Configuration

API Configuration Refresh Help

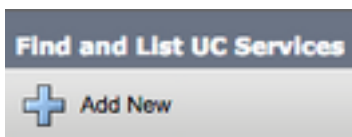
API Configuration	Name	Value
Allow Access to Secure Message Recordings through CLIR		<input checked="" type="checkbox"/>
Display Message Header Information of Secure Messages through CLIR		<input checked="" type="checkbox"/>
Allow Message Attachments through CLIR		<input checked="" type="checkbox"/>

CUCM-configuratie

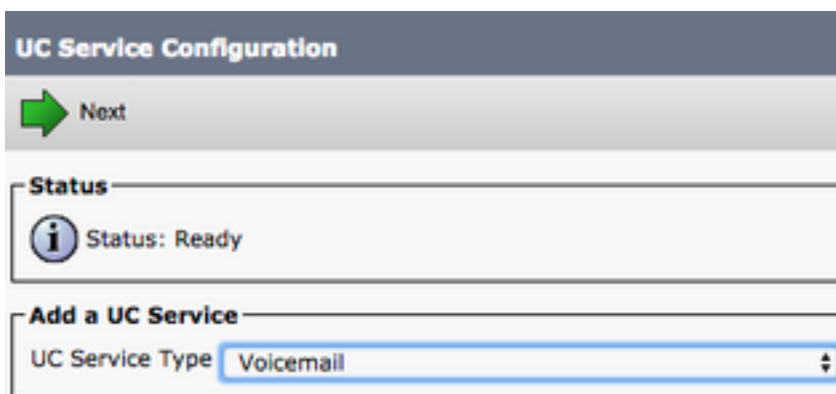
Nu Unity Connection is ingesteld, gaan we naar de CUCM-configuratie voor Jabber voor Android-voicemail. Start door te navigeren naar **gebruikersbeheer > Gebruiker Instellingen > UC Service**.



Selecteer eenmaal op de pagina **UC Services** op zoeken en Lijst toevoegen Nieuw.



Selecteer **voicemail** van het **UC Service Type** bij de pagina **UC Service Configuration** en selecteer **Volgende**.



U wordt dan met de pagina **UC Service Configuration** gepresenteerd. Start door **Unity Connection** te selecteren uit de uitrollijst van **producttype**. U dient ook een **Naam** voor de Voice-e-mail UC Service te configureren evenals de **IP-, hostname of FQDN-naam (Full Qualified Domain Name Name, FQDN)** van de Unity Connection-server die REST- en Jettyservices uitvoert.

UC Service Configuration

Save

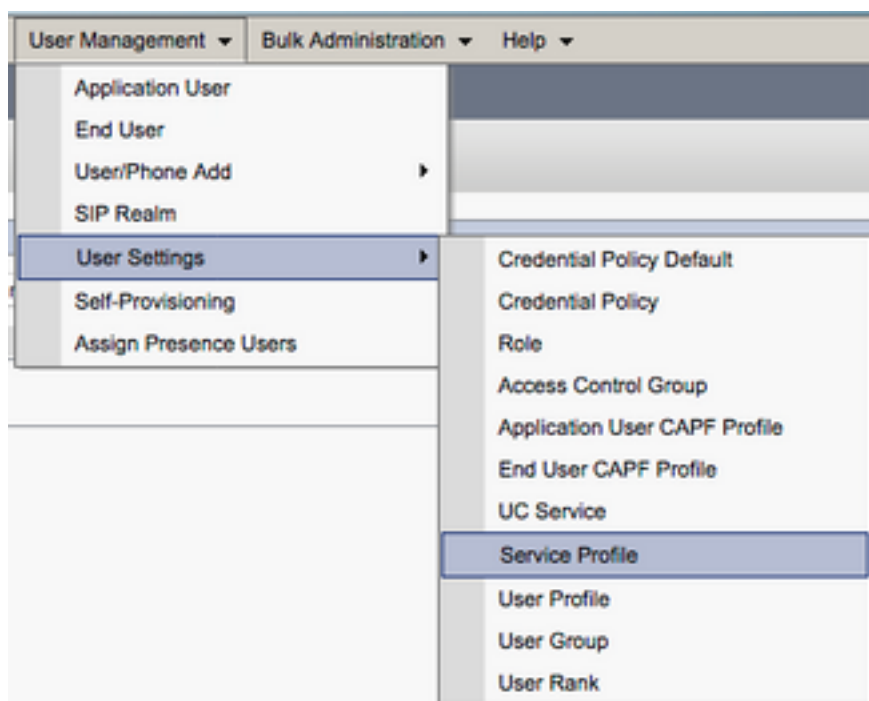
Status
 Status: Ready

UC Service Information

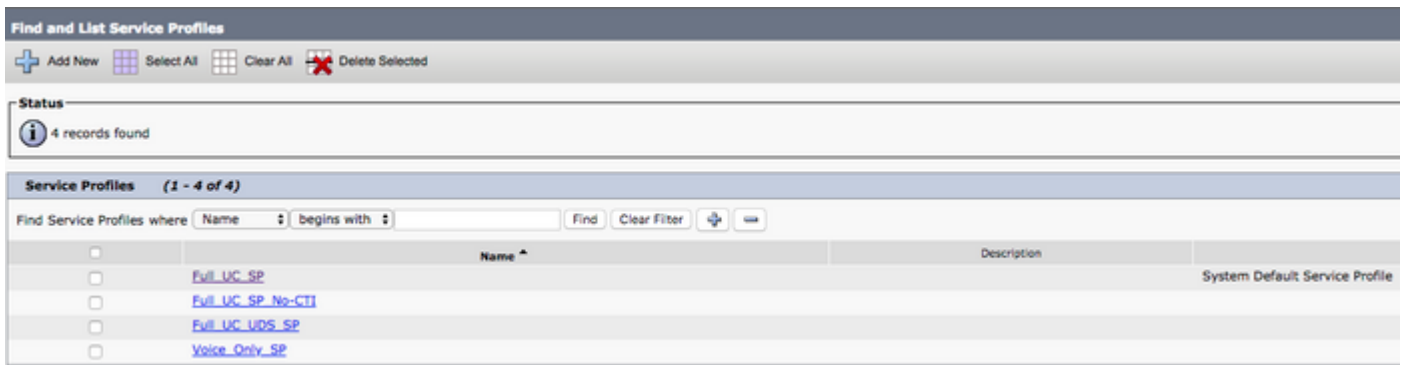
UC Service Type:	Voicemail
Product Type*	Unity Connection
Name*	CUXN-Sub-01
Description	Unity Connection Subscriber 1
Host Name/IP Address*	CUXN-SUB-01.testlab.com
Port	443
Protocol	HTTPS

Opmerking: maximaal drie voicemail UC Services kunnen worden toegewezen aan een UC Service Profile.

Nu de UC-service(s) van de voicemail is (zijn) gedefinieerd, toewijzen we deze aan het serviceprofiel. Start door te navigeren naar **Gebruikersbeheer > Gebruikersinstellingen > Serviceprofiel**.



Selecteer in het menu **Zoeken en Aangepaste Service Profiles** naar en selecteer het serviceprofiel dat door uw Jabber voor Android-gebruikers wordt gebruikt of maak een nieuw serviceprofiel door **Add New** te selecteren.



Klik eenmaal in de pagina **Service Profile Configuration** op de **sectie Voice-e-mail Profile** en verdeel de Voice-e-mail UC-service(s) aan het serviceprofiel en selecteer **Opslaan**.



Opmerking: De Jabber voor Android-instelling hierboven gaat ervan uit dat Unity Connection gebruik maakt van LDAP-verificatie. In gevallen waarin postvakjes niet ingebouwd zijn, raadpleegt u de Cisco On-Premises Invoergids.

Map configureren

Jabber voor Android is afhankelijk van telefoongidsservices voor het oplossen van zakelijke contacten. Jabber kan directory-resolutie uitvoeren via Light Directory Access Protocol (LDAP) of CUCM User Data Services (UDS). Raadpleeg de onderstaande secties voor informatie over de configuratie van LDAP- of UDS-directory services voor Jabber voor Android.

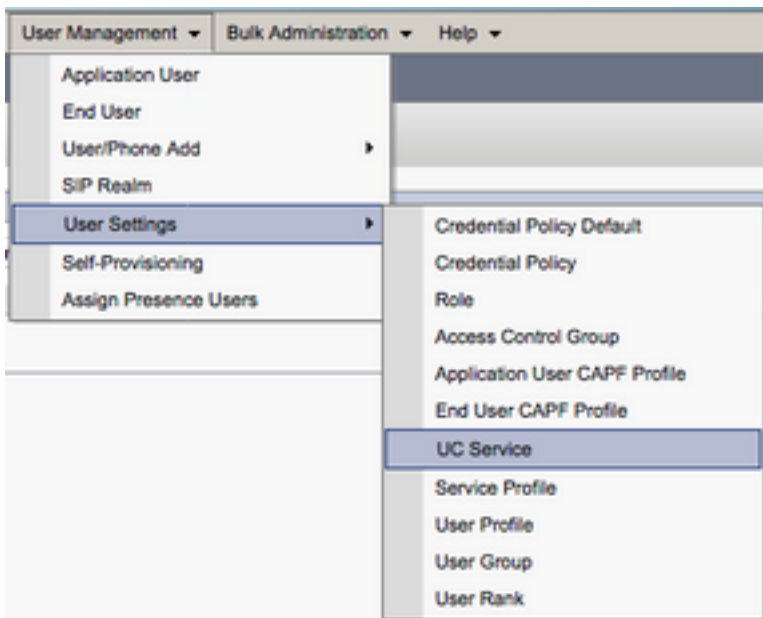
LDAP-adresservices

Jabber voor Android ondersteunt drie bekende LDAP-telefoongids services, zoals hieronder te zien is:

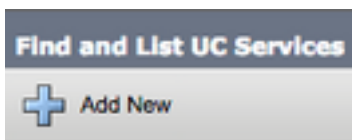
- Domain Services
- OpenLDAP
- Active Directory Light Directory Service (AD LDS)

Deze gids zal de stappen leveren om Jabber te configureren voor Android 12.1 of hoger om te integreren met Active Directory Domain Services, omdat dit een gebruikelijke integratie is.

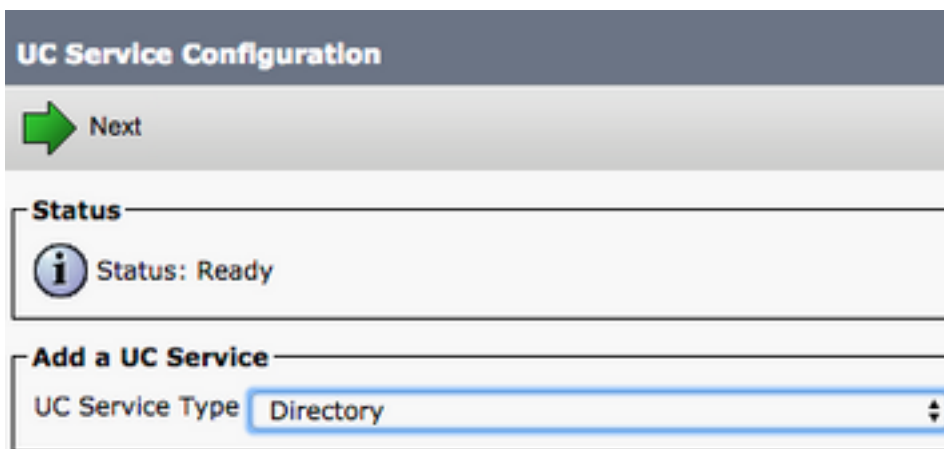
Start door in te loggen op de webpagina van het CUCM-beheer en door te navigeren naar **Gebruikersbeheer > Gebruiksinstellingen > UCM-service**.



Selecteer eenmaal op de pagina **UC Services** op zoeken en **Lijst toevoegen Nieuw**.



Selecteer de **map** uit de vervolgkeuzelijst **UCS Service type** en selecteer **Volgende**.



U wordt dan met de pagina **UC Service Configuration** gepresenteerd. Selecteer **Map uitgebreid** in de vervolgkeuzelijst **Producttype**. U dient ook een **Naam** voor de Directory UCS te configureren evenals de **IP, Hostname of Full Qualified Domain Name (FQDN)** van de directory server.

Standaard zal het **verbindingstype** worden ingesteld op **Global Catalog** waarbij ervan wordt uitgegaan dat een Microsoft Domain Controller als adresbron wordt gebruikt. Als er een Global Catalog Server is in gebruik moet het **Port** nummer in de configuratie worden ingesteld op **3268**. Cisco adviseert het gebruik van een Global Catalog server als een directory resource, omdat het efficiëntere resoluties van vragen bevat.

Tip: In gevallen waarin u geen domeincontroller voor Microsoft Active Directory Domain Services gebruikt, dient de Directory UC Service **Port** op **389 Connection Type** te zijn ingesteld op **Ldap**.

UC Service Information

UC Service Type: **Directory**

Product Type*

Name*

Description

Host Name/IP Address*

Port

Protocol

[Connection Type](#)*

[Use Secure Connection](#)

[Use Wildcards](#)

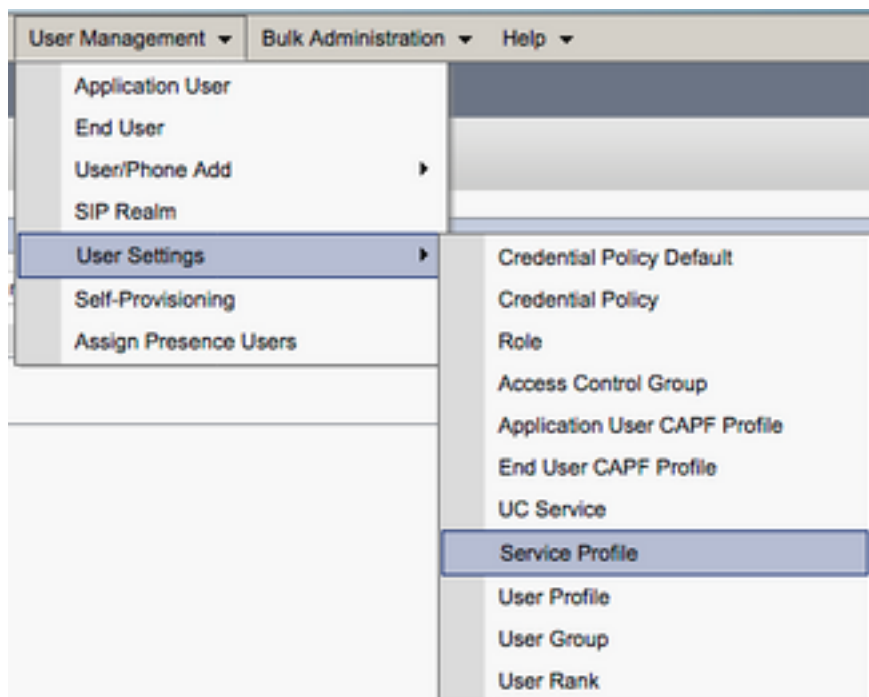
[Disable Secondary Number Lookups](#)

[Uri Prefix](#)

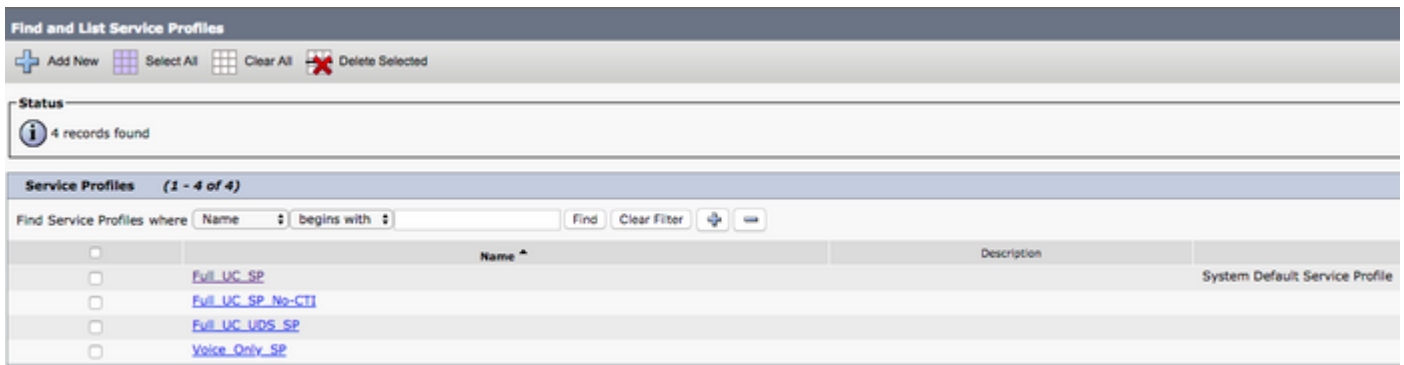
[Phone Number Masks](#)

Opmerking: maximaal drie UC-services van mappen kunnen worden toegewezen aan een UC-serviceprofiel.

Nu de UC-service(s) van de map is (zijn) gedefinieerd, toewijzen we ze aan het serviceprofiel. Start door te navigeren naar **Gebruikersbeheer > Gebruikersinstellingen > Serviceprofiel**.



Selecteer in het menu **Zoeken en Aangepaste Service Profiles** naar en selecteer het serviceprofiel dat door uw Jabber voor Android-gebruikers wordt gebruikt of maak een nieuw serviceprofiel door **Add New** te selecteren.



Draai eenmaal in de pagina **Service Profile Configuration** naar het **Directory Profile-profiel** en wijs de Directory UC Service(s) aan het Service-profiel toe. U moet ook de zoekbasis voor de actieve map definiëren. Dit moet de organisatie-eenheid of -map zijn waar uw zakelijke gebruikers zich bevinden.

Tijdens het configureren van het gedeelte **van het profiel** van de **map** zult u ook een methode voor directory-verificatie moeten configureren. Controleer het aanvinkvakje in de buurt van de **"Use Logged On User Credential"** om anonieme vragen te voorkomen en Jabber te dwingen zich te authenticeren met de referenties die tijdens het loggen van Jabber zijn ingevoerd. Als AanAan Gebruiker Gebruiker Gebruiker Gebruiker zonder te controleren geen anonieme toegang de folder server. Anonieme toegang tot een directory wordt niet aanbevolen door Cisco.

Nadat u het configureren van het geselecteerde **Directory Profile** hebt uitgevoerd, selecteert u **Save**.

Opmerking: Als u CUCM 10.X - 11.5.X gebruikt, bevat het gedeelte Map Profile van het Service Profile ook gebruikersnaam- en wachtwoordvelden die het mogelijk maken om een vooraanstaande naam te gebruiken als de gebruiker ID die is geautoriseerd om vragen op de LDAP-server uit te voeren. In CUCM 12.X als u één gebruikersid voor authenticatie voor telefoongids services wilt gebruiken, moet u de parameters ConnectionUser en ConnectionPassword in jabber-fig.xml gebruiken.

Directory Profile

Primary

Secondary

Tertiary

[Use UDS for Contact Resolution](#)

[Use Logged On User Credential](#)

[Search Base 1](#)

[Search Base 2](#)

[Search Base 3](#)

[Recursive Search on All Search Bases](#)

[Search Timeout \(seconds\)*](#)

[Base Filter \(Only used for Advance Directory\)](#)

[Predictive Search Filter \(Only used for Advance Directory\)](#)

[Allow Jabber to Search and Add Security Groups](#)

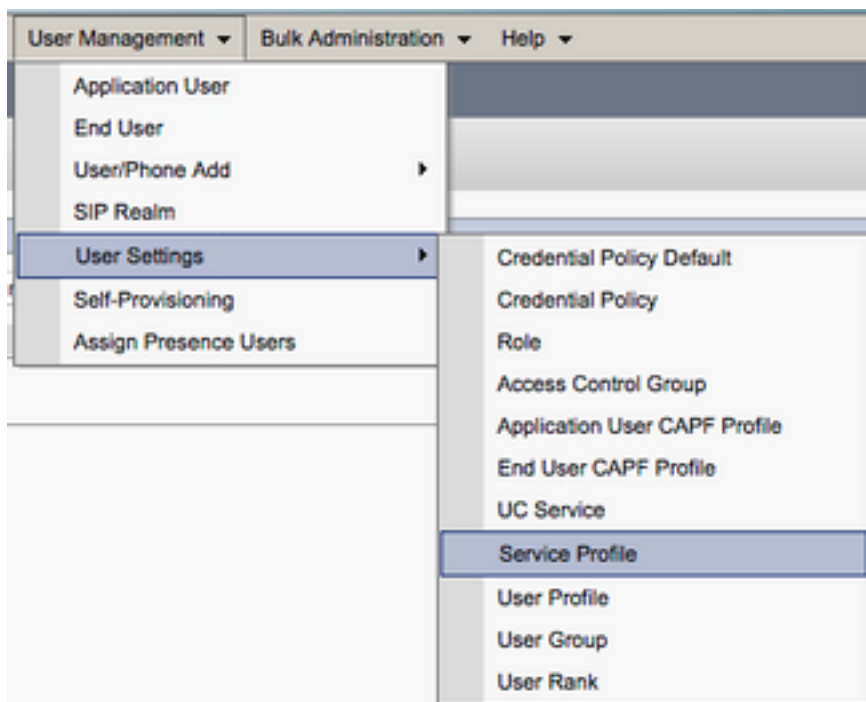
Waarschuwing: Cisco Jabber vraagt contactbron met behulp van verschillende eigenschappen, niet al deze eigenschappen zijn standaard geïndexeerd. Om efficiënte

zoekopdrachten te garanderen, moeten de eigenschappen die door Cisco Jabber worden gebruikt, op de directory server geïndexeerd zijn. Raadpleeg voor meer informatie het gedeelte LDAP Voorwaarden van de Jabber Planning Guide.

UDS-adresservices

CUCM User Data Services (UDS) biedt een API voor contactbronnen die door Jabber via de mobiele en externe toegang van Cisco expressway voor de contactresolutie kan worden gebruikt en is een optionele contactservice voor klanten op het bedrijfsnetwerk. De UDS-contactbron gebruikt de Unified CM-informatie voor eindgebruikerstalen om een adresresolutie te bieden.

Start door te loggen op de webpagina van het CUCM-beheer en door te navigeren naar **gebruikersbeheer > gebruikersinstellingen > Serviceprofiel**.



Selecteer in het menu **Zoeken en Aangepaste Service Profiles** naar en selecteer het serviceprofiel dat door uw Jabber voor Android-gebruikers wordt gebruikt of maak een nieuw serviceprofiel door **Add New** te selecteren.

Find and List Service Profiles

+ Add New Select All Clear All Delete Selected

Status
 4 records found

Service Profiles (1 - 4 of 4)

Find Service Profiles where Name begins with Find Clear Filter

	Name ^	Description
<input type="checkbox"/>	Full_UC_SP	System Default Service Profile
<input type="checkbox"/>	Full_UC_SP_No-CTI	
<input type="checkbox"/>	Full_UC_UDS_SP	
<input type="checkbox"/>	Voice_Only_SP	

Enmaal in de pagina **Serviceprofiel** scrollen naar beneden **Map Het gedeelte van het profiel en controle van het aankruisvakje Gebruik UDS voor contactresolutie en selecteer Opslaan.**

Directory Profile

Primary <None>
 Secondary <None>
 Tertiary <None>

[Use UDS for Contact Resolution](#)
 [Use Logged On User Credential](#)

[Search Base 1](#)
[Search Base 2](#)
[Search Base 3](#)

[Recursive Search on All Search Bases](#)
[Search Timeout \(seconds\)*](#)
[Base Filter \(Only used for Advance Directory\)](#)
[Predictive Search Filter \(Only used for Advance Directory\)](#)

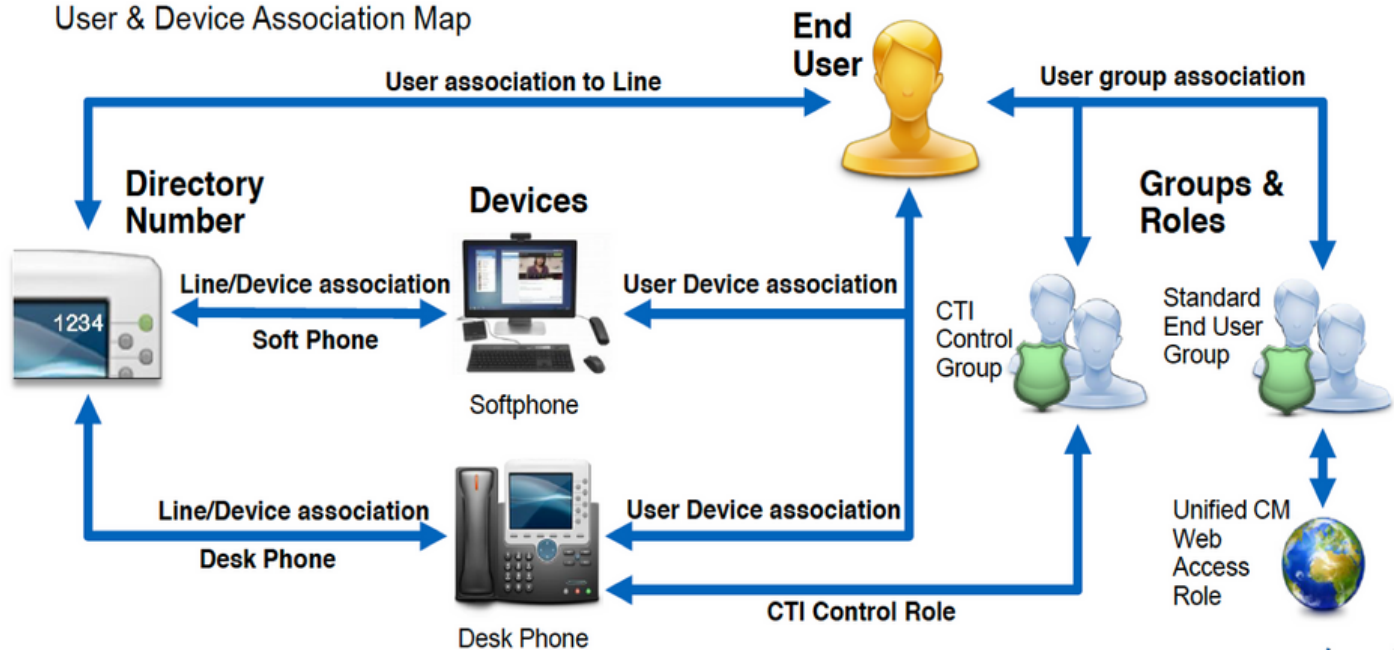
[Allow Jabber to Search and Add Security Groups](#)

Als UDS op het serviceprofiel is ingeschakeld, zal Jabber voor Android tijdens het Jabber-logproces automatisch de CUCM UDS-servers detecteren.

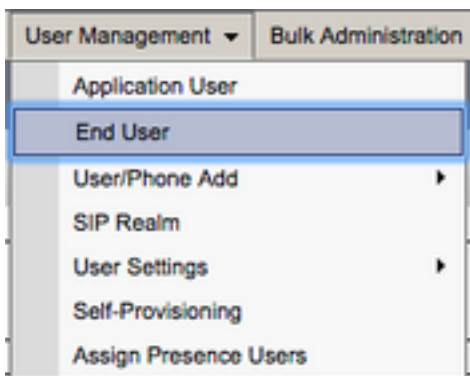
CUCM-eindgebruikers configureren

De end-user configuratie van CUCM is een cruciale stap in de implementatie van Jabber voor Android, omdat veel Jabber-functies afhankelijk zijn van deze configuratie. In het onderstaande beeld worden alle Jabber-configuraties weergegeven die afhankelijk zijn van de CUCM-eindgebruikersconfiguratie.

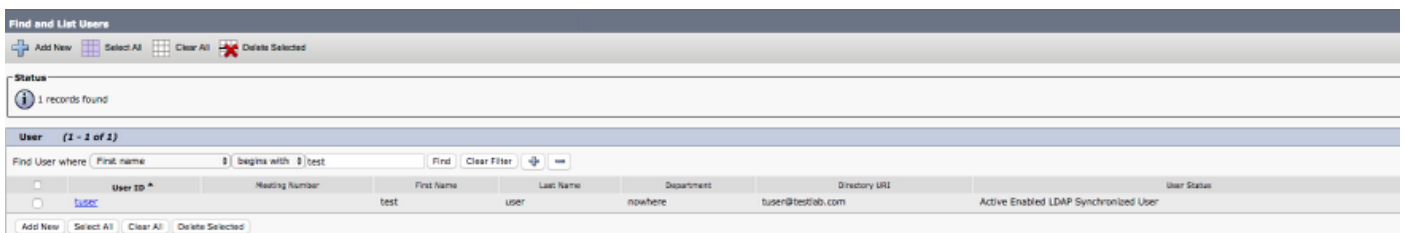
User & Device Association Map



U kunt Jabber voor Android CUCM configureren als eindgebruiker start door te loggen op de webpagina van CUCM-beheer en door te navigeren naar **gebruikersbeheer > Eindgebruiker**.



Via het menu **Gebruikers** zoeken en selecteren het menu **Gebruikers** van **Find en LAN** selecteert u de eindgebruiker die u wilt configureren voor Jabber voor Android.



Nadat u op de webpagina **Eindgebruiker** Configuration naar het gedeelte **Service Settings** is verwezen, kunt u de eindgebruiker de services toewijzen die u wilt gebruiken. Om een gebruiker in staat te stellen om voor Android in te loggen, moet u de dienst **Home** Cluster inschakelen door het aanvinkvakje naast de servicenaam te controleren.

Als uw eindgebruikers Jabber voor Android zullen gebruiken voor onmiddellijke boodschap, zult u hun eindgebruiker voor de service moeten inschakelen door het aanvinkvakje naast het veld **Enable User voor Unified IM and Presence** te controleren.

Vervolgens wilt u een serviceprofiel toewijzen door een serviceprofiel te selecteren uit de vervolgkeuzelijst **UC Service Profile**. Het serviceprofiel wordt gebruikt om de Jabber-client te voorzien van een CUCM UC-serviceconconfiguratie. .

Opmerking: Als u geen serviceprofiel aan de CUCM-eindgebruiker toevoegt, dan gebruikt de gebruiker automatisch het serviceprofiel dat is ingesteld als het systeemstandaardserviceprofiel.

Vervolgens gaat u naar het gedeelte **Apparaatinformatie**. Hier kunt u de door CUCM gecontroleerde apparaten beheren. Wijs de gebruiker hun softphone (BOT) toe. CUCM biedt deze lijst met apparaten aan Jabber voor Android tijdens het inloggen van Jabber.

U kunt een apparaat aan een gebruiker toewijzen door de knop **Apparaatassociatie** te selecteren. U wordt dan voorgesteld in het menu **Gebruikershandleiding**. Vanaf hier kunt u naar de CUCM-apparaten zoeken. Wanneer u een apparaat vindt, plaatst u een vinkvakje naast het apparaat en selecteert u **Geselecteerde wijzigingen opslaan**.

scrollen nu naar beneden naar het gedeelte **Directory Number Association** en selecteer de primaire extensie van CUCM-eindgebruikers vanuit de vervolgkeuzelijst **Primaire extensie**.

Klik vervolgens op het **gedeelte Informatie over toegangsrechten**. Hier toewijzen we de permissies die Jabber nodig heeft voor Android.

De onderstaande tabel (Tabel 1.1) geeft alle vereiste rollen, hun privileges en de reden waarom Jabber de toegewezen rol nodig heeft, weer.

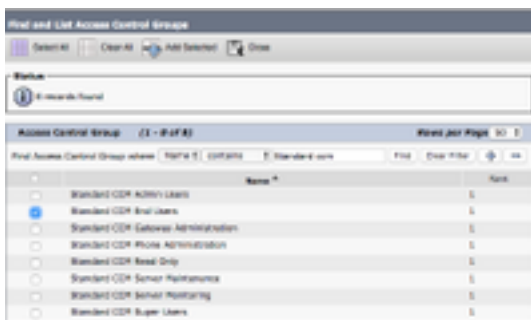
Tabel 1.1

Roles	Privileges/resources	Gebruik van Jabber-rol
Standaard CCM-eindgebruikers	verleent een inlogrecht van de eindgebruiker aan de Cisco Unified CM-gebruikersopties.	Jabber SOA verificatie

Als u een toegangsgroep aan de eindgebruiker van CUCM wilt toewijzen, selecteert u de knop **Toevoegen aan toegangsgroep**.



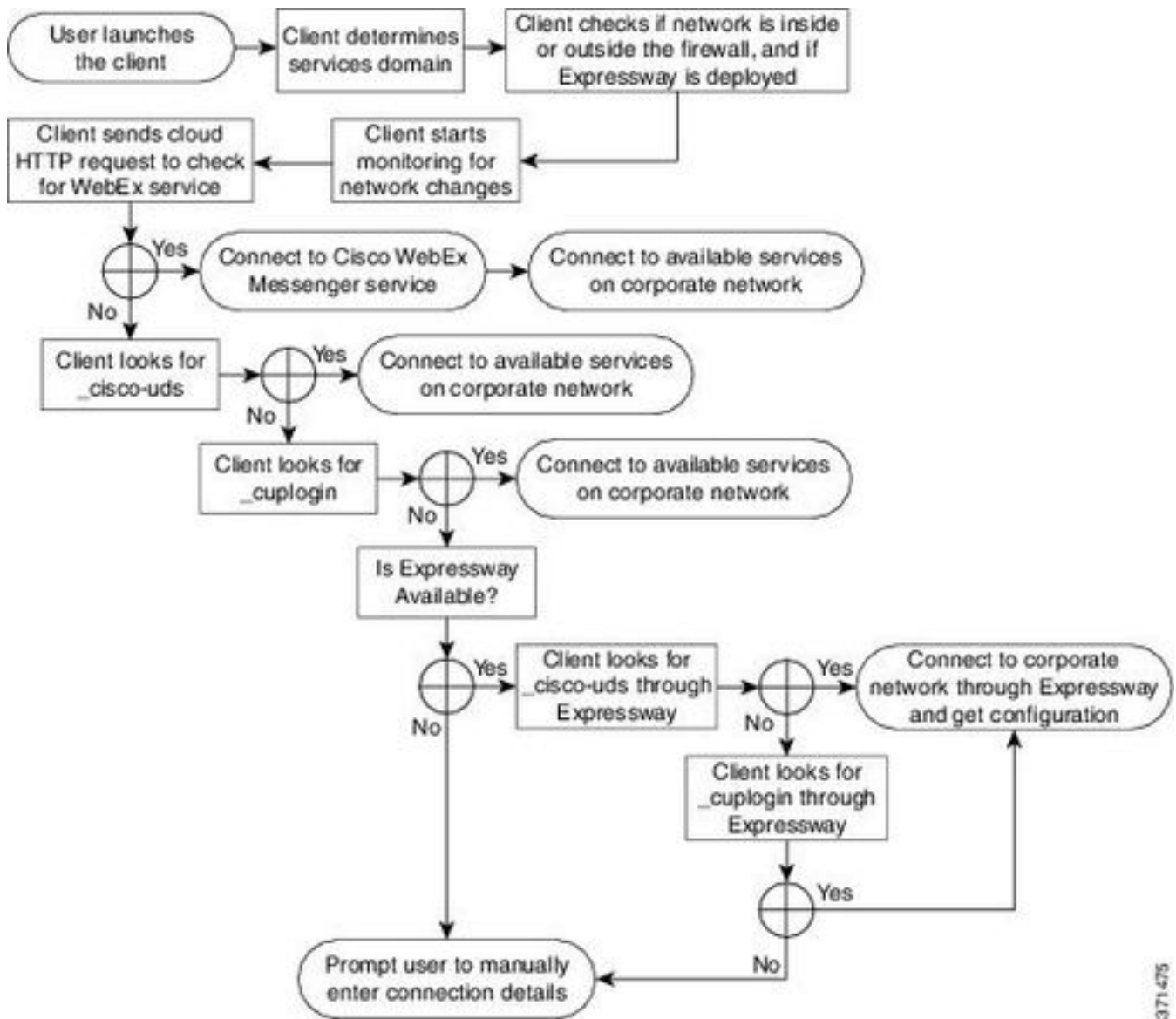
Zoek vervolgens naar de groep toegangsgroep die u wilt toevoegen en selecteer het selectietekentje in de buurt van de naam van de toegangsgroepen. Selecteer na voltooiing de knop **Geselecteerde toevoegen**.



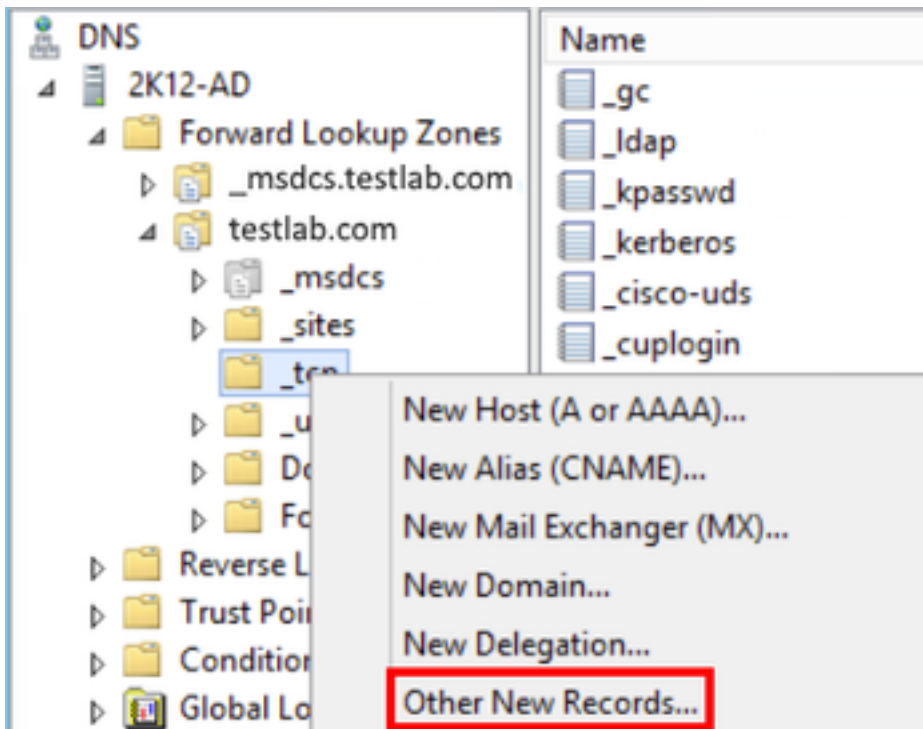
Service-detectie

Om de client van Cisco Jabber in staat te zijn om in te loggen moet u eerst op de hoogte zijn van de services (CUCM, IM&P of Expressway) die u zal gebruiken voor verificatie en configuratie ophalen. Cisco raadt aan automatische servicedetectie te configureren met behulp van DNS-records (Domain Name System) voor servicelocatie (SRV), aangezien dit een naadloze gebruikerservaring en een eenvoudig beheer biedt.

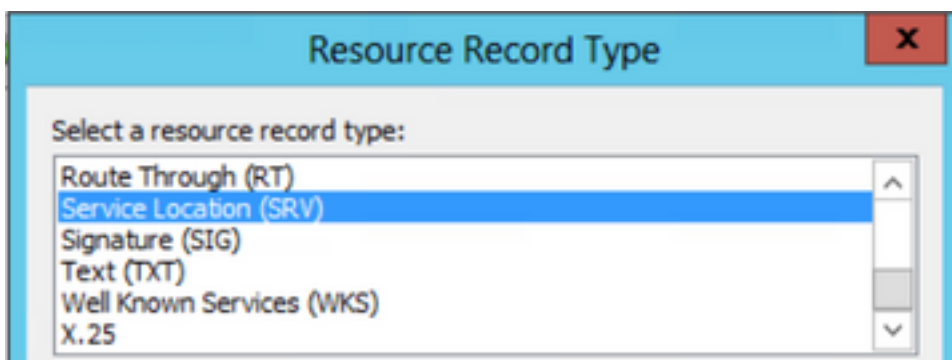
De onderstaande afbeelding is een grafische weergave van het proces voor het automatisch detecteren van de Jabber-service.



Als u DNS SRV-record aan Microsoft DNS Manager wilt toevoegen, navigeer dan naar uw domein en vergroot u de boom. Klik met de rechtermuisknop op de map `_tcp` en selecteer **Overige nieuwe records...**



Wanneer dit wordt weergegeven in het venster **Resource Record**, markeert u de **servicelocatie (SRV)** en vervolgens selecteert u **Record maken...**



Daarna wordt u voorgesteld in het venster "New Resource Record". Hier vormt u een SRV-record voor elk van de CUCM-servers die zullen worden gebruikt voor de raadpleging van Jabbers voor de initiële UDS-home cluster.

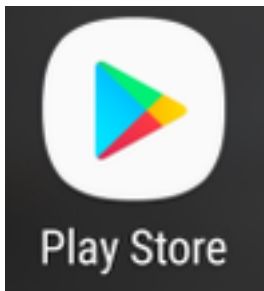
Hieronder staat een configuratievoorbeeld voor de `_cisco-uds` SRV record. In dit voorbeeld lost het `_cisco-uds` record op tot drie CUCM-knooppunten binnen een CUCM-cluster.

```

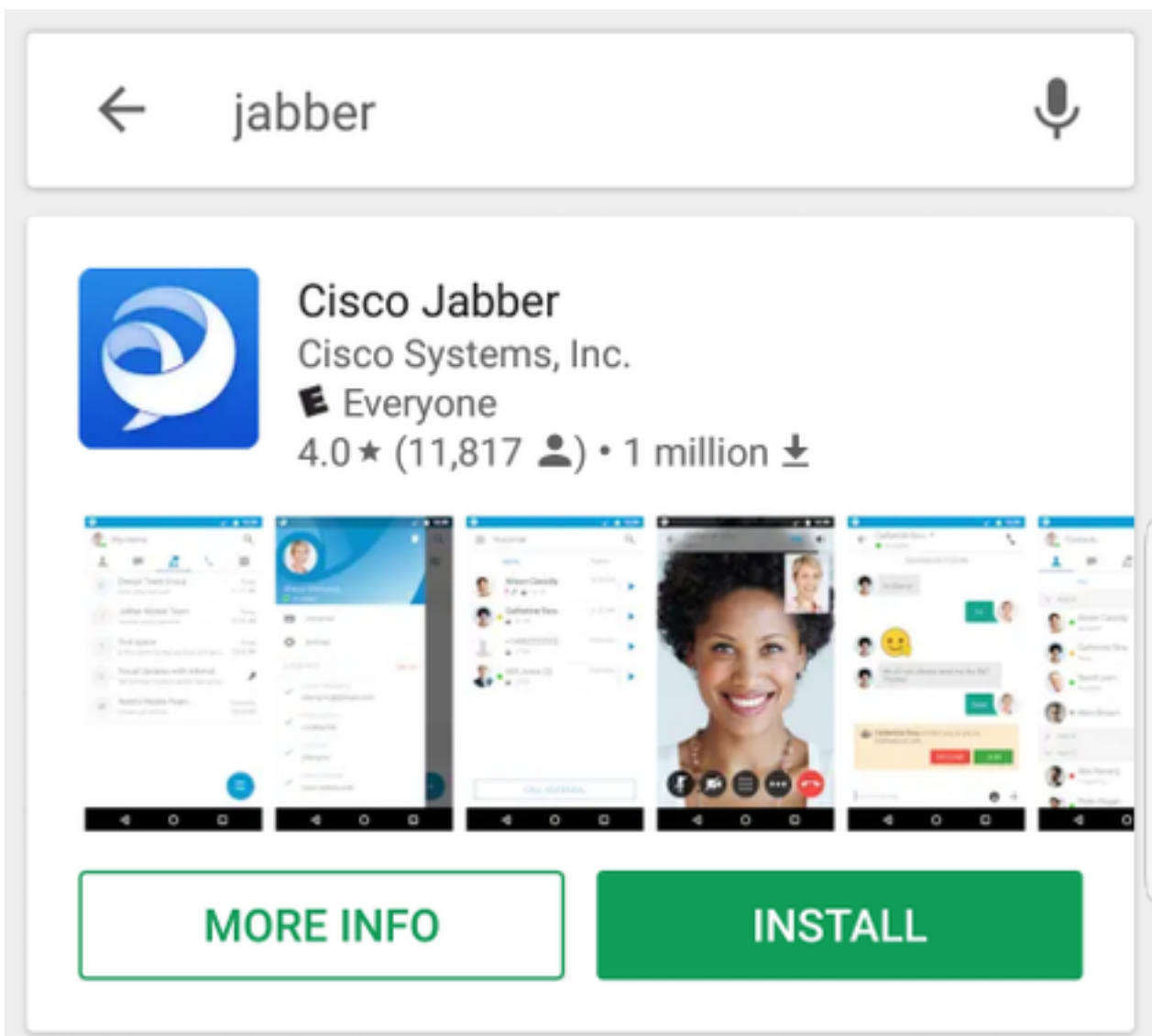
_cisco-uds._tcp.testlab.com      SRV service location:
    priority      = 6
    weight        = 30
    port          = 8443
    svr hostname  = cucm3.testlab.com
_cisco-uds._tcp.testlab.com      SRV service location:
    priority      = 2
    weight        = 20
    port          = 8443
    svr hostname  = cucm2.testlab.com
_cisco-uds._tcp.testlab.com      SRV service location:
    priority      = 1
    weight        = 5
    port          = 8443
    svr hostname  = cucm1.testlab.com
  
```

Cisco Jabber downloaden en installeren

Begin met het openen van de Android **Play Store** op het Android-apparaat.



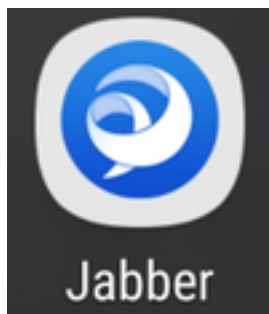
Ooit in de **Play Store**-toepassing zoekt u **Jabber** in de zoekbalk voor afspelen. Nadat u de **Cisco Jabber**-toepassing hebt gevonden, selecteert u gewoon de toepassing en kiest u de optie om te **INSTALL**.



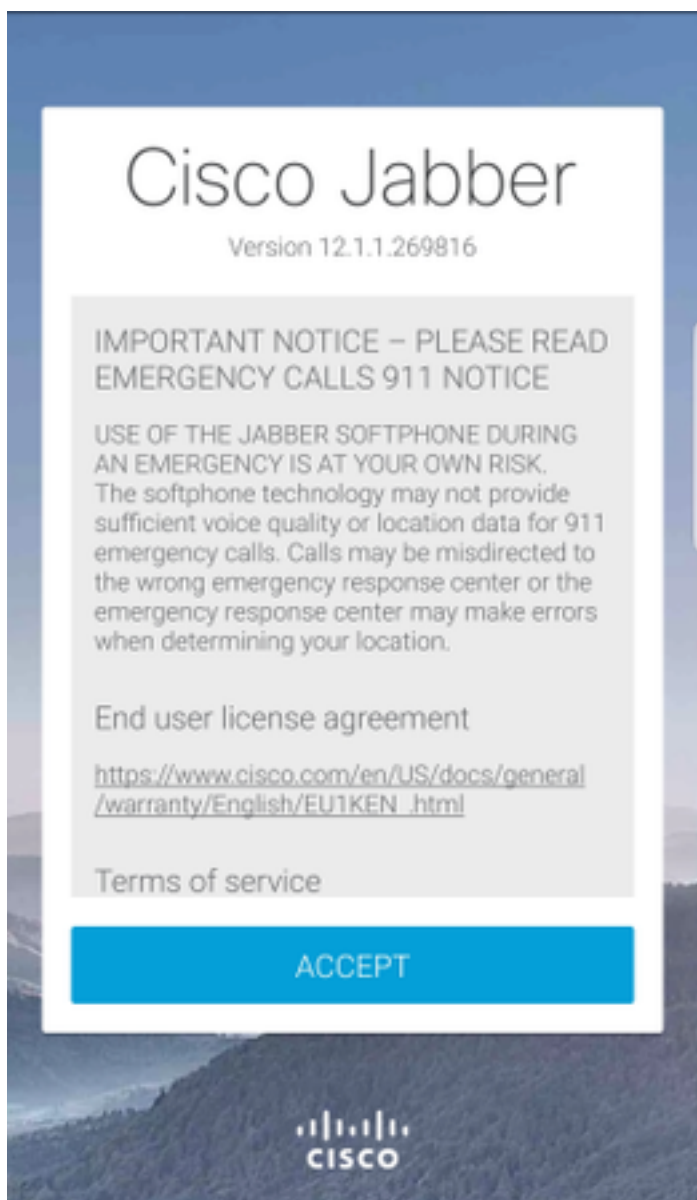
Inloggen op Jabber

Om een eerste inlognaam voor Jabber voor Android uit te voeren, start u met de Cisco Jabber-

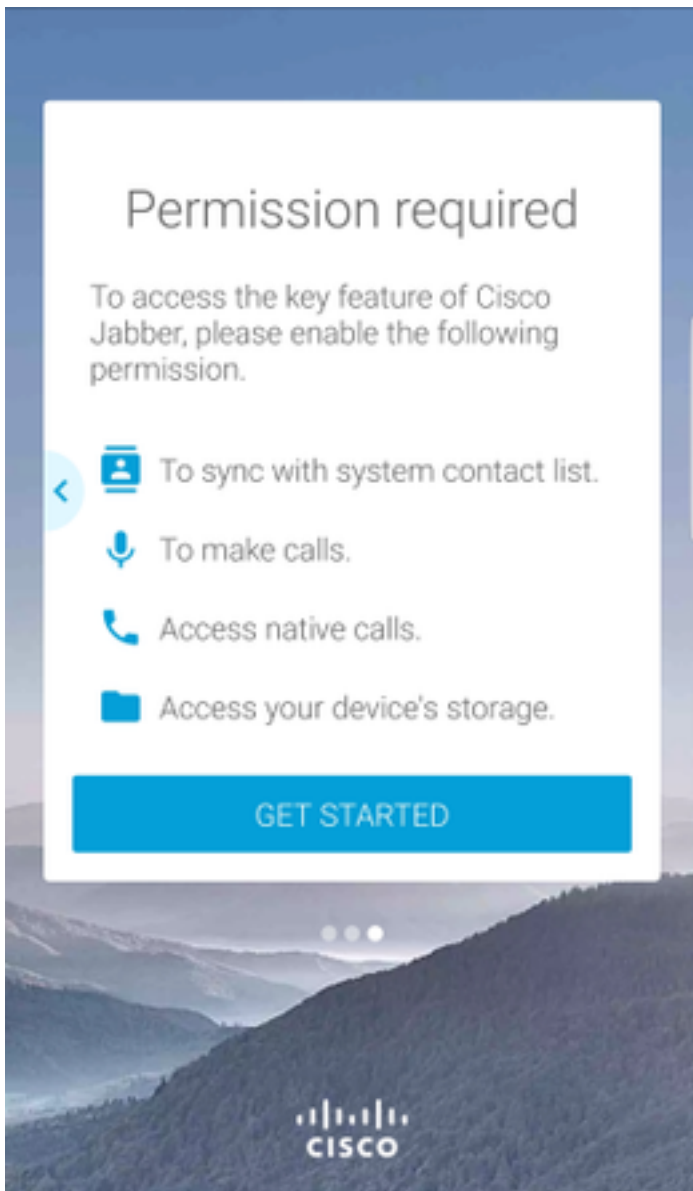
toepassing op het Android-apparaat en de lancering ervan.



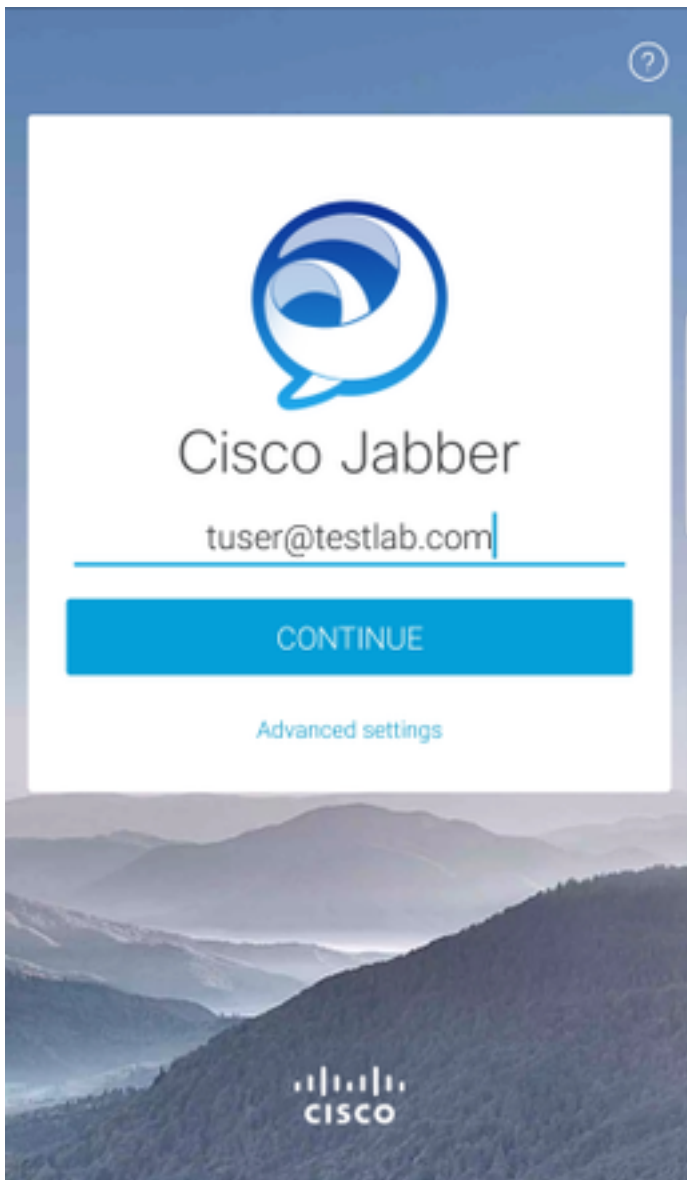
Zodra de Jabber voor Android is gestart, wordt u bij de **Gebruiksrechtovereenkomst** voorgesteld. Lees de mededelingen en de gebruiksvoorwaarden door. Als u wilt doorgaan, selecteert u **Aanvaarden**.



Jabber zal vervolgens om toestemming vragen om te integreren met de native telefoontjes, contacten en opslagfuncties van de Android-telefoon. Als dit acceptabel is en u wilt doorgaan met Jabber loggeIn selecteert u **BEGINNEN**.



Daarna wordt in de Jabber-toepassing het inlogscherm voor de Service discovery weergegeven. Hier geeft u de gebruikersnaam voor Jabber en het domein aan dat gebruikt zal worden voor een serviceontdekking (voorbeeld. tuser@testlab.com). Ga als volgt te werk met de inlogknop en selecteer de knop **DOORGAAN**.



Nadat de servicedetectie is voltooid, wordt u gevraagd de aanmeldingsgegevens voor het Jabber-logbestand te verstrekken. Geef een geldige gebruikersnaam en wachtwoord voor Jabber op en selecteer **Invoegen**.



Sign in

Enter your username and password for CUCM IM and Presence or Phone Service.

tuser

SIGN IN

