

Configuratie van de wizard op WAP121 en WAP321 access points

Doel

De wizard Instellen is een ingebouwde functie die wordt gebruikt om de eerste configuratie van het WAP-apparaat te verbeteren. De wizard maakt het heel eenvoudig om instellingen te configureren. Het stapsgewijze proces van de wizard geeft u in de configuratie alle basisinstellingen weer die u nodig hebt om het WAP-apparaat te kunnen uitvoeren.

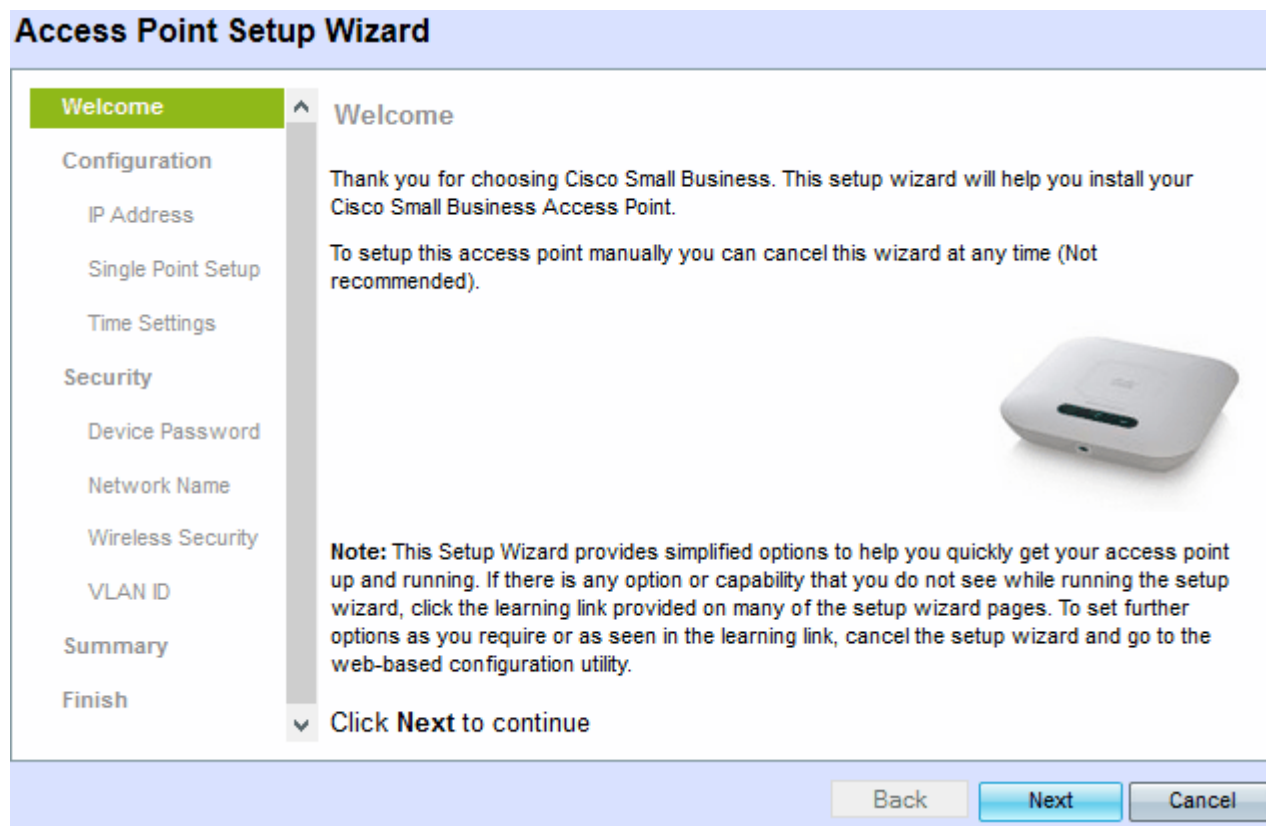
Dit artikel legt uit hoe u WAP121 en WAP321 apparaat met de Wizard Setup kunt configureren.

Toepasselijke apparaten | Versie firmware

- WAP121 | 1.0.3.4 ([laatste download](#))
- WAP321 | 1.0.3.4 ([laatste download](#))

Wizard Instellen

Stap 1. Meld u aan bij het hulpprogramma Access Point Configuration en kies de **wizard Setup uitvoeren**. Het *Wizard Access Point Setup* verschijnt:



Stap 2. Klik op **Volgende** om verder te gaan Het venster *Configure device - IP Address* verschijnt.

Access Point Setup Wizard

Welcome

Configuration

IP Address

Single Point Setup

Time Settings

Security

Device Password

Network Name

Wireless Security

VLAN ID

Summary

Finish

Configure Device - IP Address

Select either Dynamic or Static IP address for your device.

Dynamic IP Address (DHCP) (Recommended)

Static IP Address

Static IP Address: . . .

Subnet Mask: . . .

Default Gateway: . . .

DNS: . . .

Secondary DNS (optional): . . .

[? Learn more about the different connection types](#)

Click **Next** to continue

Back Next Cancel

Stap 3. Klik op het keuzerondje dat overeenkomt met de methode die u wilt gebruiken om het IP-adres van de WAP te bepalen.

- Dynamisch IP-adres (DHCP) (Aanbevolen) - Het IP-adres van de WAP wordt toegewezen door een DHCP-server.
- Statisch IP-adres - Hiermee kunt u een vast (statisch) IP-adres voor WAP maken. Een statisch IP-adres verandert niet.

Opmerking: Als op Dynamisch IP-adres is gedrukt, slaat u de optie Stap 9 over.

Access Point Setup Wizard

Welcome

Configuration

IP Address

Single Point Setup

Time Settings

Security

Device Password

Network Name

Wireless Security

VLAN ID

Summary

Finish

Configure Device - IP Address

Select either Dynamic or Static IP address for your device.

Dynamic IP Address (DHCP) (Recommended)

Static IP Address

Static IP Address: . . .

Subnet Mask: . . .

Default Gateway: . . .

DNS: . . .

Secondary DNS (optional): . . .

[? Learn more about the different connection types](#)

Click **Next** to continue

Back
Next
Cancel

Stap 4. Voer het IP-adres van de WAP in het veld Statisch IP-adres in. Dit IP-adres is gemaakt door u en mag niet door een ander apparaat in het netwerk worden gebruikt.

Stap 5. Voer het subnetmasker van het IP-adres in het veld Subnetmasker in.

Stap 6. Voer het IP-adres in van de standaardgateway voor de WAP in het veld Standaardgateway. De standaardgateway is gewoonlijk het privé IP adres dat aan uw router wordt toegewezen.

Stap 7. (Optioneel) Als u toegang wilt hebben tot webpagina's buiten uw netwerk en u het IP-adres van het primaire domeinnaamsysteem (DNS) in het DNS-veld wilt invoeren, moet het IP-adres van de DNS-server door uw Internet Service provider (ISP) worden gegeven.

Stap 8. (optioneel) Voer in het secundaire DNS-veld het IP-adres van de secundaire DNS in.

Stap 9. Klik op **Volgende**. De *Single Point Setup — Stel een Cluster* venster in.

Access Point Setup Wizard

Welcome

Configuration

✓ IP Address

Single Point Setup

Time Settings

Security

Device Password

Network Name

Wireless Security

VLAN ID

Summary

Finish

Single Point Setup -- Set A Cluster

A cluster provides a single point of administration and lets you view, deploy, configure, and secure the wireless network as a single entity, rather than as a series of separate wireless devices.

Create a New Cluster
Recommended for a new deployment environment.

New Cluster Name:

AP Location:

Join an Existing Cluster
Recommended for adding new wireless access points to the existing deployment environment.

Existing Cluster Name:

AP Location:

Do not Enable Single Point Setup
Recommended for single device deployments or if you prefer to configure each device individually.

Click **Next** to continue

Back Next Cancel

Stap 10. Klik op het gewenste keuzerondje dat u wilt gebruiken. De opties zijn:

- Maak een nieuw cluster - gebruikt om een nieuw cluster te maken om het draadloze netwerk als één enkele entiteit te beveiligen.
 - Nieuwe clusternaam - Voer de naam van het cluster in het veld Nieuwe clusternaam in.
 - AP Locatie - Voer de locatie van de AP in het veld AP Locatie in.
- Doe mee aan een bestaande cluster - gebruikt om een nieuw apparaat aan een bestaand cluster toe te voegen.
 - Bestaande clusternaam - Voer de naam in van het cluster dat al in het veld Bestaande clusternaam is gemaakt.
 - AP Locatie - Voer de locatie van de AP in het veld AP Locatie in.
- Schakel Single Point Setup niet in - dit wordt gebruikt om de instellingen van het cluster uit te schakelen en alle apparaten afzonderlijk te configureren.

Stap 1. Klik op **Volgende** om verder te gaan Het venster *voor het configureren van apparaat - ingestelde systeemdatum en -tijd* verschijnt.

Access Point Setup Wizard

Welcome

Configuration

- ✓ IP Address
- ✓ Single Point Setup
- Time Settings**

Security

- Device Password
- Network Name
- Wireless Security
- VLAN ID

Summary

Finish

Configure Device - Set System Date And Time

Enter the time zone, date and time.

Time Zone:

Set System Time: Network Time Protocol (NTP)
 Manually

NTP Server:

[? Learn more about time settings](#)

Click **Next** to continue

Stap 12. Kies een tijdzone in de vervolgkeuzelijst Tijd Zone.

Stap 13. Klik op de radioknop die overeenkomt met de methode die u wilt gebruiken om de tijd van de WAP in te stellen.

- Network Time Protocol (NTP) - WAP krijgt de tijd vanaf een NTP-server.
- handmatig - De tijd wordt handmatig in de WAP-modus ingevoerd.

Opmerking: Als u handmatig op deze knop klikt, slaat u over naar Stap 15.

Stap 14. Voer de domeinnaam van de NTP-server in die de datum en de tijd in het veld NTP-server geeft.

Access Point Setup Wizard

Welcome

Configuration

- ✓ IP Address
- ✓ Single Point Setup
- Time Settings**

Security

- Device Password
- Network Name
- Wireless Security
- VLAN ID

Summary

Finish

Configure Device - Set System Date And Time

Enter the time zone, date and time.

Time Zone:

Set System Time: Network Time Protocol (NTP)
 Manually

System Date:

System Time: :

[? Learn more about time settings](#)

Click **Next** to continue

Stap 15. Als u handmatig wordt geselecteerd, kiest u in de vervolgkeuzelijsten Systeemdatum respectievelijk de maand, de dag en het jaar.

Stap 16. Als u handmatig wordt geselecteerd, kiest u respectievelijk het uur en de minuten uit de vervolgkeuzelijsten Systeemtijd.

Stap 17. Klik op **Volgende**. Het venster *Beveiliging inschakelen - Wachtwoord instellen* verschijnt.

Access Point Setup Wizard

Welcome

Configuration

- ✓ IP Address
- ✓ Single Point Setup
- ✓ Time Settings
- Security**

Device Password

- Network Name
- Wireless Security
- VLAN ID

Summary

Finish

Enable Security - Set Password

The administrative password protects your access point from unauthorized access. For security reasons, you should change the access point password from its default settings. Please write this password down for future reference.

Enter a new device password:

New password needs at least 8 characters composed of lower and upper case letters as well as numbers/symbols by default.

New Password:

Confirm Password:

Password Strength Meter: Below Minimum

Password Complexity: Enable

[? Learn more about passwords](#)

Click **Next** to continue

Stap 18. Voer een nieuw wachtwoord in dat nodig is voor administratieve toegang in het veld

Nieuw wachtwoord.

Stap 19. Voer hetzelfde wachtwoord opnieuw in het veld Wachtwoord bevestigen.

Het veld Wachtwoordsterkte geeft verticale balken weer die wijzigen terwijl u het wachtwoord invoert. De beschikbare opties zijn:

- Rood - Aan het minimale wachtwoord is niet voldaan.
- Oranje - Aan de minimum wachtwoordcomplexiteit is voldaan, maar de sterkte van het wachtwoord is zwak.
- Groen - Aan het minimum wachtwoord complexiteit is voldaan, en de sterkte van het wachtwoord is sterk.

Stap 20. (Optioneel) Controleer het vakje **Enable** in om de complexiteit van het wachtwoord te activeren. Dit vereist dat het wachtwoord minimaal 8 tekens lang is en bestaat uit kleine en hoofdletters en nummer/symbolen.

Stap 21. Klik op **Next** om verder te gaan. Het venster *Beveiliging inschakelen - Geef uw draadloze netwerk een naam*.

The screenshot shows the 'Access Point Setup Wizard' interface. On the left is a navigation pane with the following items: Welcome, Configuration (with sub-items: IP Address, Single Point Setup, Time Settings), Security (with sub-item: Device Password), **Network Name** (highlighted), Wireless Security, VLAN ID, Summary, and Finish. The main content area is titled 'Enable Security - Name Your Wireless Network'. It contains the text: 'The name of your wireless network, known as an SSID, identifies your network so that wireless devices can find it.' Below this is the instruction 'Enter a name for your wireless network:' followed by a text input field labeled 'Network Name (SSID):' containing the text 'networkname'. A note below the field says 'For example: MyNetwork'. There is a link with a question mark icon: '? Learn more about network names'. At the bottom of the main area, it says 'Click **Next** to continue'. At the bottom right of the wizard are three buttons: 'Back', 'Next' (highlighted in blue), and 'Cancel'.

Stap 2. Voer de Service Set-id (SSID) van het draadloze netwerk in het veld Netwerknnaam (SSID) in. SSID is de naam van het draadloze lokale netwerk.

Stap 23. Klik op **Volgende**. Het venster *Beveiliging inschakelen - Beveiligt uw draadloze netwerk*.

Access Point Setup Wizard

Welcome

Configuration

- ✓ IP Address
- ✓ Single Point Setup
- ✓ Time Settings

Security

- ✓ Device Password
- ✓ Network Name
- Wireless Security
- VLAN ID

Summary

Finish

Enable Security - Secure Your Wireless Network

Select your network security strength.

Best Security (WPA2 Personal - AES)
Recommended for new wireless computers and devices that support this option. Older wireless devices might not support this option.

Better Security (WPA Personal - TKIP/AES)
Recommended for older wireless computers and devices that might not support WPA2.

No Security (Not recommended)

Enter a security key with 8-63 characters.

Below Minimum

Show Key as Clear Text

[? Learn more about your network security options](#)

Click **Next** to continue

Back
Next
Cancel

Stap 24. Klik op de radioknop die overeenkomt met de netwerkbeveiliging die u op uw draadloos netwerk wilt toepassen.

- **Best Security (WAP2 Persoonlijk - AES)** biedt de beste beveiliging en wordt aanbevolen als uw draadloze apparaten deze optie ondersteunen. WAP2 Mobile gebruikt Advanced Encryption Standard (AES) en een Pre-Shared Key (PSK) tussen de klanten. Het gebruikt een nieuwe encryptiesleutel voor elke sessie die het moeilijk maakt om te kraken.
- **Betere beveiliging (WAP Persoonlijk - TKIP/AES)** - Biedt beveiliging wanneer er oudere draadloze apparaten zijn die WAP2 niet ondersteunen. De Persoonlijke toepassing van Advanced Encryption Standard (AES) en Temporal Key Integrity Protocol (TKIP). Het gebruikt de standaard IEEE 802.11i Wi-Fi.
- **Geen beveiliging (niet aanbevolen)** - Een draadloos netwerk heeft geen wachtwoord nodig en is toegankelijk voor iedereen.

Opmerking: Als op geen beveiliging wordt gedrukt, slaat u de volgende stap 27 over.

Stap 25. Voer het wachtwoord voor uw netwerk in het veld Beveiligingssleutel in. Een sterkte van de ingevoerde wachtwoord is eveneens zichtbaar in het licht van de sterkte van het ingevoerde wachtwoord. Een sterker wachtwoord biedt een hoge beveiliging.

Stap 26. (Optioneel) Zie het wachtwoord zoals u typt, op de **Toon-toets** en het vakje **Tekst wissen**.

Stap 27. Klik op **Volgende**. *Beveiliging inschakelen - De VLAN-id is aan uw draadloos netwerk toegewezen.*

Access Point Setup Wizard

Welcome

Configuration

- ✓ IP Address
- ✓ Single Point Setup
- ✓ Time Settings

Security

- ✓ Device Password
- ✓ Network Name
- ✓ Wireless Security

VLAN ID

Summary

Finish

Enable Security - Assign The VLAN ID For Your Wireless Network

By default, the VLAN ID assigned to the management interface for your access point is 1, which is also the default untagged VLAN ID. If the management VLAN ID is the same as the VLAN ID assigned to your wireless network, then the wireless clients associated with this specific wireless network can administer this device. If needed, an access control list (ACL) can be created to disable administration from wireless clients.

Enter a VLAN ID for your wireless network:

VLAN ID: (Range: 1 - 4094)

[? Learn more about vlan ids](#)

Click **Next** to continue

Back Next Cancel

Stap 2. Voer de VLAN-id voor het netwerk in het veld VLAN-id in. Als het beheer VLAN hetzelfde is als het VLAN dat aan het draadloze netwerk is toegewezen, kunt u het apparaat beheren. U kunt ook toegangscontrolelijsten (ACL's) gebruiken om het beheer van draadloze clients uit te schakelen.

Stap 29. Klik op **Volgende**. De *samenvatting - Bevestig uw venster Instellingen*.

Access Point Setup Wizard

Welcome

Configuration

- ✓ IP Address
- ✓ Single Point Setup
- ✓ Time Settings

Security

- ✓ Device Password
- ✓ Network Name
- ✓ Wireless Security
- ✓ VLAN ID

Summary

Finish

Summary - Confirm Your Settings

Please review the following settings and ensure the data is correct.

Network Name (SSID):	networkname
Network Security Type:	WPA2 Personal - AES
Security Key:	*****
VLAN ID:	45

Note: The AP Radio will be enabled after clicking Submit.

Click **Submit** to enable settings on your Cisco Small Business Access Point

Back Submit Cancel

Stap 30. (Optioneel) Als u een instelling wilt bewerken die u hebt gemaakt, klikt u op **Terug**.

Stap 31. (Optioneel) Als u de Setup-wizard wilt verlaten en alle door u aangebrachte wijzigingen wilt opheffen, klikt u op **Annuleren**.

Stap 3. Controleer de netwerkinstellingen. Klik op **Inzenden** om de instellingen in de WAP-modus in te schakelen. Er verschijnt een laadbalk omdat de WAP-instellingen mogelijk maakt. Wanneer de WAP is voltooid, verschijnt het venster *Devices Setup Complete*.

The screenshot shows the 'Access Point Setup Wizard' window. On the left is a navigation pane with sections: Welcome, Configuration, Security, and Summary. Under Configuration, 'IP Address', 'Single Point Setup', and 'Time Settings' are checked. Under Security, 'Device Password', 'Network Name', 'Wireless Security', and 'VLAN ID' are checked. The 'Finish' button is highlighted in green. The main area is titled 'Device Setup Complete' and contains a green checkmark icon followed by a congratulatory message: 'Congratulations, your access point has been set up successfully. We strongly recommend that you save these settings by writing them down or by copying and pasting them into a text document. You will need these settings later when you add other wireless computers or devices to your network.' Below this is a table of settings: Cluster Name: New; Network Name (SSID): networkname; Network Security Type: WPA2 Personal - AES; Security Key: *****. To the right of the table is an image of a white wireless access point. A note below the table says: 'Note: To configure WPS, Click "Run WPS" on the Getting Started page, under Initial Setup.' At the bottom of the main area, it says 'Click **Finish** to close this wizard.' At the bottom of the window are three buttons: 'Back', 'Finish' (highlighted in blue), and 'Cancel'.

Cluster Name:	New
Network Name (SSID):	networkname
Network Security Type:	WPA2 Personal - AES
Security Key:	*****

Stap 3. Klik op **Voltooien** om de Setup-wizard te verlaten.