

# Firmware-upgrade via HTTP/HTTPS op 2000/300 Series beheerde Switches

## Doel

Firmware is het programma dat de werking en functionaliteit van de switch regelt. Upgradefirmware kan verbeterde beveiliging, nieuwe functies, bugfixes en prestaties upgrades bieden.

Het doel van dit document is om u te laten zien hoe u de firmware op de 200 en 300 Series beheerde Switches kunt upgraden met behulp van de webinterface-uploader (HTTP/HTTPS).

## Toepasselijke apparaten

- SF/SG200 Series beheerde Switches
- SF/SG 300 Series beheerde Switches

## URL voor downloaden van software

- [2000 Series beheerde Switches](#)
- [3600 Series beheerde Switches](#)

Opmerking: Zorg ervoor dat u de nieuwste firmware release downloadt.

## Upgrade/back-up firmware/taal

### Firmware-/taalbestand installeren

Stap 1. Meld u aan bij het hulpprogramma voor webconfiguratie en kies **Beheer > Bestandsbeheer > Upgrade/Backup Firmware/Taal**. De pagina *Upgrade/Backup Firmware/Taal* wordt geopend:

### Upgrade/Backup Firmware/Language

Transfer Method:  via TFTP  
 via HTTP/HTTPS

---

Save Action:  Upgrade  
 Backup

File Type:  Firmware Image  
 Boot Code  
 Language File

🌟 File Name:

Stap 2. Klik op het keuzerondje **via HTTP/HTTPS** in het veld *Transfer Method*.

### Upgrade/Backup Firmware/Language

Transfer Method:  via TFTP  
 via HTTP/HTTPS

---

Save Action:  Upgrade  
 Backup

File Type:  Firmware Image  
 Boot Code  
 Language File

🌟 File Name:

Stap 3. Klik op de radioknop **Upgrade** in het veld *Actie opslaan*.

### Upgrade/Backup Firmware/Language

Transfer Method:  via TFTP  
 via HTTP/HTTPS

---

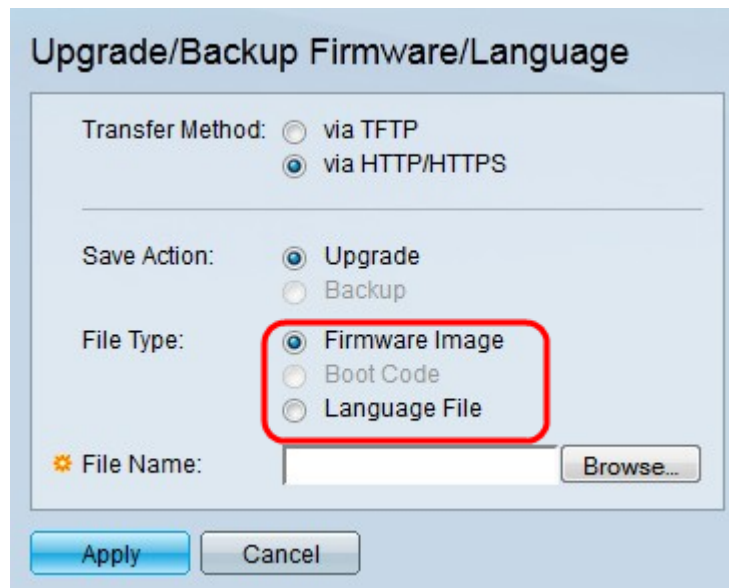
Save Action:  Upgrade  
 Backup

File Type:  Firmware Image  
 Boot Code  
 Language File

🌟 File Name:

**Opmerking:** de back-upactie is alleen toegestaan via de TFTP-overdrachtmethode.

Stap 4. Klik op het keuzerondje dat overeenkomt met het gewenste bestandstype om te upgraden in het veld *Bestandstype*.



Upgrade/Backup Firmware/Language

Transfer Method:  via TFTP  
 via HTTP/HTTPS

Save Action:  Upgrade  
 Backup

File Type:  Firmware Image  
 Boot Code  
 Language File

File Name:  Browse...

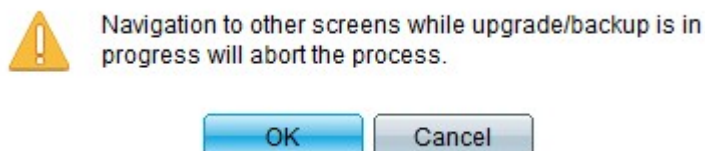
Apply Cancel

De beschikbare opties zijn als volgt gedefinieerd:

- Firmware Image — De firmware moet worden bijgewerkt. Firmware is het programma dat de werking en functionaliteit van de switch regelt. De firmware staat ook bekend als de afbeelding.
- Taalbestand — Het taalbestand moet worden bijgewerkt. Het taalbestand is het woordenboek waarmee de vensters in de geselecteerde taal kunnen worden weergegeven.

Stap 5. Voer een bestandspad in of klik op **Bladeren...** en open het bestand firmware/taal.

Stap 6. Klik op **Apply** (Toepassen). Er verschijnt een waarschuwingsvenster.



Stap 7. Klik op **OK**. Er wordt een voortgangsbalk weergegeven voor een aantal minuten.

Stap 8. Na enkele minuten verdwijnt de voortgangsbalk. Statistieken en eventuele fouten bij de overdracht verschijnen. Als de overdracht succesvol was, klikt u op **Gereed**.

## Selecteer de actieve firmware

Stap 1. Meld u aan bij het hulpprogramma voor webconfiguratie en kies **Beheer > Bestand > Beheer > Actief image**. De pagina *Actief beeld* wordt geopend:

**Active Image**

Active Image: Image 1

Active Image Version Number: 6.2.10.18

Active Image After Reboot: 6.2.10.18

Active Image Version Number After Reboot: 6.2.10.18

Apply Cancel

Stap 2. Selecteer de gewenste firmware-versie in de vervolgkeuzelijst *Actief beeld na opnieuw opstarten*.

**Active Image**

Active Image: Image 1

Active Image Version Number: 6.2.10.18

Active Image After Reboot: 6.2.10.18

Active Image Version Number After Reboot: 6.2.10.18

Apply Cancel

Stap 3. Klik op **Toepassen** om de firmware te kiezen die gebruikt moet worden bij het opnieuw opstarten van de switch.

## Start de Switch opnieuw op

De switch moet opnieuw worden opgestart om de opgewaardeerde firmware-versie te kunnen toepassen. De switch hoeft niet opnieuw te worden opgestart als het bijgewerkte bestand alleen een taalbestand is.

Stap 1. Log in op het web configuratie hulpprogramma en kies **Beheer > Reboot**. De pagina *Reboot* opent:

**Reboot**

To reboot the device, click the 'Reboot' button.

Clear Startup Configuration File

Reboot

To reboot the device and return to factory default settings, click the "Reboot to Factory Defaults" button.

Reboot to Factory Defaults

Stap 2. (Optioneel) Controleer het aanvinkvakje **Clear Startup Configuration File** om de opstartconfiguratie te verwijderen zodra de switch opnieuw is opgestart. Als deze optie is ingeschakeld, voert de switch in wezen een fabrieksinstellingen-reset uit omdat zowel de actieve als de opstartconfiguraties bij het opnieuw opstarten worden verwijderd.

Stap 3. Klik op **Reboot**. De switch wordt opnieuw opgestart en de bijgewerkte firmware wordt toegepast.

## Over deze vertaling

Cisco heeft dit document vertaald via een combinatie van machine- en menselijke technologie om onze gebruikers wereldwijd ondersteuningscontent te bieden in hun eigen taal. Houd er rekening mee dat zelfs de beste machinevertaling niet net zo nauwkeurig is als die van een professionele vertaler. Cisco Systems, Inc. is niet aansprakelijk voor de nauwkeurigheid van deze vertalingen en raadt aan altijd het oorspronkelijke Engelstalige document ([link](#)) te raadplegen.