

Upgradefirmware op een CBS 250 of 350 Series Switch

Doel

De firmware is het programma dat de werking en functionaliteit van de switch regelt. Het is de combinatie van software en hardware die programmacode en gegevens heeft opgeslagen zodat het apparaat kan functioneren.

Het verbeteren van de firmware verbetert de prestaties van het apparaat, wat verbeterde beveiliging, nieuwe functies en bug-fixes kan bieden. Dit proces is ook nodig als u de volgende situaties tegenkomt:

- Frequente netwerkonthouding of intermitterende verbinding met behulp van de switch
- Lage connectie

Het doel van dit document is om u te tonen hoe u de firmware op uw switch kunt verbeteren.

Toepasselijke apparaten | Software versie

- CBS250 ([Gegevensblad](#)) | 3.0.0.69 ([laatste download](#))
- CBS350 ([Gegevensblad](#)) | 3.0.0.69 ([laatste download](#))
- CBS350-2X ([Gegevensblad](#)) | 3.0.0.69 ([laatste download](#))
- CBS350-4X ([Gegevensblad](#)) | 3.0.0.69 ([laatste download](#))

Back-up van uw configuratie voordat u de firmware opwaardt. U kunt dit doen door naar **Beheer > Bestandsbeheer > Bestandsbewerkingen** in het menu te navigeren. Download een exemplaar van de actieve configuratie aan uw PC. Het wordt niet aanbevolen om een upgrade van de firmware van uw apparaat op afstand uit te voeren.

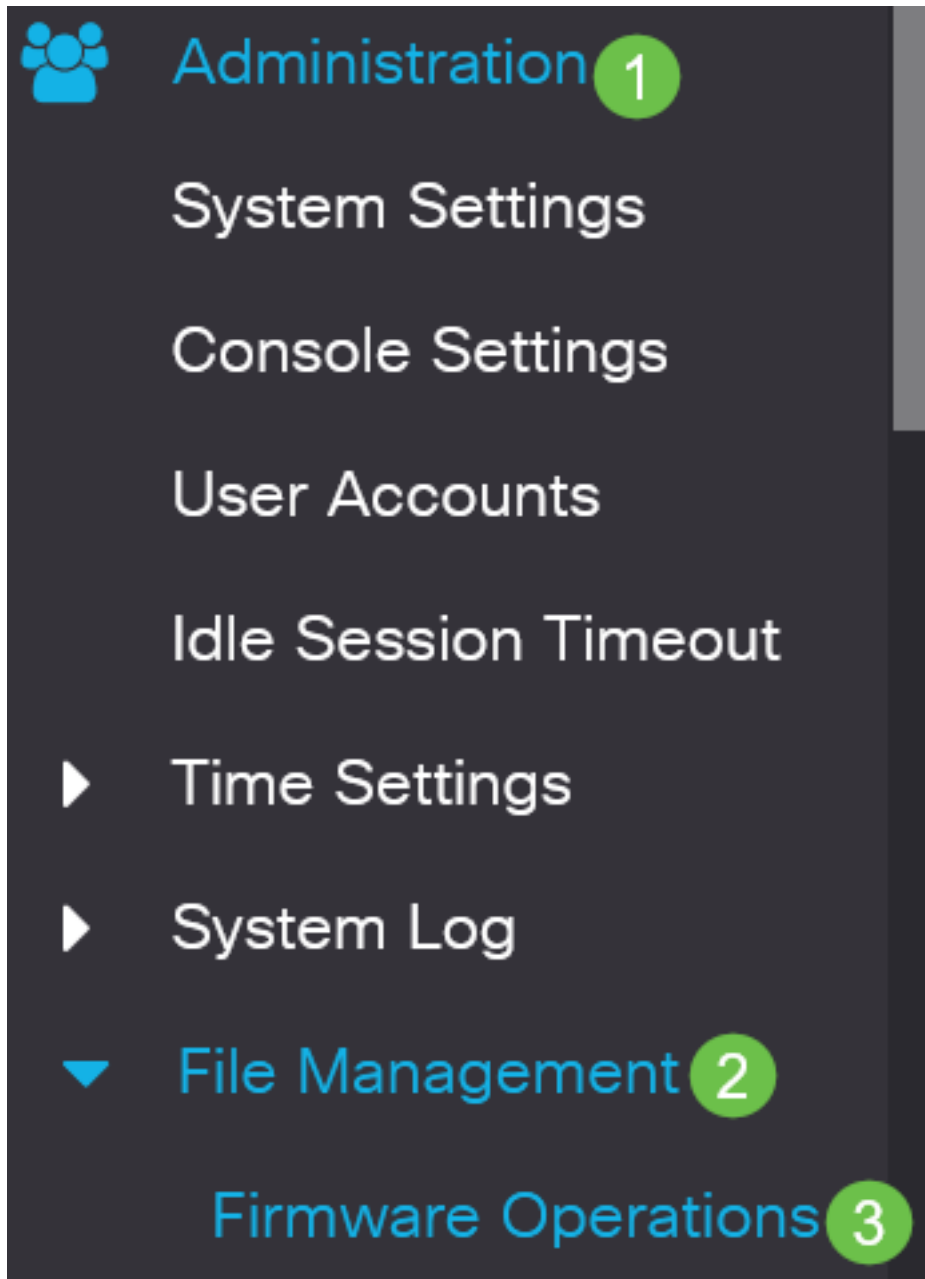
Upgradefirmware op de Switch

upgrade van de firmware

Zorg er voordat u verdergaat voor dat u eerst de nieuwste firmware van uw switch downloaden via de juiste link hierboven. Als alternatief kunt u de stappen volgen in [Hoe u de firmware op elk apparaat kunt downloaden en upgraden](#). Als u liever de Opdracht Line Interface (CLI) gebruikt om firmware op te waarderen, selecteert u de knop Gouwen bovenaan.

Stap 1

Meld u aan bij het webgebaseerde hulpprogramma van de switch en kies **Beheer > Bestandsbeheer > Firmware bewerkingen**.



Stap 2

Op de *pagina Bestandsbewerkingen*:

- Klik het radioknop **Firmware** bijwerken als het Type bediening.
- Klik op de radioknop **HTTP/HTTPS** als de Kopieermethode.
- Klik voor de bestandsnaam op **Kies bestand** en vul het eerder gedownload firmwarebestand van uw computer in.

Firmware Operations

Active Firmware File: image_cbs_ros_3.1.0.57_release_cisco_signed.bin

Active Firmware Version: 3.1.0.57

Operation Type: **1** Update Firmware

Backup Firmware

Swap Image

Copy Method: **2** HTTP/HTTPS

USB

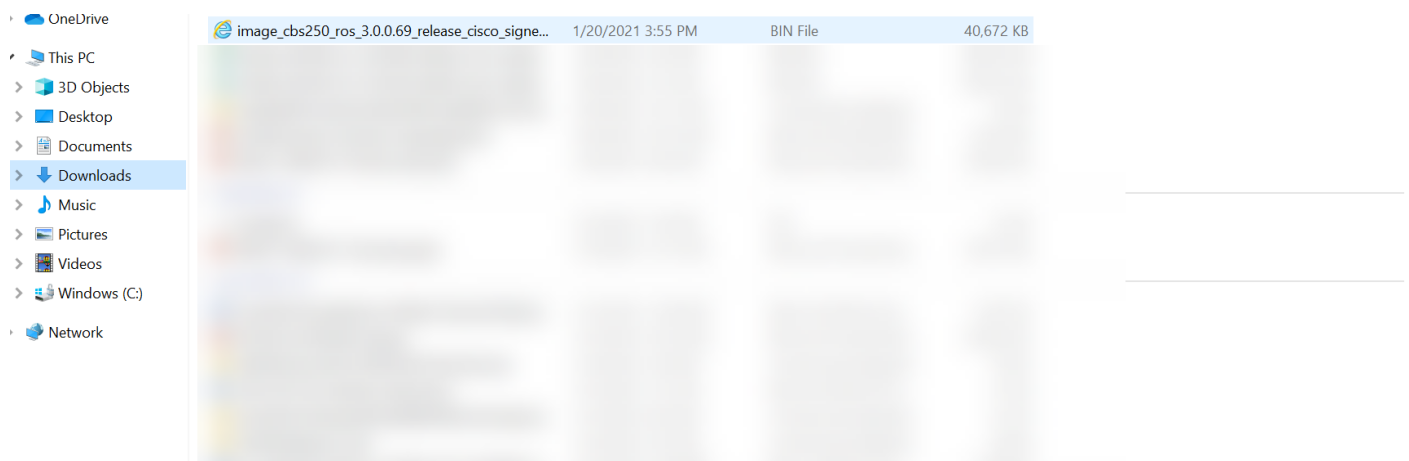


3 File Name: No file selected.

Kies **USB** als u de firmware naar de switch wilt overbrengen met een USB-flitser.

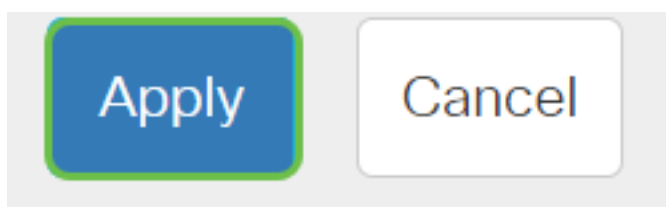
Stap 3

Kies het bestand en klik op **Openen**.



Stap 4

Klik op **Apply (Toepassen)**.



Herstart de Switch

Om de aangepaste versie van de firmware toe te passen, moet de switch opnieuw worden opgestart.

Stap 1

Kies **Beheer > Herstart**.

1 Administration

System Settings

User Accounts

Idle Session Timeout

▶ Time Settings

▶ System Log

▶ File Management

Cisco Business
Dashboard Settings

▶ PNP

2 Reboot

Stap 2

Geef op deze pagina het volgende op:

- Zorg ervoor dat de standaard **Direct** is geselecteerd.
- (Optioneel) Controleer of de standaardinstellingen van de fabriek zijn hersteld of controleer indien gewenst de selectievakjes in het configuratiescherm **wissen**. Als een van de gekozen opties wordt gekozen, voert de switch in wezen een fabrieksstandaardinstelling uit, aangezien zowel de actieve als de opstartconfiguraties worden verwijderd nadat ze opnieuw worden opgestart.
- Klik op **Herstarten**.

The screenshot shows a 'Reboot' configuration page. At the top left is the title 'Reboot'. At the top right are three buttons: a blue 'Reboot' button with a green '2' in a circle above it, a white 'Cancel Reboot' button, and a white 'Cancel' button. Below the title, there is a text instruction: 'To reboot the device, click the 'Reboot' button.' Underneath, the 'Reboot:' section has three radio button options: 'Immediate' (selected, with a green '1' in a circle above it), 'Date' (with a date picker showing 'Jan 01' and a time picker showing '00:00' in HH:MM format), and 'In' (with a time picker showing '00' days, '00' hours, and '00' minutes). At the bottom, there are two checkboxes: 'Restore to Factory Defaults' and 'Clear Startup Configuration File'. A green arrow points from the 'Restore to Factory Defaults' checkbox towards the left.

De switch start het programma opnieuw op. Dit proces kan een paar minuten duren.

Controleer de nieuwe firmware

Controleer of de nieuwe firmware is bijgewerkt:

Stap 1

Kies **Beheer > Bestandsbeheer > Firmware bewerkingen**.

▼ Administration 1

System Settings

Stack Management

User Accounts

Idle Session Timeout

▶ Time Settings

▶ System Log

2 ▼ File Management

3 Firmware Operations

Stap 2

Controleer het gebied Actieve Firmware Versie om te controleren of de bijgewerkte firmware met succes is geüpload naar de switch.

Firmware Operations

Active Firmware File: image_cbs_ros_3.1.0.57_release_cisco_signed.bin
Active Firmware Version: 3.1.0.57

Goed gedaan! U moet nu met succes de firmware van uw switch hebben bijgewerkt.

Op zoek naar meer artikelen op uw CBS250- of CBS350-switch? Bekijk de onderstaande koppelingen voor meer informatie!

[SNMP-instellingen](#) [SNMP-standpunten](#) [SNMP-groepen](#) [DHCP-upgrade](#) [Wachtwoordsterkte](#) [TCP- en UDP-instellingen](#) [Poortbeveiliging](#) [Tijdsinstellingen](#) [Best Practices](#) [Problemen oplossen: Geen IP-adres](#) [Smartports voor probleemoplossing](#) [Map met probleemoplossing](#) [VLAN's maken](#)

Artikel Skelet met inhoud

Doel

De firmware is het programma dat de werking en functionaliteit van Cisco Business 250 of 350 Series Switch controleert. Het is de combinatie van software en hardware die programmacode en gegevens heeft opgeslagen zodat het apparaat kan functioneren.

Het verbeteren van de firmware verbetert de prestaties van het apparaat, wat verbeterde beveiliging, nieuwe functies en bug-fixes kan bieden. Dit proces is ook nodig als u de volgende situaties tegenkomt:

- Frequente netwerkonthoofding of intermitterende verbinding met behulp van de switch
- Lage connectie

U kunt de firmware van Cisco Business 250 of 350 Series Switch upgraden via het webgebaseerde hulpprogramma of via de opdrachtregel (CLI).

Dit artikel heeft als doel u te tonen hoe u de firmware op uw Cisco Business 350 Series Switch via de CLI kunt verbeteren. Als u een beginner bent, kunt u de firmware upgraden met behulp van de Web User Interface (UI). Klik de knop toggle bovenaan om firmware te uploaden op een Cisco Business 250 of 350 Series Switch met Web UI.

Toepasselijke apparaten | Software versie

- CBS250 ([Gegevensblad](#)) | 3.0.0.69 ([laatste download](#))
- CBS350 ([Gegevensblad](#)) | 3.0.0.69 ([laatste download](#))

- CBS350-2X ([Gegevensblad](#)) | 3.0.0.69 ([laatste download](#))
- CBS350-4X ([Gegevensblad](#)) | 3.0.0.69 ([laatste download](#))

Upgradefirmware op een Cisco Business 250 of 350 Series Switch via de CLI

De laatste firmware downloaden

Download eerst de nieuwste software van de switch ter voorbereiding van het upgradeproces.

Selecteer de link voor de nieuwste versie van de firmware met behulp van de juiste link hierboven.

Als u stapsgewijze richtlijnen nodig hebt voor het downloaden van de nieuwste software, dient u [New to Cisco Business te](#) controleren: [Firmware downloaden en upgraden op elk apparaat](#).

Zorg ervoor dat u het bestand naar de TFTP-map kopieert.

Upgradede de firmware via CLI

Stap 1

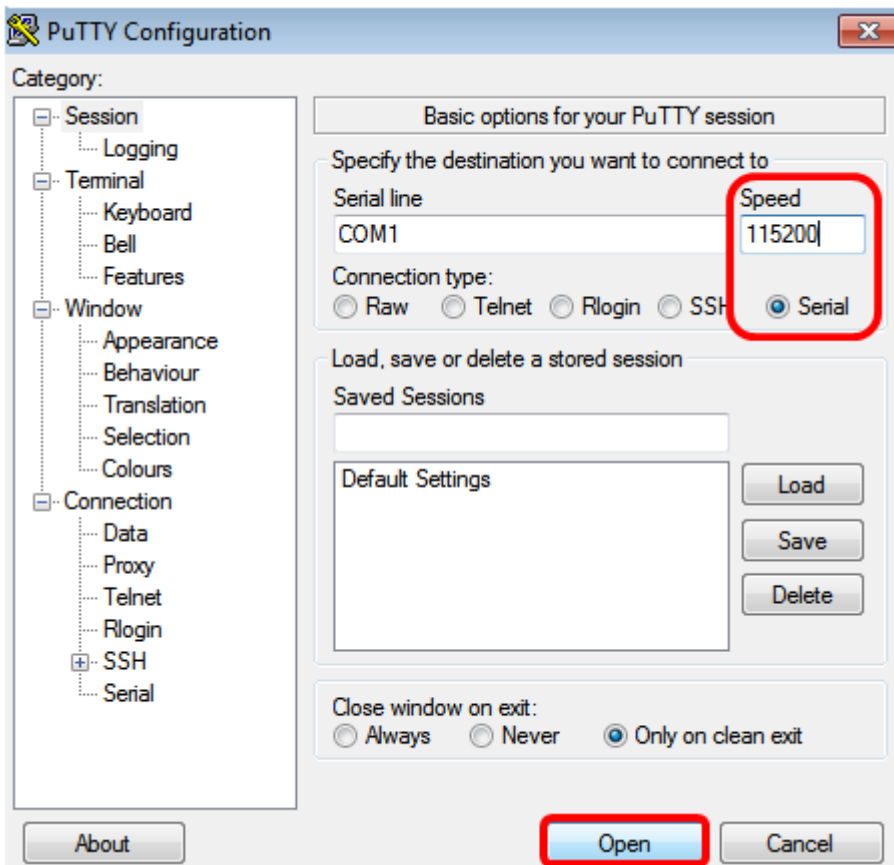
Sluit uw computer aan op de Cisco Business 250- of 350-Series Switch met behulp van een console-kabel en start een applicatie voor de terminale emulator om toegang te krijgen tot de switch CLI.



In dit voorbeeld wordt PuTTY gebruikt als de terminale emulator-toepassing.

Stap 2

Kies in het venster PuTTY Configuration **Serial** as the Connection type en voer de standaard snelheid in voor de seriële lijn die 115200 is. Klik vervolgens op **Open**.



Stap 3

Meld u aan bij de switch CLI met behulp van uw eigen naam en wachtwoord.

```
User Name:cisco
Password:*****
```

De standaardwaarden voor gebruikersnaam en wachtwoord zijn cisco/cisco. In voorbeeld worden de standaardnaam cisco en een persoonlijk wachtwoord gebruikt.

Stap 4

Nadat u op CLI bent gevestigd, voer u de geprivilegieerde ex-modus in en controleer de firmware-versie die uw switch momenteel gebruikt, evenals de locatie waar het beeld is geïnstalleerd en andere informatie door het volgende in te voeren:

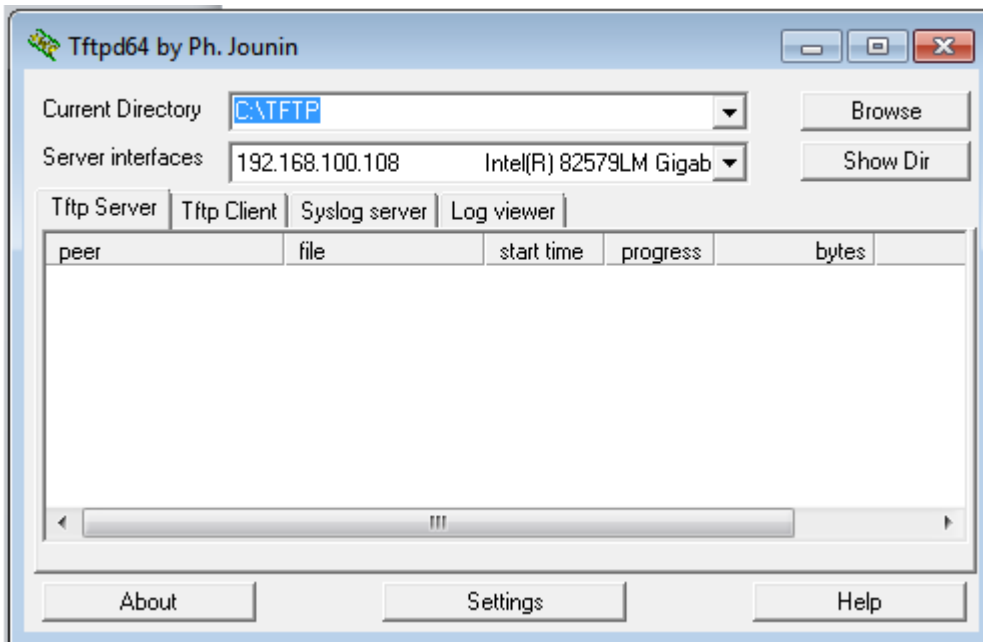
```
CBS350#sh ver
```

- De switch voert firmware versie 2.2.5.6 uit
- De afbeelding is in de flitsmap geïnstalleerd
- De MD5 hash-string
- Het tijdstip en de datum waarop de afbeelding naar de switch is geladen

```
SG350X#sh ver
Active-image: flash://system/images/image_tesla_Sx250-350_Sx350X-550X_2.2.5.68.b
in
Version: 2.2.5.68
MD5 Digest: 43747e9a3a4fd6624625b6624153f7a3
Date: 04-Aug-2016
Time: 19:36:27
```

Stap 5

Blader door uw TFTP-map en voer de TFTP-server op de achtergrond in ter voorbereiding op het upgradeproces.



Stap 6

Upload het nieuwste firmware-bestand van uw TFTP-map naar de switch door het volgende in te voeren:

```
CBS350#boot system
tftp://192.168.100.108/image/image_cbs_ros_3.0.0.69_releas
e_cisco_signed.bin
```

In dit voorbeeld is het IP-adres van de gebruikte TFTP-server 192.168.100.108.

```
SG350X#boot system tftp://192.168.100.108/image/image_tesla_Sx250-350_Sx350X-550X_2.2.8.4.bin
```

Stap 7

Wacht tot de pagina aantoont dat de bewerking is voltooid.

```
SG350X#tftp://192.168.100.108/image/image_tesla_Sx250-350_Sx350X-550X_2.2.8.4.bin
25-Apr-2017 08:23:08 %COPY-I-FILECOPY: Files Copy - source URL tftp://192.168.100.108/image/image_tesla_Sx250-350_Sx350X-550
X_2.2.8.4.bin destination URL flash://system/images/image_tesla_Sx250-350_Sx350X-550X_2.2.8.4.bin
25-Apr-2017 08:27:36 %COPY-N-TRAP: The copy operation was completed successfully
Copy: 26353291 bytes copied in 00:04:27 [hh:mm:ss]
```

Stap 8 (optioneel)

Om te controleren of het nieuwe beeldbestand met succes is geladen, controleert u opnieuw de informatie van de switch als firmware door het volgende in te voeren:

```
CBS350#sh ver
```

Stap 9

Controleer de firmware-informatie. De pagina moet zowel de oude als de nieuwe beeldbestanden tonen, maar moet aangeven dat het oude beeldbestand na de herstart niet meer actief is en dat het nieuwe beeldbestand na de herstart actief is.

```
SG350X#sh ver
Active-image: flash://system/images/image_tesla_Sx250-350_Sx350X-550X_2.2.5.68.bin
  Version: 2.2.5.68
  MD5 Digest: 43747e9a3a4fd6624625b6624153f7a3
  Date: 04-Aug-2016
  Time: 19:36:27
  Inactive after reboot
Inactive-image: flash://system/images/image_tesla_Sx250-350_Sx350X-550X_2.2.8.4.bin
  Version: 2.2.8.4
  MD5 Digest: d75d9f2e1a06e99ba793af2418470df1
  Date: 21-Dec-2016
  Time: 22:03:09
  Active after reboot
```

Stap 10

Herstart de switch door het volgende in te voeren:

```
CBS350#reload
```

Stap 11

Voer Y in de melding om door te gaan.

```
SG350X#reload
This command will reset the whole system and disconnect your current session. Do you want to continue ? (Y/N) [N] Y
```

Stap 12

Wacht een paar minuten terwijl het systeem is gestopt en herstart.

Stap 13

Nadat het systeem is herstart, logt u opnieuw in op de switch.

```
User Name:cisco
Password:*****
```

Stap 14

Controleer of het nieuwe beeldbestand nu actief is door het volgende in te voeren:

```
CBS350#sh ver
```

Stap 15

Controleer de weergegeven beeldinformatie. De actieve afbeelding is nu de nieuwste versie.

```
SG350X#sh ver
Active-image: flash://system/images/image_tesla_Sx250-350_Sx350X-550X_2.2.8.4.bin
Version: 2.2.8.4
MD5 Digest: d75d9f2e1a06e99ba793af2418470df1
Date: 21-Dec-2016
Time: 22:03:09
Inactive-image: flash://system/images/image_tesla_Sx250-350_Sx350X-550X_2.2.5.68.bin
Version: 2.2.5.68
MD5 Digest: 43747e9a3a4fd6624625b6624153f7a3
Date: 04-Aug-2016
Time: 19:36:27
```

U moet nu met succes de firmware op uw Cisco Business 250 of 350 Series Switch via de CLI bijgewerkt hebben.

Op zoek naar meer artikelen op uw CBS250- of CBS350-switch? Bekijk de onderstaande koppelingen voor meer informatie!

[SNMP-instellingen](#) [SNMP-standpunten](#) [SNMP-groepen](#) [DHCP-upgrade](#) [Wachtwoordsterkte](#) [TCP- en UDP-instellingen](#) [Poortbeveiliging](#) [Tijdsinstellingen](#) [Best Practices](#) [Problemen oplossen: Geen IP-adres](#) [Smartports voor probleemoplossing](#) [Map met probleemoplossing](#) [VLAN's maken](#)