

Installeer en configureren FindIT Network Manager en FindIT Network Probe op Microsoft Hyper-V Manager

Doel

Cisco FindIT Network Management biedt tools die u helpen uw Cisco 100 tot 500 Series netwerkkapartaten zoals switches, routers en draadloze access points (WAP's) eenvoudig te controleren, beheren en te configureren met uw webbrowser. Het informeert u ook over machine- en Cisco-ondersteuningsmeldingen zoals de beschikbaarheid van nieuwe firmware, de status van het apparaat, netwerkinstellingen en alle aangesloten Cisco-apparaten die niet langer onder garantie zijn of onder een ondersteuningscontract vallen.

FindIT Network Management is een gedistribueerde toepassing die uit twee afzonderlijke onderdelen of interfaces bestaat: één of meer tests die als FindIT Network Probe en één enkele Manager worden genoemd, FindIT Network Manager.

Een geval van het Netwerk van het Netwerk van FindIT dat op elke plaats in het netwerk wordt geïnstalleerd voert netwerkcontdekking uit, en communiceert direct met elk apparaat van Cisco. In één sitenetwerk kunt u ervoor kiezen een standalone exemplaar van het FindIT-netwerkproxy uit te voeren. Als uw netwerk echter uit meerdere sites bestaat, kunt u FindIT Network Manager op een handige locatie installeren en elke proxy koppelen aan de Manager. Vanuit de Manager-interface kunt u een weergave op hoog niveau van de status van alle sites in uw netwerk verkrijgen en verbinding maken met de proxy die op een bepaalde site is geïnstalleerd wanneer u gedetailleerde informatie voor die site wilt weergeven.

Dit artikel bevat instructies voor het installeren en configureren van FindIT Network Manager en FindIT Network Probe in Microsoft Hyper-V Manager.

FindIT Network Manager installeren op Microsoft Hyper-V Manager

Installeer de virtuele switch op Microsoft Hyper-V Manager

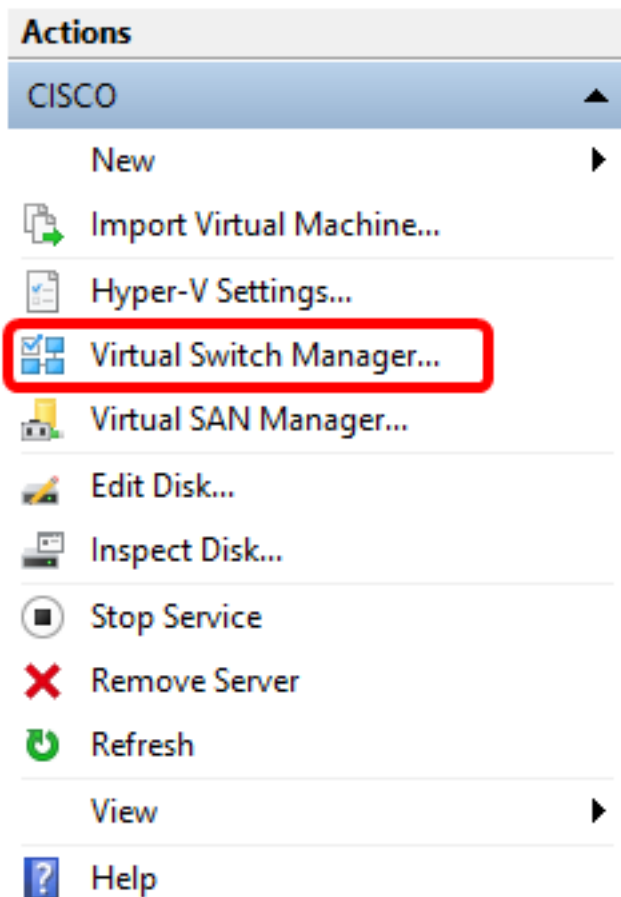
Volg deze stappen om de VM-afbeelding (Virtual vaste Disk) in Microsoft Hyper-V Manager te implementeren.

Stap 1. Start Hyper-V Manager op uw Windows Server of computer.




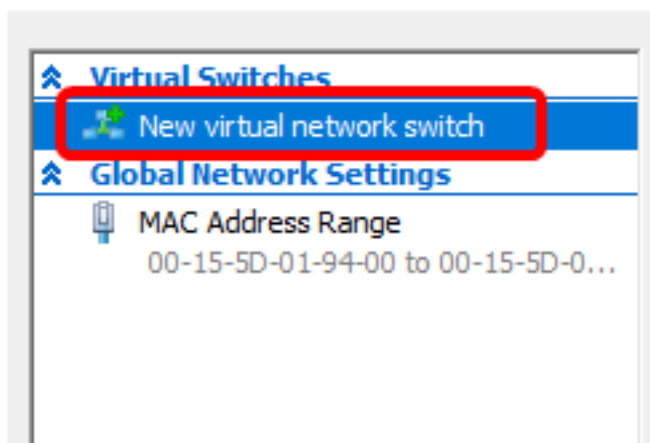
Opmerking: In dit voorbeeld wordt Windows 10 gebruikt.

Stap 2. Kies **Virtual Switch Manager**.



Stap 3. Klik onder het gebied Virtual Switches op **New Virtual Network Switching** om een virtuele switch toe te voegen.

 Virtual Switch Manager for CISCO



Stap 4. Voer aan de linkerkant van het venster de naam van de virtuele switch in het veld *Naam in*.

Virtual Switch Properties

Name:
Intel Virtual Switch

Notes:

Opmerking: In dit voorbeeld wordt Intel Virtual Switch gebruikt.

Stap 5. Klik op **Extern netwerk** en kies vervolgens een adapter in de vervolgkeuzelijst.

Connection type

What do you want to connect this virtual switch to?

External network:
Intel(R) 82579LM Gigabit Network Connection

Allow management operating system to share this network adapter

Internal network

Private network

Opmerking: In dit voorbeeld wordt de Intel(R) 82579LM Gigabit-netwerkverbinding gekozen.

Stap 6. Controleer of het **beheersysteem toestaan dat het** aankruisvakje **van deze netwerkadapter** wordt ingeschakeld. Dit betekent dat het beheersysteem toegang zal hebben tot de gekozen fysieke netwerkadapter.

Connection type

What do you want to connect this virtual switch to?


External network:
Intel(R) 82579LM Gigabit Network Connection

Allow management operating system to share this network adapter

Internal network

Private network

Stap 7. Klik op **Toepassen** en vervolgens op **OK**.

 Virtual Switch Properties

Name:
Intel(R) 82579LM - Virtual Switch

Notes:

Connection type
What do you want to connect this virtual switch to?

External network:
Intel(R) 82579LM Gigabit Network Connection

Allow management operating system to share this network adapter

Internal network

Private network

VLAN ID
 Enable virtual LAN identification for management operating system

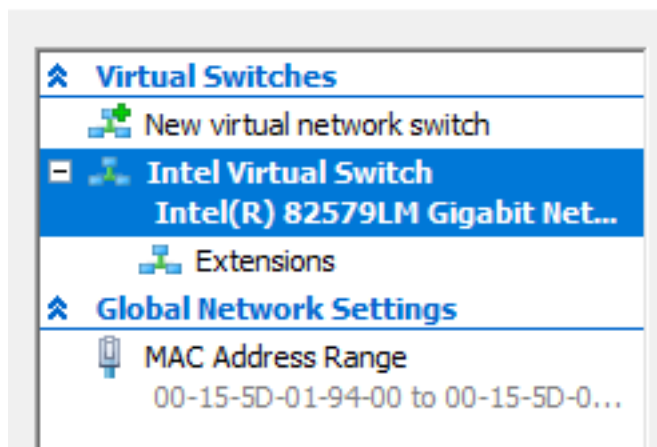
The VLAN identifier specifies the virtual LAN that the management operating system will use for all network communications through this network adapter. This setting does not affect virtual machine networking.

Remove

OK Cancel **Apply**

De nieuwe virtuele schakelaar moet onder het gebied Virtual Switches worden weergegeven.

Virtual Switch Manager for CISCO

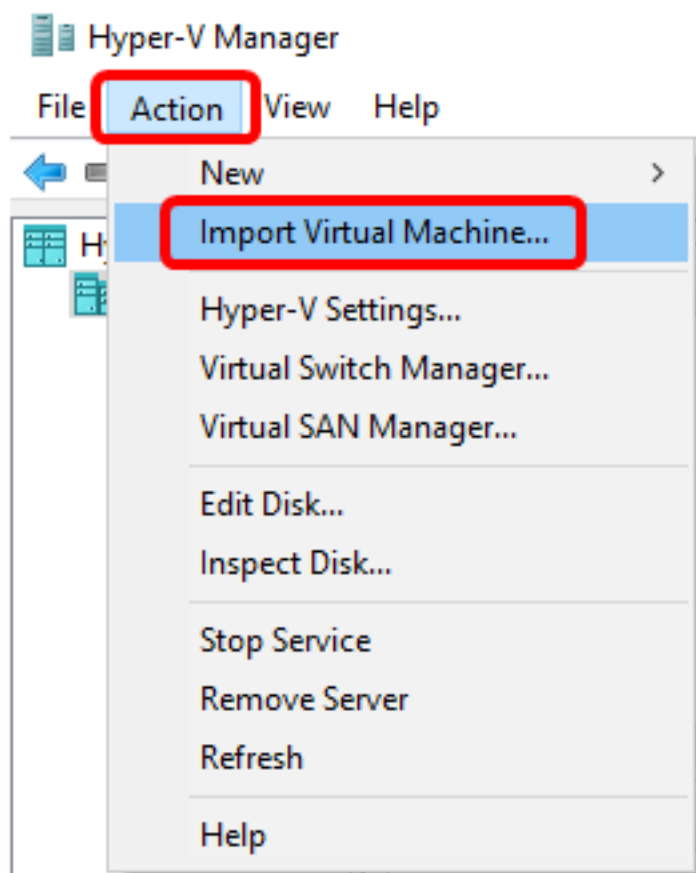


Installeer FindIT Network Manager met Microsoft Hyper-V Manager

Volg deze stappen om de VM-afbeelding (Virtual vaste Disk) in Microsoft Hyper-V Manager te implementeren.

Stap 1. Download het VHD VM-beeld van FindIT Network Manager uit de [Cisco Small Business Site](#), en haal deze vervolgens op uw favoriete locatie uit.

Stap 2. Klik op Hyper-V Manager op **Actie > Virtuele machine importeren**.






Stap 3. Klik op **Bladeren** en plaats het gedownload VHD-bestand in Stap 1.

Specify the folder containing the virtual machine to import.

Folder:

Browse...

Stap 4. Bladeren door de map FindIT Network Manager en vervolgens klikt u op **Map selecteren**.

Name	Date modified	Type
 Snapshots	8/28/2016 7:33 PM	File folder
 Virtual Hard Disks	10/7/2016 11:52 AM	File folder
 Virtual Machines	10/7/2016 11:53 AM	File folder

<

er:

Stap 5. Klik op **Volgende**.

Specify the folder containing the virtual machine to import.

Folder:

Stap 6. Klik nogmaals op **Volgende**.

Select the virtual machine to import:

Name	Date Created
FindITNetworkManager	8/26/2016 3:28:19 PM

< Previous

Next >

Finish

Cancel

Stap 7. Klik op **De virtuele machine kopiëren (een nieuwe unieke ID maken)** en klik vervolgens op **Volgende**.

Choose the type of import to perform:

- Register the virtual machine in-place (use the existing unique ID)
- Restore the virtual machine (use the existing unique ID)
- Copy the virtual machine (create a new unique ID)

< Previous **Next >** Finish Cancel

Stap 8. Klik op **Next** om de VM op de gespecificeerde locatie op te slaan.

Opmerking: U kunt ook **het** vakje **Store the virtuele machine op een andere locatie** controleren om de opgegeven locatie te wijzigen.

You can specify new or existing folders to store the virtual machine files. Otherwise, the wizard imports the files to default Hyper-V folders on this computer, or to folders specified in the virtual machine configuration.

Store the virtual machine in a different location

Virtual machine configuration folder:

C:\ProgramData\Microsoft\Windows\Hyper-V\

Browse...

Checkpoint store:

C:\ProgramData\Microsoft\Windows\Hyper-V\

Browse...

Smart Paging folder:

C:\ProgramData\Microsoft\Windows\Hyper-V\

Browse...

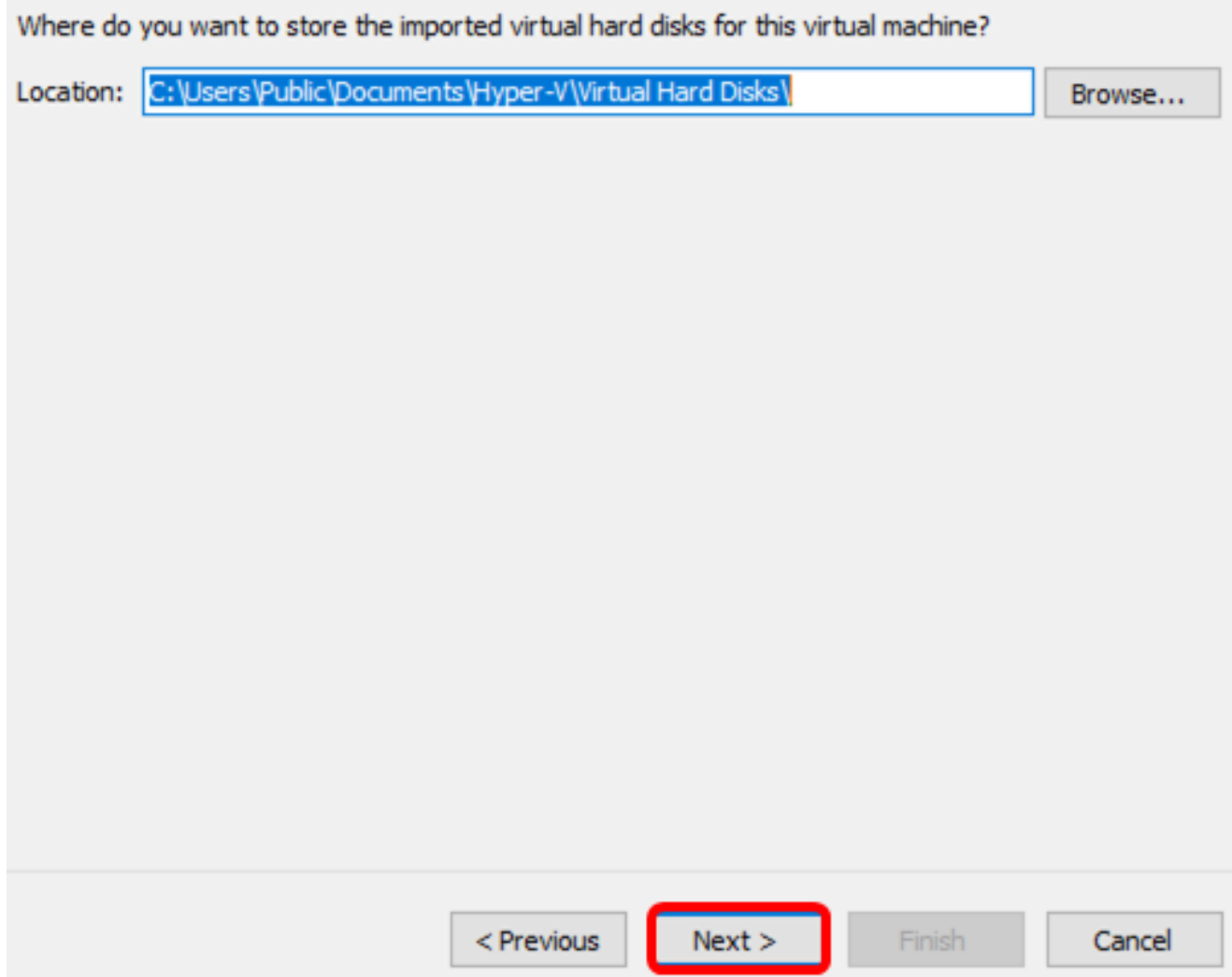
< Previous

Next >

Finish

Cancel

Stap 9. Klik nogmaals op **Volgende**.



Stap 10. Controleer de beschrijving en klik vervolgens op **Voltoeien**.

You are about to perform the following operation.

Description:

Virtual Machine:	FindITNetworkManager
Import file:	C:\Users\CISCO\Documents\FindIT\CentOS68-FindITManager-
Import Type:	Copy (generate new ID)
Virtual machine configuration folder:	C:\ProgramData\Microsoft\Windows\Hyper-V\
Checkpoint folder:	C:\ProgramData\Microsoft\Windows\Hyper-V\
Smart Paging file store:	C:\ProgramData\Microsoft\Windows\Hyper-V\
Virtual hard disk destination folder:	C:\Users\Public\Documents\Hyper-V\Virtual Hard Disks\

To complete the import and close this wizard, click Finish.

< Previous

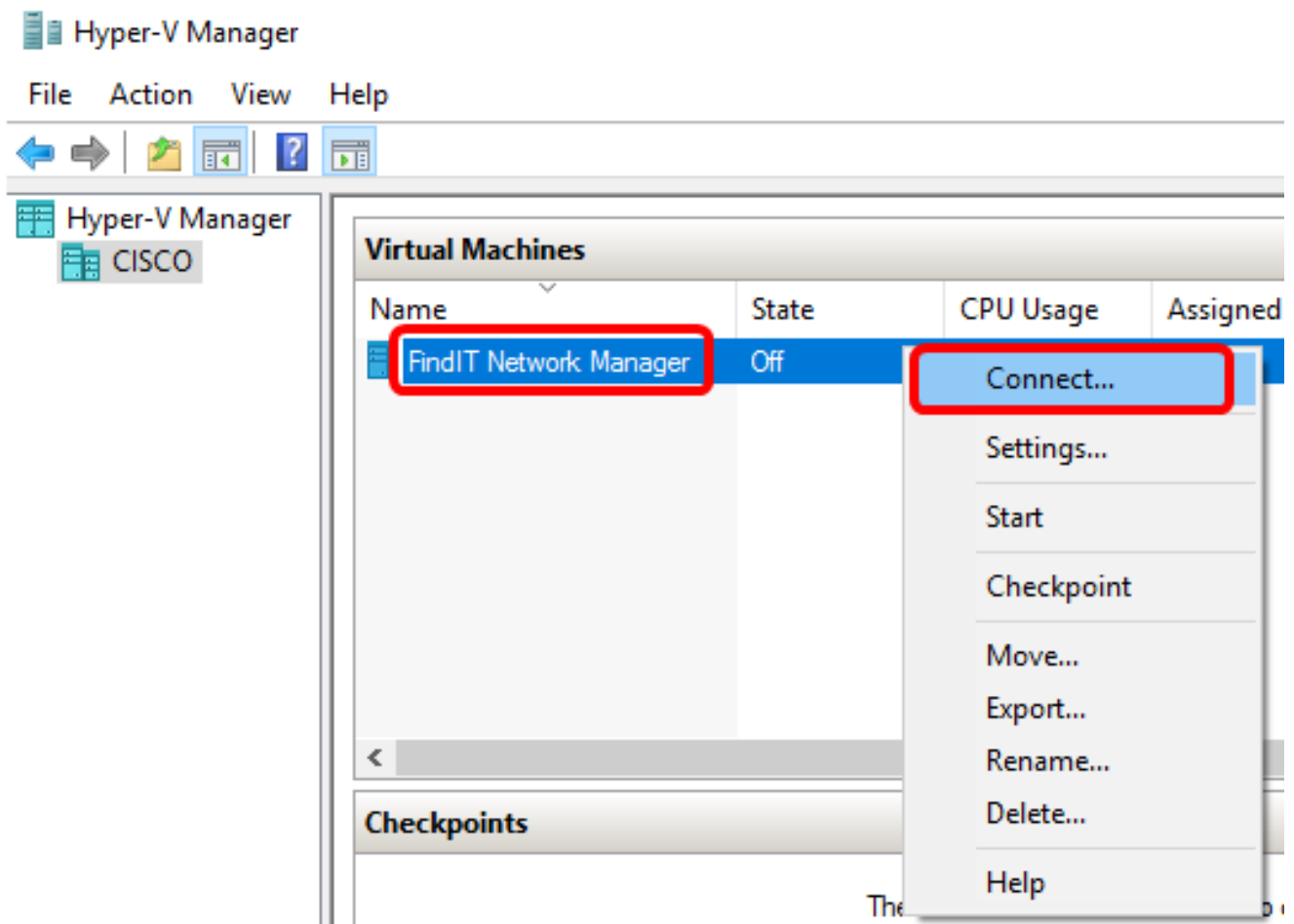
Next >

Finish

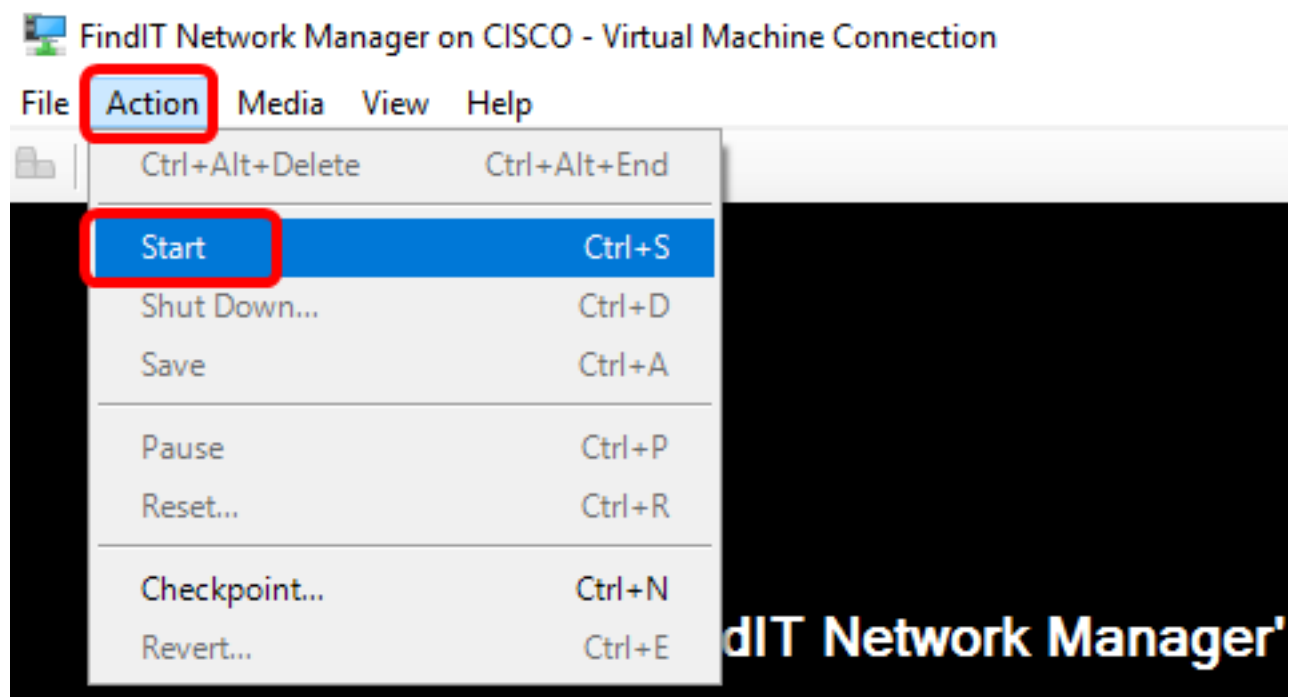
Cancel

Opmerking: De FindIT Network Manager wordt weergegeven in de lijst met virtuele machines zodra deze met succes is geïnstalleerd.

Stap 1. Klik met de rechtermuisknop op de VM en klik vervolgens op **Connect** om de VM-console te openen.



Stap 12. Klik op de nieuwe VM en klik vervolgens op **Actie > Start** om de VM aan te zetten.



U had nu de VM voor FindIT Network Manager moeten implementeren op Microsoft Hyper-V Manager.

Configureer de beheerder van het FindIT-netwerk

Nadat de installatie van de FindIT Network Manager is voltooid met behulp van uw favoriete

virtuele machine, volgt u de onderstaande stappen om de VM te configureren.

Stap 1. Meld u aan bij de console met de standaardgebruikersnaam en -wachtwoord:
Cisco/cisco.

```
FindITManager login: cisco
Password: cisco
```

Stap 2. Zodra u wordt gevraagd het wachtwoord voor de Cisco-account te wijzigen, voert u het huidige wachtwoord in.

```
CentOS release 6.8 (Final)
Kernel 2.6.32-642.3.1.el6.x86_64 on an x86_64

FindITManager login: cisco
Password:
You are required to change your password immediately (root enforced)
Changing password for cisco.
(current) UNIX password:
```

Stap 3. Voer het nieuwe wachtwoord in en voer het nogmaals in voor de Cisco-account.

```
CentOS release 6.8 (Final)
Kernel 2.6.32-642.3.1.el6.x86_64 on an x86_64

FindITManager login: cisco
Password:
You are required to change your password immediately (root enforced)
Changing password for cisco.
(current) UNIX password:
New password:
Retype new password: _
```

Het DHCP IP-adres en het DHCP-beheeradres worden weergegeven.

```
CentOS release 6.8 (Final)
Kernel 2.6.32-642.3.1.el6.x86_64 on an x86_64

FindITManager login: cisco
Password:
You are required to change your password immediately (root enforced)
Changing password for cisco.
(current) UNIX password:
New password:
Retype new password:

-----
FindIT Manager (1.0.0.20160928-beta)
Powered by CentOS release 6.8 (Final)

IP Address: 192.168.1.101      Administration GUI: https://192.168.1.101
Enter 'sudo config_vm' to change platform settings and set a static IP a
-----
[cisco@FindITManager ~]$ _
```

Opmerking: In dit voorbeeld is het IP-adres van FindIT Network Manager 192.168.1.101 en het beheeradres is https://192.168.1.101.

Stap 4. Voer het commando `sudo configuratie_vm` in om de eerste setup-wizard te starten.

```
[cisco@FindITManager cisco]$ sudo config_vm
```

Stap 5. Voer het wachtwoord voor het gebruik in. Het standaardwachtwoord is cisco. Als u deze heeft gewijzigd, voert u het nieuwe wachtwoord in.

```
[cisco@FindITManager ~]$ cd /opt/cisco
[cisco@FindITManager cisco]$ sudo config_vm
[sudo] password for cisco:
```

Stap 6. Voer `y` in voor Ja of `n` voor Nee in de wizard om de Hostname, Network, NTP server en Time Zone te configureren.

```
Config a hostname ? (y/n) : y
```

Stap 7. (Optioneel) Als DHCP bij het configureren van een netwerk is gespecificeerd, voer dan de opdracht `iffig` in om het toegewezen IP-adres te controleren en onthoud het. Een statische IP kan ook worden geconfigureerd.

```
[cisco@FindITManager cisco]$ ifconfig
```

U had nu de installatie van FindIT Network Manager op uw VM moeten voltooien.

Om te leren hoe u de eerste instellingen van de FindIT Network Manager kunt benaderen en configureren klikt u [hier](#) voor instructies.

Installeer FindIT-netwerkproxy op Microsoft Hyper-V Manager

FindIT-netwerkttest installeren

Volg deze stappen om de VHD VM-afbeelding in Microsoft Hyper-V Manager te implementeren.

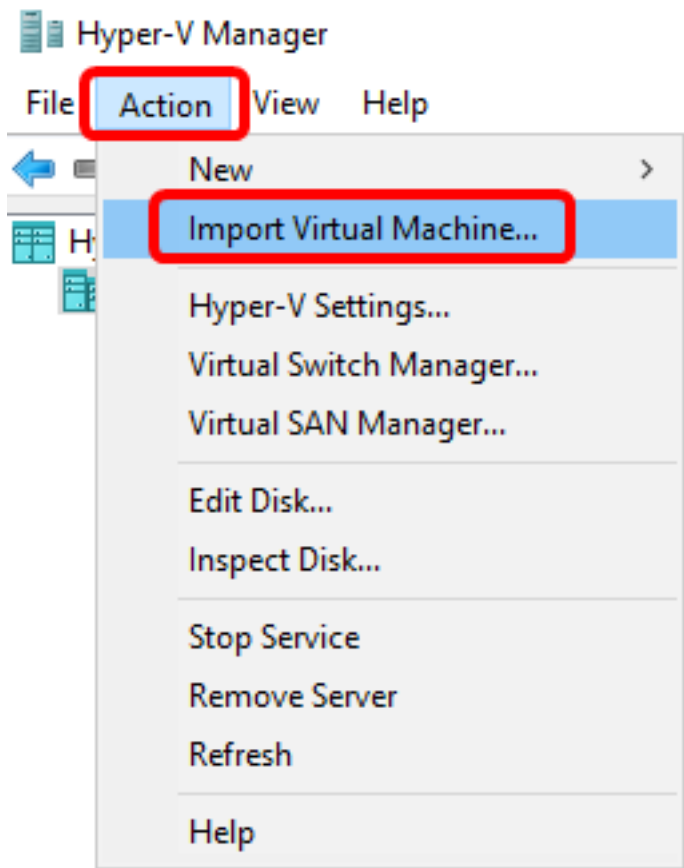
Stap 1. Download de FindIT Network Probe VHD VM-afbeelding van de [Cisco Small Business-site](#).

Stap 2. Start Hyper-V Manager op uw Windows-server of computer.

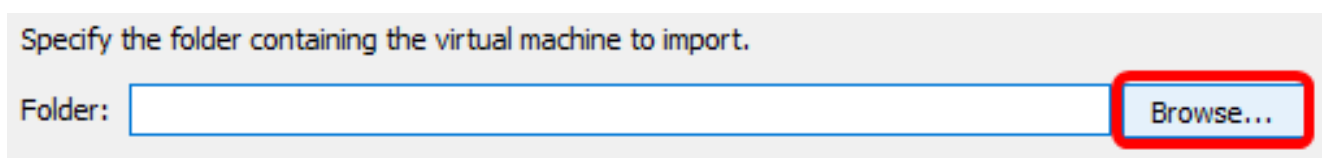


Opmerking: In dit voorbeeld wordt Windows 10 gebruikt.

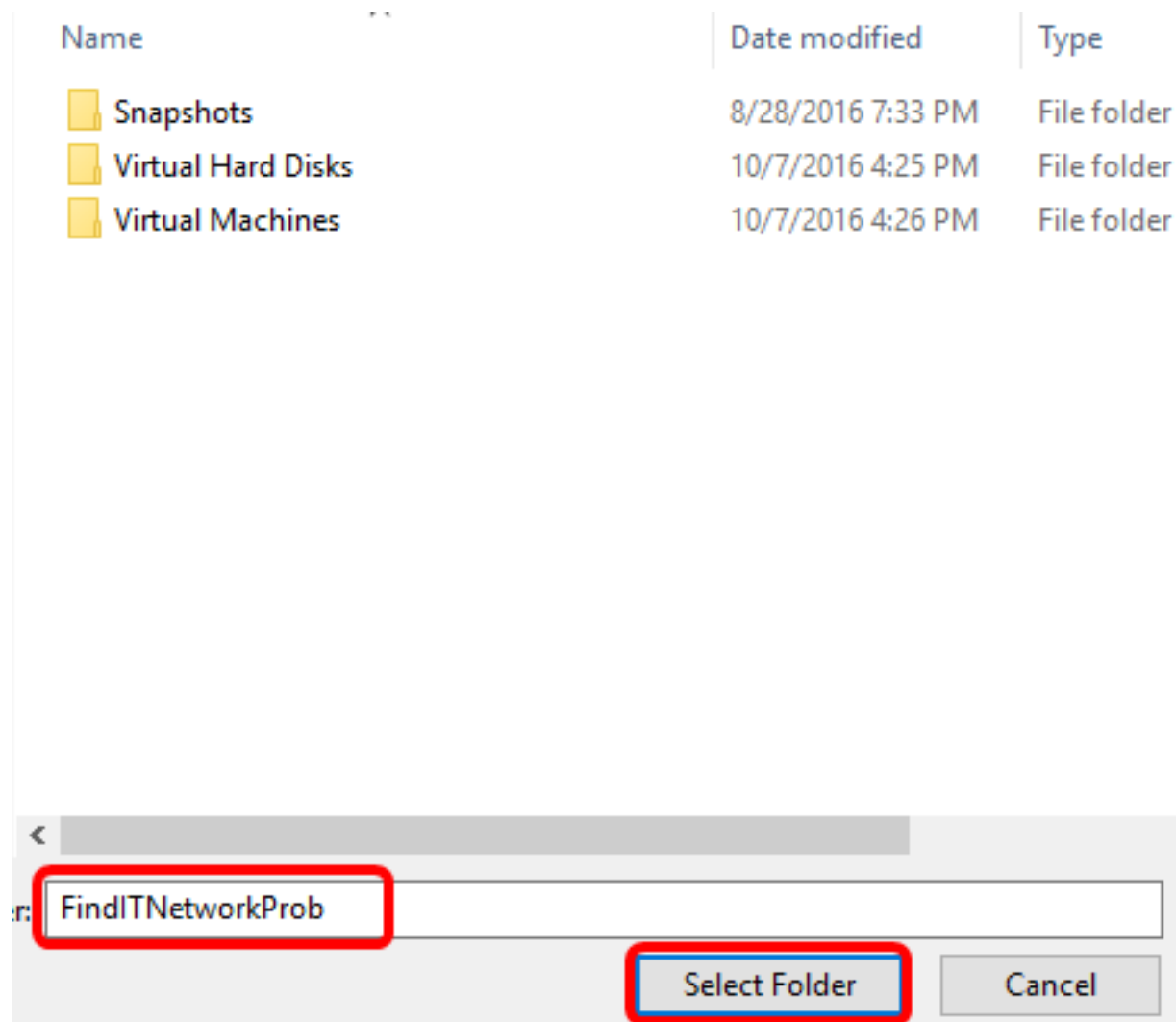
Stap 3. Klik op Hyper-V Manager op **Actie > Virtuele machine importeren**.



Stap 4. Klik op **Bladeren** en plaats het gedownload VHD-bestand in Stap 1.



Stap 5. Bladeren door de map FindITetwerkProb en klik vervolgens op **Map selecteren**.



Stap 6. Klik op **Volgende**.

Specify the folder containing the virtual machine to import.

Folder:

< Previous

Next >

Finish

Cancel

Stap 7. Klik nogmaals op **Volgende**.

Select the virtual machine to import:

Name	Date Created
FindITNetworkProb	8/29/2016 10:32:54 AM

< Previous

Next >

Finish

Cancel

Stap 8. Klik op **De virtuele machine kopiëren (een nieuwe unieke ID maken)** en klik vervolgens op **Volgende**.

Choose the type of import to perform:

- Register the virtual machine in-place (use the existing unique ID)
- Restore the virtual machine (use the existing unique ID)
- Copy the virtual machine (create a new unique ID)

< Previous **Next >** Finish Cancel

Stap 9. Klik op **Next** om de VM op de gespecificeerde locatie op te slaan.

Opmerking: U kunt ook het vakje **Store the virtuele machine op een andere locatie** controleren om de opgegeven locatie te wijzigen.

You can specify new or existing folders to store the virtual machine files. Otherwise, the wizard imports the files to default Hyper-V folders on this computer, or to folders specified in the virtual machine configuration.

Store the virtual machine in a different location

Virtual machine configuration folder:

C:\ProgramData\Microsoft\Windows\Hyper-V\

Browse...

Checkpoint store:

C:\ProgramData\Microsoft\Windows\Hyper-V\

Browse...

Smart Paging folder:

C:\ProgramData\Microsoft\Windows\Hyper-V\

Browse...

< Previous

Next >

Finish

Cancel

Stap 10. Klik nogmaals op **Volgende**.

Where do you want to store the imported virtual hard disks for this virtual machine?

Location:

C:\Users\Public\Documents\Hyper-V\Virtual Hard Disks\

Browse...

< Previous

Next >

Finish

Cancel

Stap 1. Controleer de beschrijving en klik vervolgens op **Voltoeien**.

You are about to perform the following operation.

Description:

Virtual Machine:	FindITNetworkProb
Import file:	C:\Users\CISCO\Documents\FindIT\OpenWRT-FindITProbe-1.0
Import Type:	Copy (generate new ID)
Virtual machine configuration folder:	C:\ProgramData\Microsoft\Windows\Hyper-V\
Checkpoint folder:	C:\ProgramData\Microsoft\Windows\Hyper-V\
Smart Paging file store:	C:\ProgramData\Microsoft\Windows\Hyper-V\
Virtual hard disk destination folder:	C:\Users\Public\Documents\Hyper-V\Virtual Hard Disks\

To complete the import and close this wizard, click Finish.

< Previous

Next >

Finish

Cancel

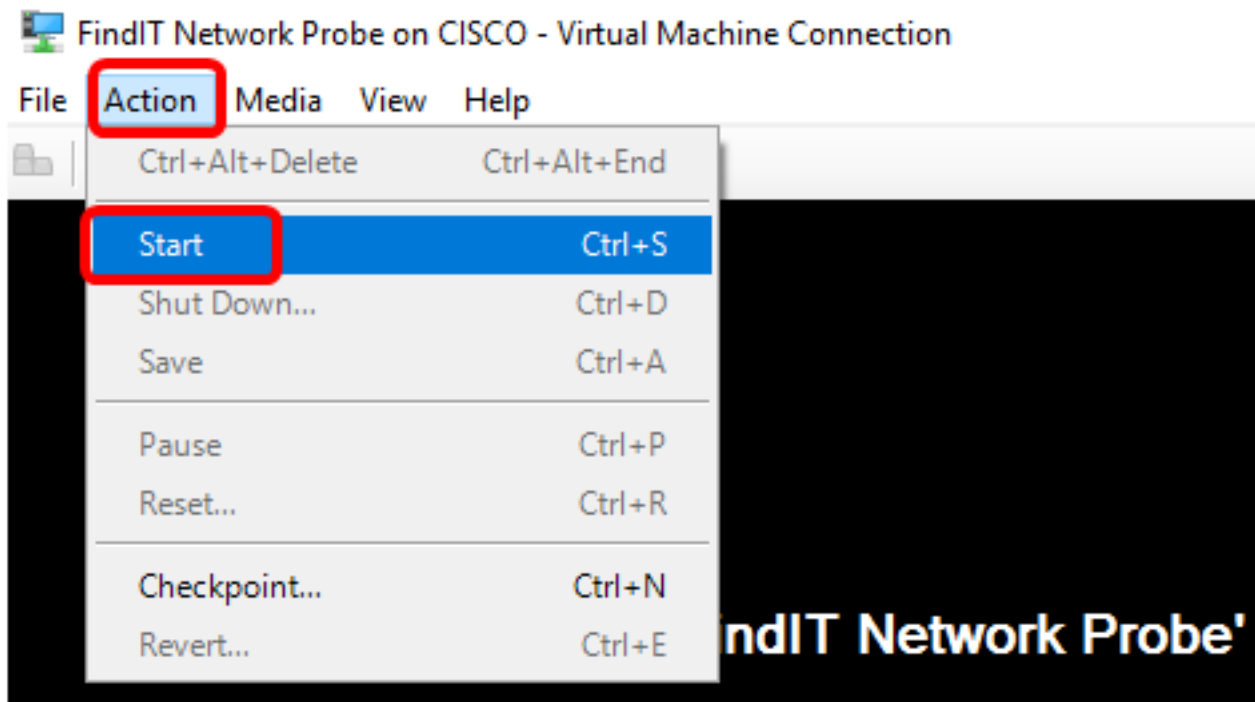
Stap 12. Klik met de rechtermuisknop op de VM en klik vervolgens op **Connect** om de VM-console te openen.

The screenshot shows the 'Virtual Machines' console with a table of VMs. The 'FindIT Network Probe' VM is selected, and a context menu is open over it. The 'Connect...' option is highlighted with a red box.

Name	State	CPU Usage	Assigned Memory	Uptime
FindIT Network Probe	Off			
FindIT Network Manager	Running			00:05:42

- Connect...
- Settings...
- Start
- Checkpoint
- Move...
- Export...
- Rename...
- Delete...
- Help

Stap 13. Klik op de nieuwe VM en klik vervolgens op **Action > Start** om de VM aan te zetten.



De geïnstalleerde FindIT-netwerkproxy configureren

Nadat de implementatie is voltooid, volgt u de onderstaande stappen om de VM te configureren.

Stap 1. Meld u aan bij de console met de standaardgebruikersnaam en -wachtwoord: Cisco/cisco.

FindITProbe login: cisco

Password: cisco

U wordt gevraagd het wachtwoord voor de Cisco-account te wijzigen. Het DHCP IP-adres en het DHCP-beheeradres worden weergegeven.

```
BusyBox v1.23.2 (2016-09-02 17:15:18 CST) built-in shell (ash)
-----
FindIT Probe (1.0.1.16301)
Powered by OpenWrt CHAOS CALMER (15.05, r47955)

IP Address: 192.168.1.102      Administration GUI: https://192.
Enter 'config_vm' to change platform settings and set a stati
-----
Changing password for cisco
New password: _
```

Opmerking: In dit voorbeeld is het IP-adres van FindIT Network Probe 192.168.1.102.

Stap 2. Voer het nieuwe wachtwoord in en voer het nogmaals in voor de Cisco-account.

```
Changing password for cisco
New password:
Retype password:
Password for cisco changed by cisco
cisco@FindITProbe:~# _
```

Stap 3. (Optioneel) Voer het opdracht ifconfig in om het IP-adres van de Product-ID van FindIT te vinden.

```
cisco@FindITProbe:~# ifconfig
eth0      Link encap:Ethernet  HWaddr 00:0C:29:6F:2E:DD
          inet addr:192.168.1.102  Bcast:192.168.1.255  Mask:
          inet6 addr: fe80::20c:29ff:fe6f:2edd/64  Scope:Link
          inet6 addr: fec0::20c:29ff:fe6f:2edd/64  Scope:Site
          UP BROADCAST RUNNING MULTICAST  MTU:1500  Metric:1
          RX packets:149596  errors:0  dropped:0  overruns:0  fra
          TX packets:205206  errors:0  dropped:0  overruns:0  car
          collisions:0  txqueuelen:1000
          RX bytes:26494354 (25.2 MiB)  TX bytes:183876308 (1
lo        Link encap:Local Loopback
          inet addr:127.0.0.1  Mask:255.0.0.0
          inet6 addr: ::1/128  Scope:Host
          UP LOOPBACK RUNNING  MTU:65536  Metric:1
          RX packets:73994  errors:0  dropped:0  overruns:0  fram
          TX packets:73994  errors:0  dropped:0  overruns:0  carr
          collisions:0  txqueuelen:0
          RX bytes:33273411 (31.7 MiB)  TX bytes:33273411 (31
```

U hebt nu een FindIT-netwerkproxy op uw machine ingesteld.

Klik [hier](#) voor instructies om te leren hoe u de oorspronkelijke instellingen van de FindIT Network Probe-toets kunt configureren. Als u wilt leren hoe u de FindIT Network Probe kunt associëren met de FindIT Network Manager, klikt u [hier](#) voor instructies.