

Installeren en configureren van FindIT Network Manager en FindIT Network Probe op een VMware virtuele machine

Doel

Cisco FindIT Network Management biedt tools die u helpen uw Cisco 100 tot 500 Series netwerkkapartaten zoals switches, routers en draadloze access points (WAP's) eenvoudig te controleren, beheren en te configureren met uw webbrowser. Het informeert u ook over machine- en Cisco-ondersteuningsmeldingen zoals de beschikbaarheid van nieuwe firmware, de status van het apparaat, de updates van netwerkinstellingen en alle aangesloten apparaten die niet langer onder garantie zijn of die onder een ondersteuningscontract vallen.

Het FindIT-netwerkbeheer is een gedistribueerde toepassing die uit twee afzonderlijke onderdelen of interfaces bestaat: één of meer tests die als FindIT Network Probe en één enkele Manager worden genoemd, FindIT Network Manager.

Een geval van het Netwerk van het Netwerk van FindIT dat op elke plaats in het netwerk wordt geïnstalleerd voert netwerkdekking uit en communiceert direct met elk apparaat van Cisco. In één sitenetwerk kunt u ervoor kiezen een standalone exemplaar van het FindIT-netwerkproxy uit te voeren. Als uw netwerk echter meerdere sites omvat, kunt u FindIT Network Manager op een handige locatie installeren en elke proxy koppelen aan de Manager. Vanuit de Manager-interface kunt u een weergave op hoog niveau van de status van alle sites in uw netwerk verkrijgen en verbinding maken met de proxy die op een bepaalde site is geïnstalleerd wanneer u gedetailleerde informatie voor die site wilt weergeven.

Dit artikel bevat instructies voor het installeren en configureren van FindIT Network Manager en FindIT Network Probe met behulp van een VMware virtuele machine (VM).

Opmerking: Als u liever FindIT Network Manager en Probe op een ander platform installeert en configureert, klikt u [hier](#) voor Oracle VM VirtualBox Manager of klikt u [hier](#) voor Microsoft Hyper-V Manager.

[Installeer FindIT Network Manager op VMware](#)

Voor FindIT Network Manager kan een VM-afbeelding met open virtuele applicatie (OVA) worden ingezet op VMware-producten.

Installeer FindIT Network Manager met behulp van een van de onderstaande beschikbare virtuele machines en stel vervolgens de implementatie ervan in:

[VMware Fusie](#)

[VMware vSphere-client](#)

[VMware Workstation Pro](#)

[Configureer de beheerder van het FindIT-netwerk](#)

Installeer FindIT Network Probe met behulp van een van de beschikbare virtuele machines:

[VMware Fusie](#)

[VMware vSphere-client](#)

[VMware Workstation Pro](#)

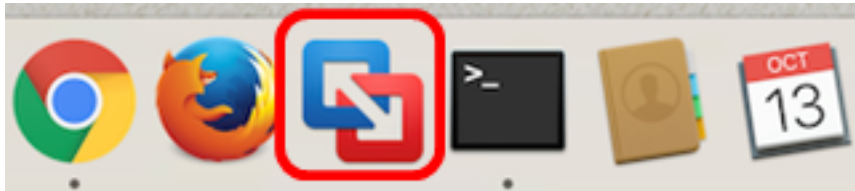
[De geïnstalleerde FindIT-netwerkproxy configureren](#)

Installeer FindIT Network Manager met VMware Fusion

Volg deze stappen om de OVA VM-afbeelding in te zetten op VMware Fusion.

Stap 1. Download de FindIT Network Manager OVA VM-afbeelding van de [Cisco Small Business-site](#).

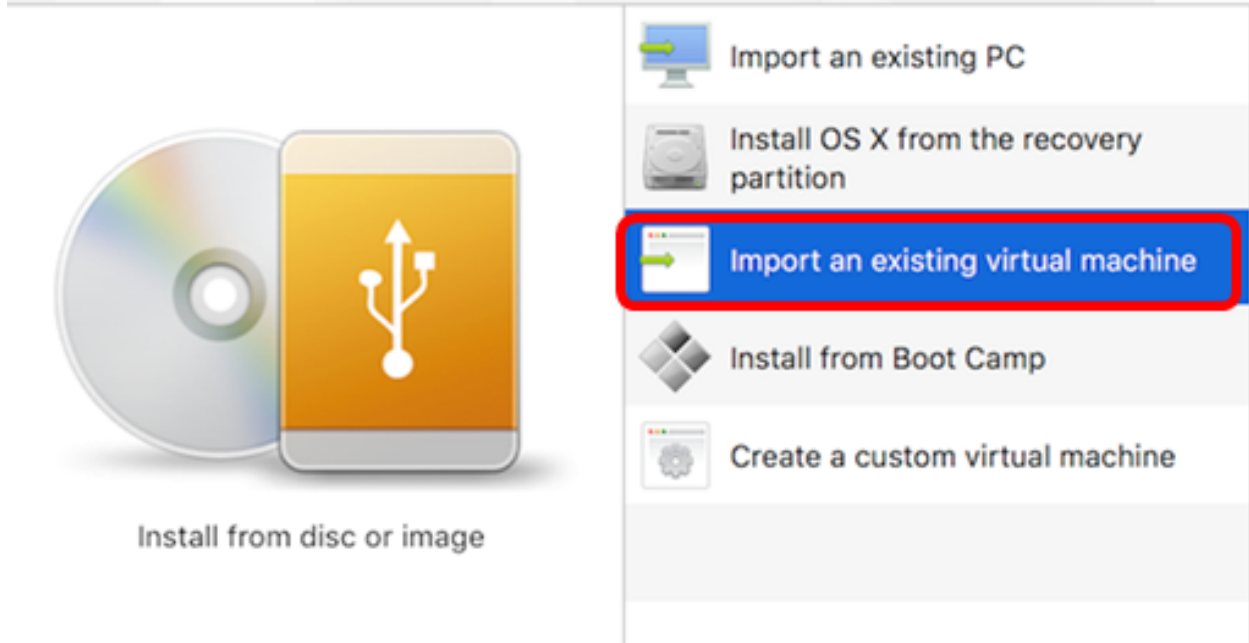
Stap 2. Start de VMware Fusion-toepassing op uw server of computer.



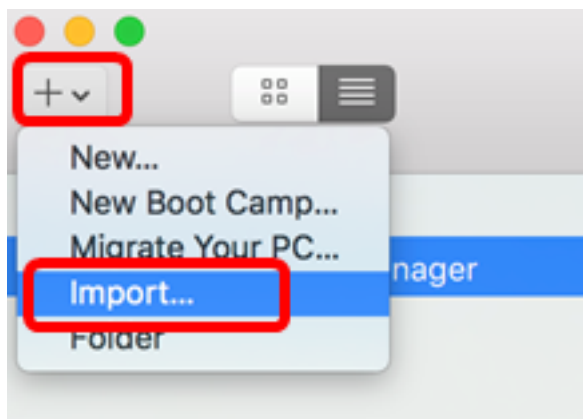
Opmerking: In dit voorbeeld wordt Mac OS X El Capitan gebruikt.

Stap 3. Klik op **Een bestaande virtuele machine importeren** en klik vervolgens op **Doorgaan**.

Select the Installation Method



Opmerking: U kunt ook op de knop **Toevoegen** klikken en vervolgens op **Importeren** klikken.



Stap 4. Klik op **Kies bestand**.

Choose an Existing Virtual Machine

Recent items:





Choose File...

Cancel

Go Back

Continue

Stap 5. Klik in Stap 1 op de gedownload OVA-afbeelding en klik vervolgens op **Openen**.

Name	Date Modified
 CentOS68-FindITManager-1.0.0.20160928.ova	Oct 4, 2016, 5:13 AM
 OpenWRT-FindITProbe-1.0.1.16301.ova	Oct 4, 2016, 2:36 AM

Cancel Open

Stap 6. Klik op **Doorgaan**.

Choose an Existing Virtual Machine

Recent items:



CentOS68-FindITManager-1.0.0.20160928

Size: Unknown

Type: Other

Show in Finder

Choose File...

Cancel

Go Back

Continue

Stap 7. (Optioneel) Voer een naam in voor de FindIT Network Manager.

Save As:

Tags:

Where:

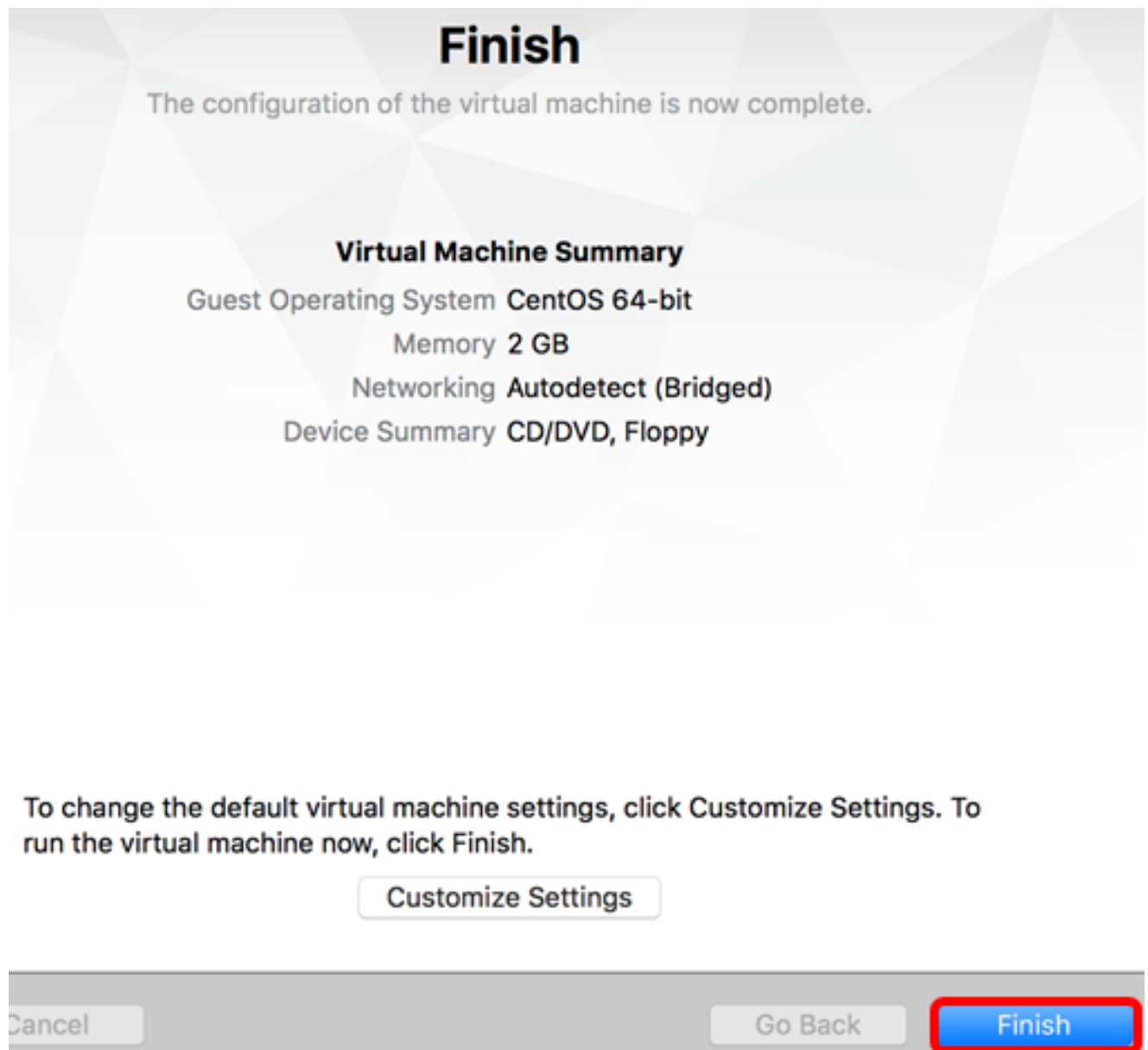
Share this virtual machine with other users on this Mac

Some features will be limited when sharing a virtual machine.
Sharing is only available when the virtual machine is saved in a shared folder.

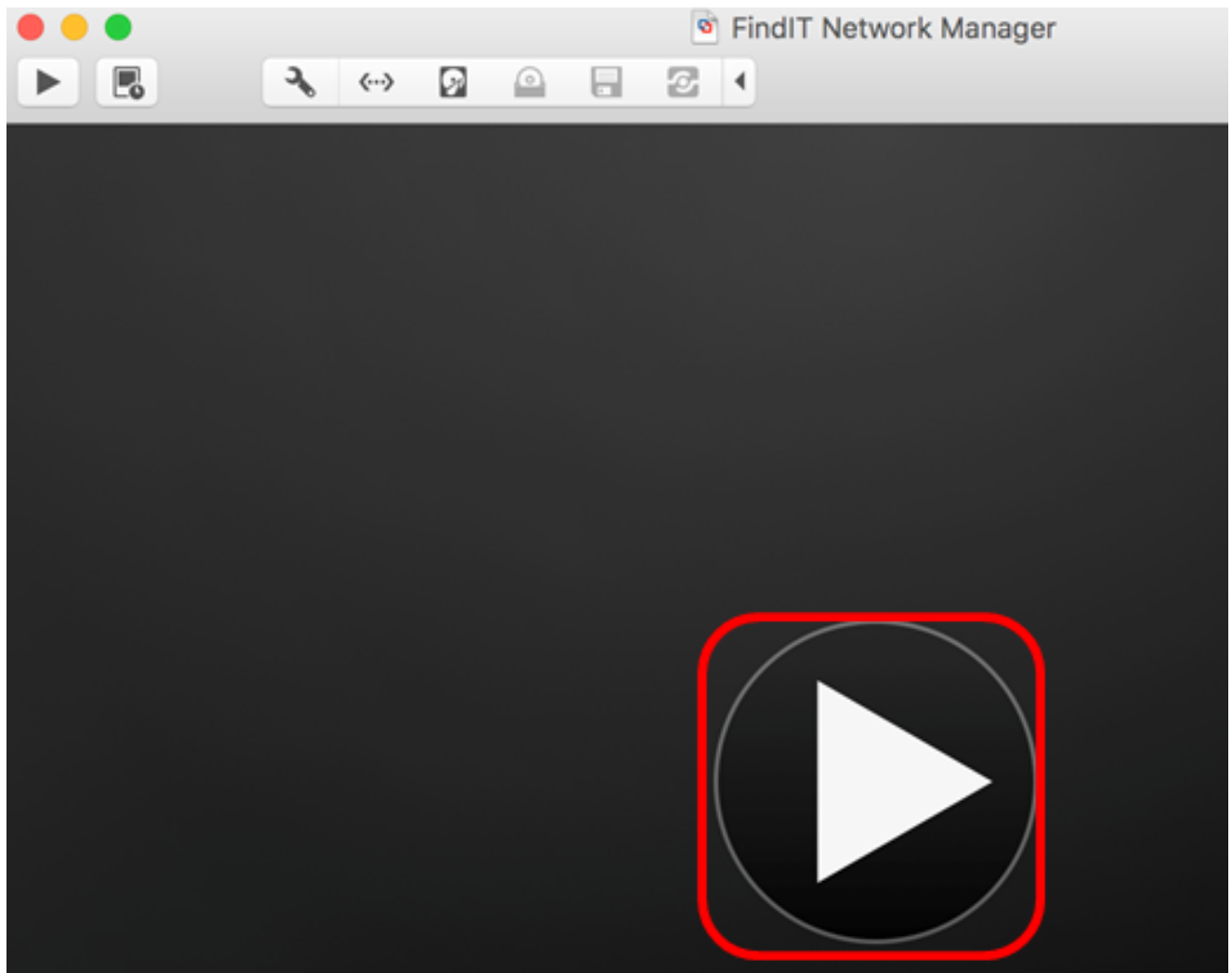
Opmerking: In dit voorbeeld wordt FindIT Network Manager.wmmagavm gebruikt.

Stap 8. Klik op Opslaan.

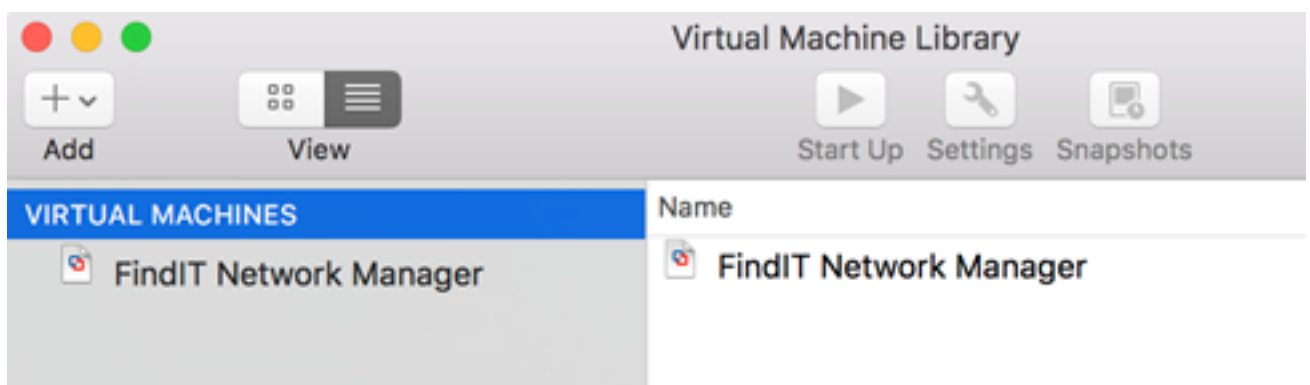
Stap 9. Bekijk de samenvatting van de virtuele machine en klik op **Voltoeien**.



Stap 10. Klik op de **afspeelknop** zodra de uitgezette VM verschijnt.



Opmerking: Nadat VMware de implementatie heeft voltooid, wordt de FindIT Network Manager weergegeven in de Virtual Machine Library onder VIRTUAL MACHINES.



Stap 1. Ga verder naar het [pictogram ConfigureIT Network Manager](#) om het apparaat in te zetten.

[\[Naar boven\]](#)

[Installeer FindIT Network Manager met VMware vSphere-client](#)

Volg deze stappen om de OVA VM-afbeelding in te zetten op VMware vSphere-client.

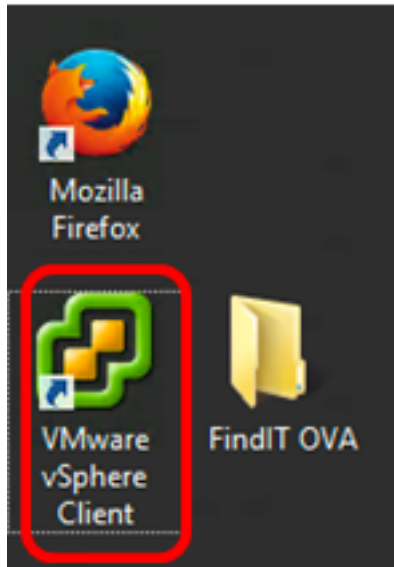
Belangrijk: Zorg er voordat u doorgaat met de installatiestappen voor dat u het volgende hebt:

- vCenter- of ESXi-serverreferenties:

- Naam of IP-adres
- Gebruikersnaam
- Wachtwoord
- Vooraf ingesteld datastore in de server
- Vooraf ingesteld VM-netwerk

Stap 1. Download de FindIT Network Manager OVA VM-afbeelding van de [Cisco Small Business-site](#).

Stap 2. Start de VMware vSphere-client op uw server of computer.



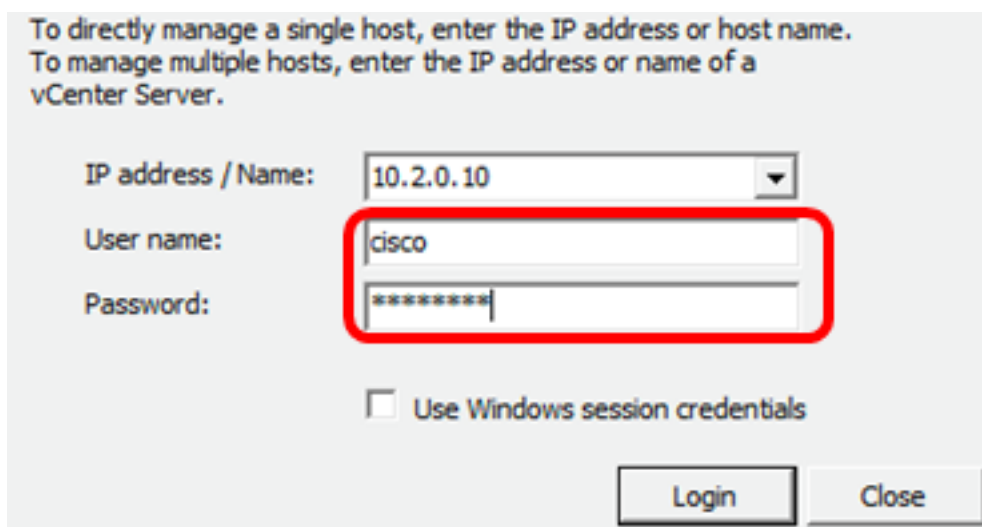
Opmerking: In dit voorbeeld wordt het Windows 2012 Server R2 besturingssysteem gebruikt.

Stap 3. Voer de servernaam van vCenter of ESXi in of IP-adres in het veld *IP-adres / naam*.



Opmerking: In dit voorbeeld wordt het ESXi server IP adres van 10.2.0.10 gebruikt.

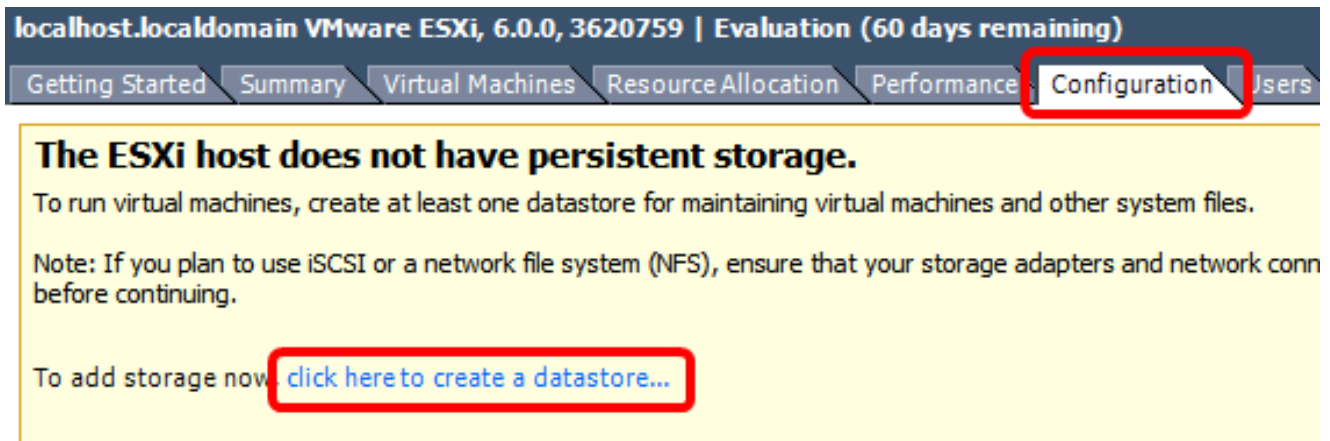
Stap 4. Voer de gebruikersnaam en het wachtwoord van de server in de velden *Gebruikersnaam* en *Wachtwoord* in.



Stap 5. Klik op **Aanmelden**.

Stap 6. (Optioneel) Als er geen datastore is gemaakt op de server, voegt u een nieuw

opslagapparaat toe op het tabblad Configuration.



localhost.localdomain VMware ESXi, 6.0.0, 3620759 | Evaluation (60 days remaining)

Getting Started Summary Virtual Machines Resource Allocation Performance **Configuration** Users

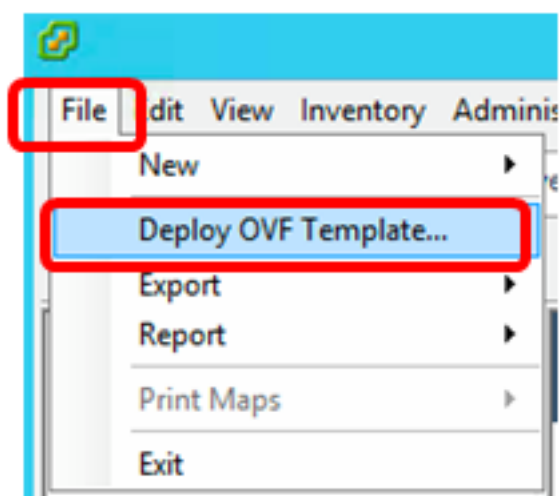
The ESXi host does not have persistent storage.

To run virtual machines, create at least one datastore for maintaining virtual machines and other system files.

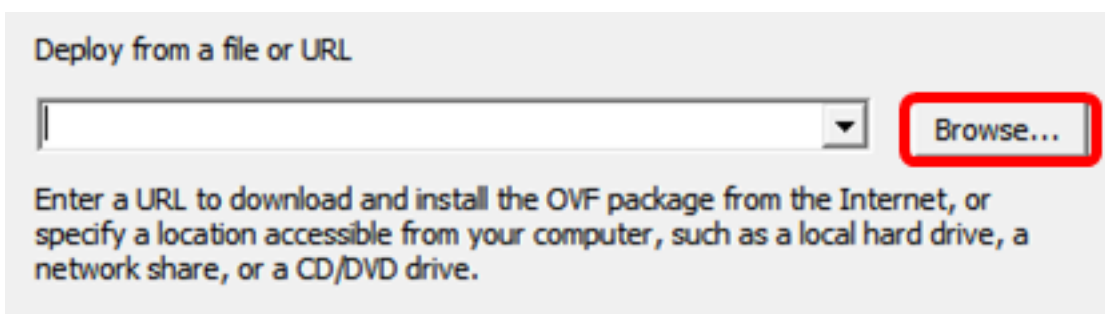
Note: If you plan to use iSCSI or a network file system (NFS), ensure that your storage adapters and network connections are configured before continuing.

To add storage now, [click here to create a datastore...](#)



Stap 7. Klik op **Bestand > OVF-sjabloon implementeren**.

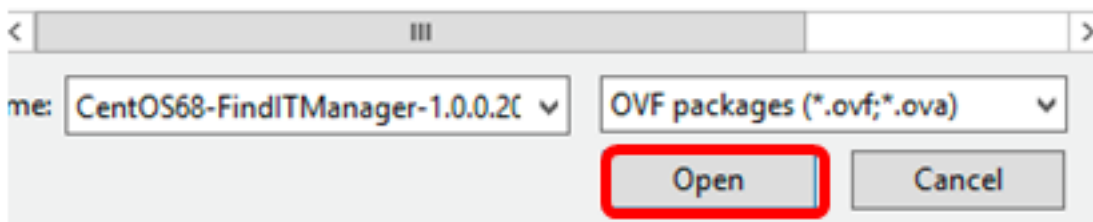


Stap 8. Klik op **Bladeren**.



Stap 9. Klik in Stap 1 op de gedownload OVA-afbeelding en klik vervolgens op **Openen**.

Name	Date modified	Type
 CentOS68-FindITManager-1.0.0.20161012...	10/18/2016 12:32 ...	OVA File
 OpenWRT-FindITProbe-1.0.1.16736	10/17/2016 11:56 ...	OVA File



Stap 10. Klik op **Volgende** om verder te gaan

Deploy from a file or URL

C:\Users\Administrator\Desktop\FindITOS686\CentOS68-Fin ▾

Browse...

Enter a URL to download and install the OVF package from the Internet, or specify a location accessible from your computer, such as a local hard drive, a network share, or a CD/DVD drive.

< Back

Next >

Cancel

Stap 1. Klik op **Volgende**.

Product:	CentOS67_OM_Template
Version:	
Vendor:	
Publisher:	No certificate present
Download size:	1.2 GB
Size on disk:	2.1 GB (thin provisioned) 16.0 GB (thick provisioned)
Description:	

Stap 12. Voer in het veld *Naam* een naam in voor de FindIT Network Manager en klik vervolgens op **Volgende**.

Name:

FindIT Network Manager

The name can contain up to 80 characters and it must be unique within the inventory folder.

< Back

Next >

Cancel

Opmerking: In dit voorbeeld wordt FindIT Network Manager gebruikt.

Stap 13. Kies een doelopslag voor de VM van FindIT Network Manager en klik vervolgens op **Volgende**.

Select a destination storage for the virtual machine files:

Name	Drive Type	Capacity	Provisioned	Free	Type
OSDataStore	Non-SSD	456.25 GB	974.00 MB	455.30 GB	VMFS5
Virtual Machine DataStore	Non-SSD	2.72 TB	105.13 GB	2.62 TB	VMFS5

Disable Storage DRS for this virtual machine

Select a datastore:

Name	Drive Type	Capacity	Provisioned	Free	Type	Thin Prov
------	------------	----------	-------------	------	------	-----------

< Back

Next >

Cancel

Opmerking: In dit voorbeeld wordt Virtual Machine DataStore gekozen.

Stap 14. Klik op een opslagvoorziening en vervolgens op **Volgende**.

Datastore:

Available space (GB):

Thick Provision Lazy Zeroed

Thick Provision Eager Zeroed

Thin Provision

De opties zijn:

- Dikke provisioning Lazy Zeroed — Deze optie maakt een virtuele schijf in een standaard dikke indeling.
- Dick provision Eager Zeroed — Dit creëert een type dikke virtuele schijf die clusterfuncties ondersteunt.
- Thin Voorziening - U kunt dit formaat gebruiken om opslagruimte op te slaan.

Opmerking: In dit voorbeeld wordt "Thick provision Lazy Zeroed" gekozen.

Stap 15. Kies een netwerk en klik op **Volgende**.

Map the networks used in this OVF template to networks in your inventory

Source Networks	Destination Networks
VM Network	VM Network

Description:

The VM Network network

< Back **Next >** Cancel

Opmerking: In dit voorbeeld wordt VM Network gebruikt.

Stap 16. Controleer de ingestelde instellingen.

When you click Finish, the deployment task will be started.

Deployment settings:

OVF file:	C:\Users\Administrator\Desktop\FindIT Beta 6\CentOS68-...
Download size:	1.2 GB
Size on disk:	16.0 GB
Name:	FindIT Network Manager
Host/Cluster:	localhost.router-mine.com
Datastore:	Virtual Machine DataStore
Disk provisioning:	Thick Provision Lazy Zeroed
Network Mapping:	"VM Network" to "VM Network"

Power on after deployment

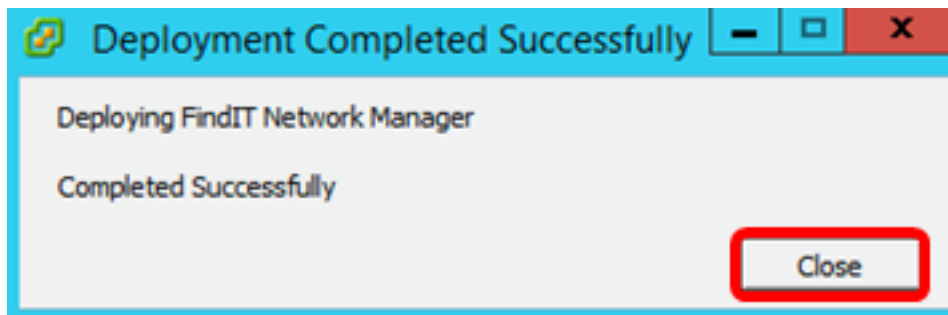
< Back Finish Cancel

Stap 17. (Optioneel) Controleer de **Aan/uit**-ingang **na** ingebruikname om de VM na ingebruikneming te starten.

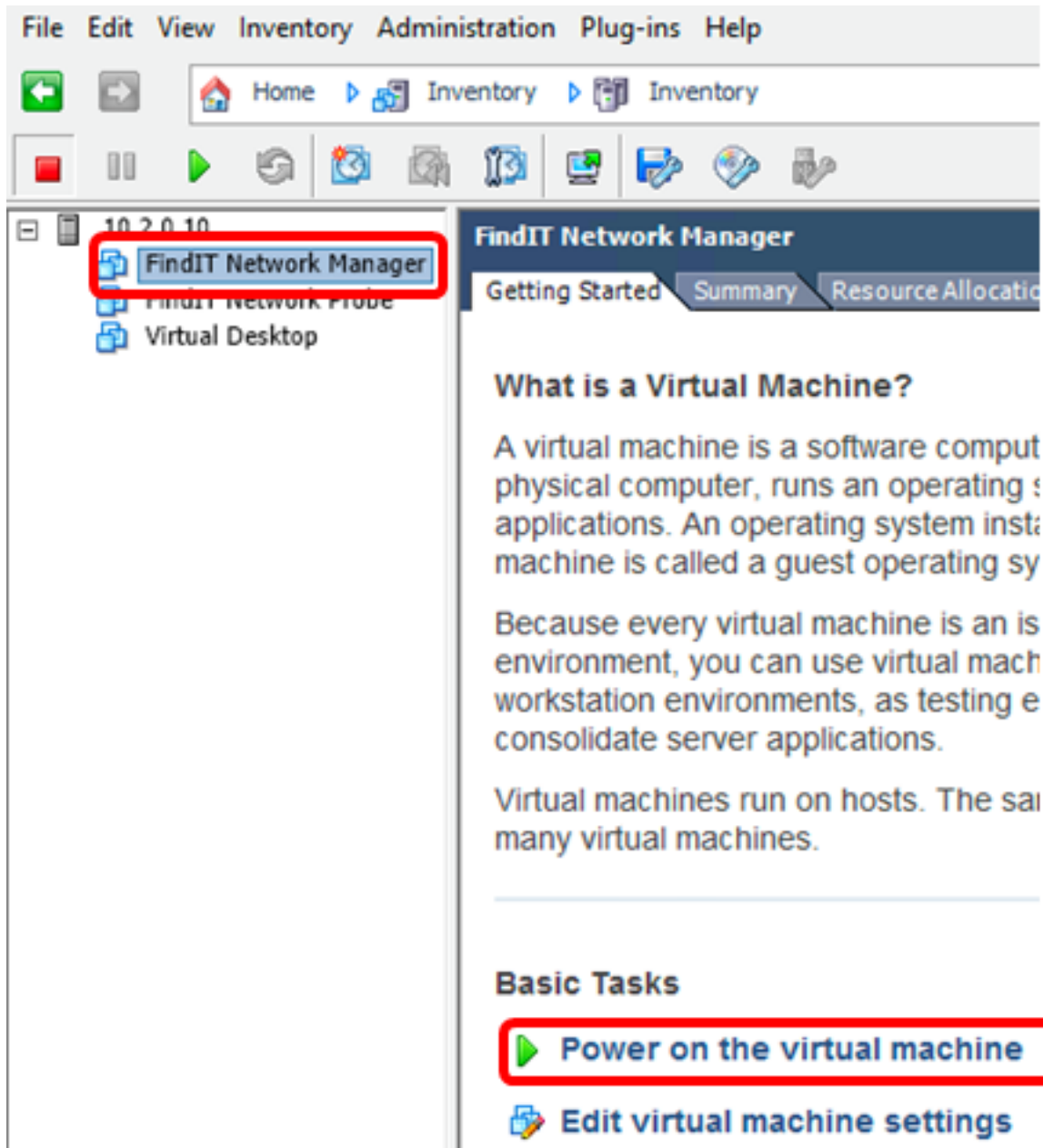
Power on after deployment

Stap 18. Klik op **Voltooien** om de installatie te voltooien.

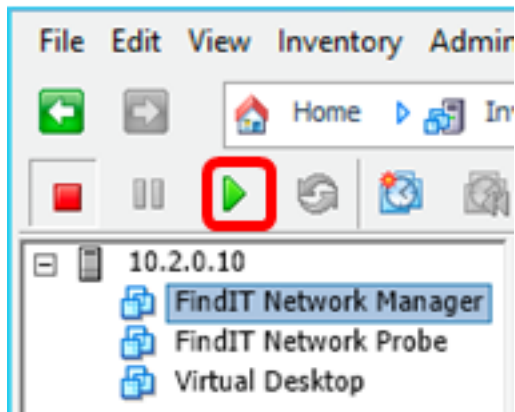
Stap 19. Nadat de implementatie is voltooid, klikt u op **Sluiten**.



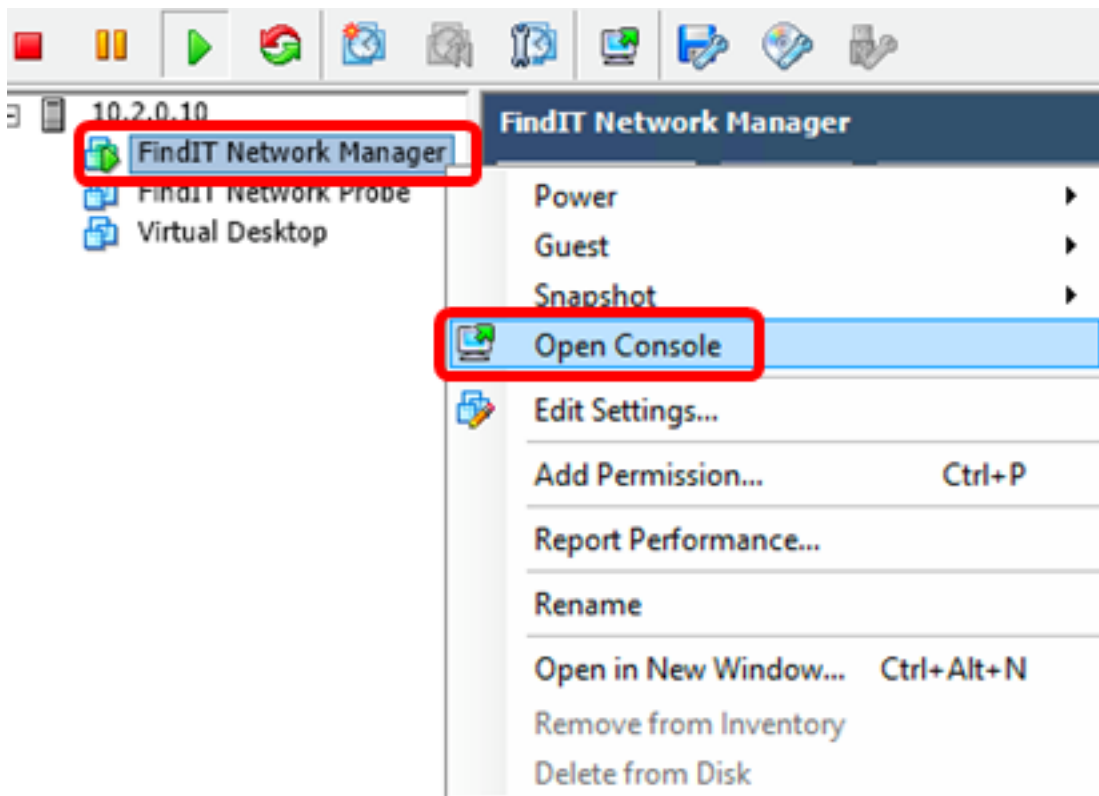
Stap 20. Klik op de uitgezette VM en klik vervolgens op **Aan/uit op de virtuele machine**.



Opmerking: U kunt ook op de **afspeelknop** klikken om de VM aan te zetten.



Stap 21. (Optioneel) Voor toegang tot de console klikt u met de rechtermuisknop op de FindIT Network Manager VM en vervolgens kiest u **Open Console**.



Stap 2. Ga verder naar het [pictogram ConfigureIT Network Manager](#) om het apparaat in te stellen.

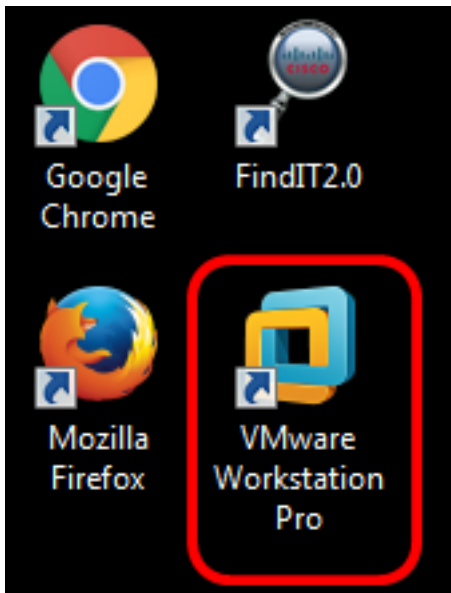
[\[Naar boven\]](#)

[Installeer FindIT Network Manager met VMware Workstation Pro](#)

Volg deze stappen om de OVA VM-afbeelding in te zetten op VMware Workstation Pro.

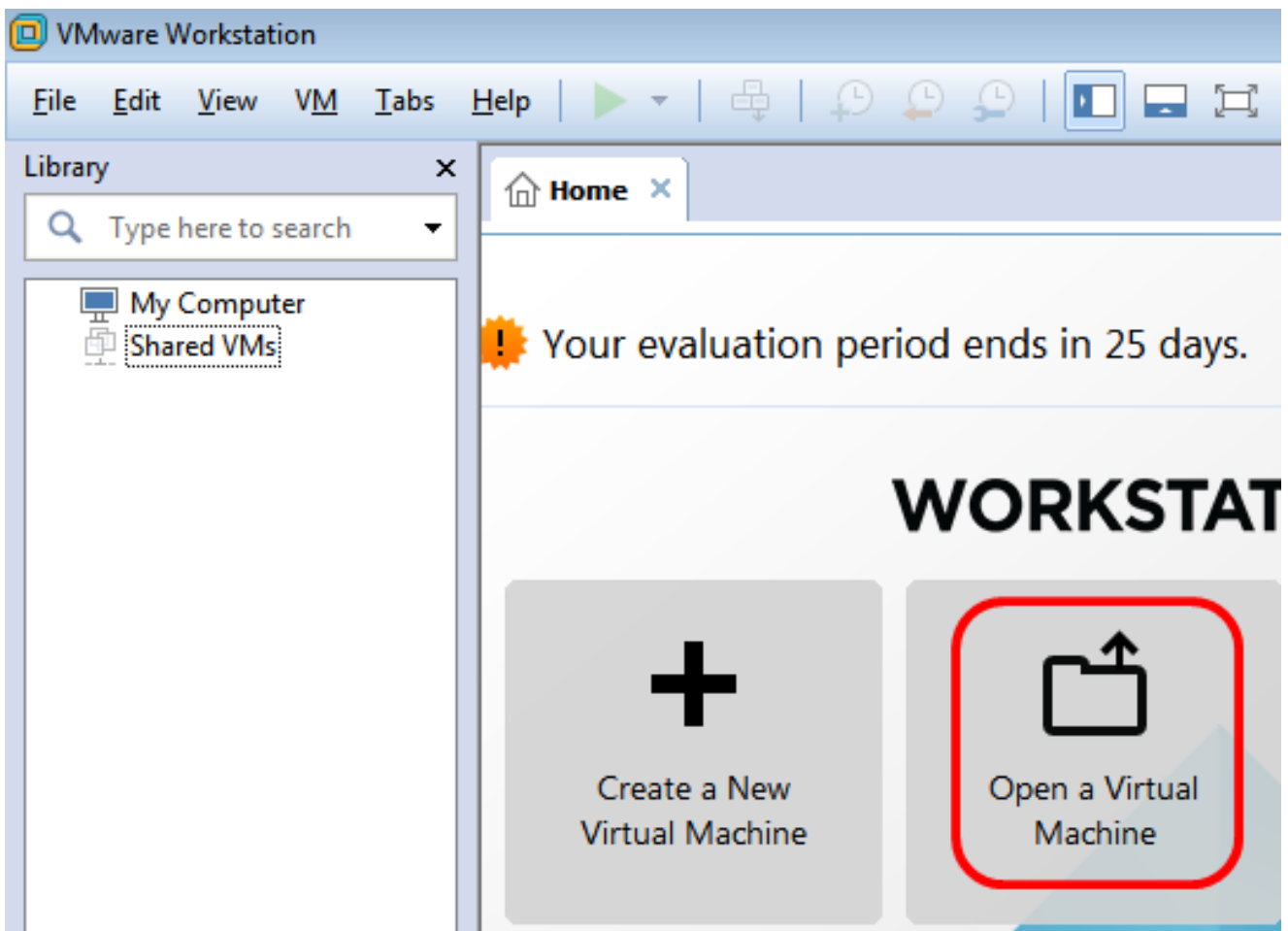
Stap 1. Download de FindIT Network Manager OVA VM-afbeelding van de [Cisco Small Business-site](#).

Stap 2. Start de VMware Workstation Pro-toepassing op uw server of computer.

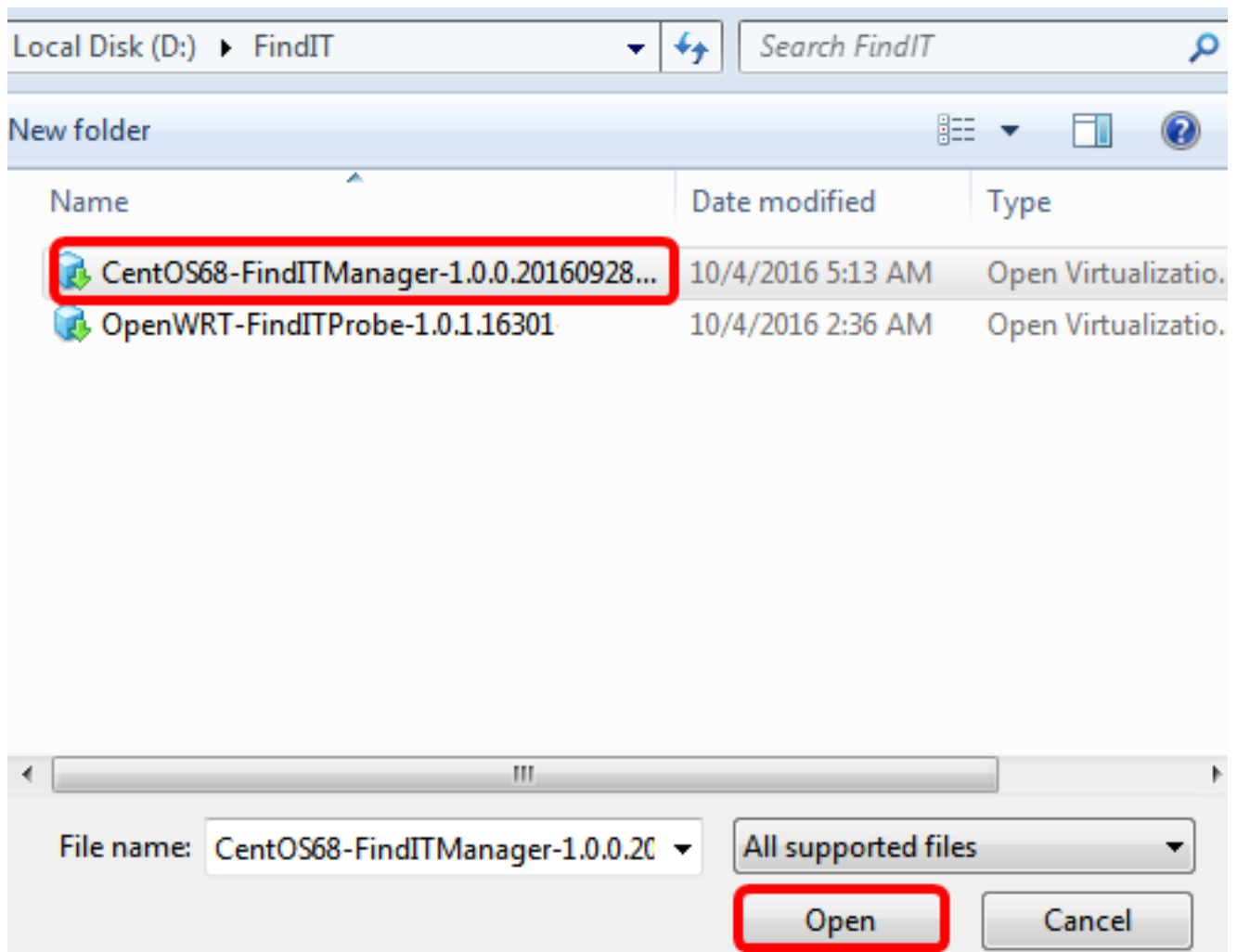


Opmerking: In dit voorbeeld wordt het Windows 8-besturingssysteem gebruikt.

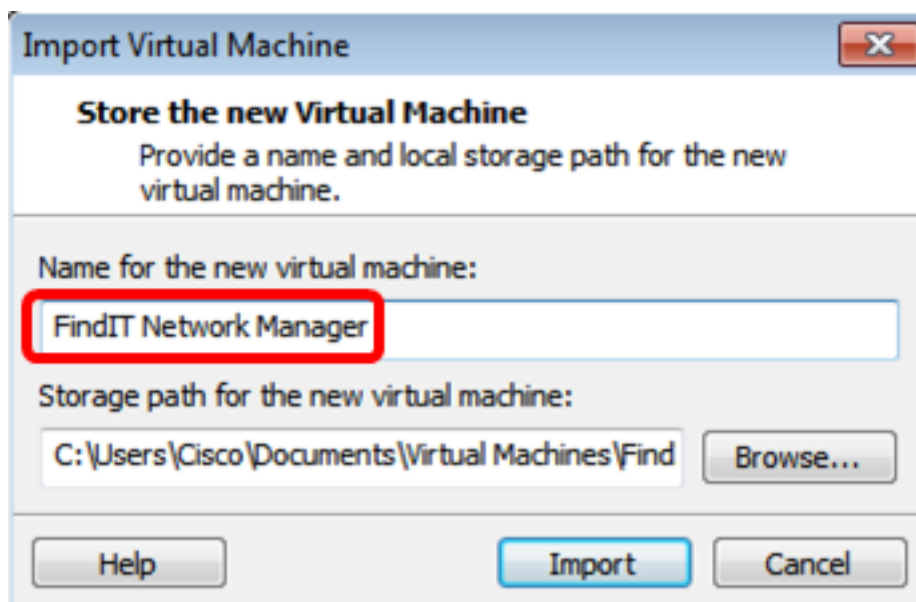
Stap 3. Klik op **Een virtuele machine** openen in het tabblad startpunt.



Stap 4. Klik in Stap 1 op de gedownload OVA-afbeelding en klik vervolgens op **Openen**.



Stap 5. (Optioneel) Voer een naam in voor de FindIT Network Manager.

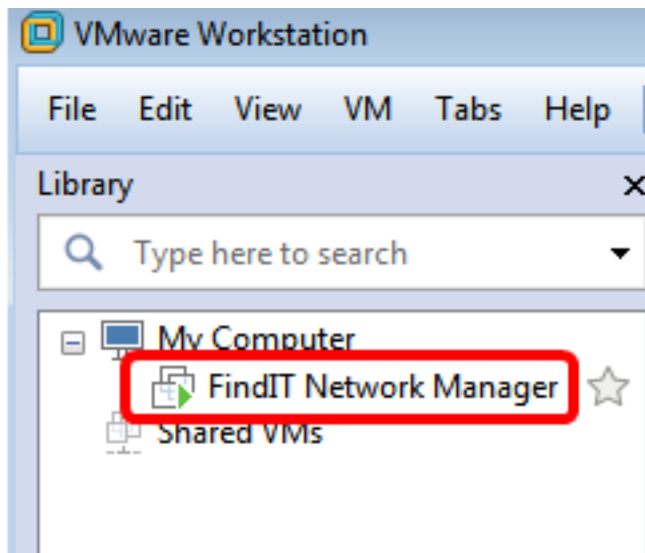


Opmerking: In dit voorbeeld wordt FindIT Network Manager gebruikt.

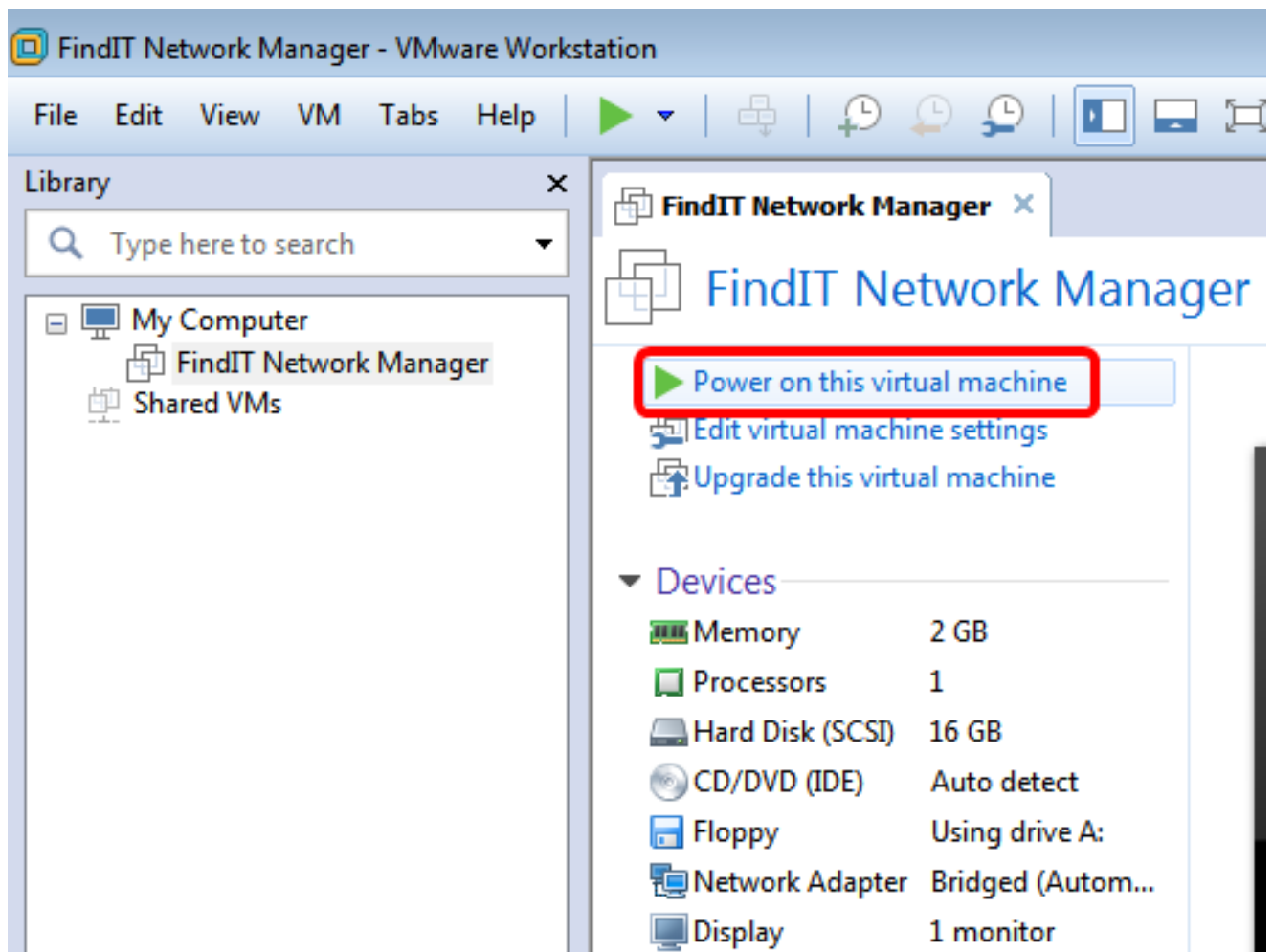
Stap 6. Klik op **Importeren**.

Opmerking: Nadat VMware de implementatie heeft voltooid, wordt de FindIT Network Manager in de Library onder My Computer weergegeven.

Stap 7. Klik op het linker paneel, het gebruikte FindIT Network Manager-apparaat.



Stap 8. Klik op **Aan/uit op deze virtuele** machine om toegang te krijgen tot de console van de VM.



Stap 9. Ga verder naar het [pictogram ConfigureIT Network Manager](#) om het apparaat in te zetten.

[\[Naar boven\]](#)

[Configureer de beheerder van het FindIT-netwerk](#)

Nadat de installatie van de FindIT Network Manager is voltooid met behulp van uw favoriete

virtuele machine, volgt u de onderstaande stappen om de VM te configureren.

Stap 1. Toegang tot de console van de FindIT Network Manager VM.

Stap 2. Meld u aan bij de console met de standaardgebruikersnaam en -wachtwoord:
Cisco/cisco.

FindITManager login: **cisco**
Password: **cisco**

Stap 3. Zodra u wordt gevraagd het wachtwoord voor de Cisco-account te wijzigen, voert u het huidige wachtwoord in.

```
CentOS release 6.8 (Final)
Kernel 2.6.32-642.3.1.el6.x86_64 on an x86_64

FindITManager login: cisco
Password:
You are required to change your password immediately (root enforced)
Changing password for cisco.
(current) UNIX password:
```

Stap 4. Voer het nieuwe wachtwoord in en voer het nogmaals in voor de Cisco-account.

```
CentOS release 6.8 (Final)
Kernel 2.6.32-642.3.1.el6.x86_64 on an x86_64

FindITManager login: cisco
Password:
You are required to change your password immediately (root enforced)
Changing password for cisco.
(current) UNIX password:
New password:
Retype new password: _
```

Het DHCP IP-adres en het DHCP-beheeradres worden weergegeven.

```
CentOS release 6.8 (Final)
Kernel 2.6.32-642.3.1.el6.x86_64 on an x86_64

FindITManager login: cisco
Password:
You are required to change your password immediately (root enforced)
Changing password for cisco.
(current) UNIX password:
New password:
Retype new password:

-----
FindIT Manager (1.0.0.20160928-beta)
Powered by CentOS release 6.8 (Final)

IP Address: 192.168.1.101      Administration GUI: https://192.168.1.101
Enter 'sudo config_vm' to change platform settings and set a static IP a
-----

[cisco@FindITManager ~]$ _
```

Opmerking: In dit voorbeeld is het IP-adres van FindIT Network Manager 192.168.1.101 en het beheeradres is https://192.168.1.101.

Stap 5. Voer het commando `sudo configuratie_vm` in om de eerste setup-wizard te starten.

```
[cisco@FindITManager cisco]$ sudo config_vm
```

Stap 6. Voer het wachtwoord voor het gebruik in. Het standaardwachtwoord is cisco. Als u deze heeft gewijzigd, voert u het nieuwe wachtwoord in.

```
[cisco@FindITManager ~]$ cd /opt/cisco
[cisco@FindITManager cisco]$ sudo config_vm
[sudo] password for cisco:
```

Stap 7. Voer `y` in voor Ja of `n` voor Nee in de wizard om de Hostname, Network, NTP server en Time Zone te configureren.

```
Config a hostname ? (y/n) : y
```

Stap 8. (Optioneel) Als DHCP bij het configureren van een netwerk is gespecificeerd, voer dan de opdracht `iffig` in om het toegewezen IP-adres te controleren en onthoud het. Een statische IP kan ook worden geconfigureerd.

```
[cisco@FindITManager cisco]$ ifconfig
```

U had nu de installatie van FindIT Network Manager op uw VM moeten voltooien.

Om te leren hoe u de eerste instellingen van de FindIT Network Manager kunt benaderen en configureren klikt u [hier](#) voor instructies.

[\[Naar boven\]](#)

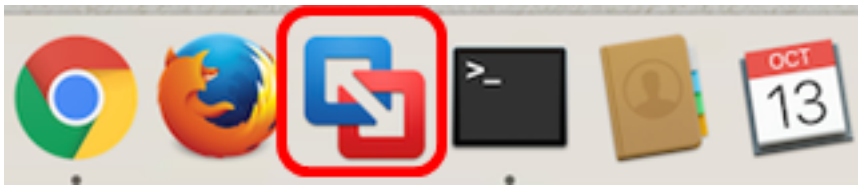
FindIT-netwerktest installeren

[Installeer FindIT-netwerkproxy met VMware Fusion](#)

Volg deze stappen om de OVA VM-afbeelding in te zetten op VMware Fusion.

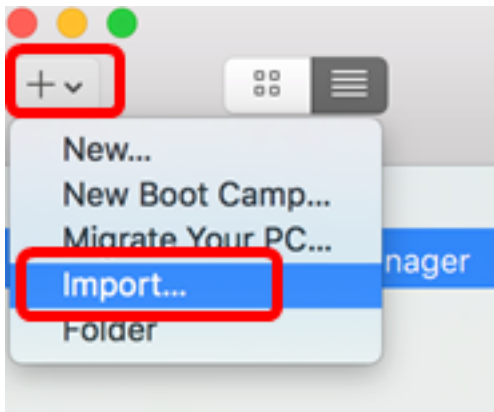
Stap 1. Download de FindIT Network Probe OVA VM-afbeelding van de [Cisco Small Business-site](#).

Stap 2. Start de VMware Fusion-toepassing op uw server of computer.



Opmerking: In dit voorbeeld wordt Mac OS X El Capitan gebruikt.

Stap 3. Klik op de knop **Add** en vervolgens op **Importeren**.



Stap 4. Klik op **Kies bestand**.

Choose an Existing Virtual Machine

Recent items:



CentOS68-FindITManager-1.0.0.20160928

Size: Unknown

Type: Other

Show in Finder



Choose File...

Cancel

Go Back

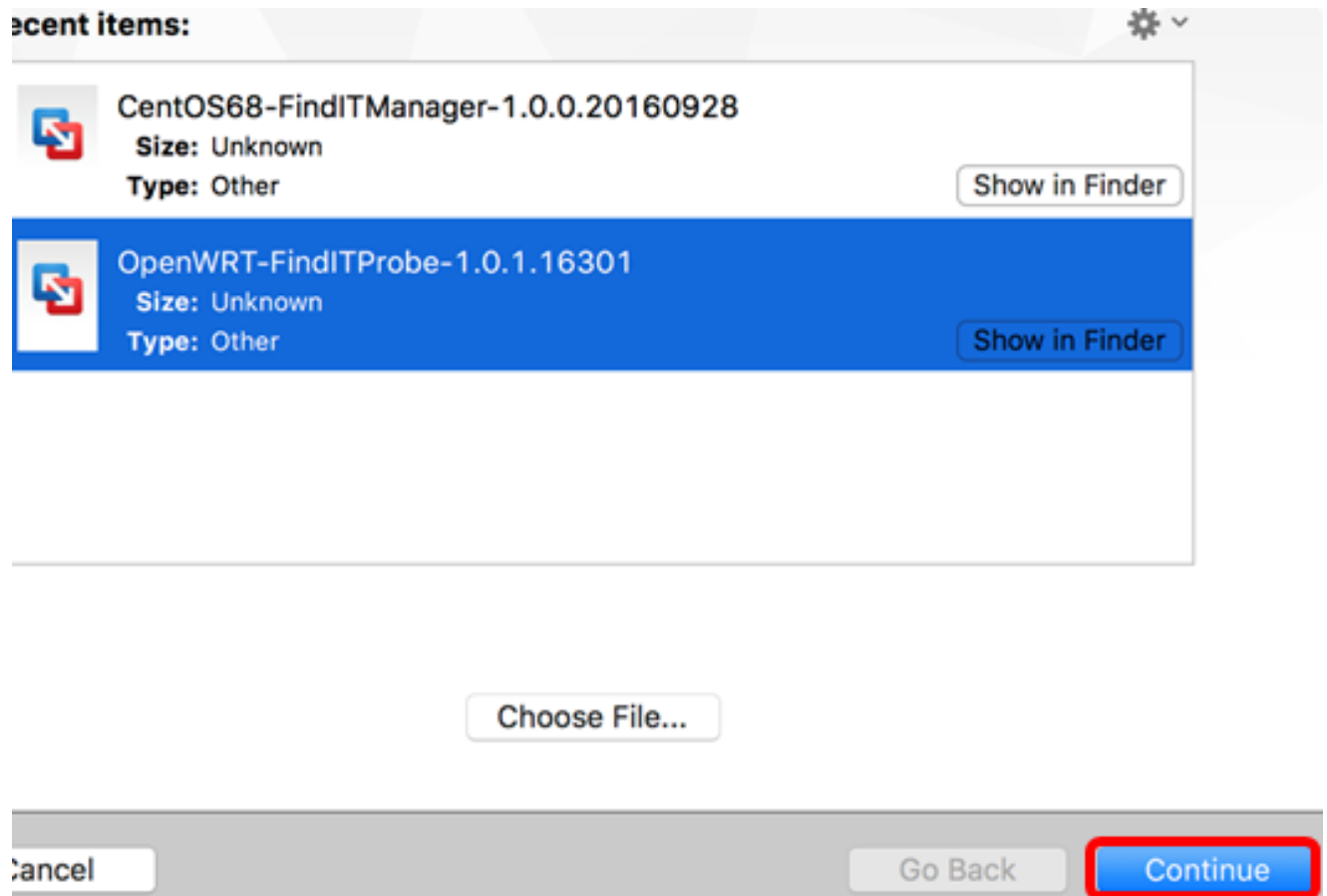
Continue

Stap 5. Klik in Stap 1 op de gedownload OVA-afbeelding en klik vervolgens op **Openen**.

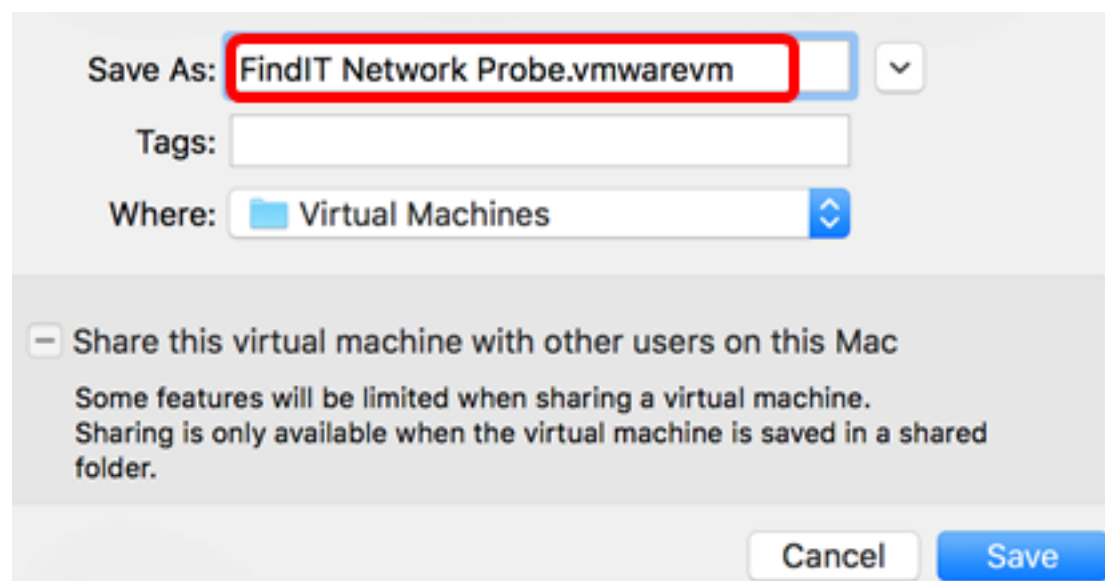
Name	Date Modified
 CentOS68-FindITManager-1.0.0.20160928.ova	Oct 4, 2016, 5:13 AM
 OpenWRT-FindITProbe-1.0.1.16301.ova	Oct 4, 2016, 2:36 AM

Cancel Open

Stap 6. Klik op **Doorgaan**.



Stap 7. (Optioneel) Voer een naam in voor de FindIT-netwerkmodule.



Opmerking: In dit voorbeeld wordt FindIT Network Probe.wmmagavm gebruikt.

Stap 8. Klik op **Opslaan**.

Stap 9. Bekijk de samenvatting van de virtuele machine en klik op **Voltoeien**. De uitgezette VM zal automatisch starten.

Finish

The configuration of the virtual machine is now complete.

Virtual Machine Summary

Guest Operating System **Other Linux 64-bit**
Memory **512 MB**
Networking **Autodetect (Bridged)**
Device Summary **None**

To change the default virtual machine settings, click **Customize Settings**. To run the virtual machine now, click **Finish**.

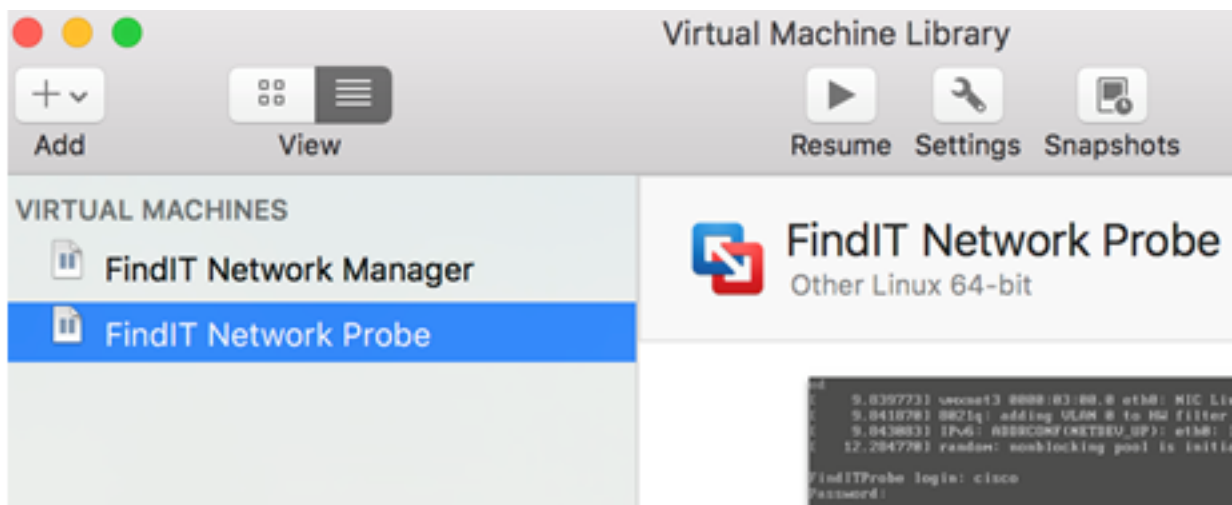
Customize Settings

Cancel

Go Back

Finish

Opmerking: Nadat VMware de implementatie heeft voltooid, wordt de FindIT Network Probe in de Virtual Machine Library onder VIRTUAL MACHINES weergegeven.



Stap 9. Ga verder naar het [pictogram Configureer de](#) sectie [FindIT Network Probe](#) om het apparaat in te stellen.

[\[Naar boven\]](#)

Installeer FindIT-netwerkproxy met VMware vSphere-client

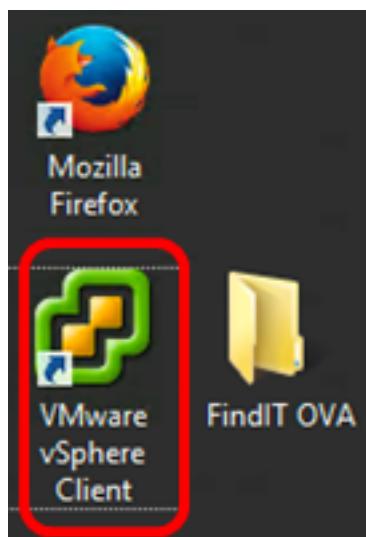
Volg deze stappen om de OVA VM-afbeelding in te zetten op VMware vSphere-client.

Belangrijk: Zorg er voordat u doorgaat met de installatiestappen voor dat u het volgende hebt:

- vCenter- of ESXi-serverreferenties:
 - Naam of IP-adres
 - Gebruikersnaam
 - Wachtwoord
- Vooraf ingesteld datastore in de server
- Vooraf ingesteld VM-netwerk

Stap 1. Download de FindIT Network Probe OVA VM-afbeelding van de [Cisco Small Business-site](#).

Stap 2. Start de VMware vSphere-client op uw server of computer.



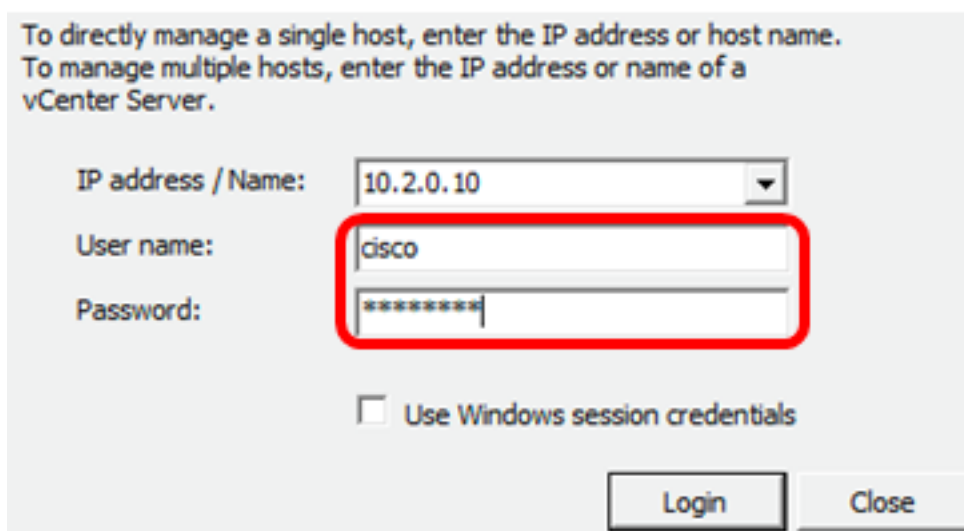
Opmerking: In dit voorbeeld wordt het Windows 2012 Server R2 besturingssysteem gebruikt.

Stap 3. Voer de servernaam van vCenter of ESXi in of IP-adres in het veld *IP-adres / naam*.



Opmerking: In dit voorbeeld wordt het ESXi server IP adres 10.2.0.10 gebruikt.

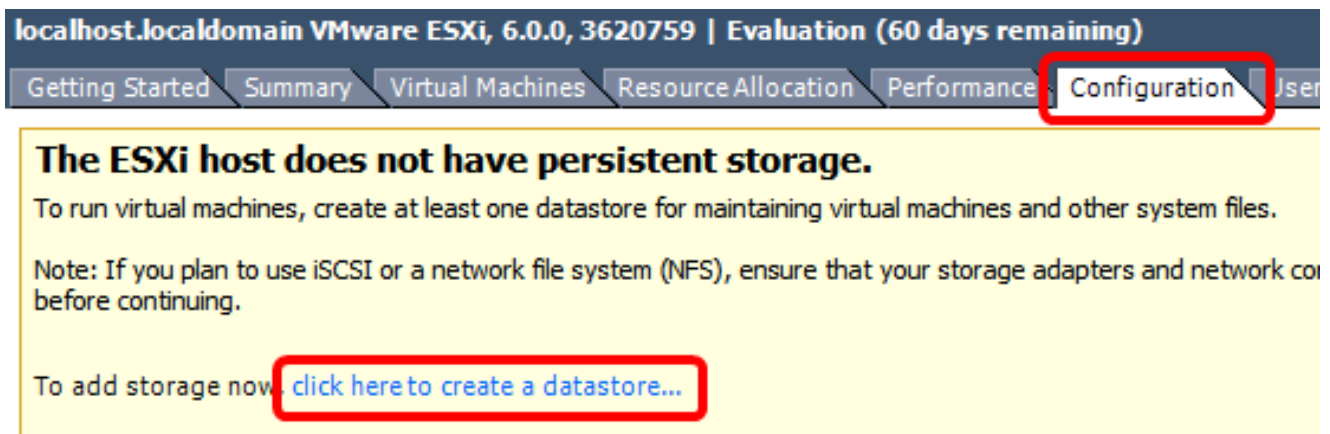
Stap 4. Voer de gebruikersnaam en het wachtwoord van de server in de velden *Gebruikersnaam* en *Wachtwoord* in.



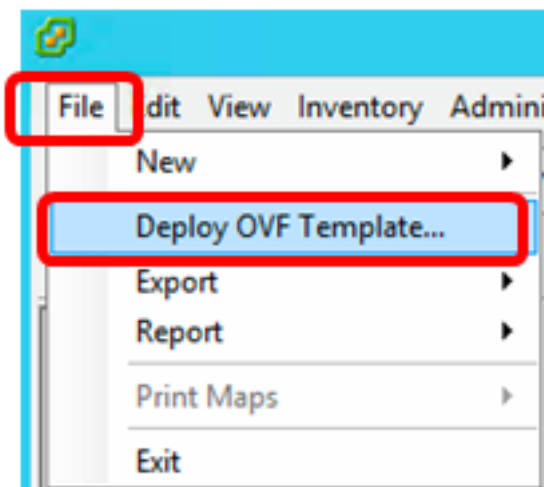
Stap 5. Klik op **Aanmelden**.

Stap 6. (Optioneel) Als er geen datastore is gemaakt op de server, voegt u een nieuw

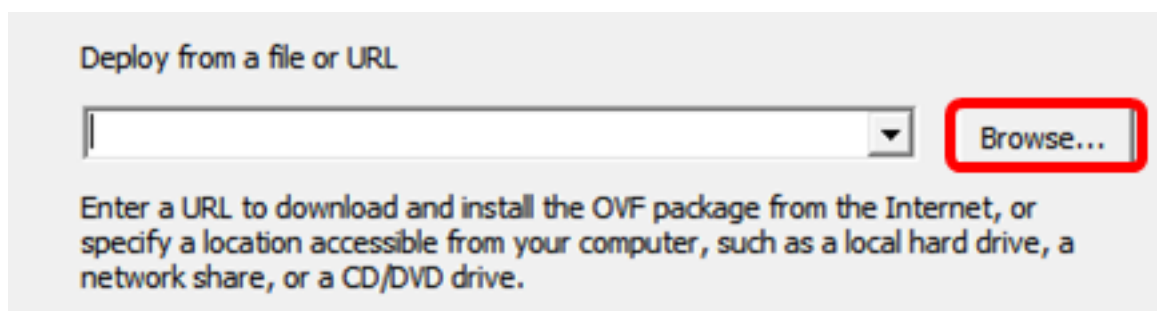
opslagapparaat toe op het tabblad Configuration.



Stap 7. Klik op **Bestand** > **OVF-sjabloon implementeren**.



Stap 8. Klik op **Bladeren**.



Stap 9. Klik in Stap 1 op de gedownload OVA-afbeelding en klik vervolgens op **Openen**.

Name	Date modified	Type
CentOS68-FindITManager-1.0.0.20161012...	10/18/2016 12:32 ...	OVA File
OpenWRT-FindITProbe-1.0.1.16736	10/17/2016 11:56 ...	OVA File

< III >

ame: OpenWRT-FindITProbe-1.0.1.1673 v OVF packages (*.ovf;*.ova) v

Open Cancel

Stap 10. Klik op **Volgende** om verder te gaan

Deploy from a file or URL

C:\Users\Administrator\Downloads\OpenWRT-FindITProbe-1 ▾

Browse...

Enter a URL to download and install the OVF package from the Internet, or specify a location accessible from your computer, such as a local hard drive, a network share, or a CD/DVD drive.

< Back

Next >

Cancel

Stap 1. Klik nogmaals op **Volgende**.

Product:	OA4Dev1
Version:	
Vendor:	
Publisher:	No certificate present
Download size:	95.4 MB
Size on disk:	258.6 MB (thin provisioned) 1.0 GB (thick provisioned)
Description:	

< Back **Next >** Cancel

Stap 12. Voer in het veld *Naam* een naam in voor de FindIT-netwerkproxy en klik vervolgens op **Volgende**.

Name:

FindIT Network Probe

The name can contain up to 80 characters and it must be unique within the inventory folder.

< Back

Next >

Cancel

Opmerking: In dit voorbeeld wordt FindIT Network Probe gebruikt.

Stap 13. Kies een doelopslag voor de FindIT-netwerkmodule met VM en klik vervolgens op **Volgende**.

Select a destination storage for the virtual machine files:

Name	Drive Type	Capacity	Provisioned	Free	Type
OS DataStore	Non-SSD	456.25 GB	974.00 MB	455.30 GB	VMFS5
Virtual Machine DataStore	Non-SSD	2.72 TB	105.13 GB	2.62 TB	VMFS5

Disable Storage DRS for this virtual machine

Select a datastore:

Name	Drive Type	Capacity	Provisioned	Free	Type	Thin Prov
------	------------	----------	-------------	------	------	-----------

< Back

Next >

Cancel

Opmerking: In dit voorbeeld wordt Virtual Machine DataStore gekozen.

Stap 14. Klik op een opslagvoorziening en vervolgens op **Volgende**.

Datastore:

Available space (GB):

Thick Provision Lazy Zeroed

Thick Provision Eager Zeroed

Thin Provision

De opties zijn:

- Dikke provisioning Lazy Zeroed — Deze optie maakt een virtuele schijf in een standaard dikke indeling.
- Dikke provisioning Eager Zeroed — Dit creëert een type dikke virtuele schijf die clusterfuncties ondersteunt.
- Thin Provisioning - U kunt dit formaat gebruiken om opslagruimte op te slaan.

Opmerking: In dit voorbeeld wordt "Thick provision Lazy Zeroed" gekozen.

Stap 15. Kies een netwerk en klik op **Volgende**.

Map the networks used in this OVF template to networks in your inventory

Source Networks	Destination Networks
VM Network	VM Network

Description:

The VM Network network

< Back **Next >** Cancel

Opmerking: In dit voorbeeld wordt VM Network gekozen.

Stap 16. Controleer de ingestelde instellingen.

When you click Finish, the deployment task will be started.

Deployment settings:

OVF file:	C:\Users\Administrator\Downloads\OpenWRT-FindITPro...
Download size:	95.4 MB
Size on disk:	1.0 GB
Name:	FindIT Network Probe
Host/Cluster:	localhost.router-mine.com
Datastore:	Virtual Machine DataStore
Disk provisioning:	Thick Provision Lazy Zeroed
Network Mapping:	"VM Network" to "VM Network"

Power on after deployment

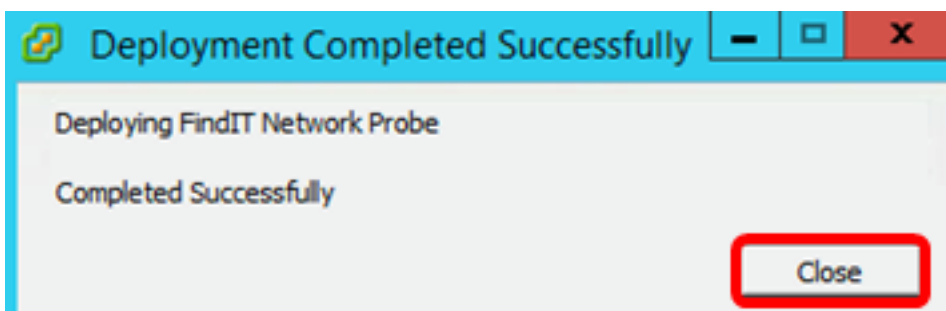
< Back Finish Cancel

Stap 17. (Optioneel) Controleer de **Aan/uit**-ingang **na** ingebruiknaam om de VM na ingebruikneming te starten.

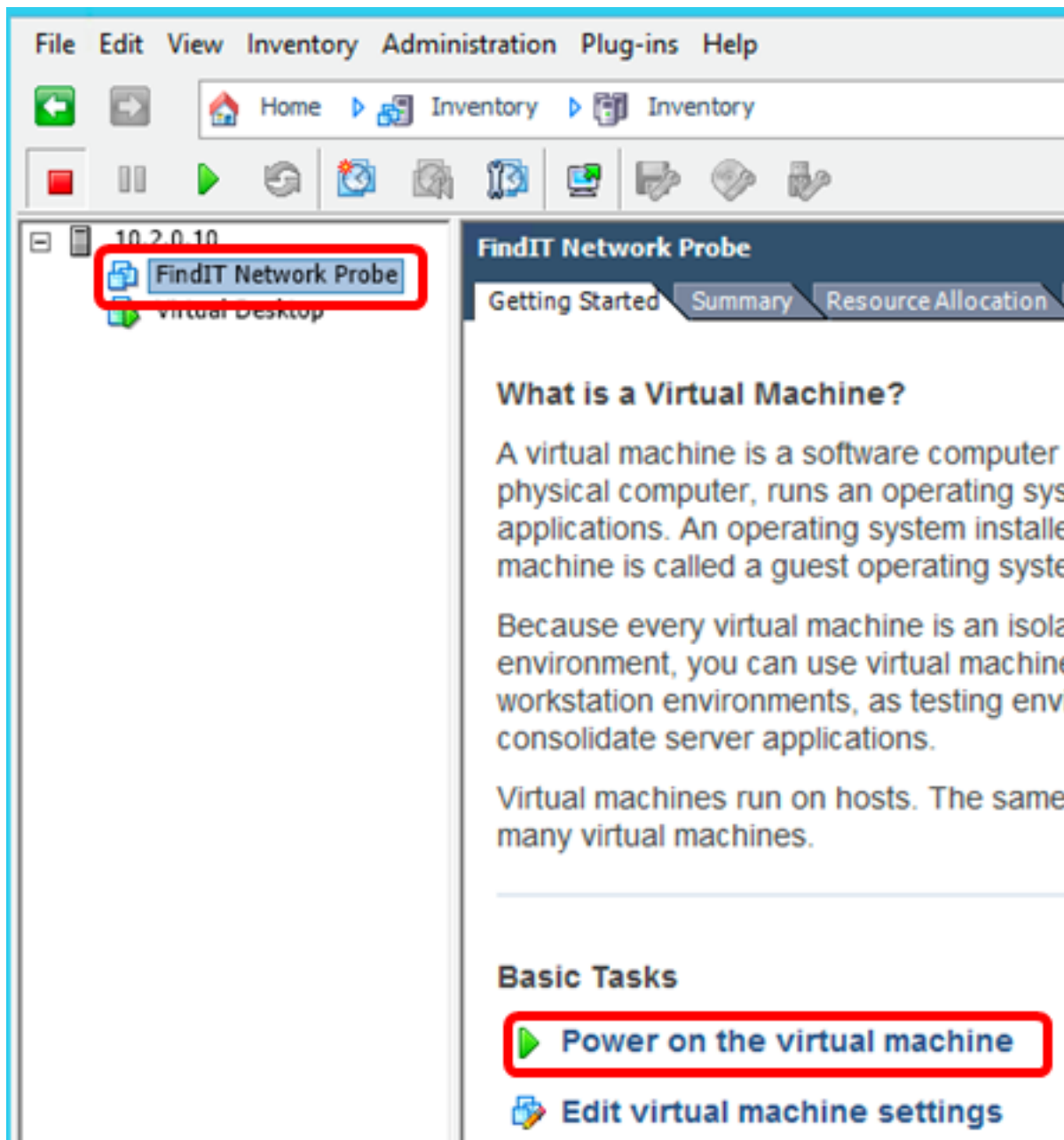
Power on after deployment

Stap 18. Klik op **Voltoeien** om de implementatie te voltooien.

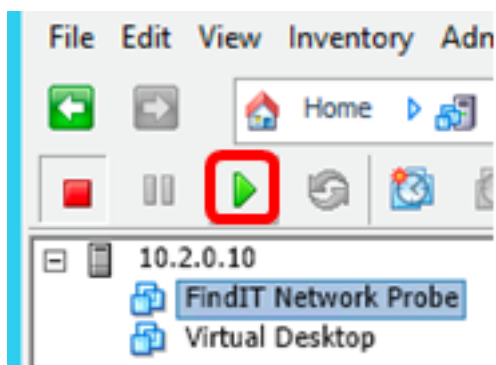
Stap 19. Nadat de implementatie is voltooid, klikt u op **Sluiten**.



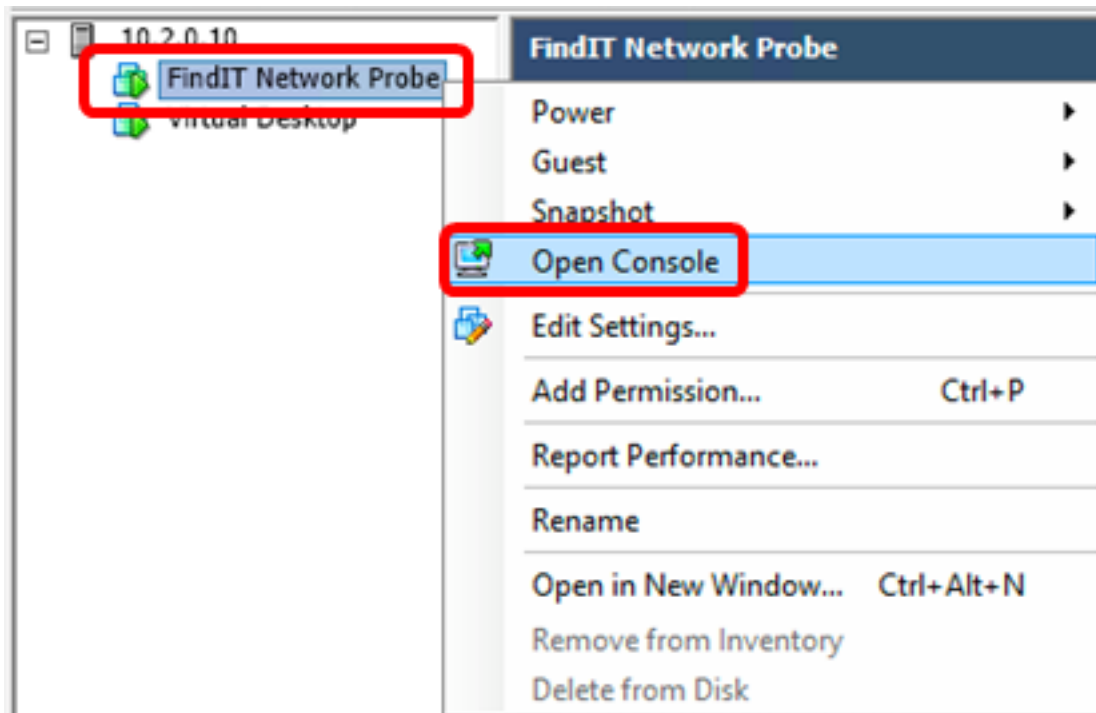
Stap 20. Klik op de uitgezette VM en klik vervolgens op **Aan/uit** op de virtuele machine.



Opmerking: U kunt ook op de **afspeelknop** klikken om de VM aan te zetten.



Stap 21. (Optioneel) Klik om toegang tot de console te krijgen met de rechtermuisknop op de FindIT Network Probe VM en kies vervolgens **Open Console**.



Stap 2. Ga verder naar het [pictogram Configureer de](#) sectie [FindIT Network Probe](#) om het gebruikte apparaat te configureren.

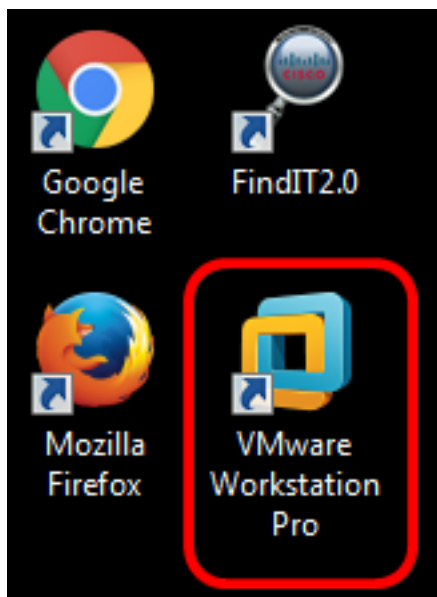
[\[Naar boven\]](#)

[Installeer FindIT-netwerkproxy met VMware Workstation Pro](#)

Volg deze stappen om de OVA VM-afbeelding in te zetten op VMware Workstation Pro.

Stap 1. Download de FindIT Network Probe OVA VM-afbeelding van de [Cisco Small Business-site](#).

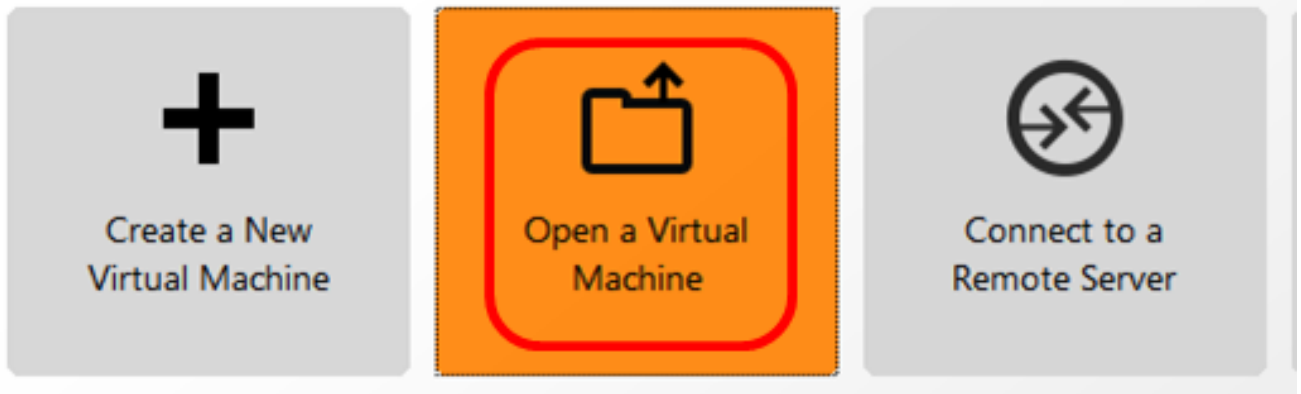
Stap 2. Start de VMware Workstation Pro-toepassing op uw server of computer.



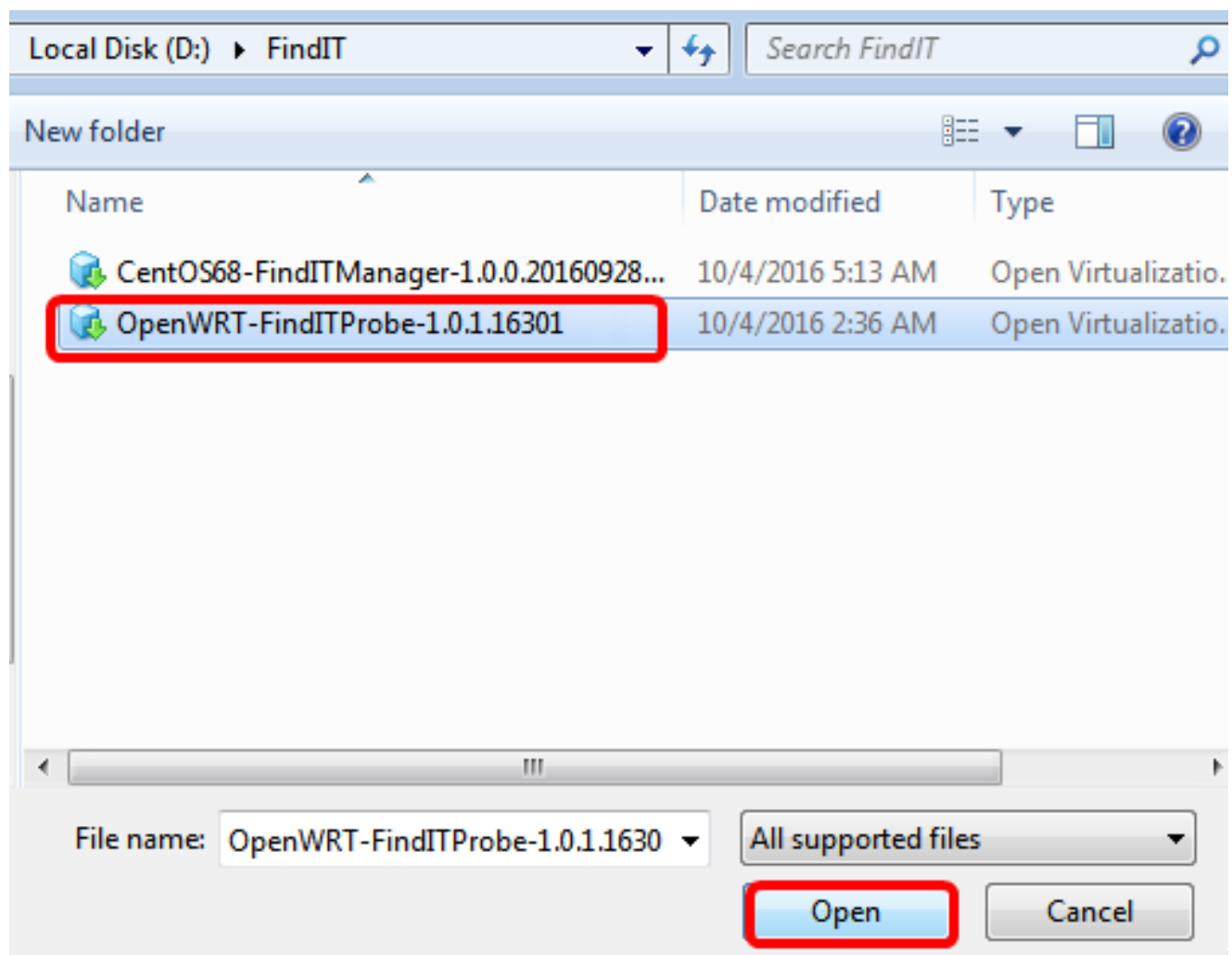
Opmerking: In dit voorbeeld wordt het Windows 8-besturingssysteem gebruikt.

Stap 3. Klik op **Een virtuele machine openen** in het tabblad startpunt.

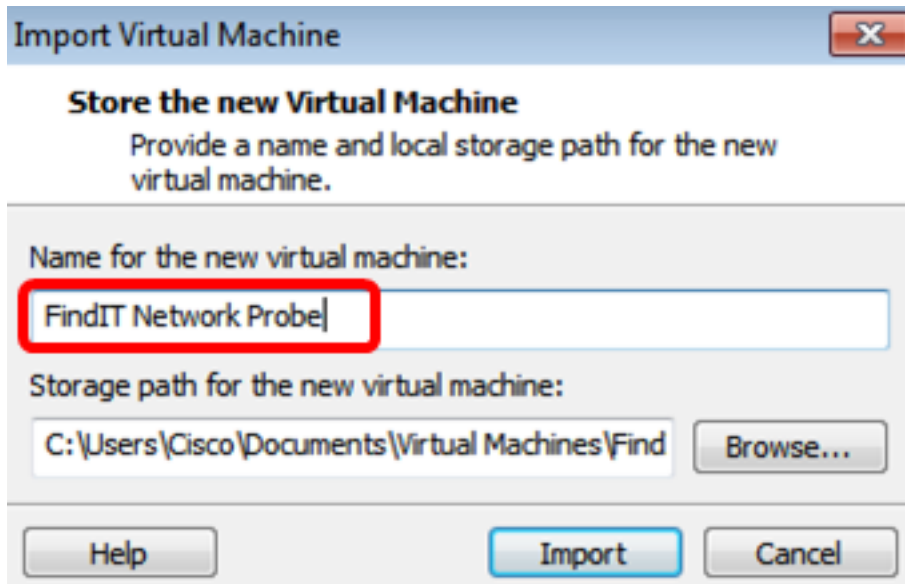
WORKSTATION™ 12 PRO



Stap 4. Klik in Stap 1 op de gedownload OVA-afbeelding en klik vervolgens op **Openen**.



Stap 5. (Optioneel) Voer een naam in voor de FindIT-netwerkmodule.

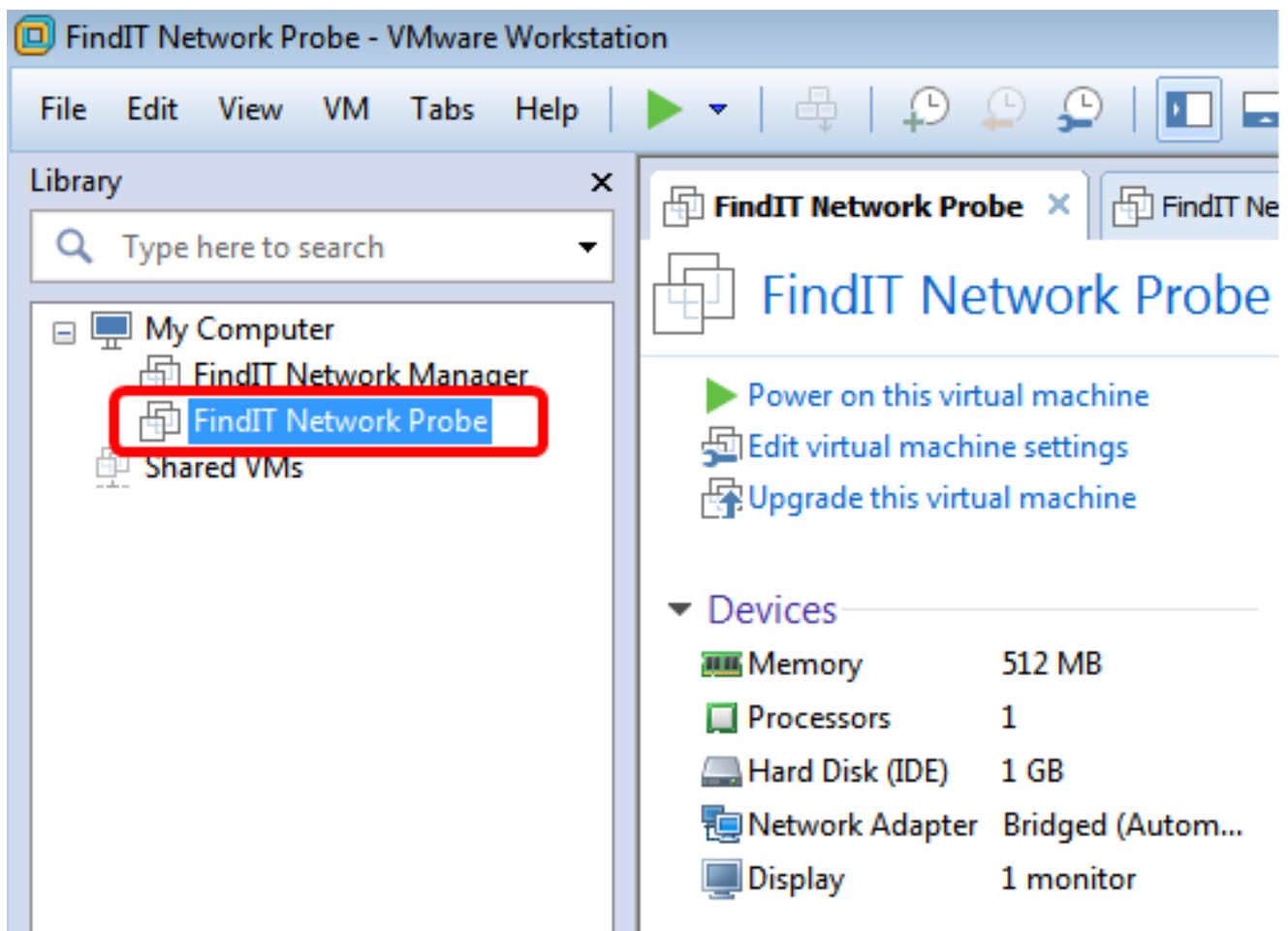


Opmerking: In dit voorbeeld wordt FindIT Network Probe gebruikt.

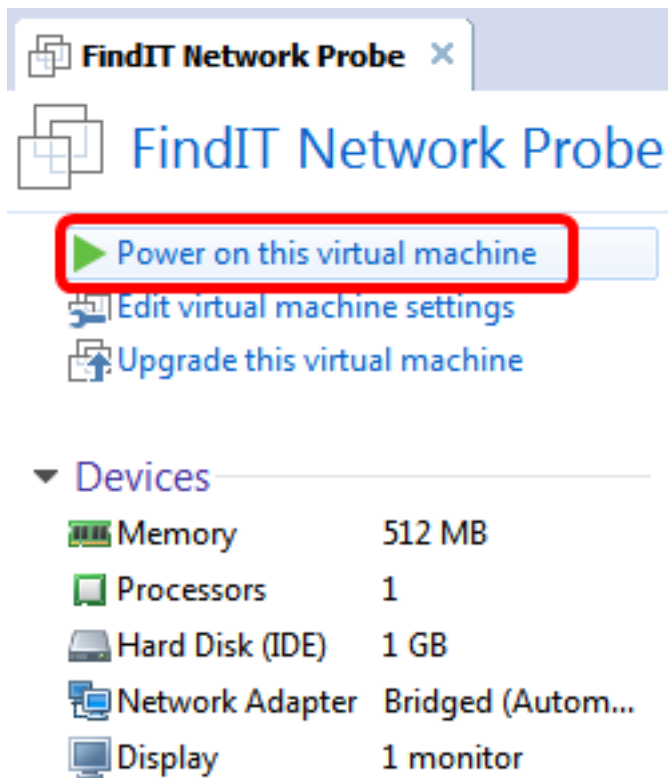
Stap 6. Klik op **Importeren**.

Opmerking: Nadat VMware de implementatie heeft voltooid, wordt de FindIT Network Probe in de Library onder My Computer weergegeven.

Stap 7. Klik op het linker paneel om het gebruikte FindIT-netwerkapparaat te kiezen.



Stap 8. Klik op **Aan/uit op deze virtuele machine** om toegang te krijgen tot de console van de VM.



Stap 9. Ga verder naar het [pictogram Configureer de](#) sectie [FindIT Network Probe](#) om het apparaat in te stellen.

[\[Naar boven\]](#)

[De geïnstalleerde FindIT-netwerkproxy configureren](#)

Nadat de implementatie is voltooid, volgt u de onderstaande stappen om de VM te configureren.

Stap 1. Toegang tot de console van de FindIT Network Probe VM.

Stap 2. Meld u aan bij de console met de standaardgebruikersnaam en -wachtwoord: Cisco/cisco.

FindITProbe login: cisco
Password: cisco

U wordt gevraagd het wachtwoord voor de Cisco-account te wijzigen. Het DHCP IP-adres en het DHCP-beheeradres worden weergegeven.

```
BusyBox v1.23.2 (2016-09-02 17:15:18 CST) built-in shell (ash)

-----
FindIT Probe (1.0.1.16301)
Powered by OpenWrt CHAOS CALMER (15.05, r47955)

IP Address: 192.168.1.102      Administration GUI: https://192.
Enter 'config_vm' to change platform settings and set a stati
-----

Changing password for cisco
New password: _
```

Opmerking: In dit voorbeeld is het IP-adres van FindIT Network Probe 192.168.1.102 en het beheeradres is https://192.168.1.102.

Stap 3. Voer het nieuwe wachtwoord in en voer het nogmaals in voor de Cisco-account.

```
Changing password for cisco
New password:
Retype password:
Password for cisco changed by cisco
cisco@FindITProbe:~# _
```

Stap 4. (Optioneel) Voer het opdracht ifconfig in om het IP-adres van de Product-ID van FindIT te vinden.

```
cisco@FindITProbe:~# ifconfig
eth0      Link encap:Ethernet  HWaddr 00:0C:29:6F:2E:DD
          inet addr:192.168.1.102  Bcast:192.168.1.255  Mask:
          inet6 addr: fe80::20c:29ff:fe6f:2edd/64  Scope:Link
          inet6 addr: fec0::20c:29ff:fe6f:2edd/64  Scope:Site
          UP BROADCAST RUNNING MULTICAST  MTU:1500  Metric:1
          RX packets:149596 errors:0 dropped:0 overruns:0 fra
          TX packets:205206 errors:0 dropped:0 overruns:0 car
          collisions:0 txqueuelen:1000
          RX bytes:26494354 (25.2 MiB)  TX bytes:183876308 (1
lo        Link encap:Local Loopback
          inet addr:127.0.0.1  Mask:255.0.0.0
          inet6 addr: ::1/128  Scope:Host
          UP LOOPBACK RUNNING  MTU:65536  Metric:1
          RX packets:73994 errors:0 dropped:0 overruns:0 fram
          TX packets:73994 errors:0 dropped:0 overruns:0 carr
          collisions:0 txqueuelen:0
          RX bytes:33273411 (31.7 MiB)  TX bytes:33273411 (31
```

U hebt nu een FindIT-netwerkproxy op uw machine ingesteld.

[\[Naar boven\]](#)

Klik [hier](#) voor instructies om te leren hoe u de oorspronkelijke instellingen van de FindIT Network Probe-toets kunt configureren. Als u wilt leren hoe u de FindIT Network Probe kunt associëren met de FindIT Network Manager, klikt u [hier](#) voor instructies.