

Opslagprofielen configureren voor C Series geïntegreerde servers met UCSM

Inhoud

[Inleiding](#)

[Voorwaarden](#)

[Vereisten](#)

[Gebruikte componenten](#)

[Configureren](#)

[Schijf groepsbeleid maken](#)

[Opslagprofiel maken](#)

[Opstartbeleid maken op basis van Opstarten](#)

[Verifiëren](#)

[Problemen oplossen](#)

Inleiding

Dit document beschrijft hoe u opslagprofielen kunt configureren voor C-Series geïntegreerde servers met Cisco UCS (Unified Computing System) Manager (UCSM). Opslagprofielen maken flexibiliteit mogelijk om het aantal opslagschijven, rollen en gebruik van deze schijven en andere opslagparameters te definiëren. Je kunt een virtueel station maken in verschillende groepen met de naam Logical Unit Number (Logical Unit Number, LUN's), en je kunt een rol toekennen aan die LUN's.

Voorwaarden

Vereisten

Er zijn geen specifieke vereisten van toepassing op dit document.

Gebruikte componenten

Dit document is niet beperkt tot specifieke software- en hardware-versies.

De informatie in dit document is gebaseerd op de apparaten in een specifieke laboratoriumomgeving. Alle apparaten die in dit document worden beschreven, hadden een opgeschoonde (standaard)configuratie. Als uw netwerk live is, moet u de potentiële impact van elke opdracht begrijpen.

Configureren

Schijf groepsbeleid maken

Dit voorbeeld is geldig wanneer u disk6-7 gebruikt om Redundant Array of Independent Disks

(RAID) 1-volume te maken dat wordt gebruikt om LUN's te splitsen. U kunt ook de configuratie van de automatische schijf gebruiken waar het systeem de disks selecteert. Dit voorbeeld gebruikt de handmatige configuratie voor demo-doeleinden voor het geval u schijven wilt toewijzen zoals in de afbeelding wordt getoond.

Properties

Name: **qam-c220-boot**

Description:

RAID Level: **RAID 1 Mirrored**

Disk Group Configuration (Automatic) Disk Group Configuration (Manual)

Disk Group Configuration (Manual)

Filter Export Print

Slot Number	Role	Span ID
6	Normal	Unspecified
7	Normal	Unspecified

Opslagprofiel maken

Nadat u de **Schijfinroep** hebt gemaakt, maakt u **Opslagprofiel** en binnen Opslagprofiel maken u **Opstarten met LUN** en **Data LUN(s)**.

Local LUNs Controller Definitions Faults

Filter Export Print

Name	RAID Level	Size (MB)	Config State	Deploy Name	LUN ID	Drive State
100gb	RAID 1 Mirrored	0	Not Applied			
Data	RAID 1 Mirrored	0	Not Applied			

Details

Actions

- Set LUN Name
- Rename Referenced LUN
- Set Online
- Set Undeployed
- Claim Orphaned LUN

LUN Details

Profile LUN Name: **100gb** Order: **Not Applicable**

RAID Level: **RAID 1 Mirrored** Size (MB) **0**

Configured Size (GB) **100** Admin State: **Online**

Config State: **Not Applied** Bootable **Disabled**

Deployed LUN Details

LUN New Name: Referenced LUN Name:

Deploy Name: LUN ID:

Properties

Name: **100gb**

Size (GB):

Fractional Size (MB):

Auto Deploy: Auto Deploy No Auto Deploy

Expand To Available:

Select Disk Group Configuration: + Create Disk Group Policy

Properties

Name: **Data**

Size (GB):

Fractional Size (MB):

Auto Deploy: Auto Deploy No Auto Deploy

Expand To Available:

Select Disk Group Configuration: + Create Disk Group Policy

Hier valt weinig op:

1. Booable is uitgeschakeld omdat het serviceprofiel nog niet is toegepast.
2. Het veld Definitie van controller blijft leeg. Het wordt alleen gebruikt met interne PCH-controller voor interne SSD's. De definitie van PCH-controller bood de mogelijkheid om één LUN-VAL te configureren over twee interne SSD's die verbonden zijn met de geïntegreerde PCH-controller.

General | Local LUNs | **Controller Definitions** | Faults

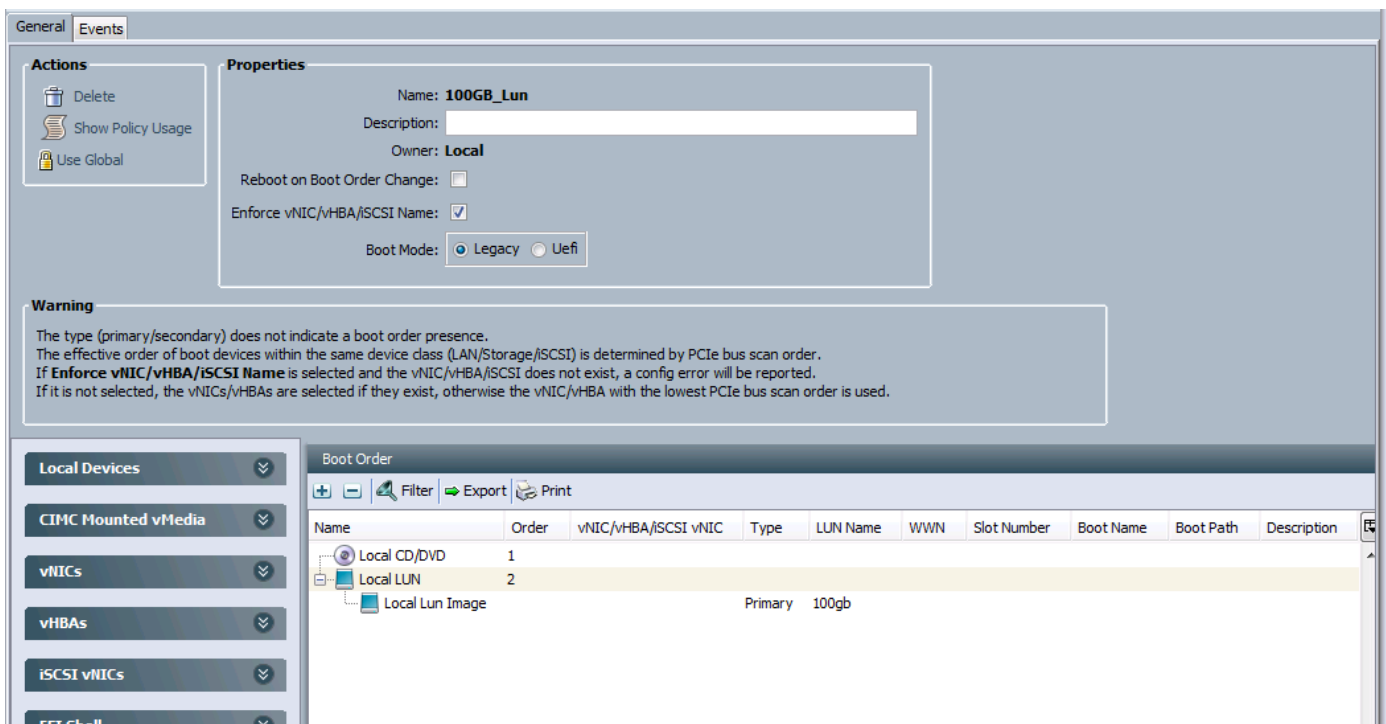
Controller Definitions

Filter | Export | Print

Name

Opstartbeleid maken op basis van Opstarten

Dit voorbeeld creëerde LUN genaamd 100gb, wat bedoeld is als Boot LUN. Maak dus dienovereenkomstig laars beleid en pas op Service Profile toe.



Verifiëren

Gebruik dit gedeelte om te bevestigen dat de configuratie correct werkt.

Voordat u het serviceprofiel op de server toepast, moet u ervoor zorgen dat de disks die worden gebruikt in de Schijfinroep in de "Oningesteld goede" toestand zijn, anders wordt er een fout opgetreden bij de status onvoldoende disks ten tijde van de serviceprofielassociatie. Dit voorbeeld gebruikte Disk6-7, zodat ze in "Oningesteld Good" zouden moeten zijn, indien ze zich in "Online" status of "Jbod" bevinden, en klik met de rechtermuisknop op deze disks en selecteer **Stel Ungeconfigureerde Bad to Good**.

Name	Size (MB)	Serial	Operability	Drive State	Presence	Technology	Bootable
Storage Controller PCH 3							
Storage Controller SAS 1							
Disk 1	285148	Z0K0HDQ80000C5382LBF	Operable	Online	Equipped	HDD	False
Disk 2	285148	Z0K0HCR90000C5393GJW	Operable	Online	Equipped	HDD	False
Disk 3	285148	Z0K0HF2P0000C5380LV8	Operable	Online	Equipped	HDD	False
Disk 4	285148	Z0K0HEYQ0000C53812RN	Operable	Online	Equipped	HDD	False
Disk 5	285148	Z0K0HDTX0000C5390KU8	Operable	Unconfigured Good	Equipped	HDD	False
Disk 6	285148	Z0K0HF5R0000C5380LV0	Operable	Unconfigured Good	Equipped	HDD	False
Disk 7	285148	Z0K0GP4W0000C533116U	Operable	Unconfigured Good	Equipped	HDD	False

Problemen oplossen

Deze sectie verschaft informatie die u kunt gebruiken om problemen met uw configuratie op te lossen.

Als het serviceprofiel met succes is toegepast, moet de configuratie er als volgt uitzien:

Local LUNs						
Name	RAID Level	Size (MB)	Config State	Deploy Name	LUN ID	Drive State
100gb	RAID 1 Mirrored	102400	Applied	100gb	1000	optimal
Data	RAID 1 Mirrored	102400	Applied	Data	1001	optimal

Details

Actions

- Set LUN Name
- Rename Referenced LUN
- Set Online
- Set Undeployed
- Claim Orphaned LUN

LUN Details

Profile LUN Name: **100gb** Order: **Not Applicable**
RAID Level: **RAID 1 Mirrored** Size (MB) **102400**
Configured Size (GB) **100** Admin State: **Online**
Config State: **Applied** Bootable: **Enabled**

Deployed LUN Details

LUN New Name: Referenced LUN Name: **100gb**
Deploy Name: **100gb** LUN ID: **1000**
Drive State: **optimal**

Local LUNs						
Name	RAID Level	Size (MB)	Config State	Deploy Name	LUN ID	Drive State
100gb	RAID 1 Mirrored	102400	Applied	100gb	1000	optimal
Data	RAID 1 Mirrored	102400	Applied	Data	1001	optimal

Details

Actions

- Set LUN Name
- Rename Referenced LUN
- Set Online
- Set Undeployed
- Claim Orphaned LUN

LUN Details

Profile LUN Name: **Data** Order: **Not Applicable**
RAID Level: **RAID 1 Mirrored** Size (MB) **102400**
Configured Size (GB) **100** Admin State: **Online**
Config State: **Applied** Bootable: **Disabled**

Deployed LUN Details

LUN New Name: Referenced LUN Name: **Data**
Deploy Name: **Data** LUN ID: **1001**
Drive State: **optimal**

General | **Inventory** | Virtual Machines | Hybrid Display | Installed Firmware | SEL Logs | CIMC Sessions | VIF Paths | Power Control Monitor | Faults | Events | FSM | Health | Statistics | Temperatures | Power

Motherboard | CIMC | CPUs | GPUs | Memory | Adapters | HBAs | NICs | iSCSI vNICs | **Storage**

Controller | **LUNs** | Disks

Name	Size (MB)	Serial	Operability	Drive State	Presence	Technology	Bootable
Storage Controller PCH 3							
Storage Controller SAS 1							
Disk 1	285148	Z0K0HDQ80000C5382LBF	Operable	Unconfigured Good	Equipped	HDD	False
Disk 2	285148	Z0K0HCR90000C5393GJW	Operable	Unconfigured Good	Equipped	HDD	False
Disk 3	285148	Z0K0HF2P0000C5380LV8	Operable	Unconfigured Good	Equipped	HDD	False
Disk 4	285148	Z0K0HEYQ0000C53812RN	Operable	Unconfigured Good	Equipped	HDD	False
Disk 5	285148	Z0K0HDTX0000C5390KU8	Operable	Unconfigured Good	Equipped	HDD	False
Disk 6	285148	Z0K0HF5R0000C5380LV0	Operable	Online	Equipped	HDD	False
Disk 7	285148	Z0K0GP4W0000C533116U	Operable	Online	Equipped	HDD	False

General | **Inventory** | Virtual Machines | Hybrid Display | Installed Firmware | SEL Logs | CIMC Sessions | VIF Paths | Power Control Monitor | Faults | Events | FSM | Health | Statistics | Temperatures | Power

Motherboard | CIMC | CPUs | GPUs | Memory | Adapters | HBAs | NICs | iSCSI vNICs | **Storage**

Controller | **LUNs** | Disks

Name	Size (MB)	Raid Type	Config State	Deploy Action	Operability	Presence	Bootable
Storage Controller PCH 3							
Storage Controller SAS 1							
Virtual Drive 100gb	102400	RAID 1 Mirrored	Applied	No Action	Operable	Equipped	true
Virtual Drive Data	102400	RAID 1 Mirrored	Applied	No Action	Operable	Equipped	false