

Automatische upgrade van bladeswitch-firmware in UCS-omgeving

Inhoud

[Inleiding](#)

[Voorwaarden](#)

[Vereisten](#)

[Gebruikte componenten](#)

[Netwerkdigram](#)

[Conventies](#)

[Hoofdtak](#)

[Serviceprofiel maken voor automatische configuratie-beleid](#)

[Beleid inzake automatische configuratie maken](#)

[Verifiëren](#)

[Problemen oplossen](#)

[Gerelateerde informatie](#)

[Inleiding](#)

Cisco Unified Computing System (UCS) heeft het concept van een automatisch beleid dat wordt aangeduid als beleid voor automatische configuratie. Dit beleid is van toepassing op alle nieuwe bladzijden die in het UCS-systeem zijn geïnstalleerd. Dit beleid is om u in staat te stellen om blades automatisch te upgraden naar uw gewenste firmware-herzieningen, wat de noodzaak om zich zorgen te maken over het feit dat nieuwe of vervangen hardware moet worden bijgewerkt of geconverteerd om aan de organisatorische behoeften te voldoen, overbodig maakt.

Dit document illustreert hoe dit gebeurt door:

- Een serviceprofiel maken
- Het beleid voor automatische configuratie maken en deze beleidsvormen voor automatische configuratie toevoegen aan het gemaakte serviceprofiel

[Voorwaarden](#)

[Vereisten](#)

Cisco raadt u aan een werkende kennis van de hardware en software van Cisco UCS te hebben.

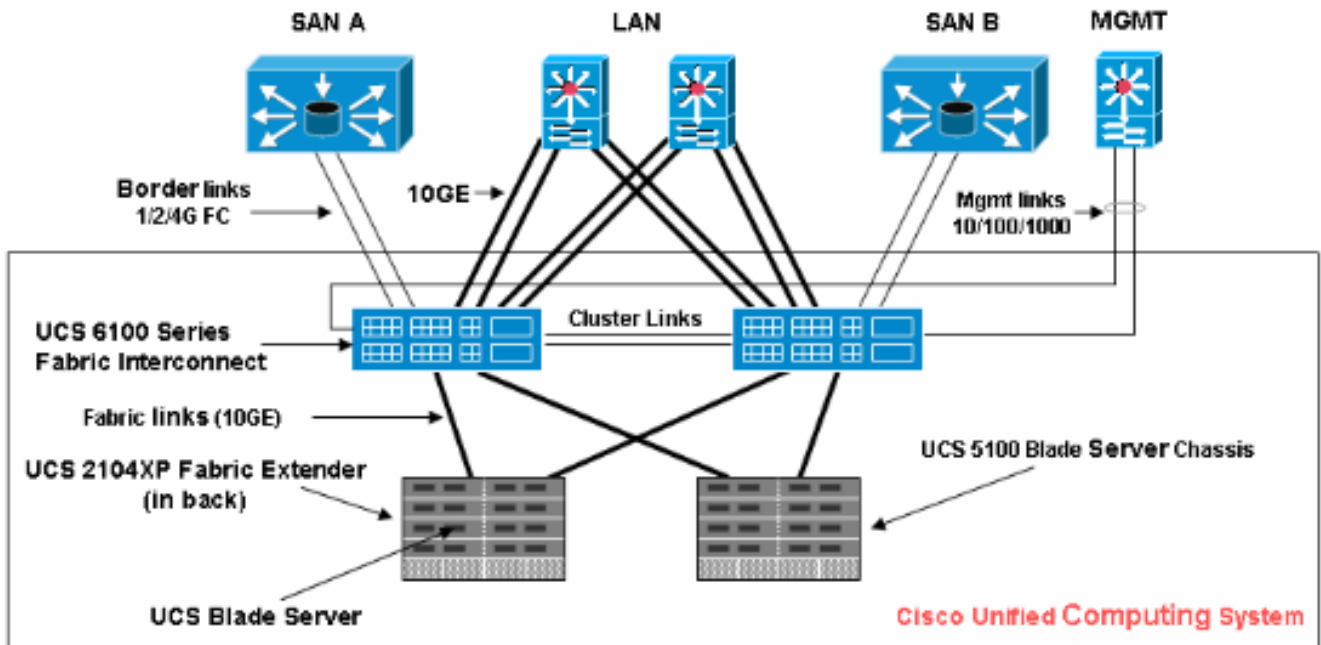
[Gebruikte componenten](#)

De informatie in dit document is gebaseerd op Cisco UCS.

De informatie in dit document is gebaseerd op de apparaten in een specifieke laboratoriumomgeving. Alle apparaten die in dit document worden gebruikt, begonnen met een standaardconfiguratie. Als uw netwerk live is, moet u de potentiële impact van elke opdracht begrijpen.

Netwerkdigram

Een typische topologie van Cisco UCS lijkt als volgt:



Conventies

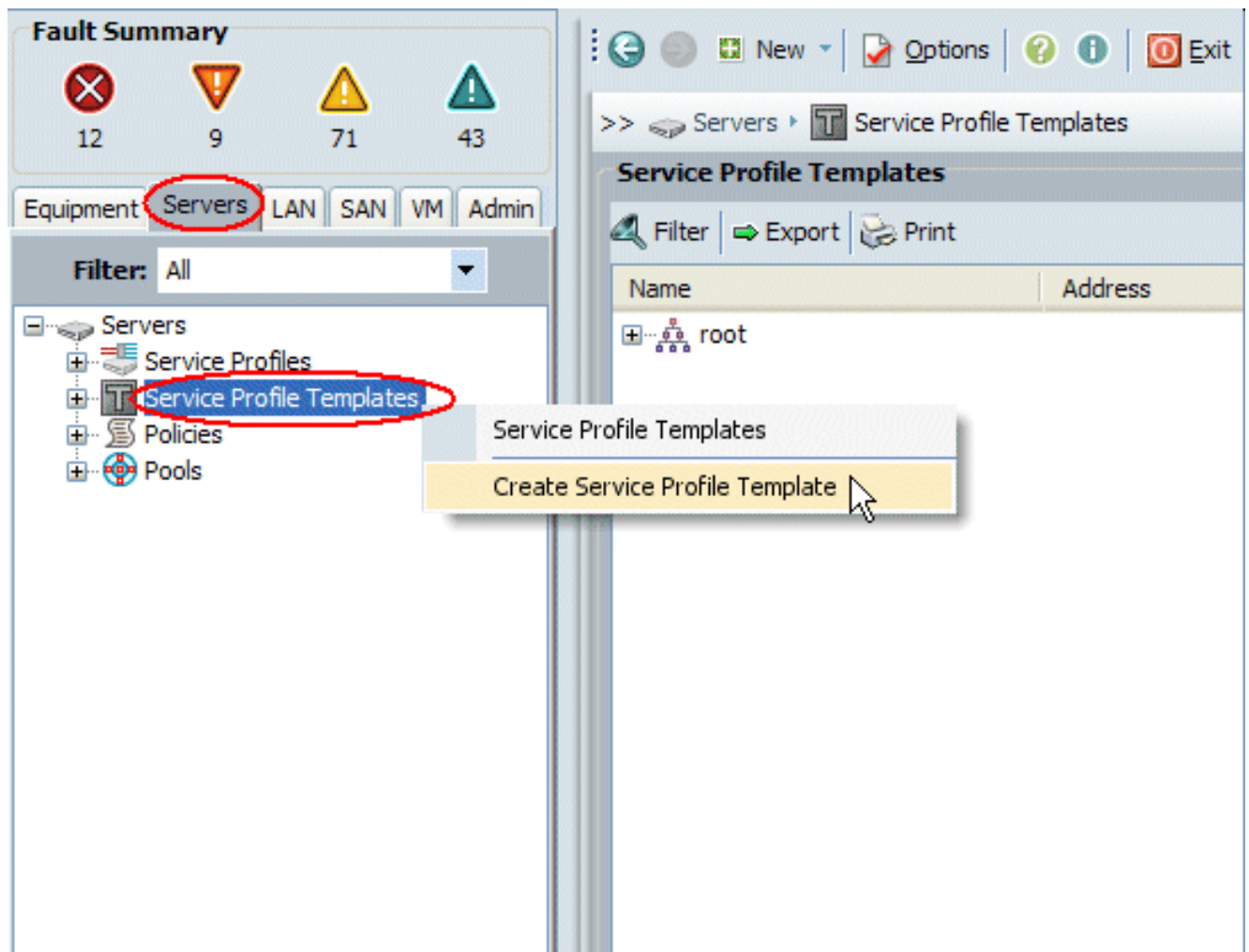
Raadpleeg de [Cisco Technical Tips Convention](#) voor meer informatie over documentconventies.

Hoofdtak

Serviceprofiel maken voor automatische configuratie-beleid

Volg deze stappen:

1. Selecteer in het navigatiedeelvenster het tabblad **servers**.
2. Klik met de rechtermuisknop op **Sjabloon voor serviceprofiel** en selecteer **Serviceprofiel maken**.



3. Vul de naam en de beschrijving in het pop-upvenster Sjabloon voor serviceprofiel maken in.
4. Klik op **Volgende**.

Unified Computing System Manager

Create Service Profile Template

1. **Identify Service Profile Template**

2. Storage

3. Networking

4. vNIC/vHBA Placement

5. Server Boot Order

6. Server Assignment

7. Operational Policies

Identify Service Profile Template

You must enter a name for the service profile template and specify the template type. You can also specify how a UUID will be assigned to this template and enter a description.

Name:

The template will be created in the following organization. Its name must be unique within this organization.

Where: **org-root**

The template will be created in the following organization. Its name must be unique within this organization.

Type: Initial Template Updating Template

Specify how the UUID will be assigned to the server associated with the service generated by this template.

UUID

UUID Assignment:

The UUID will be assigned from the selected pool.
The available/total UUIDs are displayed after the pool name.

WARNING: The selected pool does not contain any available entities.
You can select it, but it is recommended that you add entities to it.

< Prev

Next >

Finish

Cancel

5. Voeg indien nodig alle opslag- en netwerkfuncties toe aan dit serviceprofiel.
6. Klik op **Volgende**.

Unified Computing System Manager

Create Service Profile Template

1. ✓ Identify Service Profile Template
2. ✓ Storage
3. ✓ **Networking**
4. vNIC/vHBA Placement
5. Server Boot Order
6. Server Assignment
7. Operational Policies

Networking

Optionally specify LAN configuration information.

Dynamic vNIC Connection Policy: Select a Policy to use (no Dynamic vNIC Policy by default) Cre

How would you like to configure LAN connectivity? Simple Exper

Specify the virtual network interface cards (vNICs) that server should use to connect to a LAN. To specify more than two vNICs, select the Expert configuration mode.

vNIC 0 (Fabric A)

Name: eth0

Select VLAN: VLAN default (1)

Create VLAN

WARNING: there are not enough MAC addresses available in the default pool. This vNIC will be created with an invalid MAC address.

vNIC 1 (Fabric B)

Name: eth1

Select VLAN: VLAN default (1)

Create VLAN

WARNING: there are not enough MAC addresses available in the default pool. This vNIC will be created with an invalid MAC address.

< Prev

Next >

Finish

Cancel

7. Indien nodig kunt u de Opstartvolgorde van de server aan dit serviceprofiel toewijzen.
8. Klik op **Volgende**.

Unified Computing System Manager

Create Service Profile Template

1. ✓ Identify Service Profile Template
2. ✓ Storage
3. ✓ Networking
4. ✓ vNIC/vHBA Placement
5. **Server Boot Order**
6. Server Assignment
7. Operational Policies

Server Boot Order

Optionally specify the boot policy for this service profile.

Select a boot policy.

Boot Policy: **Boot_Order**

Name: **Boot_Order**

Description:

Reboot on Boot Order Change: **no**

Note: reconfiguration of boot devices will always cause a reboot on non-virtualized adapters.

Enforce vNIC/vHBA Name: **no**

WARNINGS:

The type (primary/secondary) does not indicate a boot order presence.

The effective order of boot devices within the same device class (LAN/Storage) is determined by PCIe bus scan

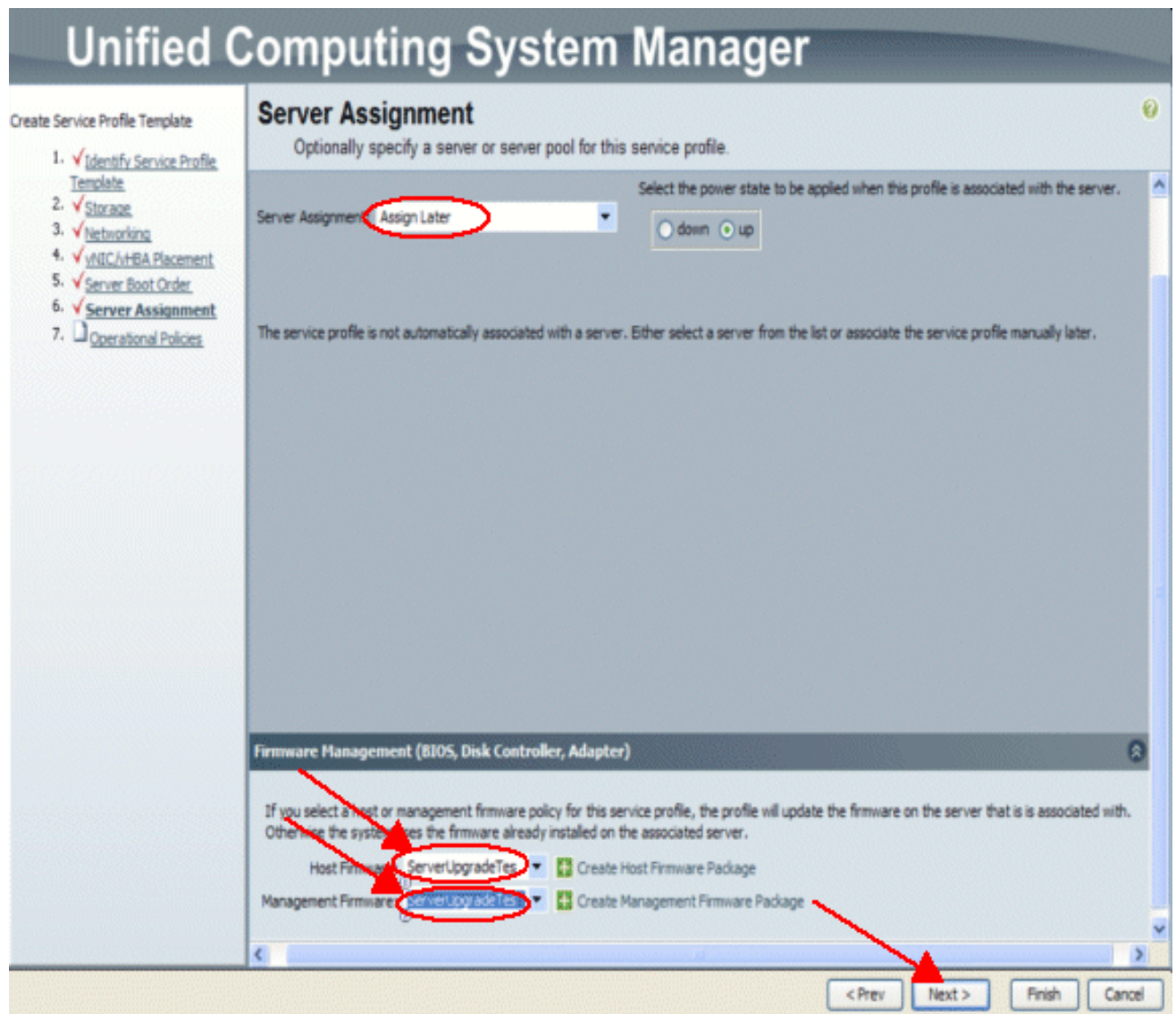
If **Enforce vNIC/vHBA Name** is selected and the vNIC/vHBA does not exist, a config error will be reported.

If it is not selected, the vNICs/vHBAs are selected if they exist, otherwise the vNIC/vHBA with the lowest PCI

Boot Order

Name	Order	vNIC/vHBA	Type	Lun ID
Storage	1			
Local Disk				
CD-ROM	2			

9. Selecteer in Server Assignatie de software van de Host en de beheerssoftware die op de blades worden toegepast.
10. Klik op **Volgende**.



11. Klik op **Voltooien**.

[Beleid inzake automatische configuratie maken](#)

Nadat u het profiel voor de service hebt gemaakt, is de volgende taak om het beleid AutoConfig te maken om op dit profiel van toepassing te zijn. Volg deze stappen:

1. Meld u aan bij Cisco UCS Manager.
2. Selecteer in het navigatiedeelvenster het tabblad **Apparatuur**.
3. Selecteer het tabblad **Beleid** in het werkvenster.
4. Selecteer **Autofig-beleid**.
5. Klik op **+**. Het venster Beleid voor automatische configuratie verschijnt.

The screenshot shows the Cisco Prime Network Manager interface. On the left, the 'Fault Summary' section displays four status icons with counts: 12 (red X), 9 (orange triangle), 71 (yellow triangle), and 43 (blue triangle). Below this, the 'Equipment' menu is highlighted in red. The main content area shows the 'Autoconfig Policies' configuration page. The 'Policies' menu is highlighted in red, and the 'Autoconfig Policies' tab is also highlighted in red. A table with columns 'Name', 'Org', 'Template', and 'Qualification' is visible, containing one entry: 'Autoconfig ...' with 'org-root' in the 'Org' column. A red arrow points to a green plus icon in the bottom right corner of the table area. The bottom status bar shows 'Logged in as admin@10.193.66.93' and 'System Time: 2010-04-05T00:18'.

6. Vul de gewenste velden in het pop-upvenster Beleid voor automatische configuratie in.
7. Zorg ervoor dat u dit beleid voor automatische configuratie vastlegt aan het serviceprofiel dat u hebt gemaakt.
8. Klik op
OK.

Create Auto-configuration Policy

Name: 45I-autopolicy

Description: autipolicy to upgarde new blade to 45I

Qualification: all-chassis

Org: root

Service Profile Template Name: AutoConfig temp...

OK Cancel

Verifiëren

Alle nieuwe UCS-blades die in de UCS zijn ingebracht, worden automatisch gekoppeld aan het beleid voor automatische configuratie. UCS zal alle firmware op het nieuw ingebrachte lemmet upgraden naar wat is gedefinieerd in het firmware-beleid.

Fault Summary

12 9 71

Equipment Servers LAN SAN VM Admin

Filter: All

Equipment

- Chassis
- Fabric Interconnects

Equipment

Main Topology View Fabric Interconnects Servers Thermal

Decommissioned Firmware Management Policies Faults

Global Policies **Autoconfig Policies** Server Inheritance Policies Server Discovery Policies SEL Policy

Filter Export Print

Name	Org	Template	Qualification
Autoconfig 45I-autopolicy	org-root	AutoConfig_template	all-chassis
Autoconfig jen	org-root		

Save Changes Reset Values

Logged in as admin@10.193.66.93 System Time: 2010-04-05T00:30

Problemen oplossen

Er is momenteel geen specifieke troubleshooting-informatie beschikbaar voor deze configuratie.

Gerelateerde informatie

- [Technische ondersteuning en documentatie – Cisco Systems](#)