

CIMC configureren en ESXi op BE6K/7K installeren in geval van catastrofaal falen

Inhoud

[Inleiding](#)

[Voorwaarden](#)

[Vereisten](#)

[Gebruikte componenten](#)

[Achtergrondinformatie](#)

[Vervolgproces](#)

[Deel 1: CIMC-configuratie](#)

[Deel 2: ESXi-installatie](#)

[Verifiëren](#)

[Problemen oplossen](#)

Inleiding

Dit document beschrijft het proces voor het installeren van Elastic Sky X Integrated (ESXi) en het configureren van Cisco Integrated Management Controller (CIMC) op BE6/7K server in geval van een volledige hardwarestoring of een volledige serververvanging. Dit document helpt u om de server vanaf het begin in te stellen.

Voorwaarden

Vereisten

Cisco raadt kennis van de volgende onderwerpen aan:

- Fysieke toegang tot server om toetsenbord en monitor aan te sluiten
- Toegang tot toetsenbord en monitor nodig
- CIMC-handleiding voor het aansluiten van monitor en toetsenbord
- Gratis account in VMware om Cisco Customer Image te downloaden

Gebruikte componenten

Dit document is niet beperkt tot specifieke software- en hardware-versies.

De informatie in dit document is gebaseerd op de apparaten in een specifieke laboratoriumomgeving. Alle apparaten die in dit document worden beschreven, hadden een opgeschoonde (standaard)configuratie. Als uw netwerk levend is, zorg er dan voor dat u de mogelijke impact van om het even welke opdracht begrijpt.

Achtergrondinformatie

BE6K/7K is een verpakte oplossing, d.w.z. ESXi is voorgeïnstalleerd op de server. Soms kunt u een probleem oplossen met BE6k/7K waarbij u alle vaste schijf moet vervangen of waarbij u de gegevens of Virtual Drive (VD) niet kunt herstellen of volledige serververvanging niet kunt realiseren, dan moet u ESXi op de nieuwe hardware installeren. In dit document wordt beschreven hoe de ESXi moet worden geïnstalleerd en hoe u CIMC in dat geval moet configureren

Vervolgproces

De procedure kan in twee delen worden opgesplitst:

Deel 1. CIMC configureren en VD maken.

1. Sluit toetsenbord en monitor aan op de console van de UCS-server (Unified Computing System) met de KVM-dongle (Keyboard/Video/Mouse)
2. Schakel de server uit
3. CIMC IP configureren
4. Zorg ervoor dat alle fysieke schijven in een goede toestand zijn
5. Een VD maken in DVD 5

Deel 2. Installeer ESXi op de gemaakte VD.

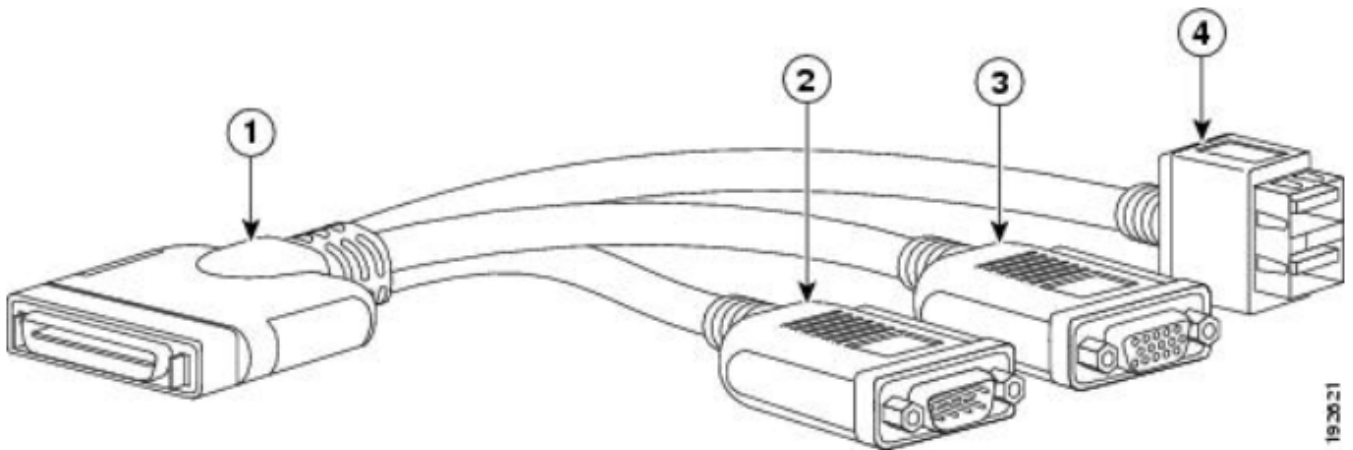
1. Download de Cisco Custom ISO® van VMware
2. Meld u aan bij CIMC en start KVM console. (Controleer of JRE op de PC is geïnstalleerd)
3. Mount Virtual ISO met het gebruik van KVM Console
4. Herstart de UCS server vanaf KVM en druk op **F6** bij het opstarten
5. Kies **virtuele CD/DVD**, druk op **ENTER**
6. Ga verder met de ESXi-installatie
7. Van Direct Console User Interface (DCUI) drukt u op **F2**, configureren ESXi IP, net, VLAN (optioneel)
8. Toegang tot ESXi IP via vSphere-client

Deel 1: CIMC-configuratie

Procedure met screenshots.

Stap 1. Sluit toetsenbord en monitor aan op de console van de UCS-server met het gebruik van de KVM-dongle zoals in de afbeelding wordt getoond.

Figure B-1 KVM Cable

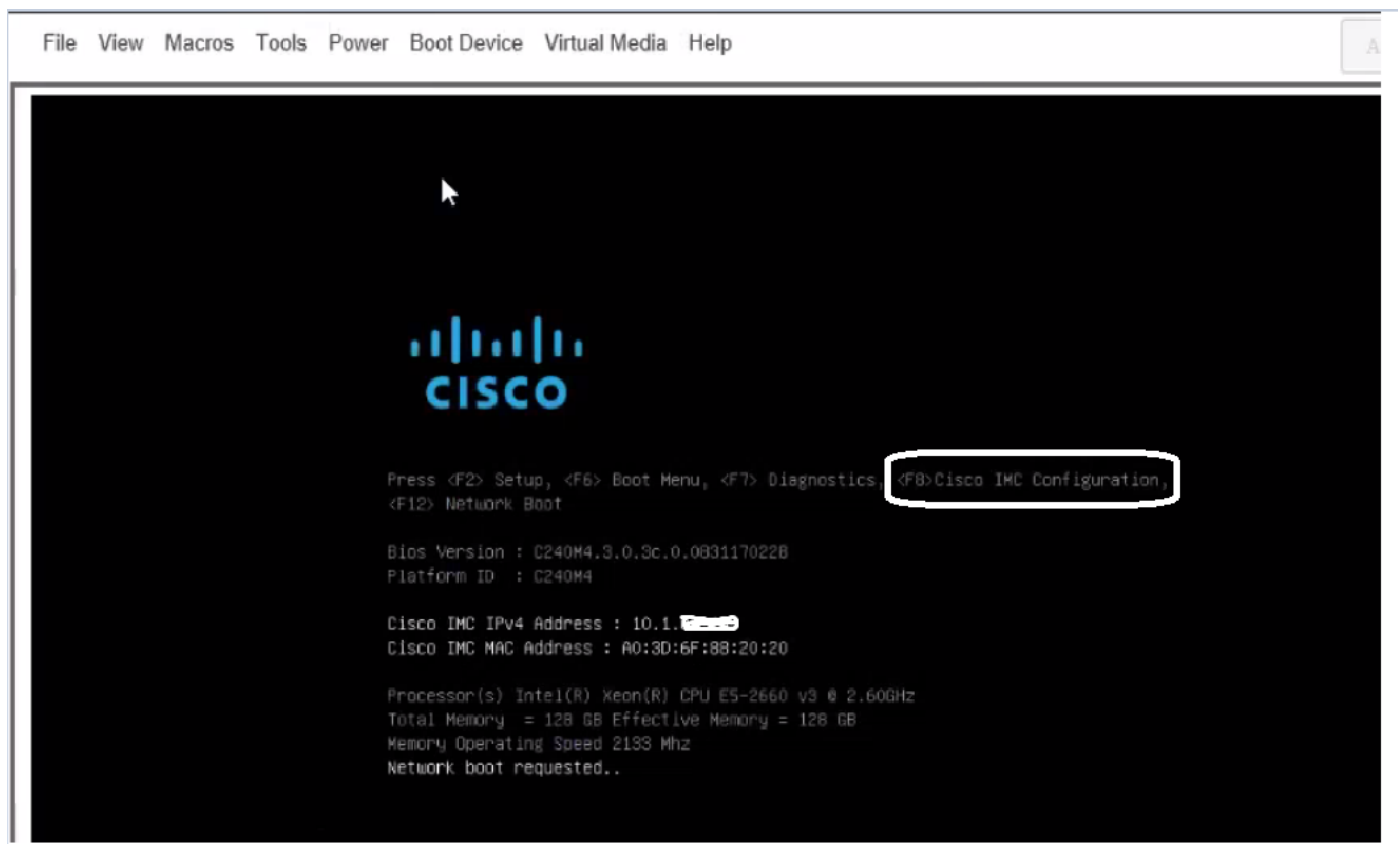


Related image, diagram or screenshot.

1	Connector to server	3	VGA connection for a monitor
2	DB9 serial connector	4	Two-port USB connector for a mouse and keyboard

Stap 2. Schakel de machine uit op de server.

Stap 3. Druk op **F8** op het Power On splash-scherm zoals in de afbeelding.



Stap 4. Configureer CIMC voor connectiviteit zoals in de afbeelding.

Eenmaal in het CIMC-hulpprogramma, moet u dit configureren:

- CIMC IP-adres
- Standaard gateway
- Wachtwoord voor CIMC instellen

```

CIMC Configuration Utility  Version 1.5  Cisco Systems, Inc.
*****
NIC Properties
NIC mode                               NIC redundancy
Dedicated:      [X]                   None:           [X]
Shared LOM:     [ ]                   Active-standby:[ ]
Cisco Card:     [ ]                   Active-active:  [ ]
IPU4 (Basic)
DHCP enabled:   [ ]                   Factory Defaults
CIMC IP:        10.110.9.11           CIMC Factory Default:[ ]
Subnetmask:     255.255.255.0         Default User (Basic)
Gateway:        10.110.9.1           Default password:
Reenter password:
ULAN (Advanced)
ULAN enabled:   [ ]
ULAN ID:        1
Priority:        0

*****
<Up/Down arrow> Select items    <F10> Save    <Space bar> Enable/Disable
<F5> Refresh                    <ESC> Exit

```

Stap 5. Maak VD.

Dit doet u alleen als u de VD wilt maken:

1. CIMC starten
 2. Navigeren in naar **opslag**
 3. Navigeren in naar **opslag > Controller informatie**
 4. Navigeren in naar **Controller informatie > Virtuele Drive maken vanaf ongebruikte fysieke stuurprogramma's**
 5. Selecteer Raid als **5**
 6. Selecteer **HDD** Opmerking: U hebt ten minste 3 HDD nodig voor Raid 5.
 7. Naam en eigenschappen instellen
 8. Klik op **Creative Virtual Drive**
1. Start CIMC van een web browser, accepteer alle tekens die u krijgt zoals in de afbeelding wordt weergegeven.

Server Properties

Product Name: UCS C220 M4S
Serial Number: FCH1850V31Y
PID: UCSC-C220-M4S
UUID: CA872166-B342-4C1B-A750-F841485DF926
BIOS Version: C220M4.3.0.3c.0.0831170216
Description:
Asset Tag:

Cisco Integrated Management Controller (Cisco IMC) Information

Hostname: C220-FCH1850V31Y
IP Address: 10.197.252.34
MAC Address: 64:F6:9D:36:B2:8C
Firmware Version: 3.0(3f)
Current Time (UTC): Thu Apr 26 11:38:21 2018
Local Time: Thu Apr 26 17:08:21 2018 IST +0530
Timezone: Asia/Kolkata [Select Timezone](#)

Chassis Status

Power State: ● On
Overall Server Status: ✘ Severe Fault
Temperature: ✔ Good
Overall DIMM Status: ✘ Severe Fault

Server Utilization

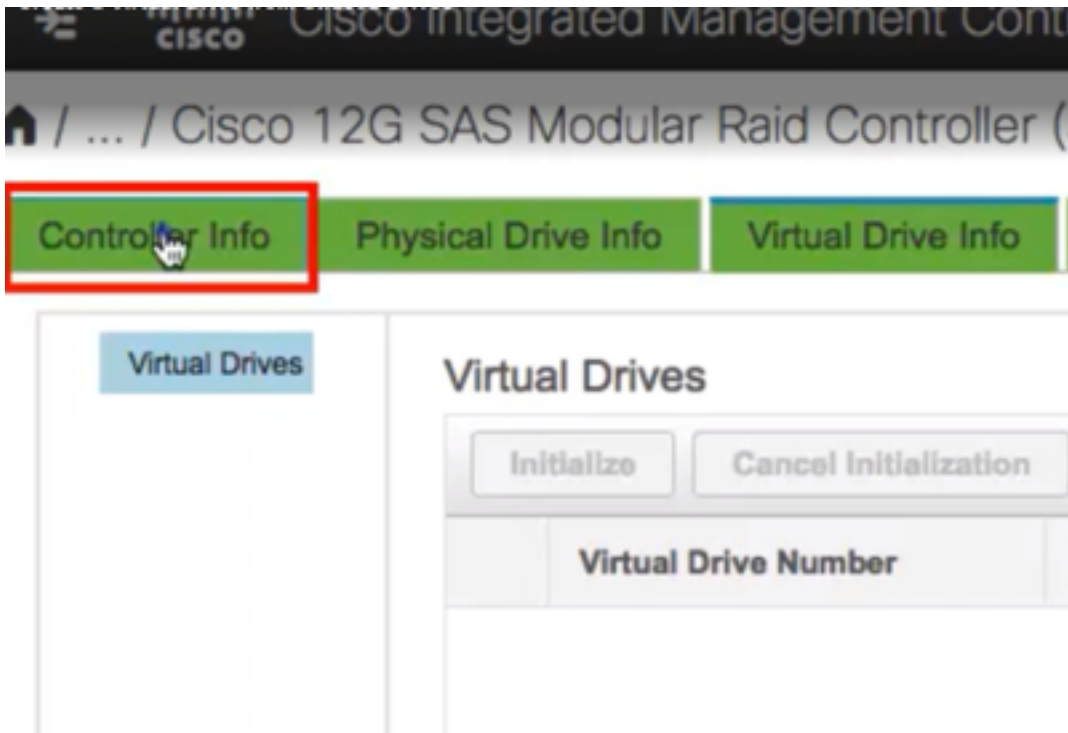
(%)
100
90
80

- Overall Utilization (%)
- CPU Utilization (%)
- Memory Utilization (%)

2. Navigeer naar **opslag** zoals in de afbeelding.

The screenshot displays the Cisco IMC interface. The top navigation bar includes the Cisco logo and the text "Cisco Integrated Management Controller". Below this, the breadcrumb path is "/ Chassis / Summary". The left sidebar contains a menu with the following items: "Chassis" (with a dropdown arrow), "Summary" (highlighted in blue), "Inventory", "Sensors", "Power Management", "Faults and Logs", "Compute", "Networking" (with a right-pointing arrow), "Storage" (highlighted with a red border and a right-pointing arrow), and "Admin" (with a right-pointing arrow). The main content area is titled "Server Properties" and lists the following information: Product Name: UCS C240 M4L, Serial Number: FCH1850V2PN, PID: UCSC-C240-M4L, UUID: 11953DD2-6F29-4DED-B569-61168CD5A823, BIOS Version: C240M4.3.0.0.10.1026161038, Description: (empty text box), and Asset Tag: Unknown. Below this, the "Chassis Status" section shows the following indicators: Power State: On (green circle), Overall Server Status: Good (green checkmark), Temperature: Good (green checkmark), Overall DIMM Status: Good (green checkmark), Power Supplies: Good (green checkmark), Fans: Good (green checkmark), Locator LED: Off (grey circle), and Overall Storage Status: Good (green checkmark).

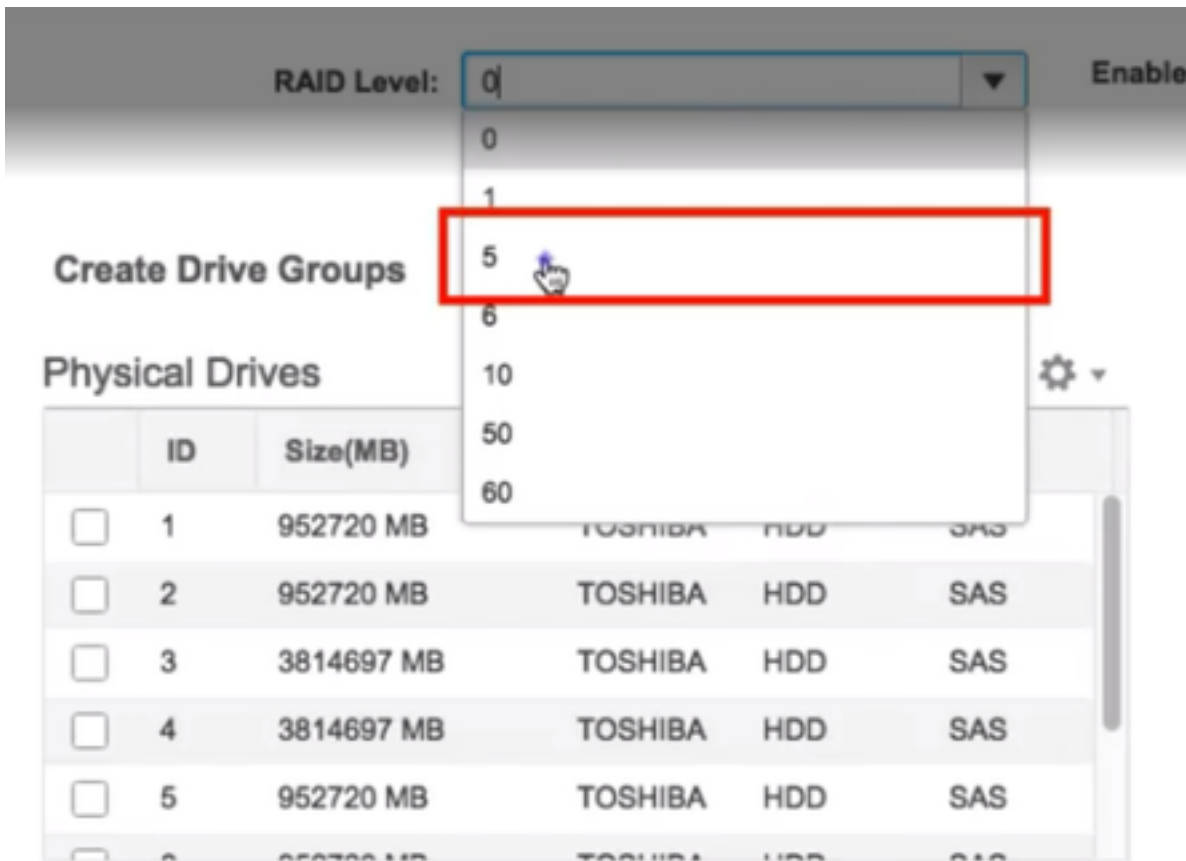
3. Navigeer naar **Storage** > **Controller informatie** zoals in de afbeelding wordt weergegeven.



4. Navigeer naar **Controller informatie** > **Virtuele schijf maken van ongebruikte fysieke stuurprogramma's** zoals in de afbeelding weergegeven.

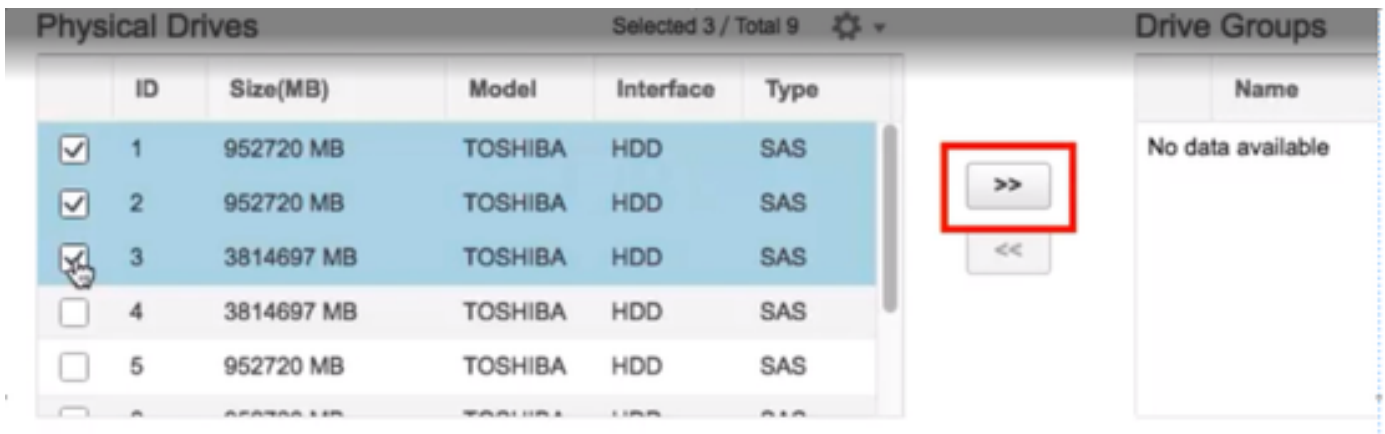


5. Selecteer het NIVEAU als 5 uit de uitrooptie zoals in de afbeelding.



6. Selecteer HDD zoals in de afbeelding.

Opmerking: U hebt ten minste 3 HDD nodig voor Raid 5.



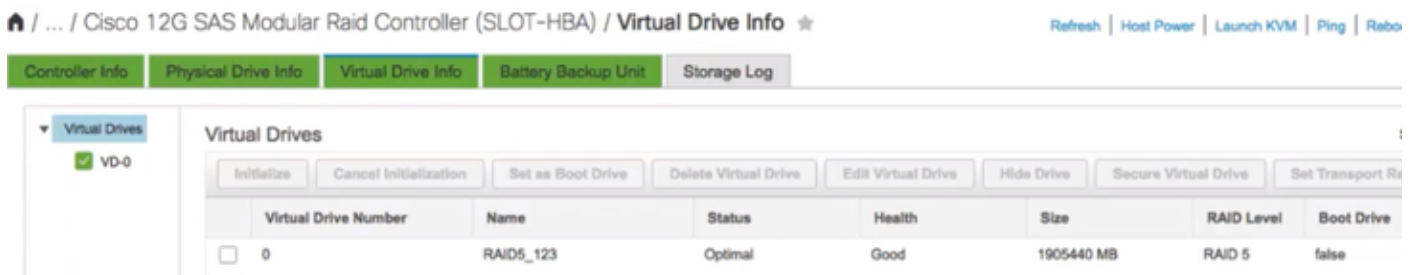
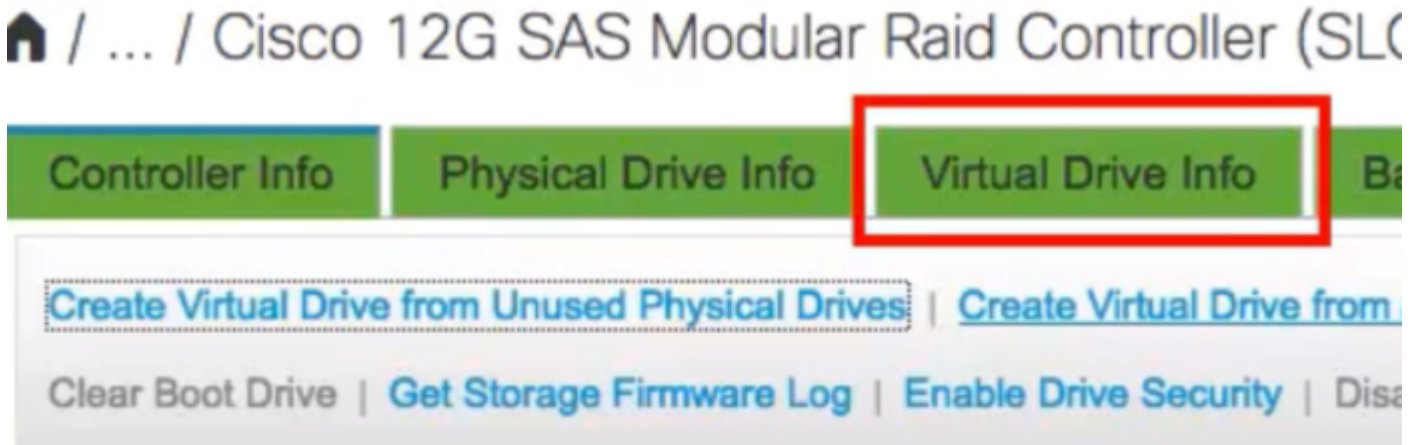
7. Stel naam en eigenschappen in zoals in de afbeelding.

8. Klik op **Virtual Drive** zoals in de afbeelding.

Virtual Drive Properties

Name:	<input type="text" value="RAID5_123"/>	Disk Cache Policy:	<input type="text" value="Unchanged"/>
Access Policy:	<input type="text" value="Read Write"/>	Write Policy:	<input type="text" value="Write Through"/>
Read Policy:	<input type="text" value="No Read Ahead"/>	Strip Size (MB):	<input type="text" value="64k"/>
Cache Policy:	<input type="text" value="Direct IO"/>	Size:	<input type="text" value="1905440"/> MB
		[952720 : 1905440]	
		<input type="button" value="Generate XMLAPI Request"/>	<input type="button" value="Create Virtual Drive"/>
		<input type="button" value="Close"/>	

9. Controleer dat de schijf is gemaakt zoals in de afbeeldingen wordt weergegeven.

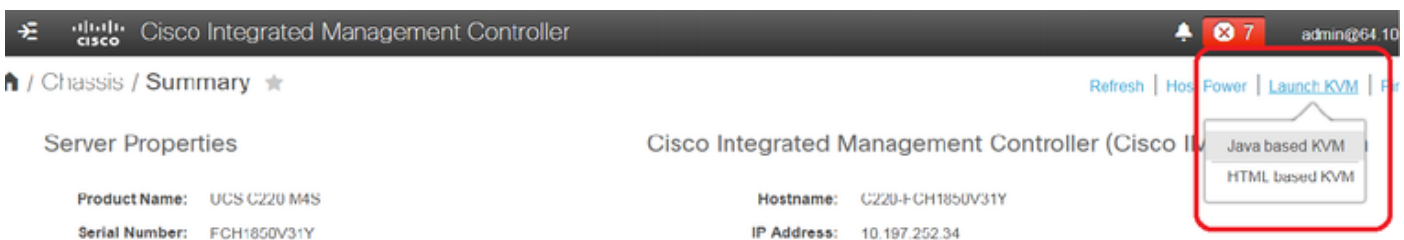


Deel 2: ESXi-installatie

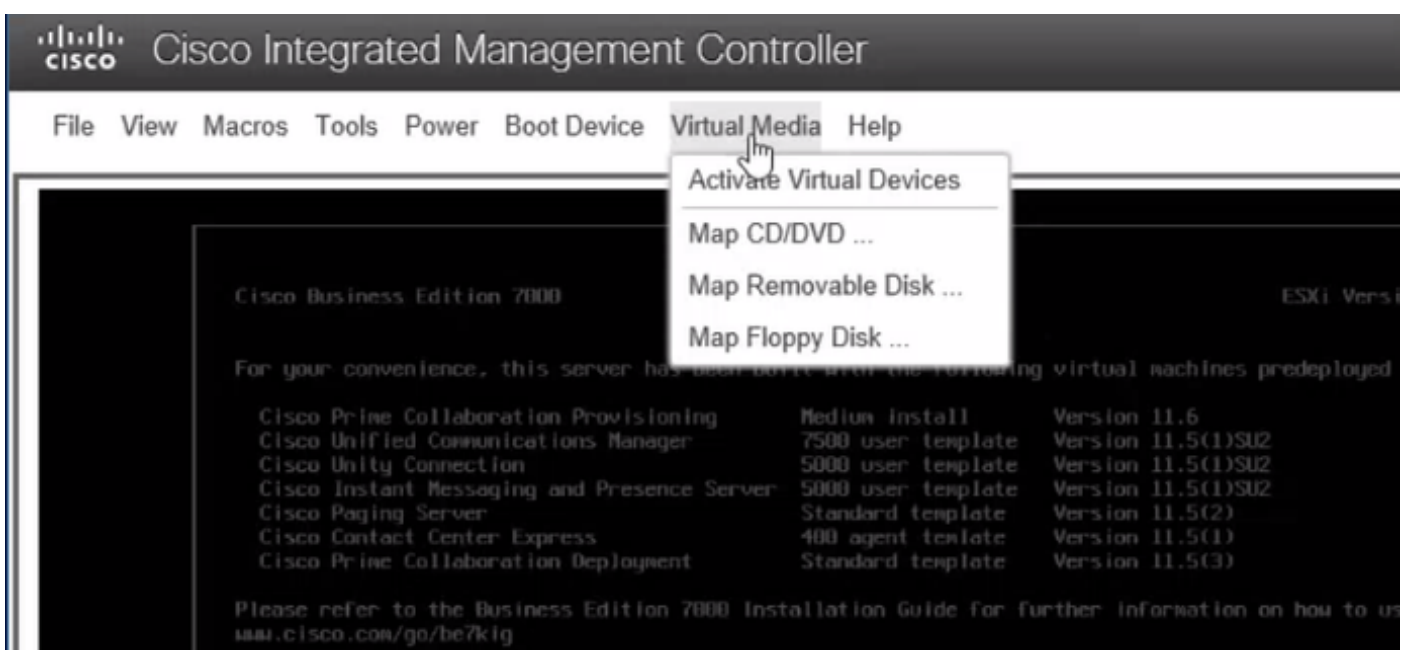
Stap 1. Download de Cisco Custom ISO® van VMware zoals getoond in de afbeelding.

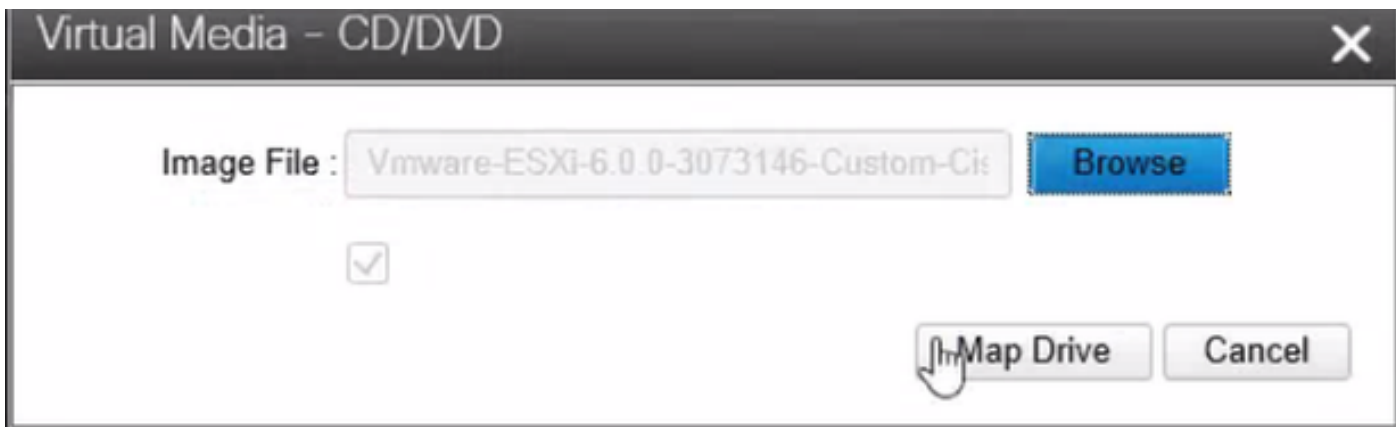


Stap 2. Meld u aan bij CIMC en start KVM-console. (Zorg ervoor dat JRE 1.7 of hoger op de PC is geïnstalleerd als u Java gebruikt). In dit geval gebruikt u **op HTML gebaseerde KVM** zoals in de afbeelding wordt getoond.

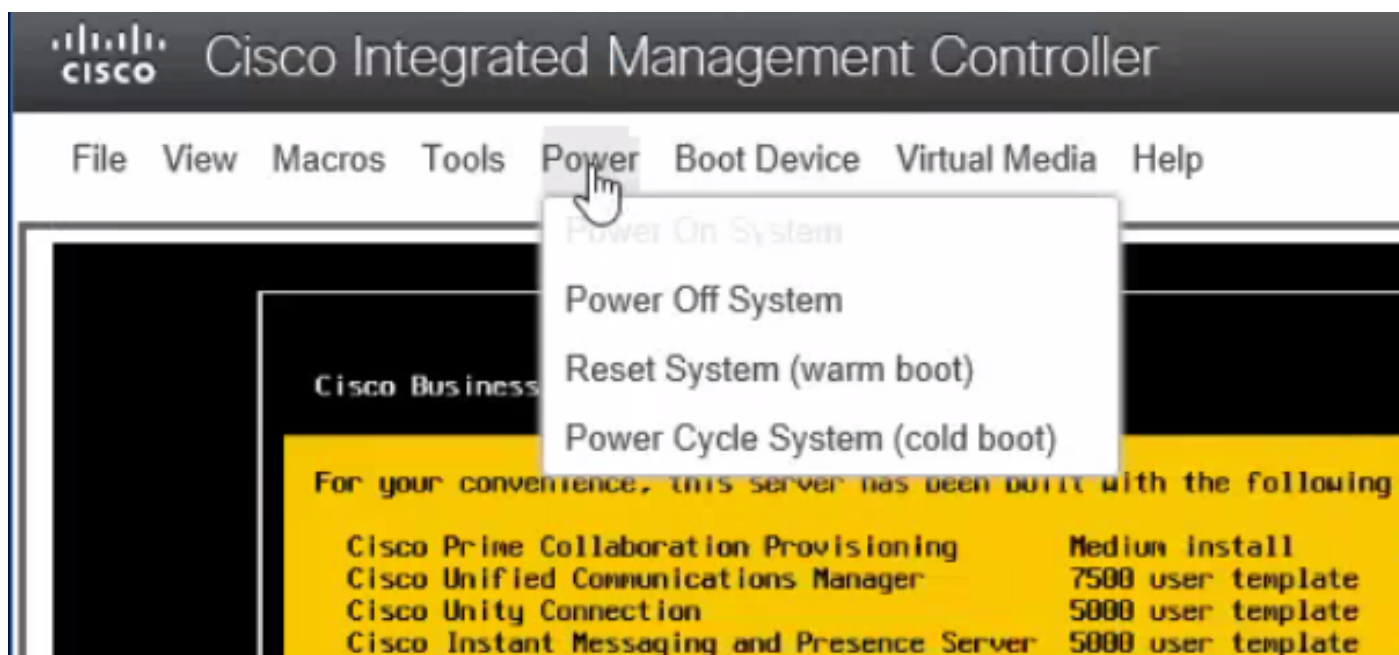


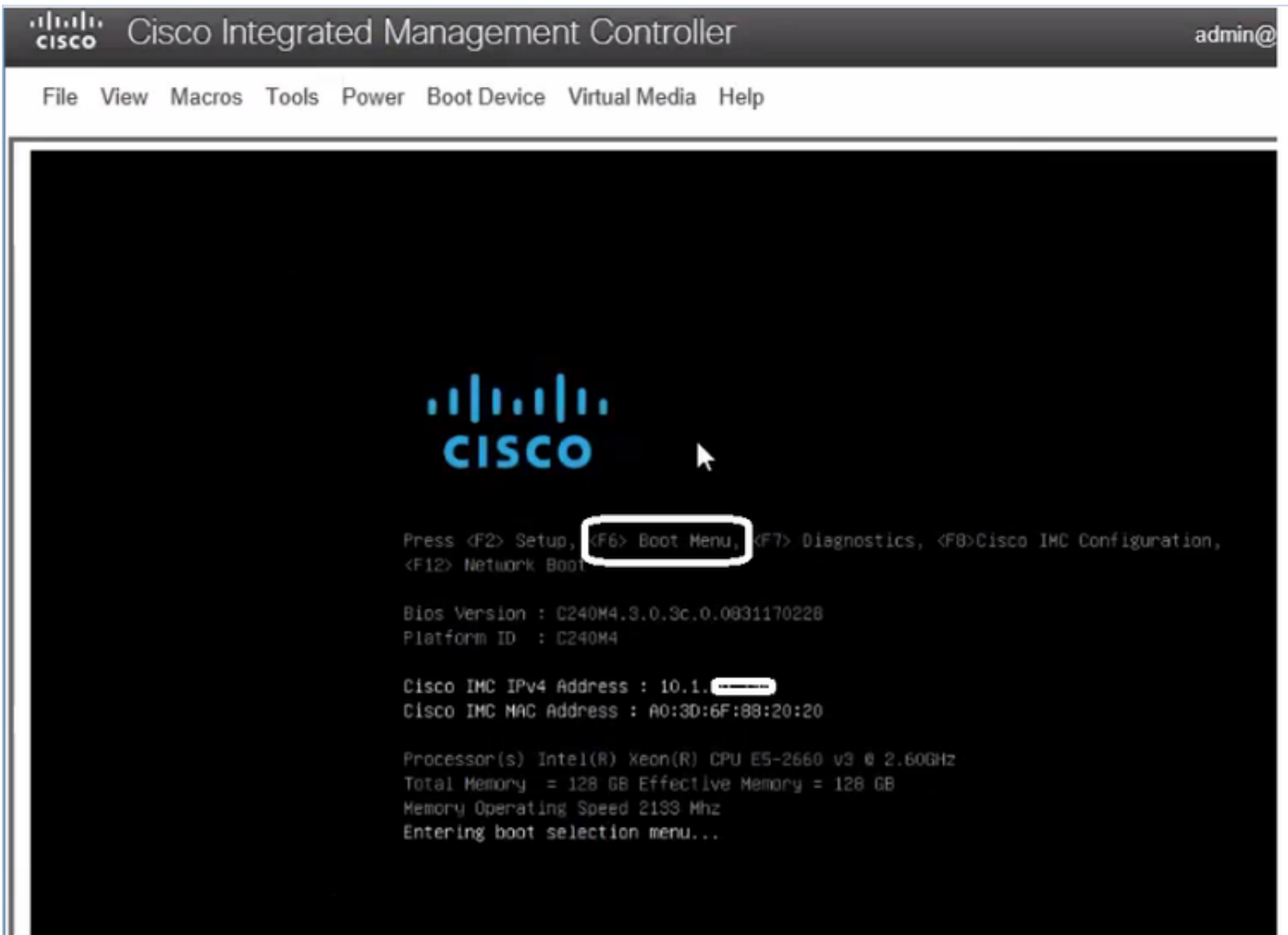
Stap 3. Steek Virtual ISO met KVM Console zoals in de afbeeldingen wordt getoond.



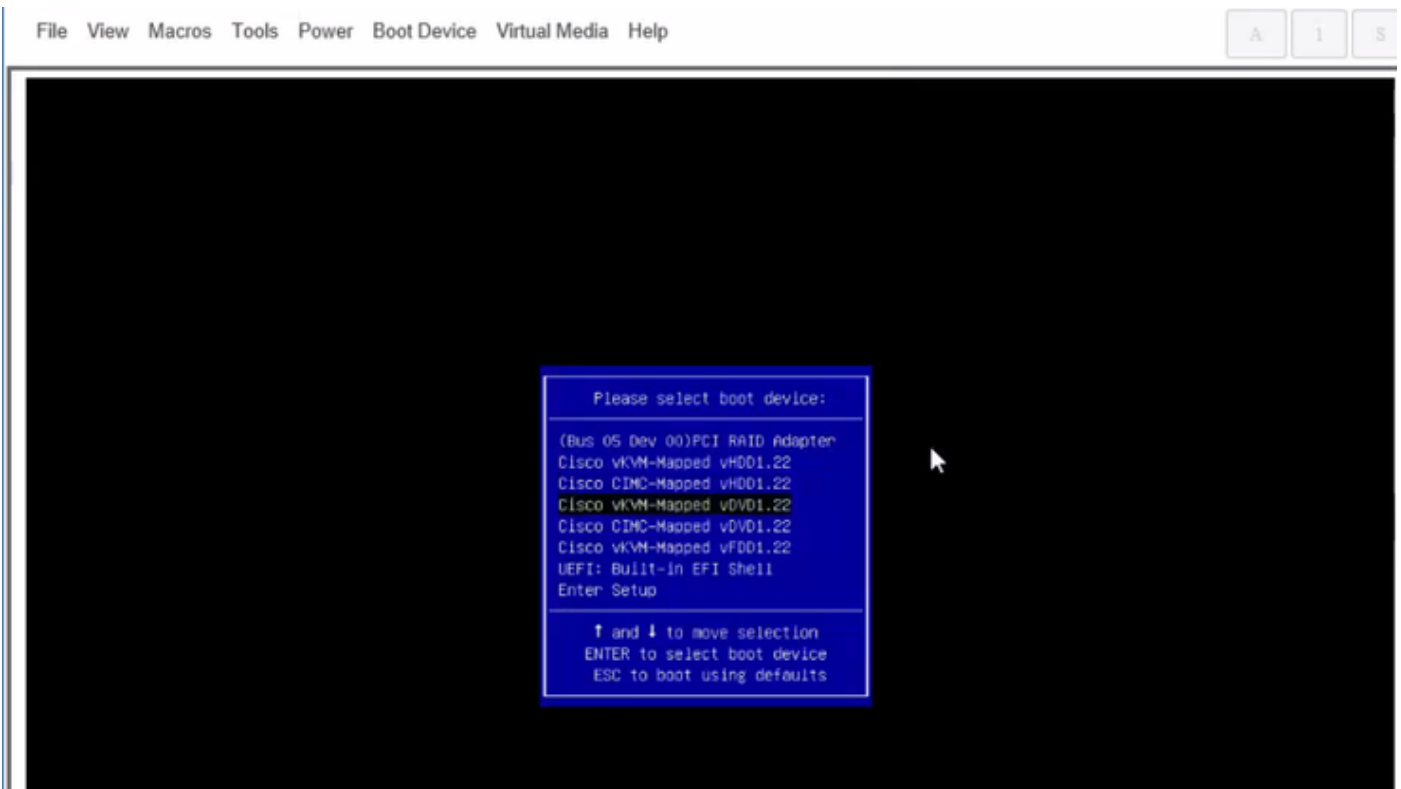


Stap 4. Start de UCS-server opnieuw vanaf KVM en druk op **F6** bij het opstarten zoals in de afbeeldingen wordt weergegeven.





Stap 5. Kies de optie **Virtuele CD/DVD** en druk op **Voer in** zoals in de afbeelding.



Stap 6. Ga verder met ESXi Installeer zoals in de afbeeldingen.

Umware-ESXi-6.0.0-3073146-Custom-Cisco-6.0.1.1 Boot Menu

Umware-ESXi-6.0.0-3073146-Custom-Cisco-6.0.1.1 installer
Boot from local disk

Press [Tab] to edit options

Automatic boot in 7 seconds...

Loading ESXi Installer

Loading /tboot.b00
Loading /b.b00
Loading /jrepsrnt.gz
Loading /useropts.gz
Loading /k.b00

VMware ESXi 6.0.0 (VMKernel Release Build 3073146)

Initializing timing ...



VMware ESXi 6.0.0 Installer

Welcome to the VMware ESXi 6.0.0 Installation

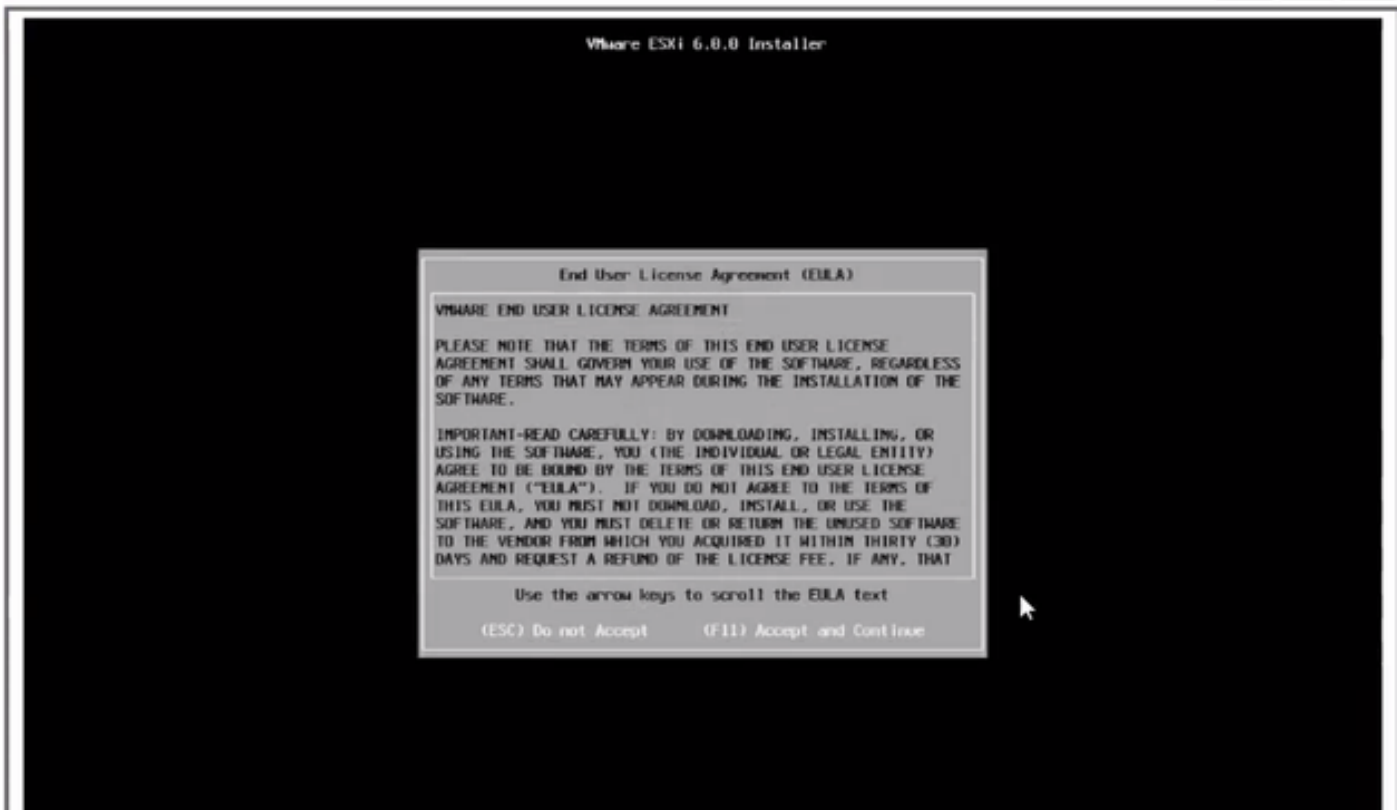
VMware ESXi 6.0.0 installs on most systems but only systems on VMware's Compatibility Guide are supported.

Consult the VMware Compatibility Guide at:
<http://www.vmware.com/resources/compatibility>

Select the operation to perform.

(Esc) Cancel

(Enter) Continue



Opmerking: Selecteer het station dat u in CIMC hebt gemaakt.

VMware ESXi 6.0.0 Installer

Select a Disk to Install or Upgrade

- Contains a VMFS partition
- Claimed by VMware Virtual SAN (VSAN)

St --- itg
 --
 Lo ---
 Re
 * Scanning...
 Gathering additional information from the selected device.
 This will take a few moments.

* Cisco	UCSC-MRAID12G	(naa.6f80bcbeac4190b0217c6...)	1.09 TiB
* Cisco	UCSC-MRAID12G	(naa.6f80bcbeac4190b0217c6...)	1.09 TiB
* Cisco	UCSC-MRAID12G	(naa.6f80bcbeac4190b0217c6...)	1.09 TiB
HITACHI	OPEN-V	(naa.60060e801229eb0050482...)	500.00 GiB

(Esc) Cancel (F1) Details (F5) Refresh (Enter) Continue

VMware ESXi 6.0.0 Installer

ESXi and VMFS Found

- Cont The selected storage device contains an installation of
- Claim ESXi and a VMFS datastore. Choose whether to upgrade or install and overwrite the existing ESXi installation. Also choose whether to preserve or overwrite the existing VMFS datastore.

Storage capacity

Local: (no) (Q) Upgrade ESXi, preserve VMFS datastore
 Remote: () Install ESXi, preserve VMFS datastore
 * Cis () Install ESXi, overwrite VMFS datastore
 * Cis
 * Cis Use the arrow keys and spacebar to select an option.
 * Cis
 HIT

(Esc) Cancel (Enter) OK

(Esc) Cancel (F1) Details (F5) Refresh (Enter) Continue

VMware ESXi 6.0.0 Installer

Please select a keyboard layout

- Swiss French
- Swiss German
- Turkish
- US Default**
- US Dvorak
- Ukrainian
- United Kingdom

Use the arrow keys to scroll.

(Esc) Cancel (F9) Back (Enter) Continue

VMware ESXi 6.0.0 Installer

Enter a root password

Root password:
Confirm password:

Please enter a password.

(Esc) Cancel (F9) Back (Enter) Continue

VMware ESXi 6.0.0 Installer

Confirm Install

The installer is configured to **install** ESXi 6.0.0 on:
naa.6f80bcbeac4198b8217c63651659cbac.

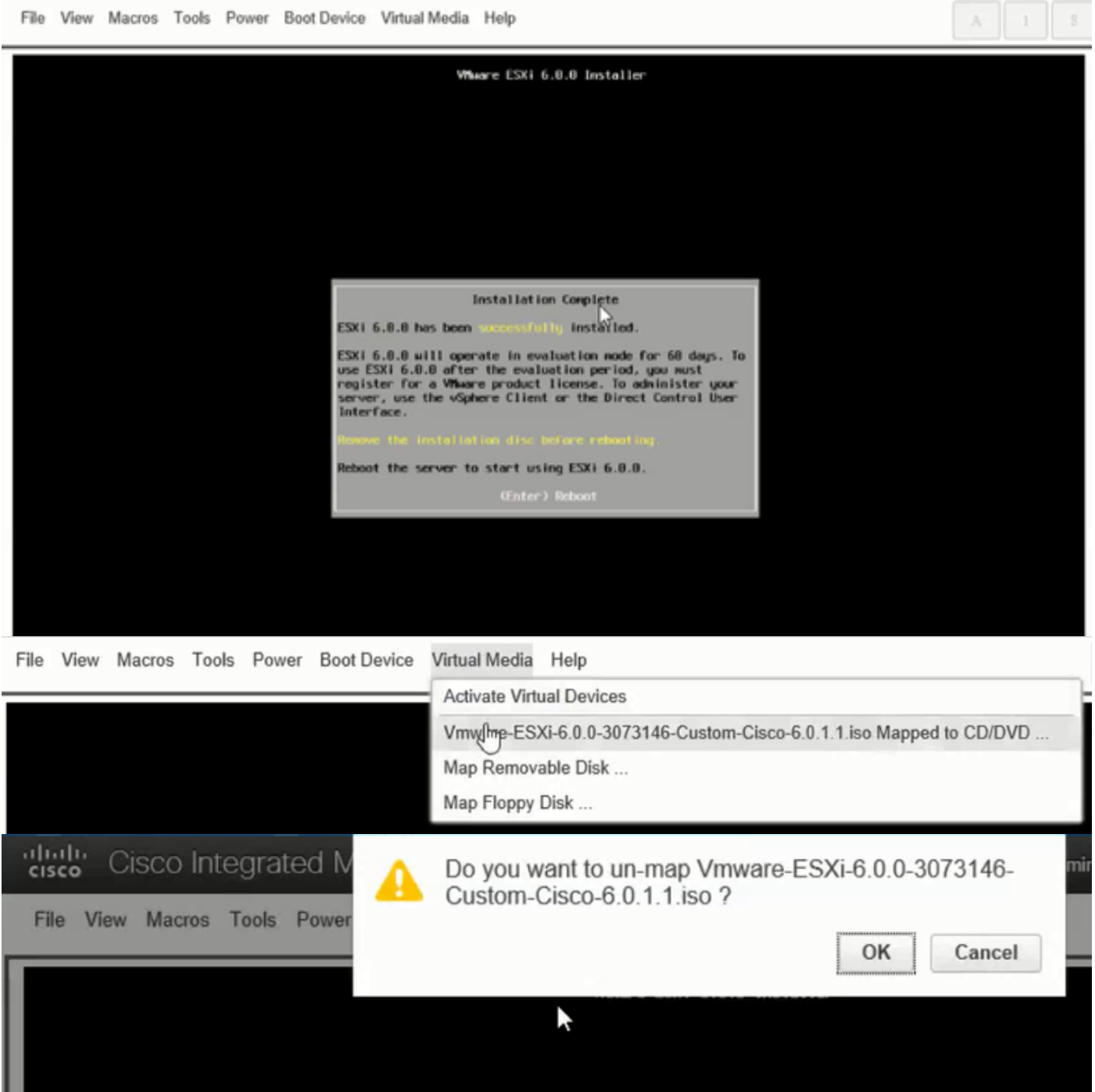
Warning: This disk will be repartitioned.

(Esc) Cancel (F9) Back (F11) Install

VMware ESXi 6.0.0 Installer

Installing ESXi 6.0.0

100 %



Stap 6. Van DCUI druk op F2, stel ESXi IP, net, VLAN (optioneel) in zoals in de afbeeldingen.

VMware ESXi 6.0.0 (VMKernel Release Build 3073146)
 Cisco Systems Inc UCSC-C240-M5X
 2 x Intel(R) Xeon(R) CPU E5-2668 v3 @ 2.60GHz
 128 GiB Memory

Download tools to manage this host from:
<http://0.0.0.0/>
[http://\[fe80::a23d:6fff:fe80:28261\]/](http://[fe80::a23d:6fff:fe80:28261]/) (STATIC)

<F2> Customize System/View Logs

<F12> Shut Down/Restart

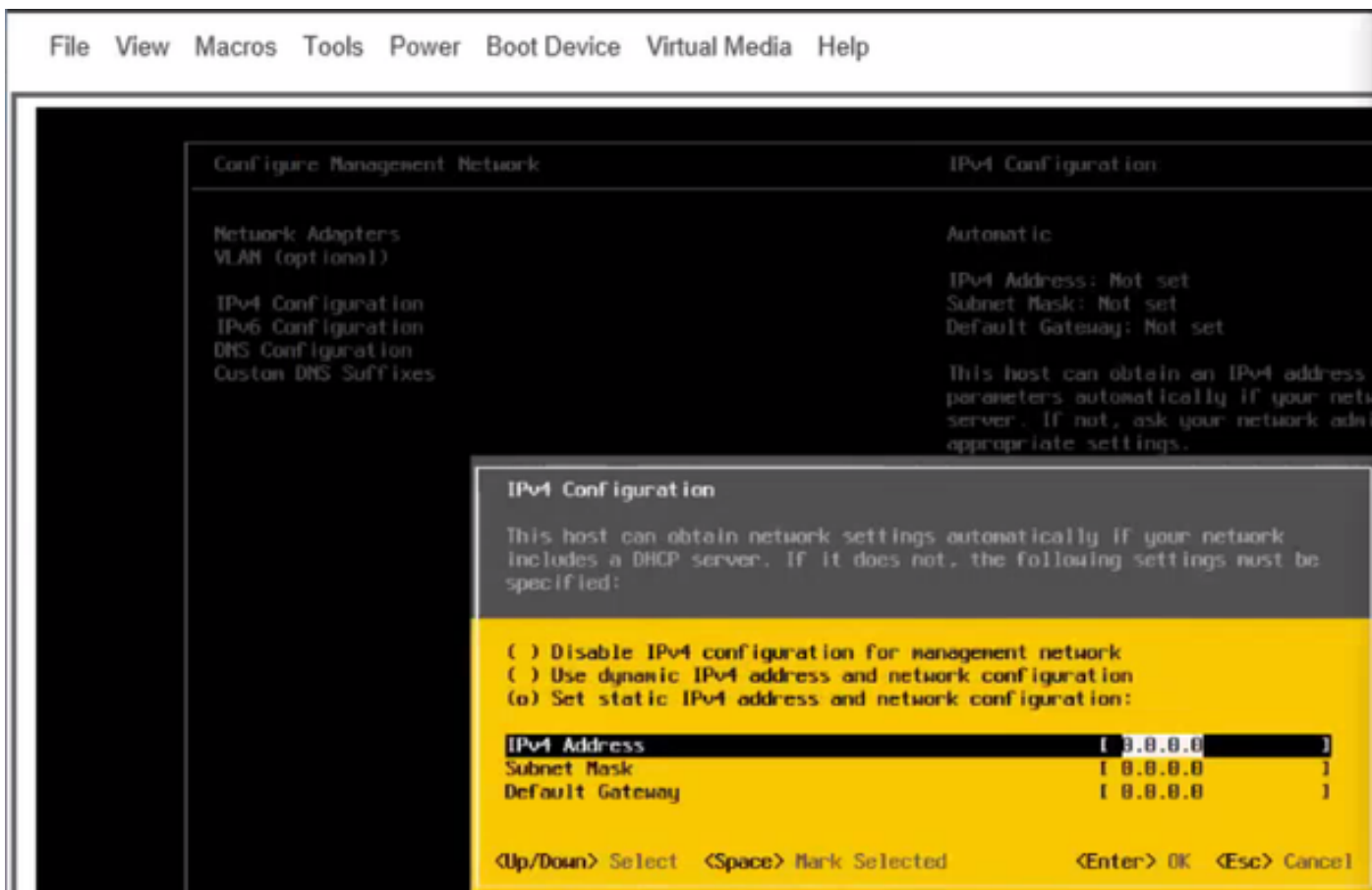
Configure Management Network

- Network Adapters
vLAN (optional)
- IPv4 Configuration**
- IPv6 Configuration
- DNS Configuration
- Custom DNS Suffixes

IPv4 Configuration

Automatic
 IPv4 Address: Not set
 Subnet Mask: Not set
 Default Gateway: Not set

This host does not have an IPv4 address and other networking parameters automatically if your network includes a DHCP server. If not, ask your network administrator for the appropriate settings.



Toegang tot de ESXi IP van Vsphere-client of een webbrowser en uploaden van UC ISO naar Data Store om VM te implementeren.

Verifiëren

Gebruik dit gedeelte om te bevestigen dat de configuratie correct werkt.

De verificatie wordt geregeld in deel 1. CIMC-configuratie > stap 9 van het artikel.

Problemen oplossen

Er is momenteel geen specifieke troubleshooting-informatie beschikbaar voor deze configuratie.