

# Verschillende manieren demonstreren om security firewallapparaten aan CSM toe te voegen

## Inhoud

---

[Inleiding](#)

[Voorwaarden](#)

[Vereisten](#)

[Gebruikte componenten](#)

[Achtergrondinformatie](#)

[Demonstratiemethode](#)

[Hoe te navigeren om apparaat toe te voegen](#)

[Manieren om apparaat aan CSM toe te voegen](#)

[Een apparaat toevoegen vanaf een netwerk](#)

[Stap 1:](#)

[Stap 2:](#)

[Stap 3:](#)

[Stap 4:](#)

[Een nieuw apparaat toevoegen](#)

[Stap 1:](#)

[Stap 2:](#)

[Stap 3:](#)

[Stap 4:](#)

---

## Inleiding

Dit document beschrijft verschillende methoden om security firewallapparaten aan Cisco Security Manager (CSM) toe te voegen.

## Voorwaarden

### Vereisten

Cisco raadt kennis van de volgende onderwerpen aan:

- Cisco Security Manager
- Adaptief beveiligingsapparaat

### Gebruikte componenten

De informatie in dit document is gebaseerd op de volgende software- en hardware-versies:

- Cisco Security Manager 4.25
- Adaptieve security applicatie

De informatie in dit document is gebaseerd op de apparaten in een specifieke laboratoriumomgeving. Alle apparaten die in dit document worden beschreven, hadden een opgeschoonde (standaard)configuratie. Als uw netwerk live is, moet u zorgen dat u de potentiële impact van elke opdracht begrijpt.

## Achtergrondinformatie

De Cisco security manager levert gecentraliseerde beheer- en bewakingsservices voor Cisco ASA-apparaat.

## Demonstratiemethode

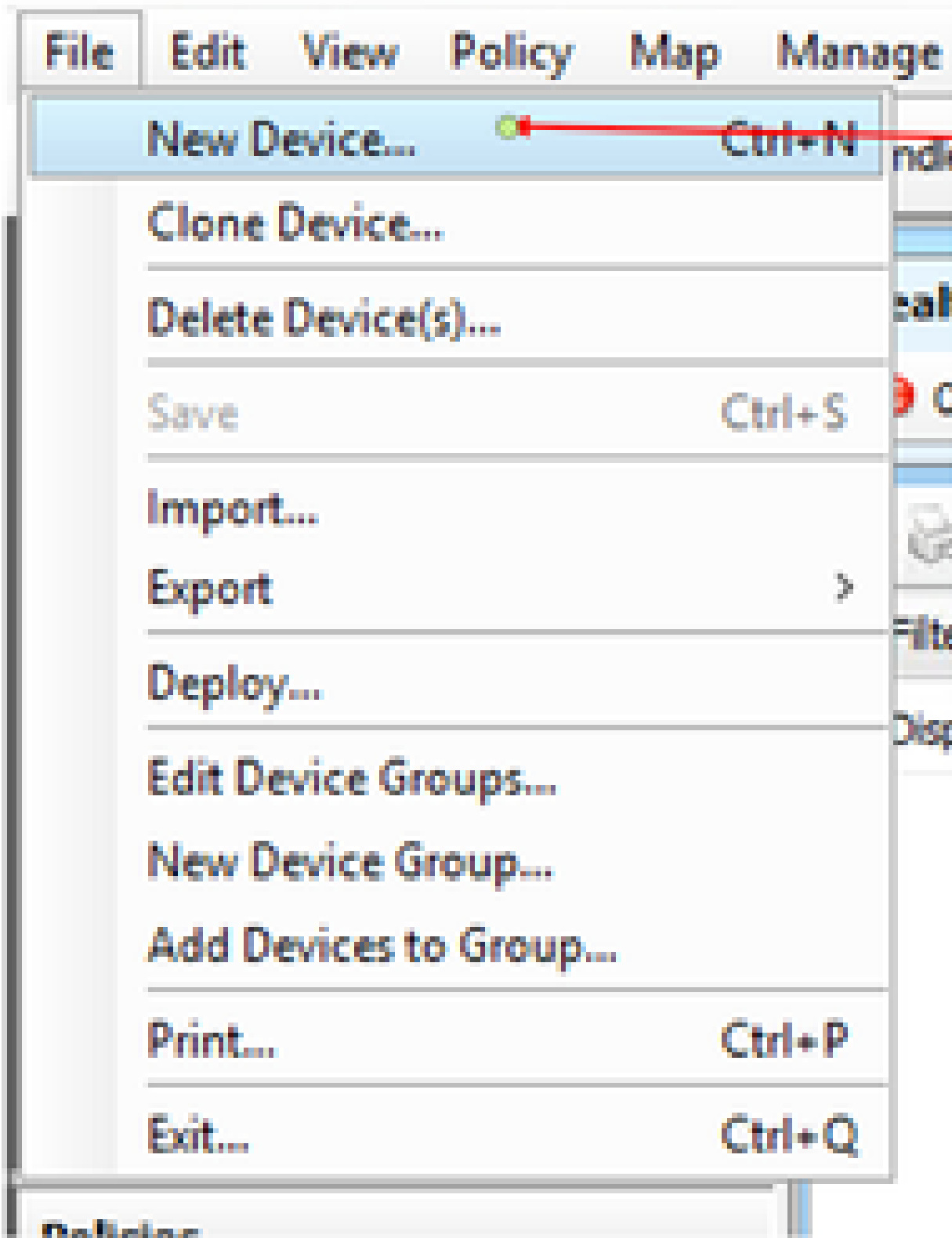
Dit document concentreert zich op 2 manieren om het apparaat aan CSM toe te voegen.

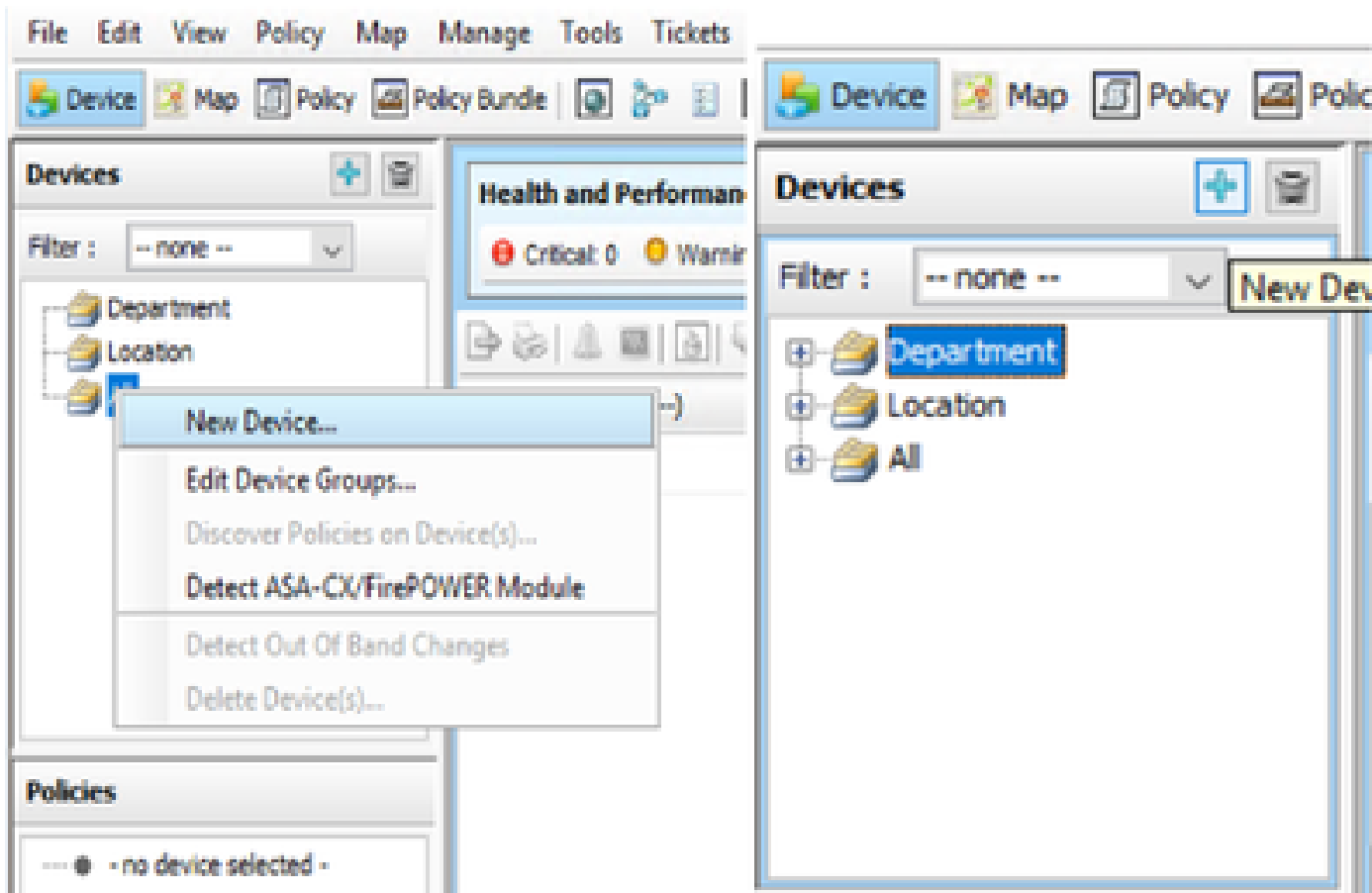
- Apparaat toevoegen van netwerk
- Een nieuw apparaat toevoegen

## Hoe te navigeren om apparaat toe te voegen

U kunt navigeren om apparaat op 2 manieren toe te voegen.

1. Navigeer naar Bestand > Nieuw apparaat.
2. Klik met de rechtermuisknop vanuit het apparaatvenster of gebruik het plus-pictogram in het apparaatvenster.





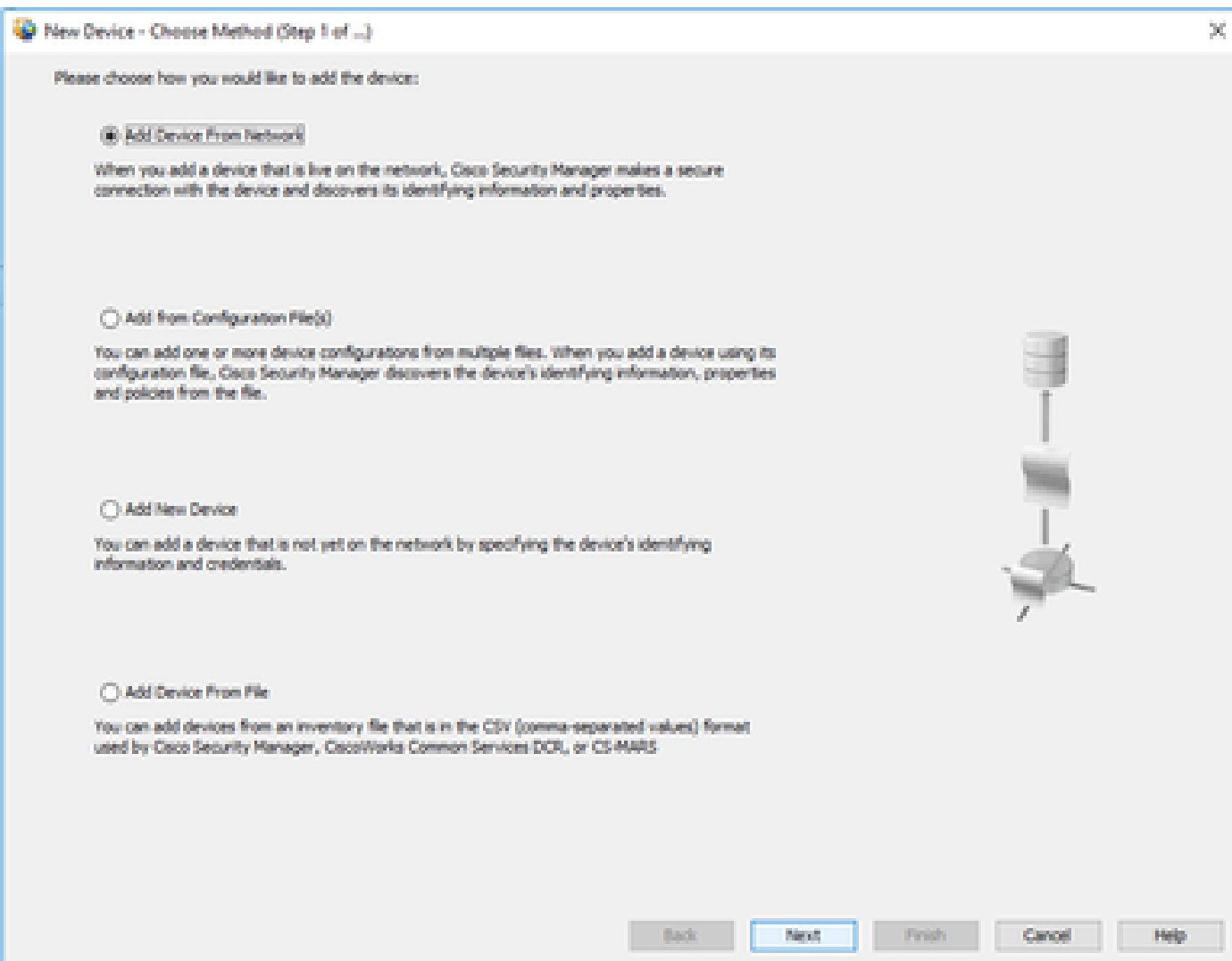
## Manieren om apparaat aan CSM toe te voegen

### Een apparaat toevoegen vanaf een netwerk

Security Manager maakt een directe en veilige verbinding met actieve apparaten op het netwerk om hun identificerende informatie en eigenschappen op te halen.

Stap 1:

Zodra u op een nieuw apparaat klikt, verschijnt het popvenster. Kies de eerste optie, voeg apparaat toe van netwerk.



Step 2:

New Device - Device Information (Step 2 of 4)

**Identity**

IP Type: Static

Host Name:

Domain Name:

IP Address:

Display Name:

OS Type: ASA

Transport Protocol: HTTPS

System Context

**Discover Device Settings**

Perform Device Discovery

Discover: Policies and Inventory

Platform Settings

Firewall Policies

NAT Policies

IPS Policies

RA VPN Policies

Discover Policies for Security Contexts

Back Next Finish Cancel Help

Step 3:

New Device - Device Credentials (Step 3 of 4)

**Primary Credentials**

Username:

Password\*:  Confirm\*:

Enable Password:  Confirm:

**HTTP Credentials**

Use Primary Credentials

Username:

Password:

Confirm:

HTTP Port:

HTTPS Port:   Use Default

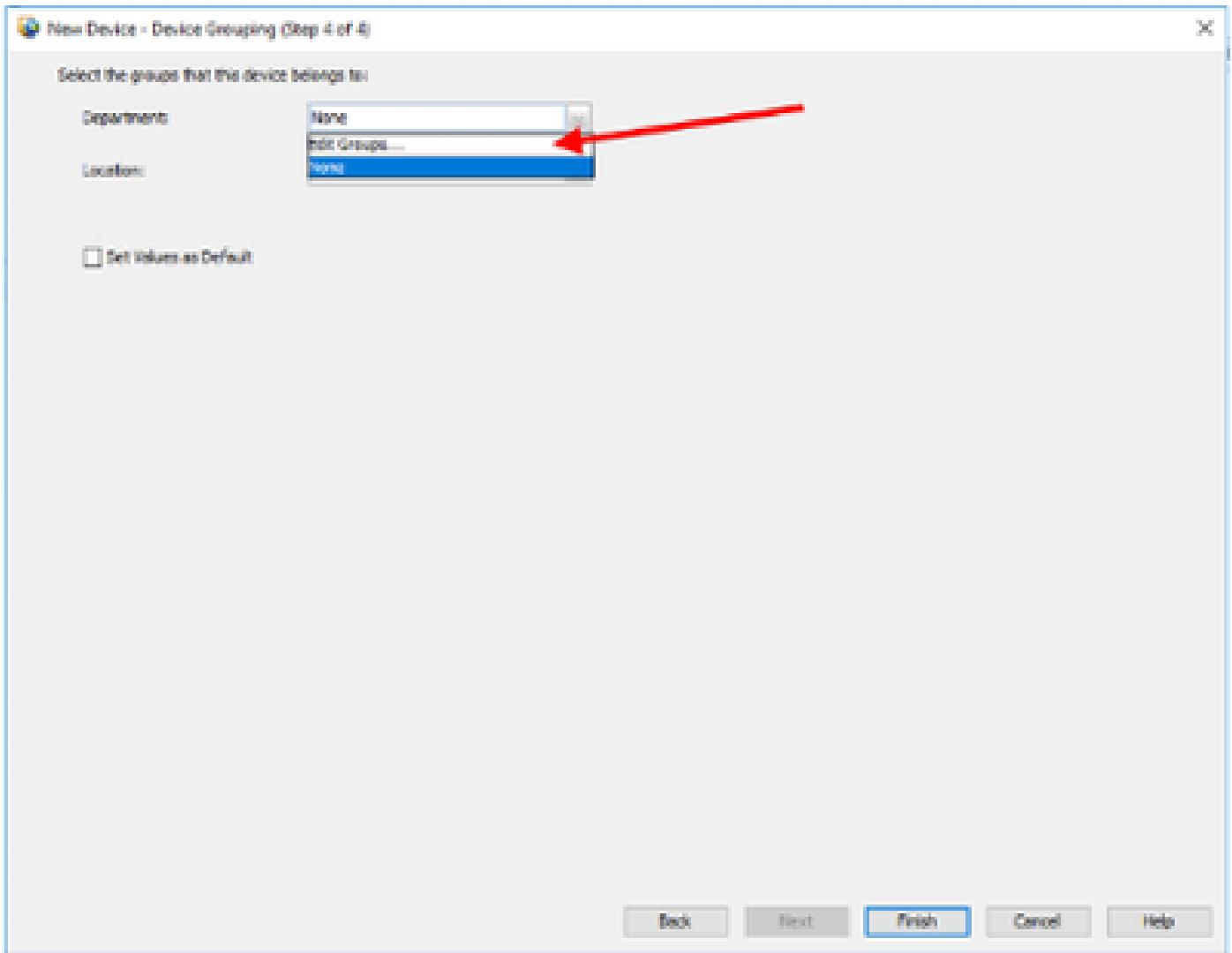
IPS-ADDP Mode:

Certificate Common Name:  Confirm:

\

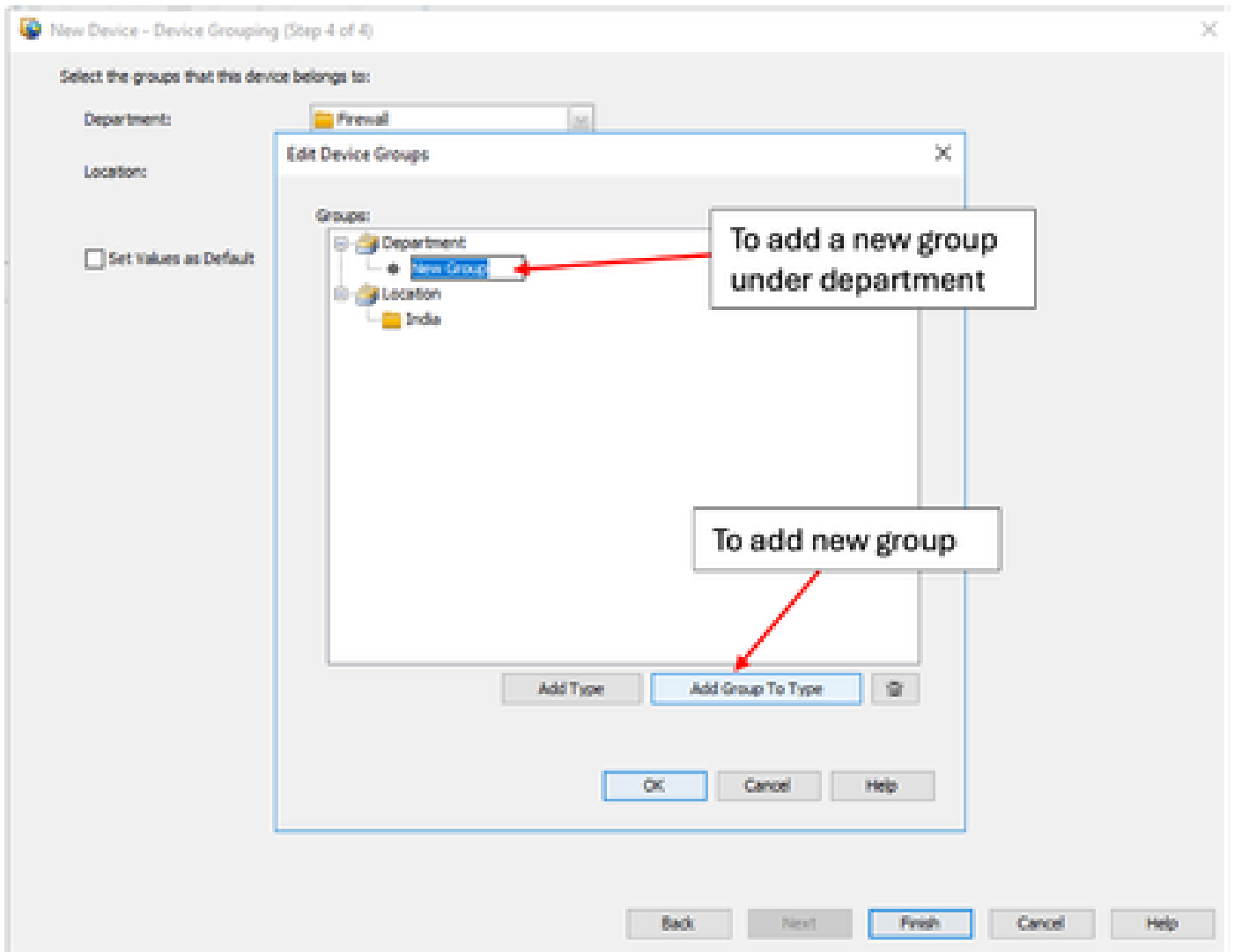
Stap 4:

Als u de afdeling of locatie moet toevoegen om het apparaat te groeperen, kunt u de opties Groepen bewerken kiezen.

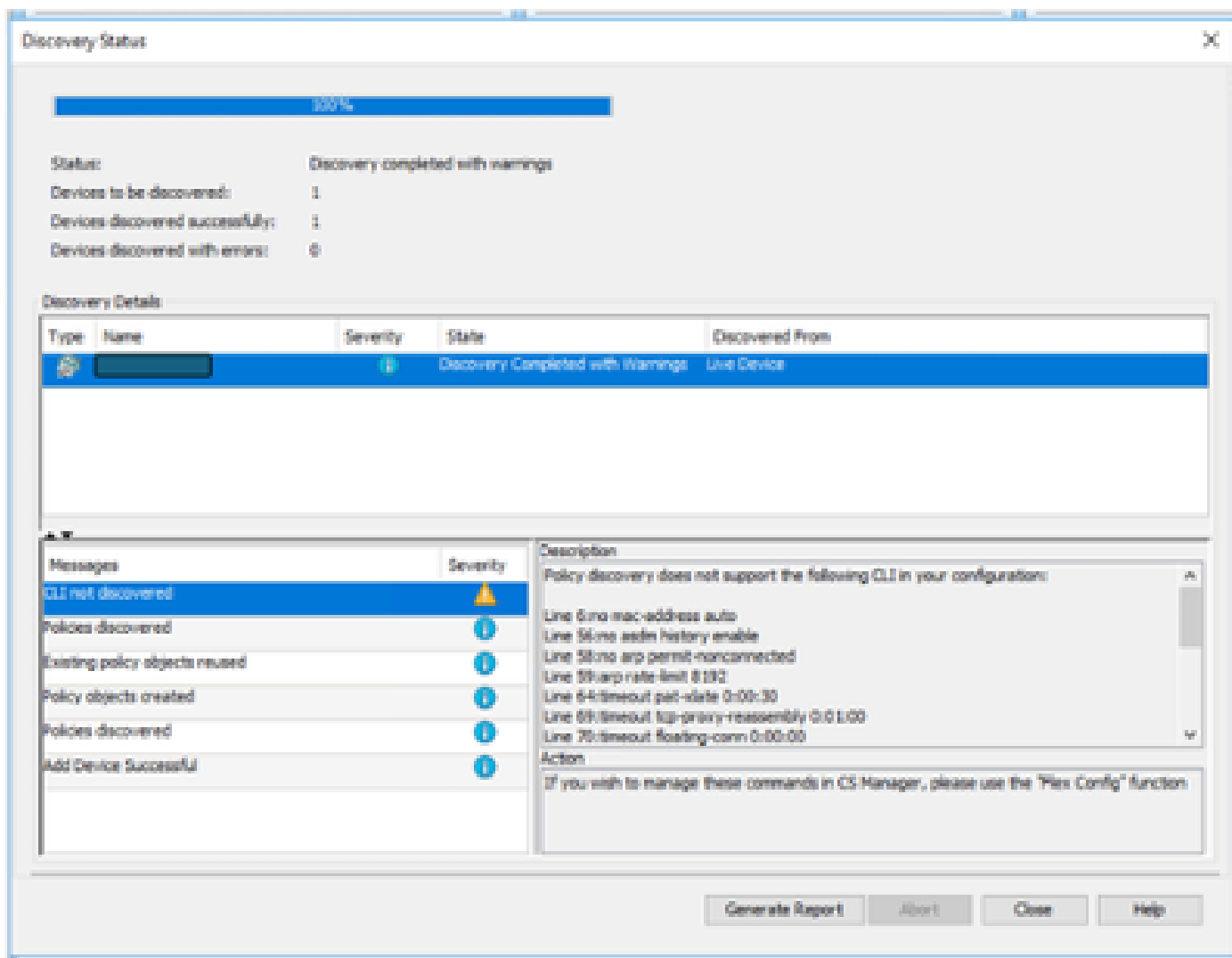


Nadat het pop-upvenster Apparaatgroep bewerken is geopend, kunt u groep of typen toevoegen op basis van de vereiste.





Als u op Voltoeien klikt, wordt het apparaat geregistreerd. U ziet een venster dat lijkt op het getoonde voorbeeld.



Het apparaat wordt toegevoegd aan zowel afdeling- als locatiegroepen zoals eerder gemaakt. In dit voorbeeld, creëerde u de locatiegroep als India en Departement groep als Firewall.



Device



Map



Policy



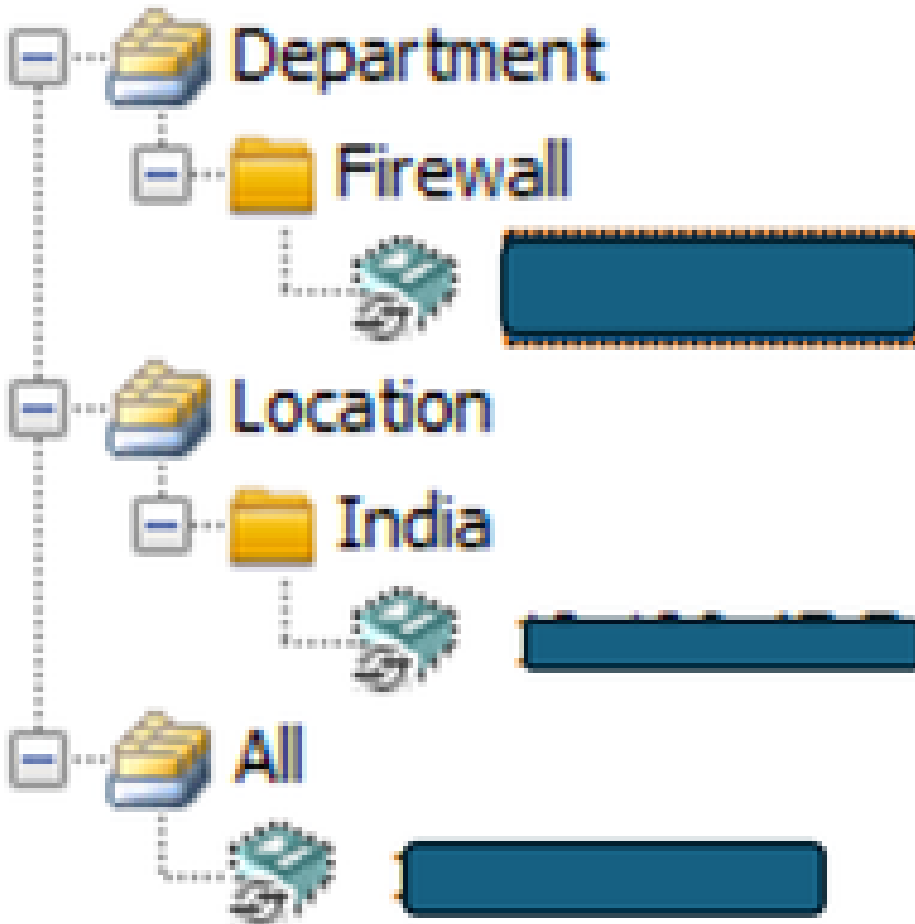
Polic

## Devices



Filter :

-- none --

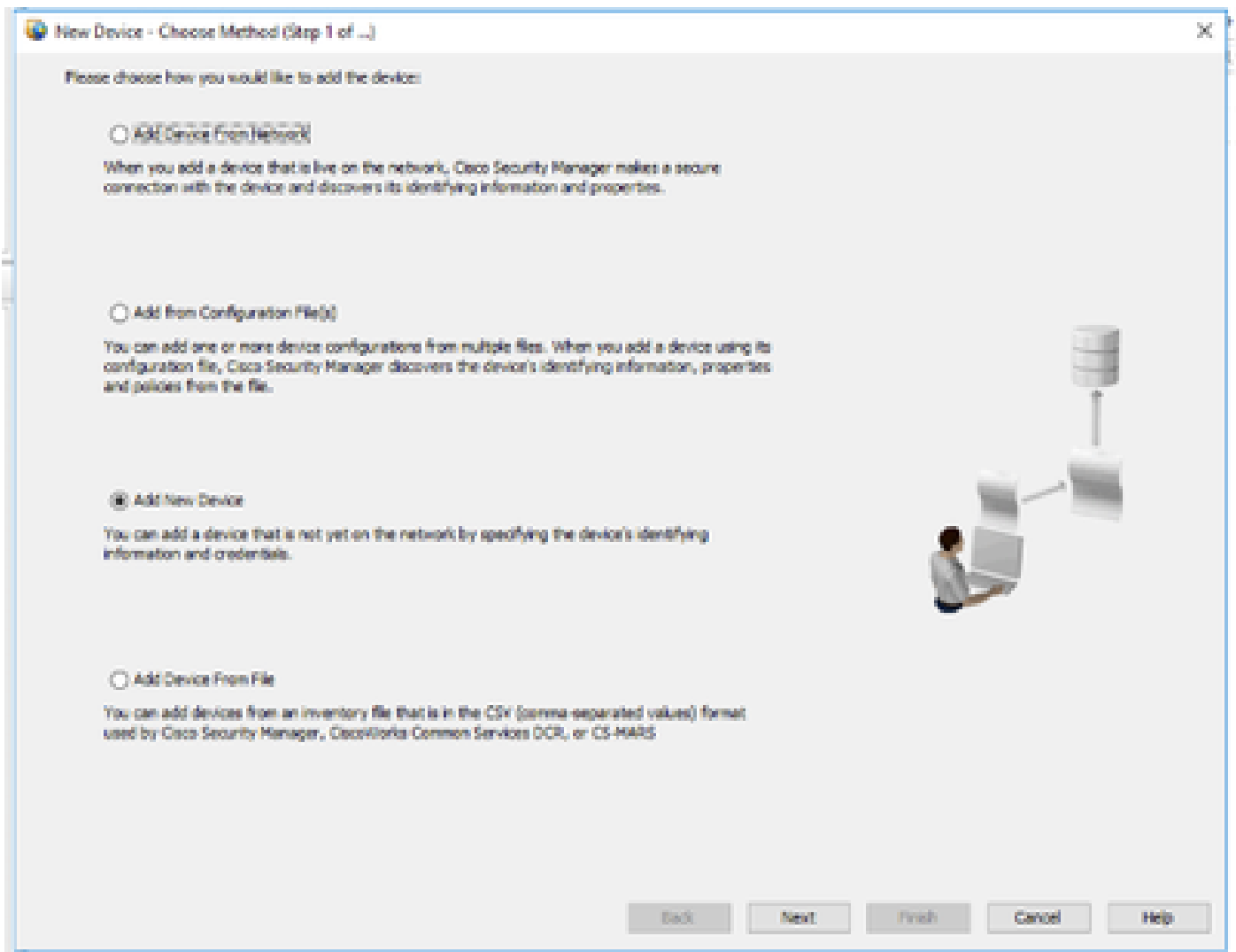


## Een nieuw apparaat toevoegen

Als u een apparaat wilt opnemen dat momenteel geen deel uitmaakt van het netwerk, schakelt u preprovisioning in Security Manager in. U hebt de optie om het apparaat binnen het systeem te maken. Hiermee kunt u beleid toewijzen aan het apparaat en configuratiebestanden genereren voordat u de hardware installeert.

Stap 1:

Zodra u op een nieuw apparaat klikt, verschijnt het pop-upvenster. Kies de optie Apparaat toevoegen van netwerk.



Stap 2:

Selecteer het apparaattypen in het linker deelvenster en voer de apparaatgegevens in het rechter deelvenster in.

Select the device type

New Device - Device Information (Step 2 of 4)

Device Type

- Cisco Interface Cards
- Cisco Network Modules
- Cisco Security Modules for Security Appliances
- Cisco Services Modules
- Router
- Security and VPN
  - Cisco 7100 Series VPN Routers
  - Cisco ASA Series Adaptive Security Appliances
    - Cisco ASA Adaptive Security Virtual Appliance**
    - Cisco ASA-5505 Adaptive Security Appliance
    - Cisco ASA-5506 Adaptive Security Appliance
    - Cisco ASA-5506H Adaptive Security Appliance
    - Cisco ASA-5506HY Adaptive Security Appliance
    - Cisco ASA-5508 Adaptive Security Appliance
    - Cisco ASA-5510 Adaptive Security Appliance
    - Cisco ASA-5512 Adaptive Security Appliance
    - Cisco ASA-5515 Adaptive Security Appliance
    - Cisco ASA-5516 Adaptive Security Appliance
    - Cisco ASA-5520 Adaptive Security Appliance
    - Cisco ASA-5525 Adaptive Security Appliance
    - Cisco ASA-5540 Adaptive Security Appliance
    - Cisco ASA-5545 Adaptive Security Appliance
    - Cisco ASA-5550 Adaptive Security Appliance
    - Cisco ASA-5555 Adaptive Security Appliance
    - Cisco ASA-5580 Adaptive Security Appliance
    - Cisco ASA-5585 Adaptive Security Appliance

Selected Device Type: Adaptive Security Virtual Appliance

System Object ID: 1.3.6.1.4.1.9.1.1902

Identity

IP Type: Static

Host Name:

Domain Name:

IP Address:

Display Name:

Operating System

OS Type: ASA

Target OS Version: 9.12(2)

Contexts: SINGLE

Operational Mode: ROUTER

Auto Update

Server: -- None --

Device Identity:

Manage in Cisco Security Manager

Security Context of Unmanaged Device

License Supports Failover

Back Next Finish Cancel Help

Add the device details and versions to register

Stap 3:

Voer de gebruikersnaam en referenties voor het apparaat in.

New Device - Device Credentials (Step 3 of 4)

**Primary Credentials**

Username:

Password:  Confirm:

Enable Password:  Confirm:

**HTTP Credentials**

Use Primary Credentials

Username:

Password:  Confirm:

HTTP Port:

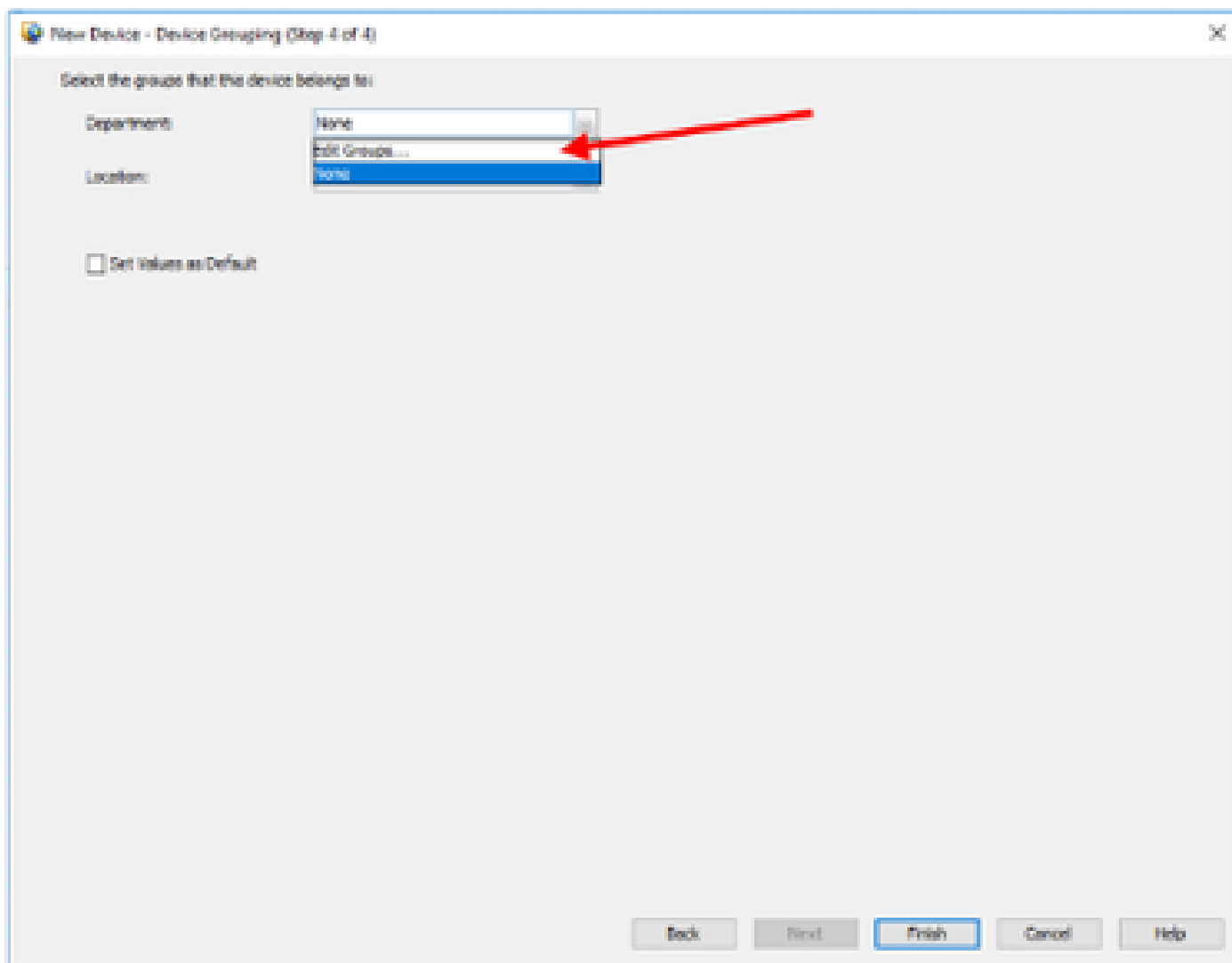
HTTPS Port:   Use Default

IPS ADEP Mode:

Certificate Common Name:  Confirm:

Stap 4:

Voeg het apparaat toe aan de groepen.



Zodra u op Voltooien klikt, wordt het apparaat geregistreerd en wordt het weergegeven zoals in het voorbeeld.



Device



Map



Policy



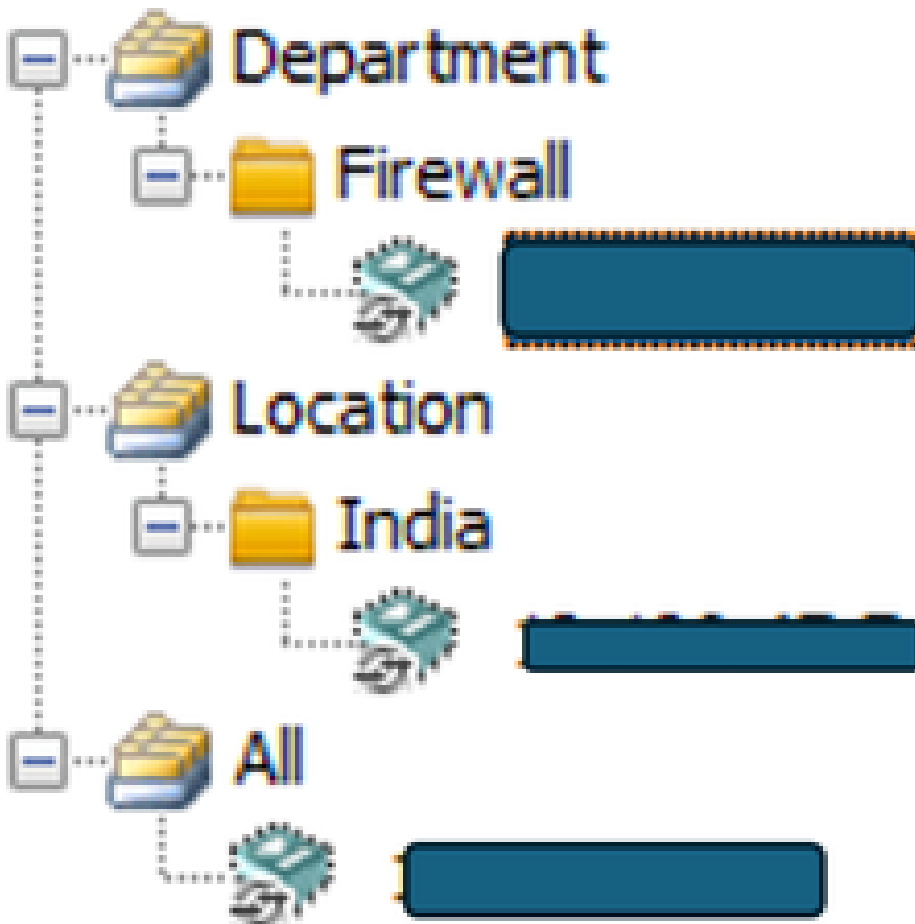
Polic

## Devices



Filter :

-- none --





## Over deze vertaling

Cisco heeft dit document vertaald via een combinatie van machine- en menselijke technologie om onze gebruikers wereldwijd ondersteuningscontent te bieden in hun eigen taal. Houd er rekening mee dat zelfs de beste machinevertaling niet net zo nauwkeurig is als die van een professionele vertaler. Cisco Systems, Inc. is niet aansprakelijk voor de nauwkeurigheid van deze vertalingen en raadt aan altijd het oorspronkelijke Engelstalige document ([link](#)) te raadplegen.