

# Hoe u Secure Malware Analytics-applicatie kunt starten in de herstelmodus met EFI Shell en herstelmodus toevoegen aan opstartopties

## Inhoud

[Inleiding](#)

[Probleem](#)

[Oplossing](#)

[EFI Shell](#)

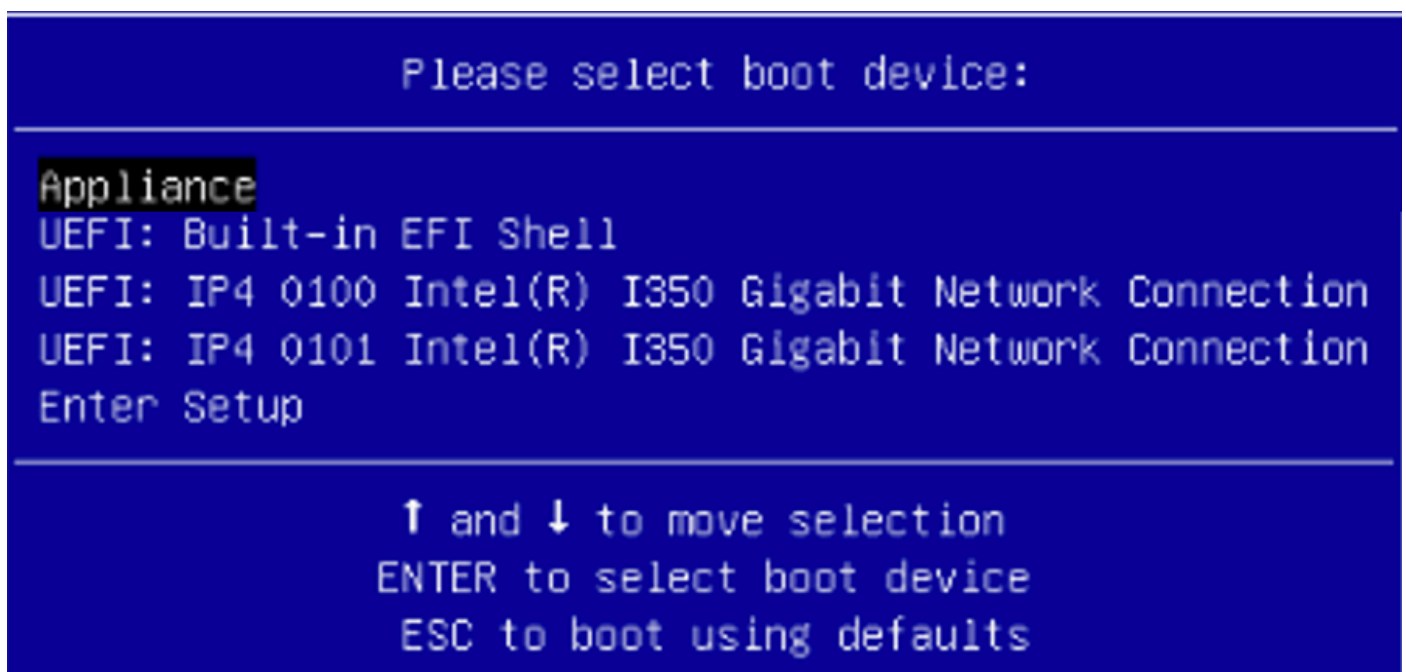
[Herstelmodus toevoegen aan Opstartopties](#)

## Inleiding

In dit document worden de stappen beschreven om het Secure Malware Analytics®-applicatie te starten in de herstelmodus met EFI Shell en de herstelmodus toe te voegen aan Opstartopties.

## Probleem

U kunt dan zien zoals in het beeld, dat de Herstelmodus niet in het configuratievenster weergegeven is:



Om in dit scenario te kunnen starten met de Herstelmodus, moeten we de stappen gebruiken die in de volgende sectie worden beschreven.

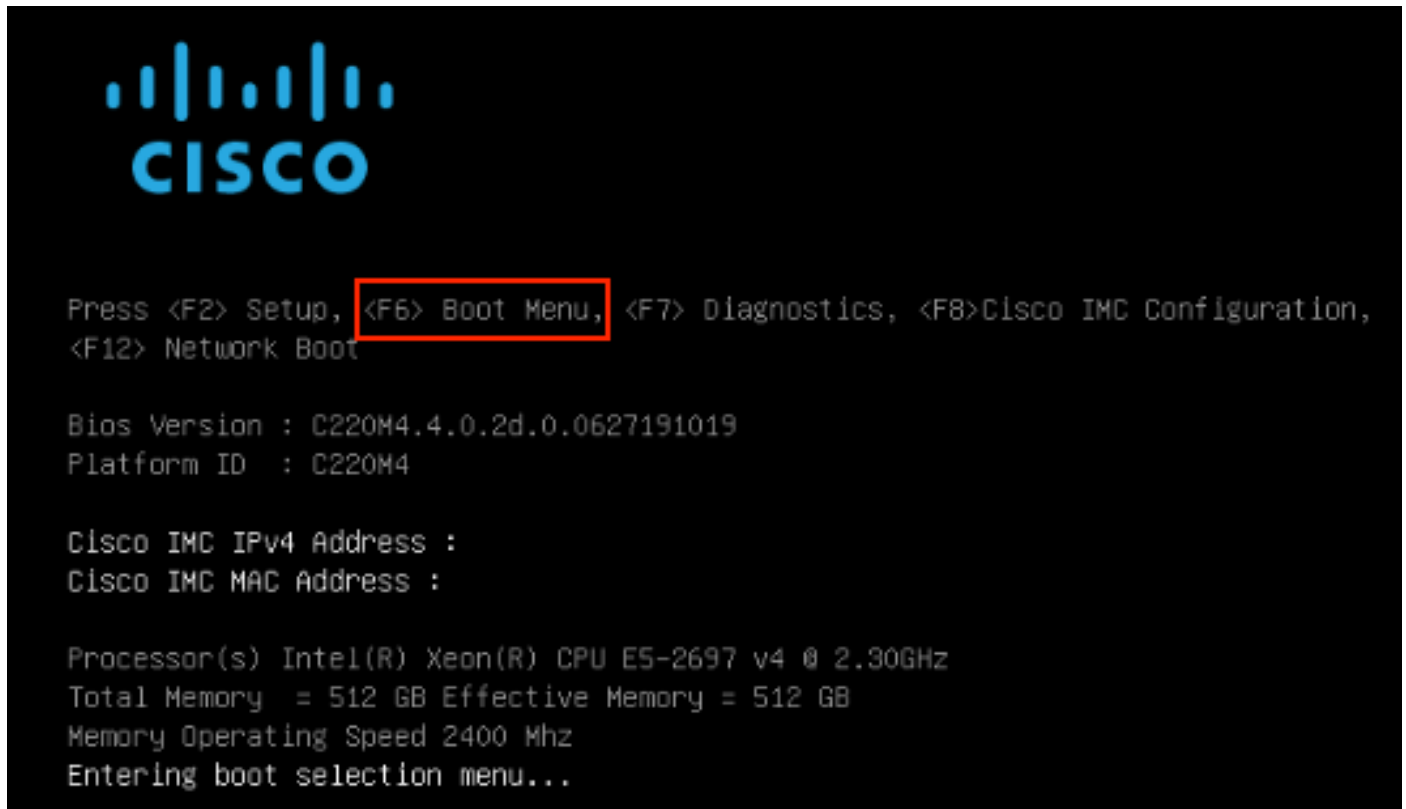
## Oplossing

## EFI Shell

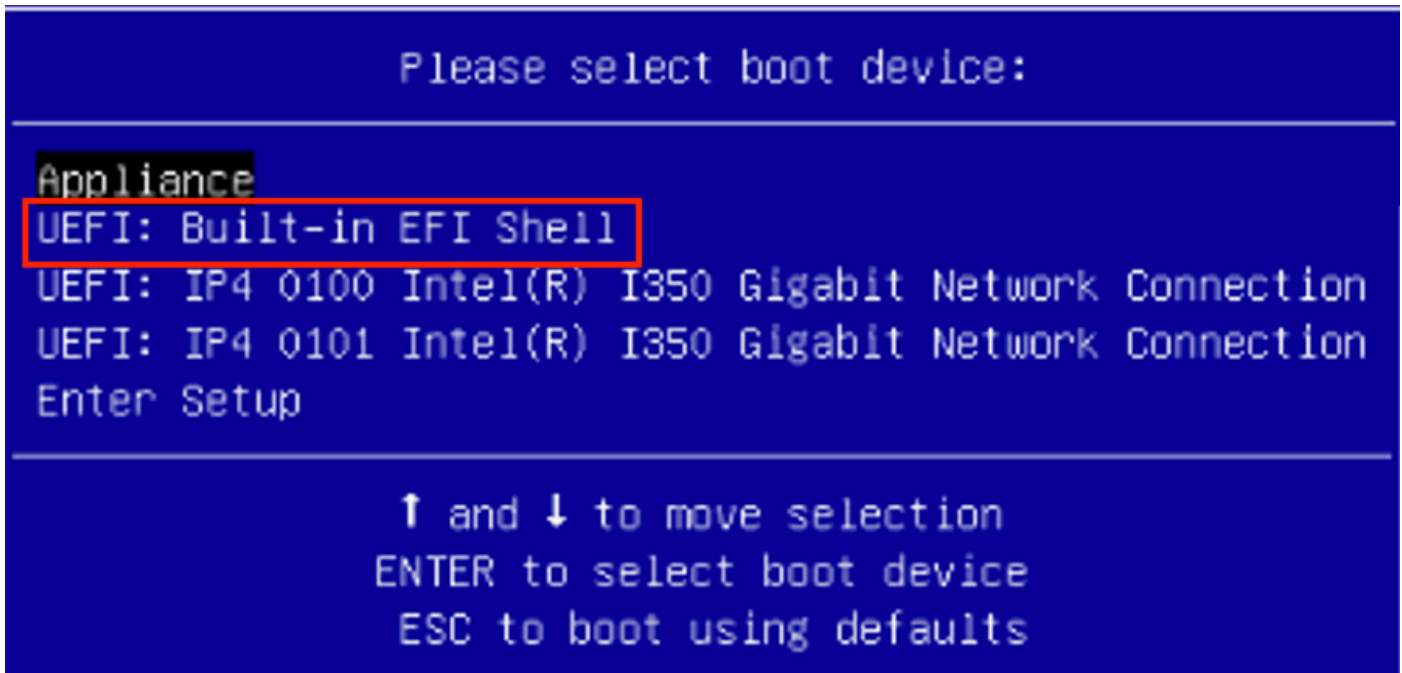
Stap 1. Sluit de KVM-adapter aan op een externe monitor en een toetsenbord en steek deze in de KVM-poort aan de voorkant van het apparaat. Als CIMC beschikbaar en ingesteld is, kunt u een KVM op afstand gebruiken.

Stap 2. Start het apparaat opnieuw.

Stap 3. Druk in het geprogrammeerde venster op **F6** voor een lijst met mogelijke boogdoelen.

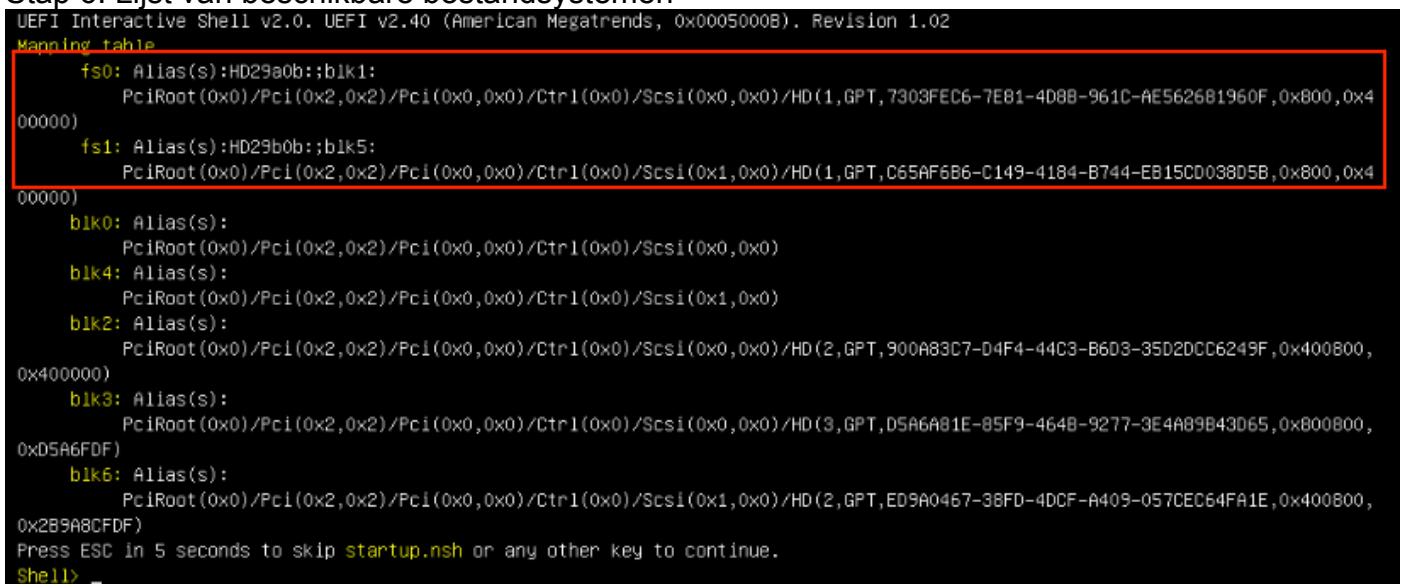


Stap 4. Selecteer UEFI: Ingebouwd EFI Shell.



Stap 5. Druk direct daarna op **ESC** voordat het opstartscript klaar is om naar de EFI Shell te gaan.

#### Stap 6. Lijst van beschikbare bestandssystemen



Stap 7. Op dit punt, moet je de **herstelmap** vinden die zich in één van de bestandssystemen bevindt.

Stap 8. Navigeer in die map.

```

Shell> fs1:
fs1:\> dir
Directory of: fs1:\
03/16/2022  17:12                31,736  meta_contents.tar.xz
10/26/2020  11:29                   149     startup.nsh
12/21/2016  23:42 <DIR>             4,096   efi
04/30/2021  08:28           836,030,464  recovery.rosfs
           3 File(s)  836,062,349 bytes
           1 Dir(s)
fs1:\> cd efi
fs1:\efi> dir
Directory of: fs1:\efi\
12/21/2016  23:42 <DIR>             4,096   .
12/21/2016  23:42 <DIR>              0     ..
04/30/2021  08:28 <DIR>             4,096   Recovery
           0 File(s)      0 bytes
           3 Dir(s)
fs1:\efi> cd Recovery
fs1:\efi\Recovery> dir
Directory of: fs1:\efi\Recovery\
12/21/2016  23:42 <DIR>             4,096   .
12/21/2016  23:42 <DIR>             4,096   ..
04/30/2021  08:28           18,255,144  boot.efi
           1 File(s)  18,255,144 bytes
           2 Dir(s)

```

Stap 9. Voer de opdracht `fs1:\efi\Recovery\boot.efi` uit

Stap 10. Apparaat start op in Herstelmodus.

```

>>
>>
>> help
COMMANDS:
  configure -- show|set: View or modify configuration variables
  comms     -- listening|open|all: Show open connections
  destroy-data -- Reset appliance to be a target for the restore process
  exit      -- Exit tgsh.
  graphql   -- Following content until the next empty line is treated as a GraphQL query to run
  halt      -- Halt appliance
  help      -- List available commands, or 'help COMMAND' for details.
  netconfig -- Update configured network settings
  netconfig-apply -- Modify active network configuration to match saved settings
  netinfo   -- routes|firewall|address|stats: Show network configuration and status
  opadmin   -- import|check: Sync from, or validate, new configuration format
  passwd    -- Change password for this account
  ping      -- ping [-c count] [-I interface] host: ping a remote host
  poweroff  -- Power off appliance
  reboot    -- Reboot appliance
  reconfigure -- single|with-reinstall: Nondestructively rerun configuration in single-user mode, with or without preceding reinstall
  service   -- {status|start|stop|restart} [svc-name]: Toggle ThreatGRID services
  support-mode -- status|start|stop: Toggle support mode
  traceroute -- Determine the path used to a network location
  version   -- Shows appliance version
>>

```

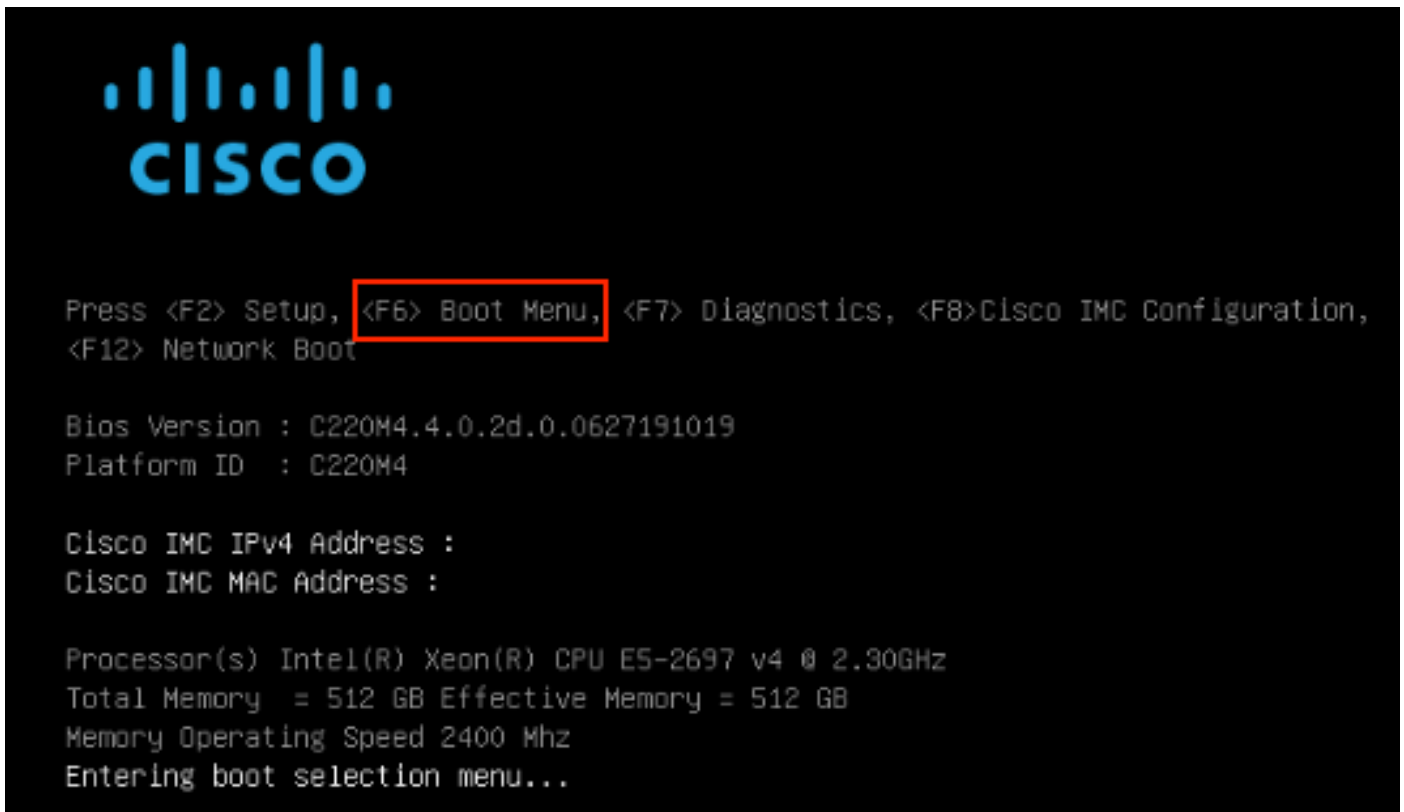
## Herstelmodus toevoegen aan Opstartopties

Stap 1. Sluit de KVM-adaptor aan op een externe monitor en een toetsenbord en steek deze in de

KVM-poort aan de voorkant van het apparaat. Als CIMC beschikbaar en ingesteld is, kunt u een KVM op afstand gebruiken.

Stap 2. Start het apparaat opnieuw.

Stap 3. Druk in het geprogrammeerde venster op **F6** voor een lijst met mogelijke boogdoelen.

A screenshot of a Cisco boot menu. At the top is the Cisco logo. Below it, a list of boot options is shown: <F2> Setup, <F6> Boot Menu (highlighted with a red box), <F7> Diagnostics, <F8> Cisco IMC Configuration, and <F12> Network Boot. Further down, system information is displayed: Bios Version: C220M4.4.0.2d.0.0627191019, Platform ID: C220M4, Cisco IMC IPv4 Address, Cisco IMC MAC Address, Processor(s) Intel(R) Xeon(R) CPU E5-2697 v4 @ 2.30GHz, Total Memory = 512 GB Effective Memory = 512 GB, Memory Operating Speed 2400 Mhz, and Entering boot selection menu...

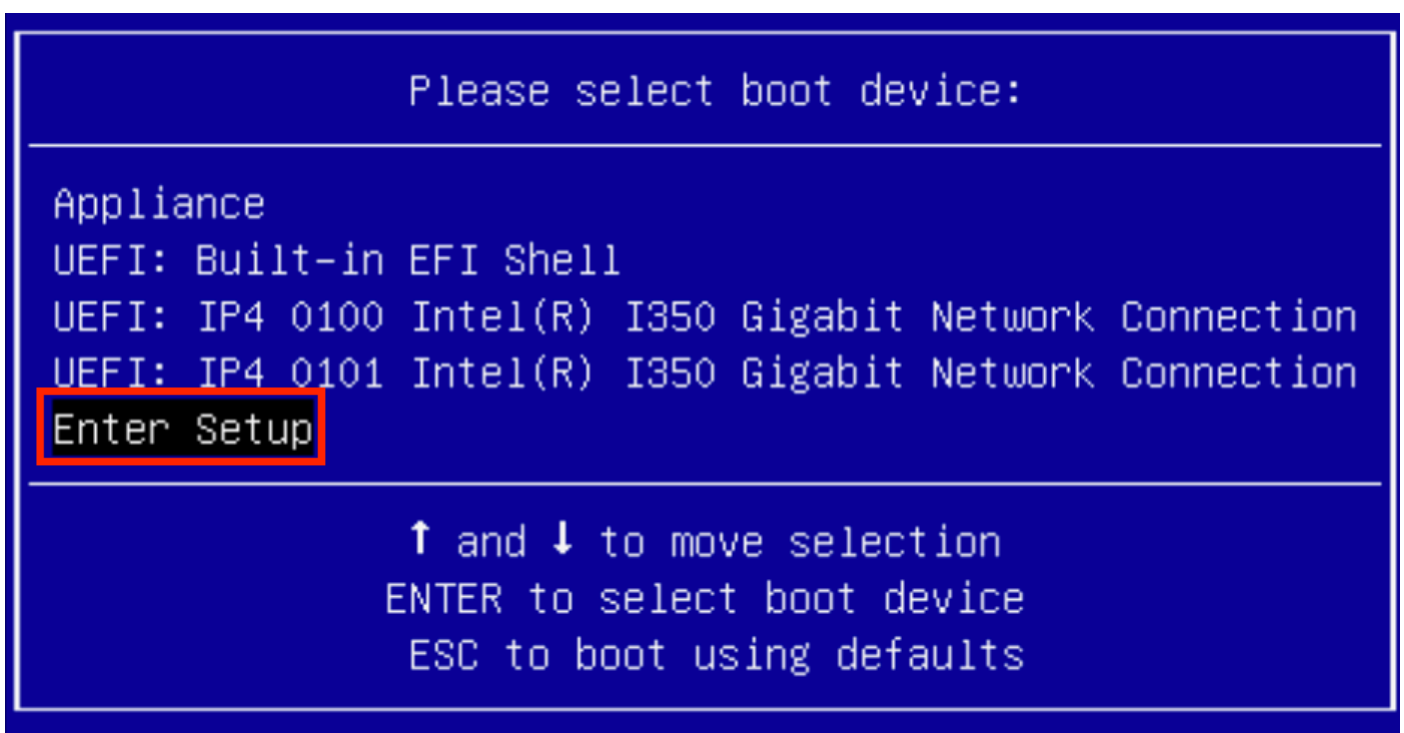
```
Press <F2> Setup, <F6> Boot Menu, <F7> Diagnostics, <F8>Cisco IMC Configuration,
<F12> Network Boot

Bios Version : C220M4.4.0.2d.0.0627191019
Platform ID  : C220M4

Cisco IMC IPv4 Address :
Cisco IMC MAC Address :

Processor(s) Intel(R) Xeon(R) CPU E5-2697 v4 @ 2.30GHz
Total Memory  = 512 GB Effective Memory = 512 GB
Memory Operating Speed 2400 Mhz
Entering boot selection menu...
```

Stap 4. Selecteer Instellingen invoeren.

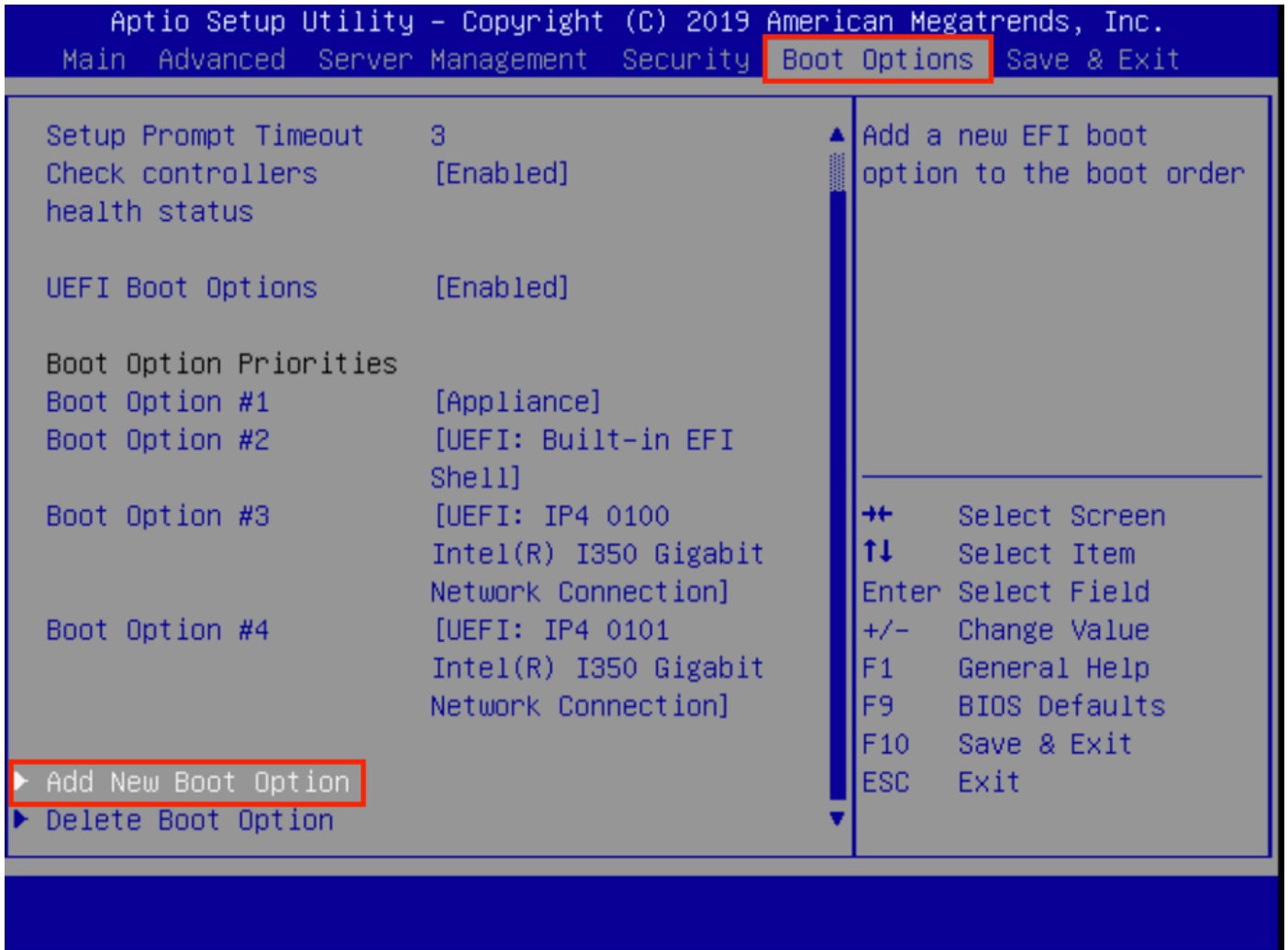
A screenshot of a boot device selection screen. The background is blue with white text. The title is "Please select boot device:". Below it, a list of boot devices is shown: Appliance, UEFI: Built-in EFI Shell, UEFI: IP4 0100 Intel(R) I350 Gigabit Network Connection, and UEFI: IP4 0101 Intel(R) I350 Gigabit Network Connection. The option "Enter Setup" is highlighted with a red box. At the bottom, instructions are provided: ↑ and ↓ to move selection, ENTER to select boot device, and ESC to boot using defaults.

```
Please select boot device:

Appliance
UEFI: Built-in EFI Shell
UEFI: IP4 0100 Intel(R) I350 Gigabit Network Connection
UEFI: IP4 0101 Intel(R) I350 Gigabit Network Connection
Enter Setup

↑ and ↓ to move selection
ENTER to select boot device
ESC to boot using defaults
```

Stap 5. Navigeer in **Opstartopties**, ga naar de onderkant en selecteer **Optie Nieuw Opstarten toevoegen**.



Stap 6. Selecteer de optie **Opstarten toevoegen** en type **herstel**.

Add New Boot Option

Add boot option

Path for boot option

Boot option File Path

Create

Specify name for new boot option

Add boot option  
Recovery\_

→← Select Screen  
↑↓ Select Item  
Enter Select Field  
+/- Change Value  
F1 General Help  
F9 BIOS Defaults  
F10 Save & Exit  
ESC Exit

Stap 7. Selecteer **Pad voor de start** en selecteer het juiste **bestandssysteem**.

Add New Boot Option

Add boot option

Recovery

Path for boot option

Boot option File Path

Enter the path to the boot option in the format

fsx:\path\filename.efi

Select a File System

PCI(2|2)\PCI(0|0)\DevicePath(Type 1, SubType 5)SCSI(0,0)\HD(Part1,Sig7303f

PCI(2|2)\PCI(0|0)\DevicePath(Type 1, SubType 5)SCSI(1,0)\HD(Part1,Sigc65af

↑↓ Select Item  
Enter Select Field  
+/- Change Value  
F1 General Help  
F9 BIOS Defaults  
F10 Save & Exit  
ESC Exit

Stap 8. Selecteer <efi>, <Herstel> en <start.efi>.

Select a File to Boot

<efi>



Select a File to Boot

---

<...>

<Recovery>

Select a File to Boot

---

<...>

boot.efi

Stap 9. Selecteer **Maken**.

Add New Boot Option

Creates the newly  
formed boot option

Add boot option

Recovery

Path for boot option

Boot option File Path

\efi\Recovery\boot.efi

**Create**

---

←→ Select Screen  
↑↓ Select Item  
Enter Select Field  
+/- Change Value  
F1 General Help  
F9 BIOS Defaults  
F10 Save & Exit  
ESC Exit

Stap 10. Met de nieuwe opmeeroptie wordt gemaakt.

Add New Boot Option

Creates the newly formed boot option

Add boot option Recovery

Path for boot option

Boot option File Path \efi\Recovery\boot.efi

Create

SUCCESS

Boot Option Created Successfully

OK

Select Screen

Select Item

Select Field

+/- Change Value

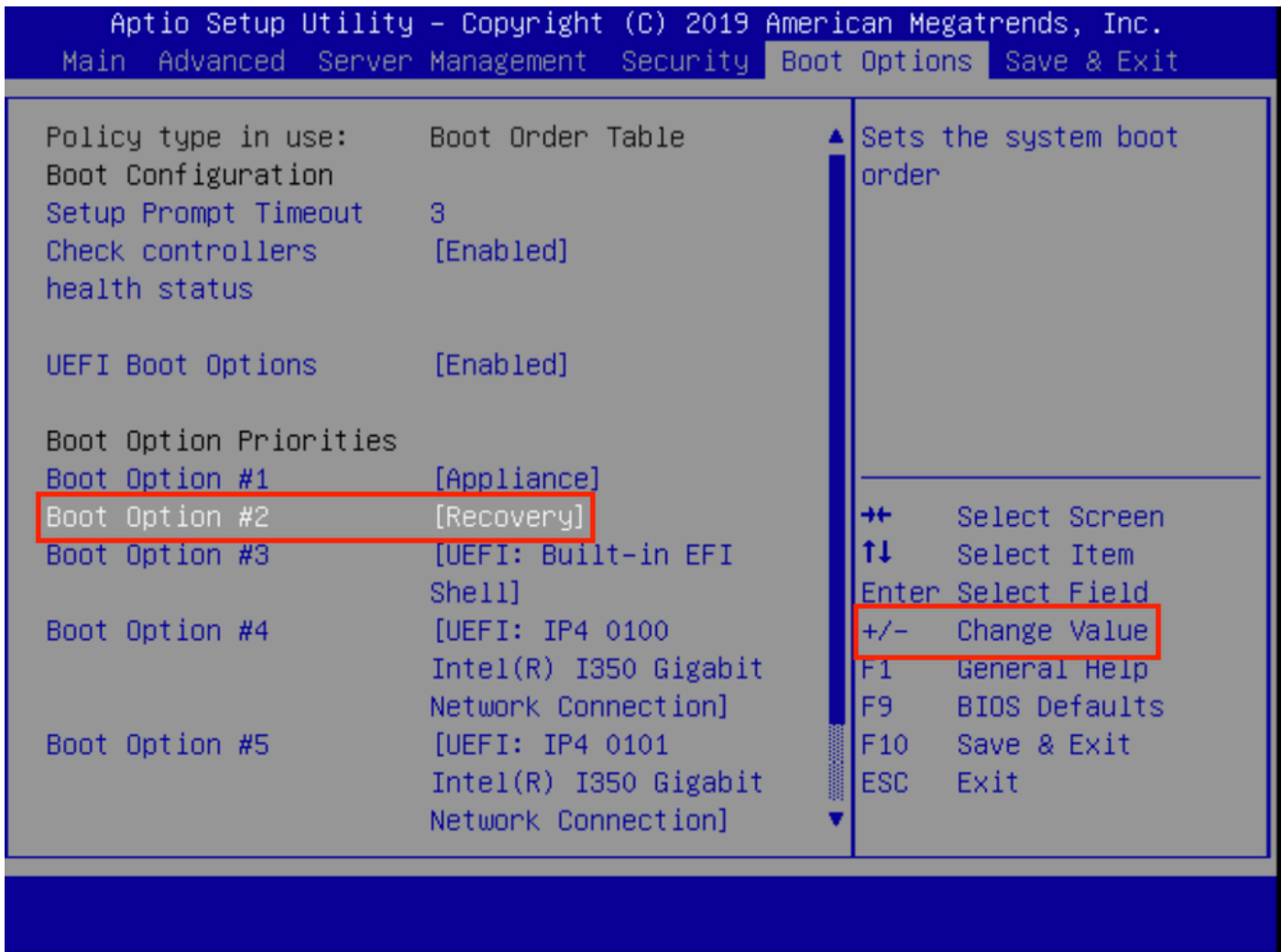
F1 General Help

F9 BIOS Defaults

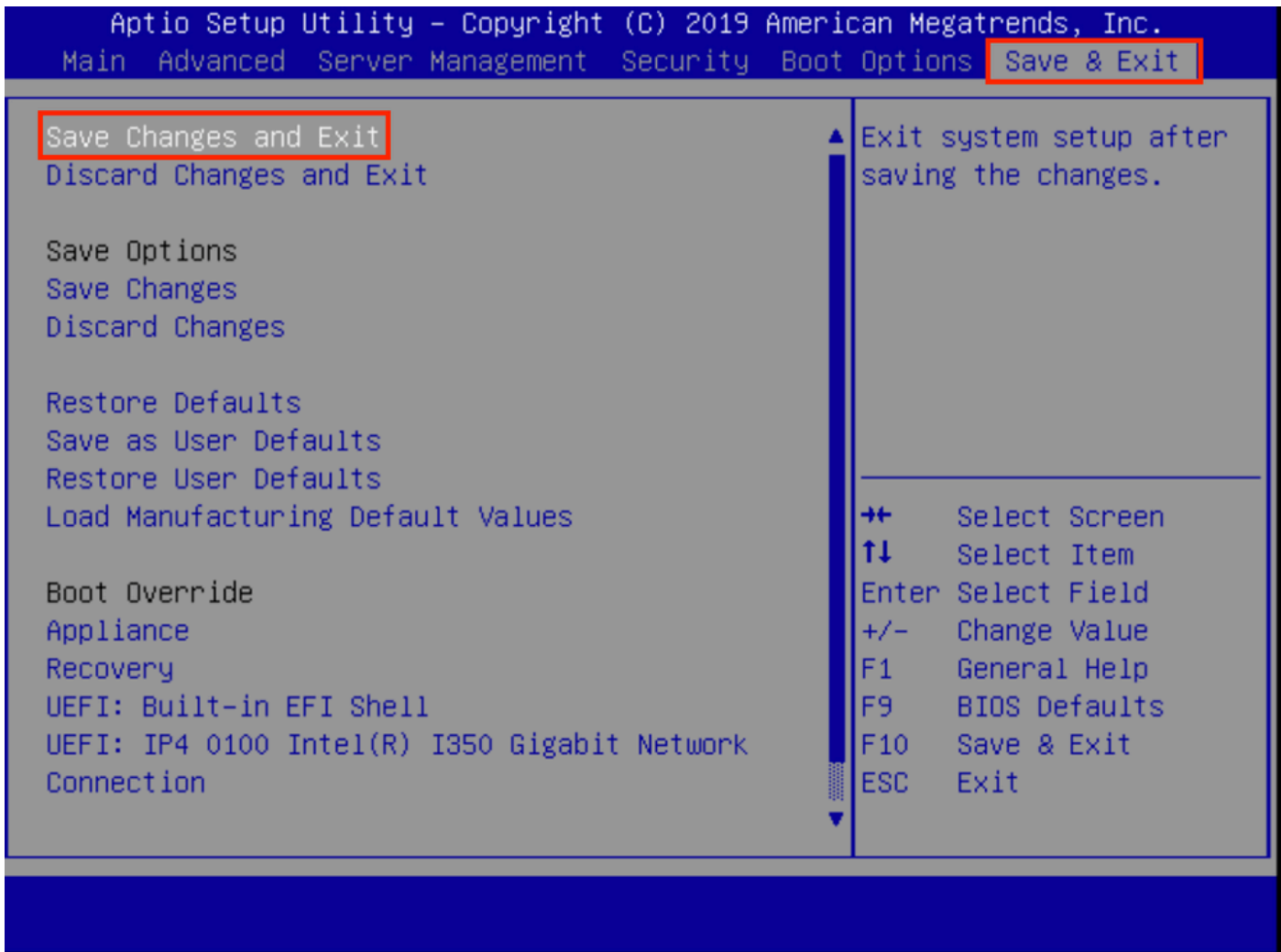
F10 Save & Exit

ESC Exit

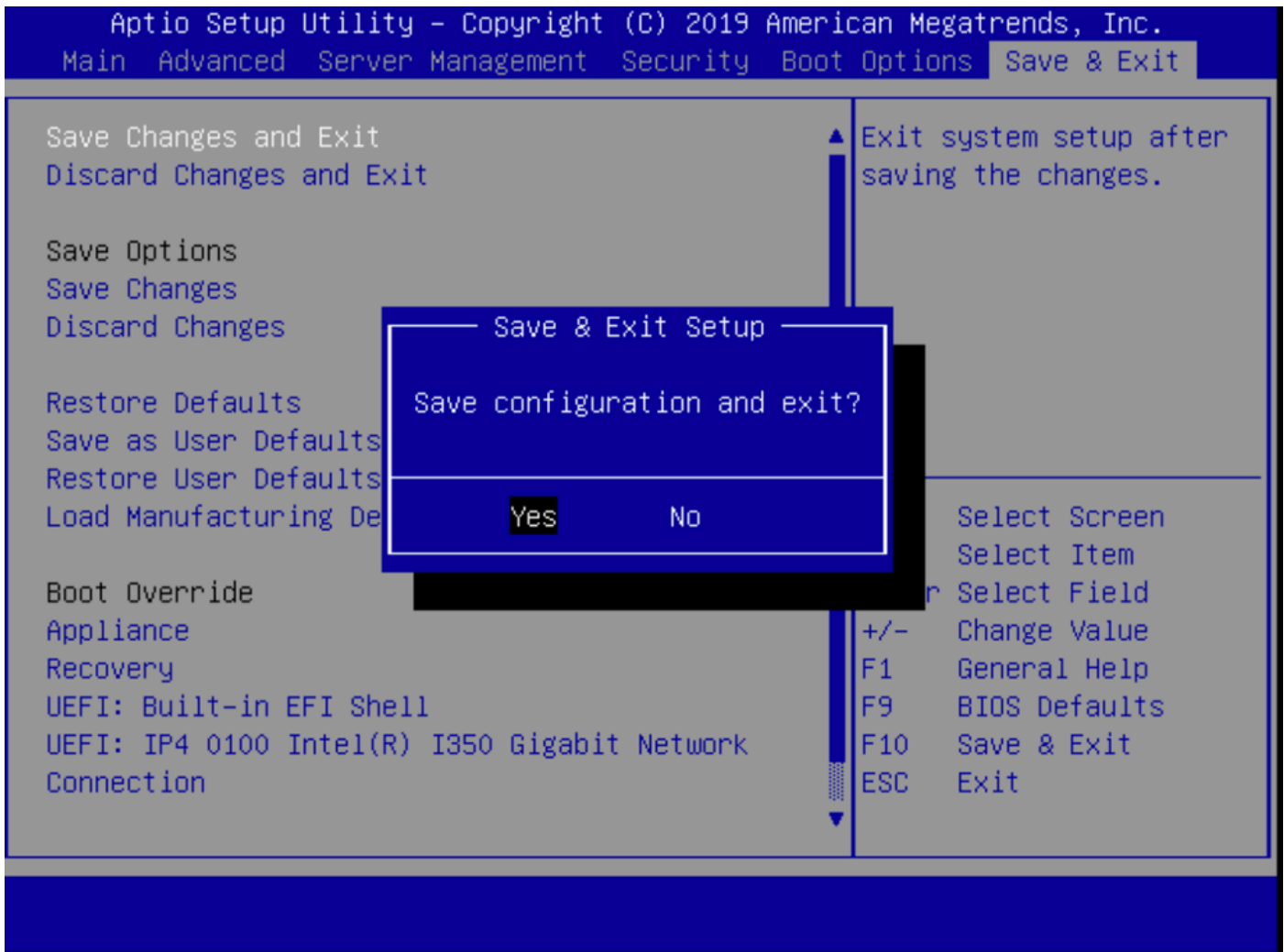
Stap 12. Plaats de optie **herstel** op #2 plaats met +/- knoppen.



Stap 13. Navigeer in **Opslaan en afsluiten** en selecteer **Wijzigingen opslaan en afsluiten**.



Stap 14. Bevestig de wijzigingen.



Stap 15. Het apparaat start normaal.

Raadpleeg de [Secure Malware Analytics](#)-applicatiebeheergids [voor](#) meer informatie.