

Upgrade ASA Active/Stand-by failover paar voor de beveiligde firewall

Inhoud

[Inleiding](#)

[Voorwaarden](#)

[Vereisten](#)

[Gebruikte componenten](#)

[Configureren](#)

[Controleer de vereisten](#)

[Upgrade met de CLI](#)

[Upgrade met ASDM](#)

[Verifiëren](#)

[Via CLI](#)

[Via ASDM](#)

[Gerelateerde informatie](#)

Inleiding

In dit document wordt beschreven hoe u ASA kunt upgraden voor failover-implementaties voor Secure Firewall 1000, 2100 in de applicatiemodus en Secure Firewall 3100/4200.

Voorwaarden

Vereisten

Cisco raadt kennis van de volgende onderwerpen aan:

- Cisco Secure Firewall-bescherming tegen bedreigingen.
- Configuratie van Cisco adaptieve security applicatie (ASA).

Gebruikte componenten

De informatie in dit document is gebaseerd op de softwareversies:

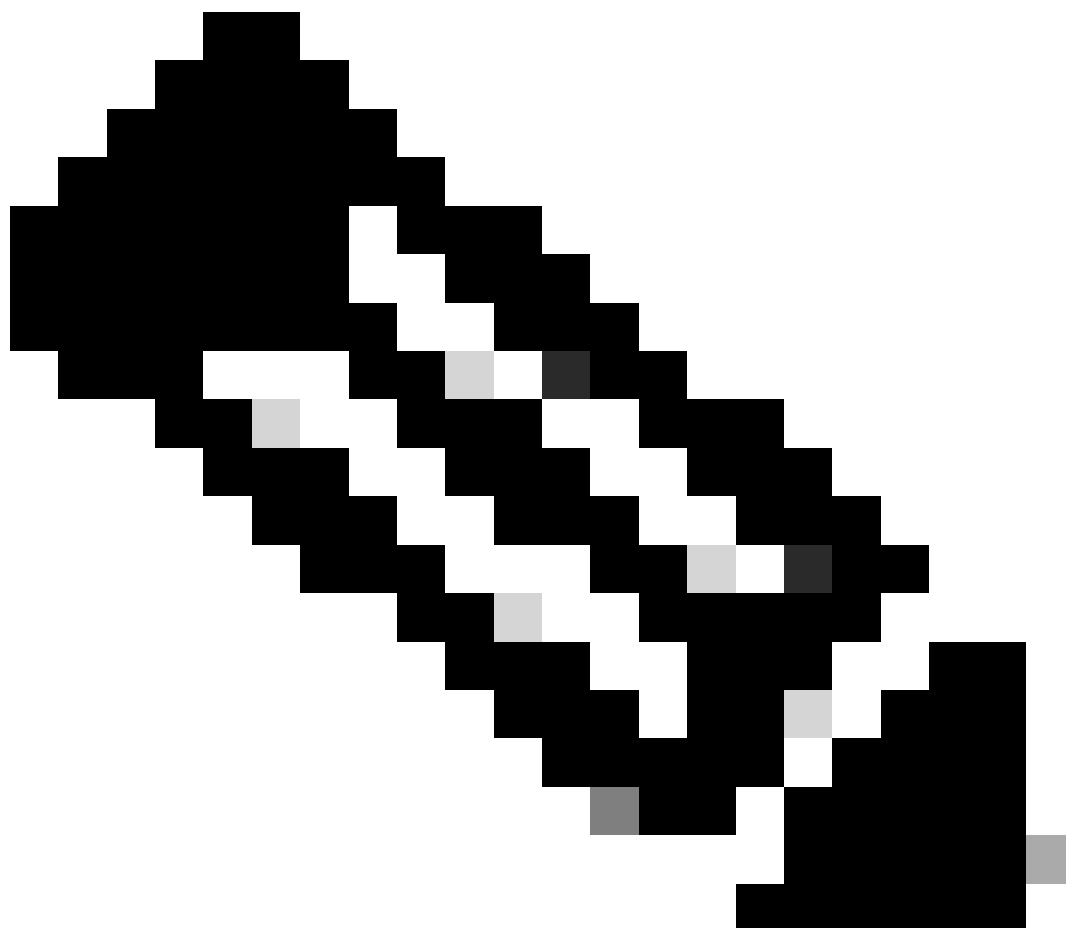
- Software voor Cisco adaptieve security applicatie versie 9.14(4)
- Software voor Cisco adaptieve security applicatie versie 9.16(4)

De informatie in dit document is gebaseerd op de apparaten in een specifieke laboratoriumomgeving. Alle apparaten die in dit document worden beschreven, hadden een opgeschoonde (standaard)configuratie. Als uw netwerk live is, moet u zorgen dat u de potentiële impact van elke opdracht begrijpt.

Configureren

Controleer de vereisten

Stap 1. Voer de opdracht `show fxos mode` uit om te controleren of uw apparaat in apparaat modus is



Opmerking: voor Secure Firewall 21XX in versie 9.13 en eerder ondersteunt alleen de platformmodus. In versie 9.14 en hoger is de modus voor het apparaat de standaardmodus.

```
<#root>
```

```
ciscoasa#
```

```
show fxos mode
```

```
Mode is currently set to appliance
```

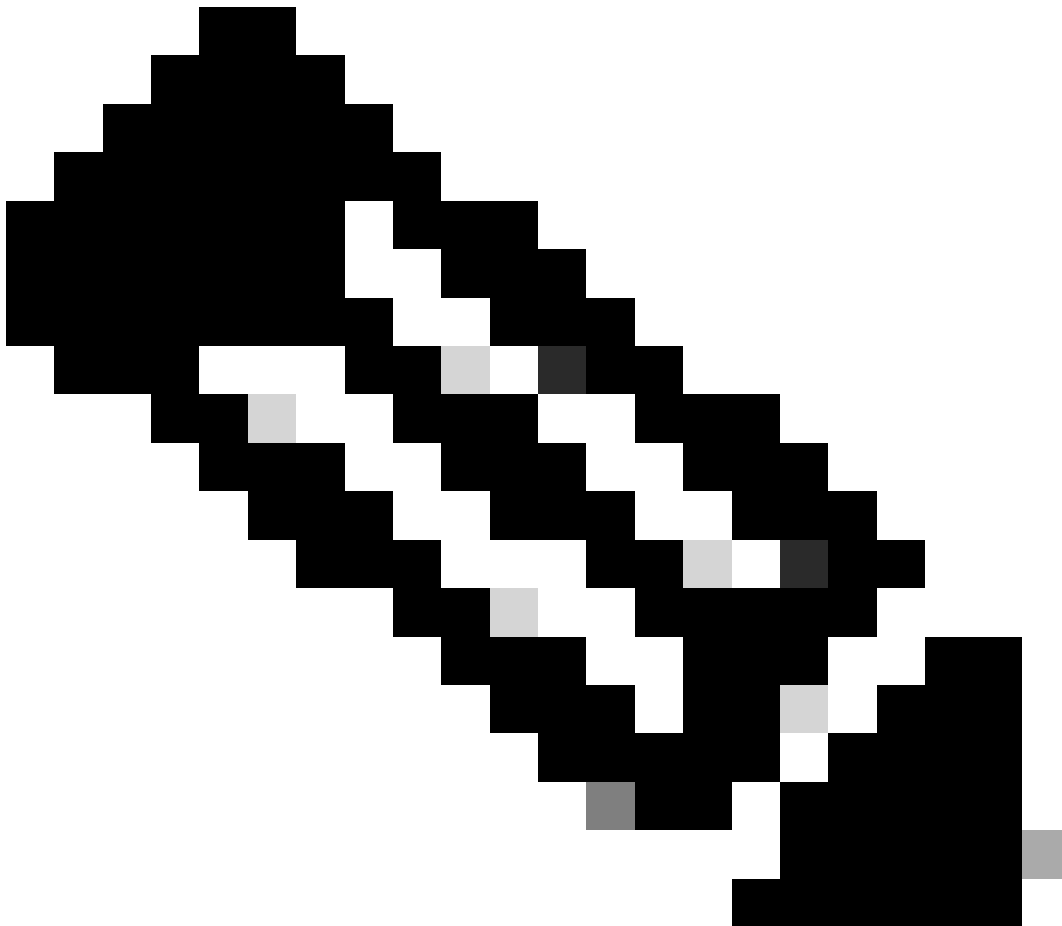
Stap 2. Controleer de compatibiliteit.

Raadpleeg het compatibiliteitsdocument voor Cisco Secure Firewall ASA om de compatibiliteit tussen het FTD-hardwareplatform en de software voor Secure Firewall ASA te verifiëren.

Raadpleeg

[Compatibiliteit met Cisco Secure Firewall ASA](#)

Stap 3. Download het upgradepakket van [Cisco Software Central](#).



Opmerking: voor de Secure Firewall 1000/2100 en Secure Firewall 3100/4200 kunt u ASA of FXOS niet afzonderlijk installeren; beide afbeeldingen maken deel uit van een bundel.

Raadpleeg de gekoppelde titel om de versie van ASA en FXOS te kennen die deel uitmaken van de bundel. Zie [de versies van Secure Firewall 1000/2100 en 3100/4200 ASA en FXOS-bundel](#).

Upgrade met de CLI

Stap 1. Stel het ASDM-beeld opnieuw in.

Sluit de primaire eenheid aan in de globale configuratiemodus en voer de opdrachten uit:

```
<#root>
```

```
ciscoasa(config)#
```

```
asdm image disk0:/asdm.bin
```

```
ciscoasa(config)# exit
```

```
ciscoasa#
```

```
copy running-config startup-config
```

```
Source filename [running-config]?
```

```
Cryptochecksum: 6beb01d1 b7a3c30f 5e8eb557 a8ebb8ca
```

```
12067 bytes copied in 3.780 secs (4022 bytes/sec)
```

Stap 2. Upload de software-image naar de primaire unit.

Opmerking: in dit document gebruikt u een FTP-server, maar u kunt TFTP, HTTP of andere servertypen gebruiken.

<#root>

ciscoasa#

```
copy ftp://calo:calo@10.88.7.12/cisco-asa-fp2k.9.16.4.SPA disk0:/cisco-asa-fp2k.9.16.4.SPA
```

```
Address or name of remote host [10.88.7.12]?
```

```
Source username [calo]?
```

```
Source password []? ****
```

```
Source filename [cisco-asa-fp2k.9.16.4.SPA]?
```

```
Destination filename [cisco-asa-fp2k.9.16.4.SPA]?
```

```
Accessing ftp://calo:<password>@10.88.7.12/cisco-asa-fp2k.9.16.4.SPA...!!!!!!!!!!!!!!!!!!!!!!!!!!!!!!!!!!!!
```

```
Verifying file disk0:/cisco-asa-fp2k.9.16.4.SPA...
```

```
Writing file disk0:/cisco-asa-fp2k.9.16.4.SPA...  
474475840 bytes copied in 843.230 secs (562842 bytes/sec)
```

Stap 3. Upload de installatiekopie naar de tweede eenheid.

Voer de opdracht uit op de primaire eenheid.

```
<#root>
```

```
ciscoasa#
```

```
failover exec mate copy /noconfirm ftp://calo:calo@10.88.7.12/cisco-asa-fp2k.9.16.4.SPA disk0:/cisco-asa
```

```
Accessing ftp://calo :<password>@10.88.7.12/cisco-asa-fp2k.9.16.4.SPA...!!!!!!!!!!!!!!!!!!!!!!!!!!!!!!!!!!!!  
Verifying file disk0:/cisco-asa-fp2k.9.16.4.SPA...
```

```
Writing file disk0:/cisco-asa-fp2k.9.16.4.SPA...  
474475840 bytes copied in 843.230 secs (562842 bytes/sec)
```

Stap 4. Controleer of u een huidig opstartbeeld hebt ingesteld dat met de `show running-config boot system` opdracht is geconfigureerd.



Opmerking: u hebt mogelijk geen opstartstelsel geconfigureerd.

<#root>

ciscoasa(config)#

show running-config boot system

```
boot system disk0:/cisco-asa-fp2k.9.14.4.SPA
```

Stap 5 (facultatief). Als u een opstartbeeld hebt geconfigureerd, moet u dit verwijderen.

No boot system schijf:/asa_image_name

Voorbeeld:

```
ciscoasa(config)# no boot system disk0:/cisco-asa-fp2k.9.14.4.SPA
```

Stap 6. Selecteer de afbeelding om op te starten.

```
<#root>
```

```
ciscoasa(config)#
```

```
boot system disk0:/cisco-asa-fp2k.9.16.4.SPA
```

The system is currently installed with security software package 9.14.4, which has:

- The platform version: 2.8.1.172
- The CSP (asa) version: 9.14.4

Preparing new image for install...

!!!!!!!!!!!!!!

Image download complete (Successful unpack the image).

Installation of version 9.16.4 will do the following:

- upgrade to the new platform version 2.10.1.217
- upgrade to the CSP ASA version 9.16.4

After installation is complete, ensure to do write memory and reload to save this config and apply the
Finalizing image install process...

Install_status: ready.....

Install_status: validating-images....

Install_status: upgrading-npu

Install_status: upgrading-system.

Install_status: update-software-pack-completed

Stap 7. Sla de configuratie op met de opdracht **copy running-config startup-config**.

Stap 8. Laad de secundaire eenheid opnieuw om de nieuwe versie te installeren.


```
<#root>
```

```
ciscoasa(config)#
```

```
failover reload-standby
```

Wacht tot de secundaire eenheid is geladen.

Stap 9. Zodra de standby-eenheid opnieuw is geladen, wijzigt u de primaire eenheid van de actieve toestand in de stand-by-toestand.

```
<#root>
```

```
ciscoasa#
```

```
no failover active
```

Stap 10. Laad de nieuwe standby-eenheid opnieuw om de nieuwe versie te installeren. U moet verbinding maken met de nieuwe actieve eenheid.

```
<#root>
```

ciscoasa(config)#

failover reload-standby

Zodra de nieuwe standby-eenheid is geladen, is de upgrade voltooid.

Upgrade met ASDM

Stap 1. Sluit de secundaire eenheid aan op ASDM.

The screenshot displays the Cisco ASDM 7.18(1)152 for ASA - 10.88.15.59 interface. The interface is divided into several sections:

- Device Information:** Host Name: ciscoasa, ASDM Version: 7.18(1)152, Firewall Mode: Routed, Total Flash: Not Applicable, FIPS Mode: Appliance, Device Uptime: 0d 0h: 43m 12s, Device Type: FPR-2120, Context Mode: Single, Total Memory: 6588 MB.
- Interface Status:** A table showing interface management with IP Address/Mask 10.88.15.59/24, Line up, Link up, and 13bps.
- VPN Summary:** IPsec 0, Clientless SSL VPN: 0, AnyConnect Client(SSL, TLS, DTLS): 0.
- System Resources Status:** Total Memory Usage, Total CPU Usage, Core Usage, Details. A graph shows Memory Usage (MB) over time.
- Traffic Status:** Connections Per Second Usage, Management Interface Traffic Usage (Kbps). A graph shows Connections Per Second Usage over time.
- Failover Status:** This Host: SECONDARY (Standby Ready), Other Host: PRIMARY (Active).
- Latest ASDM Syslog Messages:** ASDM logging is disabled. To enable ASDM logging with informational level, click the button below. Enable Logging.

Stap 2. Ga naar Gereedschappen > Software upgraden vanaf lokale computer.

Cisco ASDM 7.18(1)152 for ASA - 10.88.15.59

File View **Tools** Wizards Window Help

Home

Device List

Find: 10.88.15.59

- Command Line Interface...
- Show Commands Ignored by ASDM on Device
- Packet Tracer...
- Ping...
- Traceroute...
- File Management...
- Check for ASA/ASDM Updates...
- Upgrade Software from Local Computer...**
- Backup Configurations
- Restore Configurations
- System Reload...
- Administrator's Alert to Clientless SSL VPN Users...
- Migrate Network Object Group Members...
- Preferences...
- ASDM Java Console...

Back Forward Help

Full Dashboard

Device Uptime: **0d 0h 44m**

Device Type: **FPR-2120**

Context Mode: **Single**

Total Memory: **6588 MB**

Clientless SSL VPN: **0** AnyConnect Client(SSL,TLS,DTLS):

Total Memory Usage Total CPU Usage Core Usage Details

Memory Usage (MB)

Time	Memory Usage (MB)
22:59:53	965

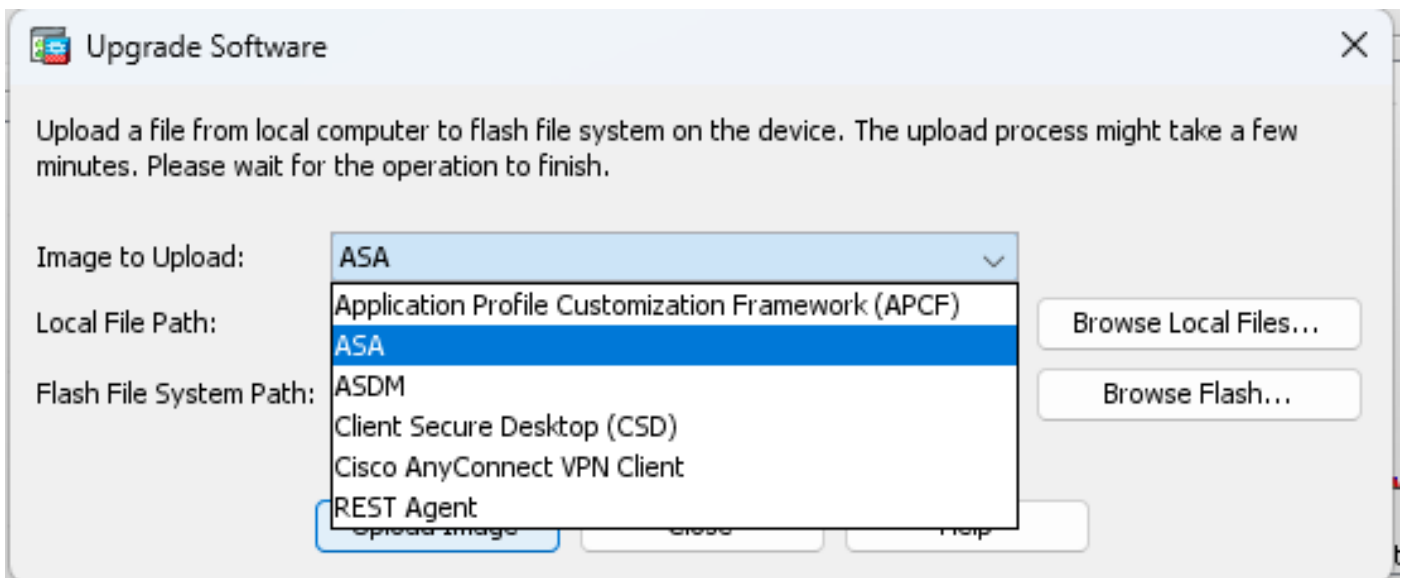
965MB

22:59:53 22:55 22:56 22:57 22:58

Latest ASDM Syslog Messages

Device configuration loaded successfully.

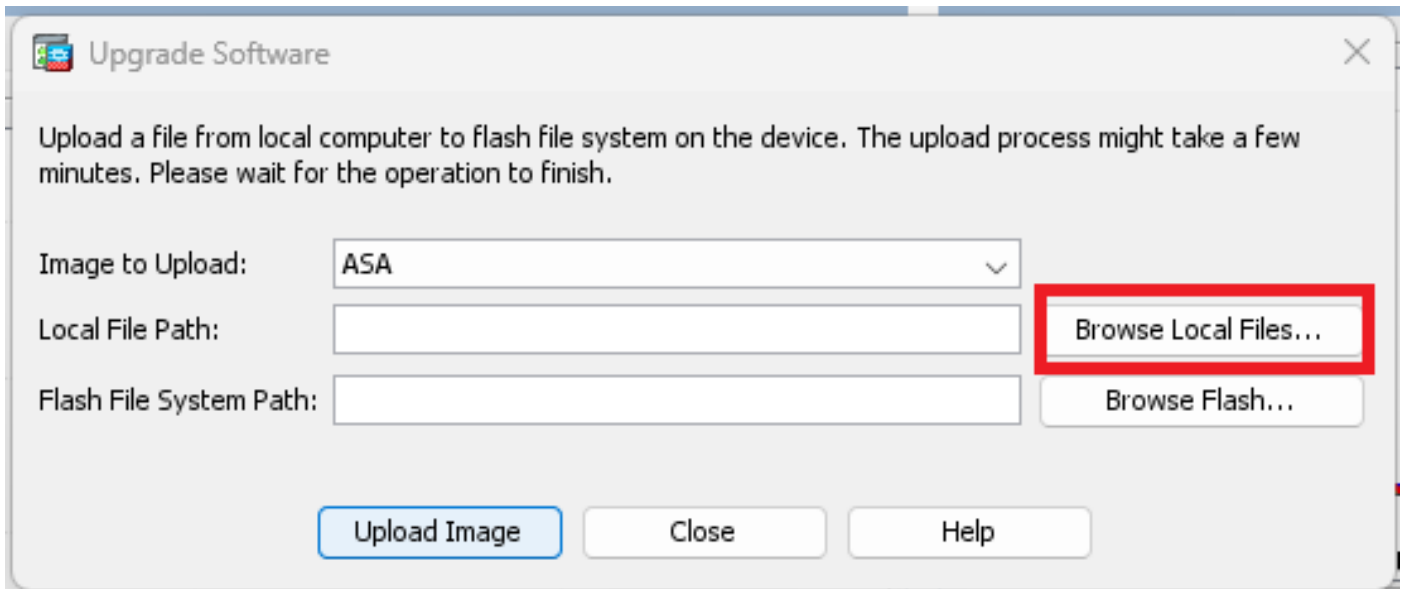
Stap 3. Selecteer **ASA** in de vervolgkeuzelijst.



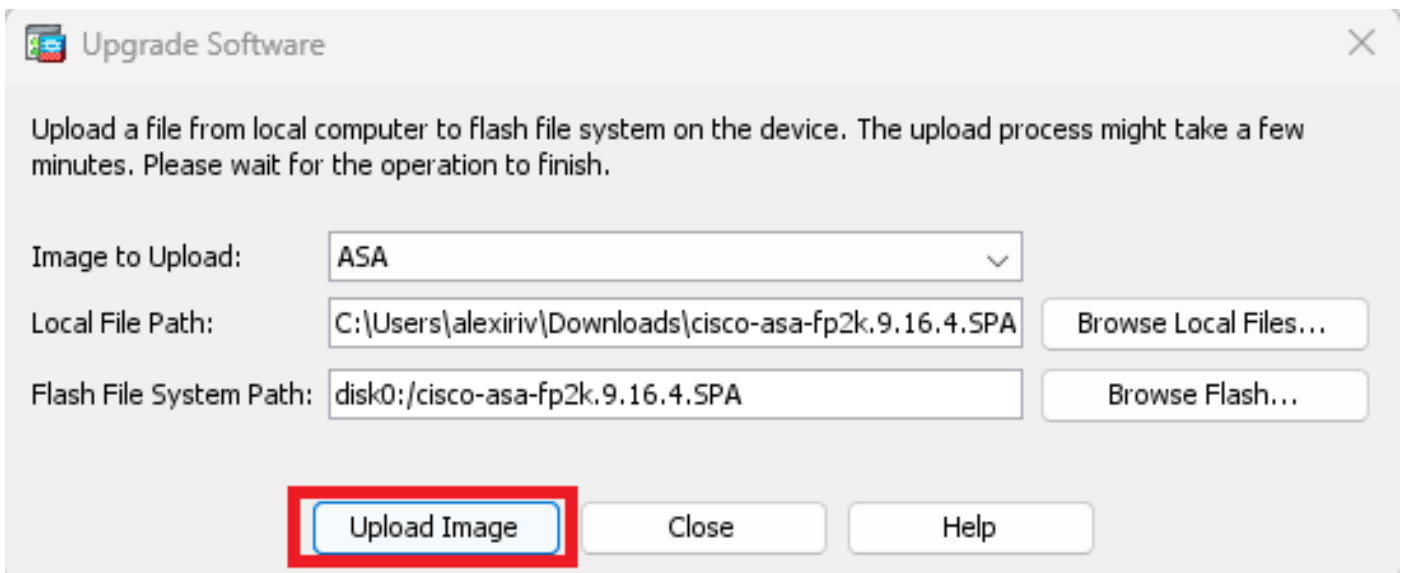
Stap 4. Klik in het venster **Upgradesoftware** op **Bladeren door lokale bestanden** om de softwareafbeelding naar de secundaire eenheid te uploaden.



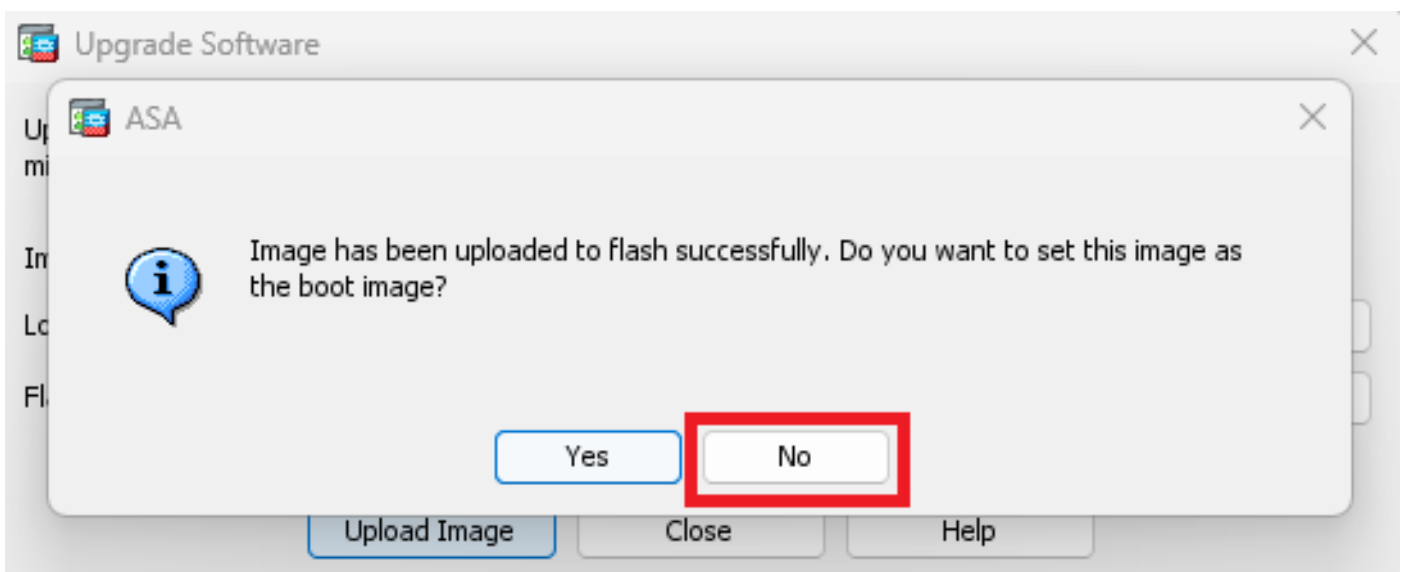
Opmerking: standaard is de **Flash File System Path** disk0; om deze te wijzigen, klik op **Bladeren Flash** en selecteer het nieuwe pad.



Klik op **Afbeelding uploaden**.



Klik op **Nee** als het uploaden van de afbeelding is voltooid.



Stap 5. Reset het ASDM-beeld.

Sluit de primaire eenheid aan op de ASDM en ga naar **Configuration > Device Management > System Image/Configuration > Boot Image/Configuration**.

Voer in het **ASDM Image File Path** de waarde **disk0:/asdm.bin** in en pas deze toe.

Cisco ASDM 7.18(1)152 for ASA - 10.88.15.58

File View Tools Wizards Window Help

Home Configuration Monitoring Save Refresh Back Forward Help

Device List Bookmarks

Configuration > Device Management > System Image/Configuration > Boot Image/Configuration

Device List

Find: 10.88.15.58 10.88.15.59

Device Management

- Management Access
- Licensing
- System Image/Configuration
- Boot Image/Configuration
- High Availability and Scalability
- Logging
- Smart Call-Home
- Cloud Web Security
- Service Module Settings
- Users/AAA
- Certificate Management
- DHCP
- DNS
- REST API Agent
- Advanced

Device Setup

Firewall

Remote Access VPN

Site-to-Site VPN

Device Management

Boot Configuration

Configure boot images from a flash file system. Up to four boot images can be configured for the boot system.

Boot Order	Boot Image Location
1	disk0:/cisco-asa-fp

Boot Configuration File Path:

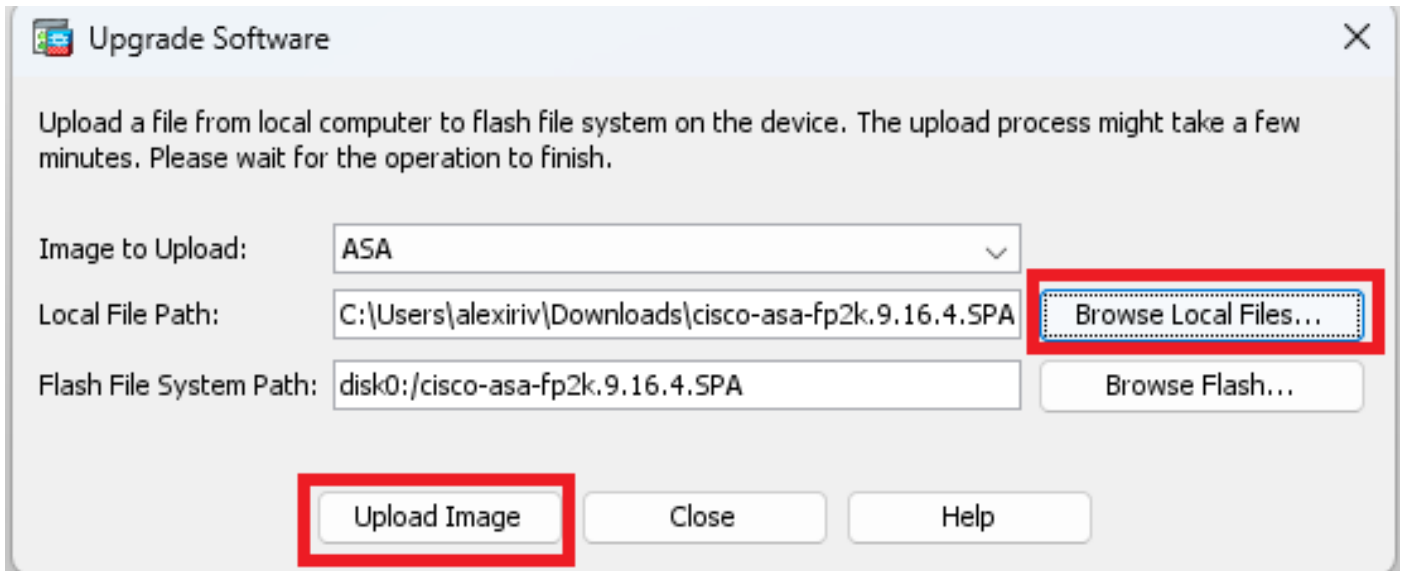
ASDM Image Configuration

ASDM Image File Path: disk0:/asdm.bin

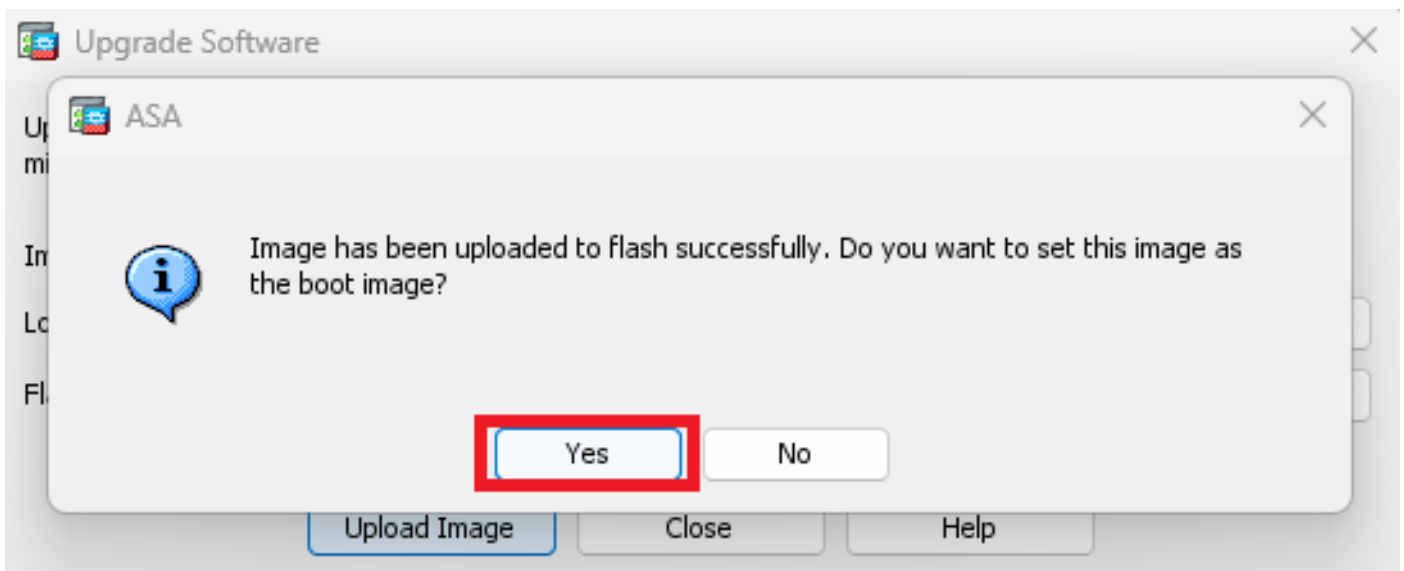
Stap 6. Upload de software. Afbeelding naar de primaire unit.

Klik op **Bladeren door lokale bestanden** en selecteer het upgradepakket op uw apparaat.

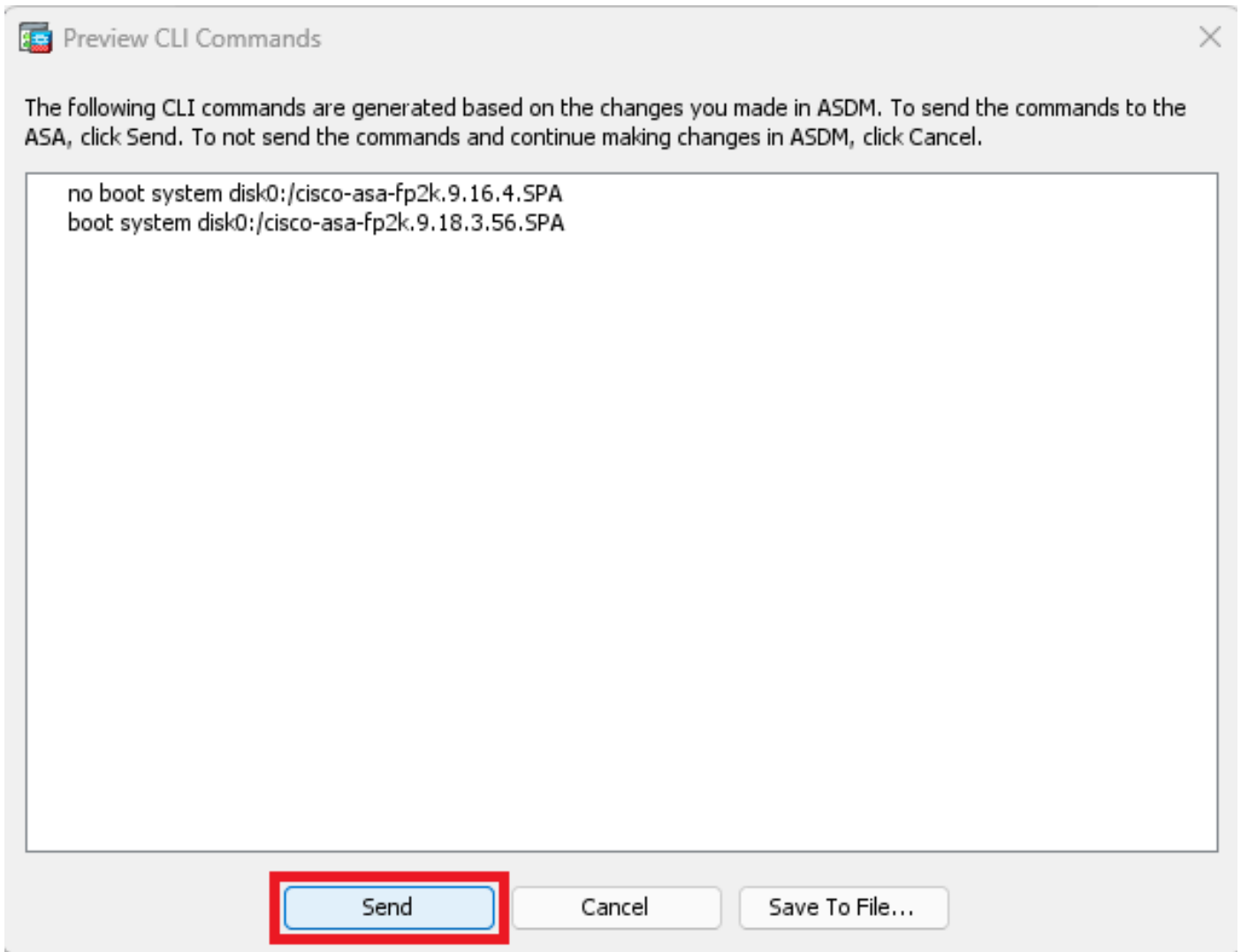
Klik op **Afbeelding uploaden**.



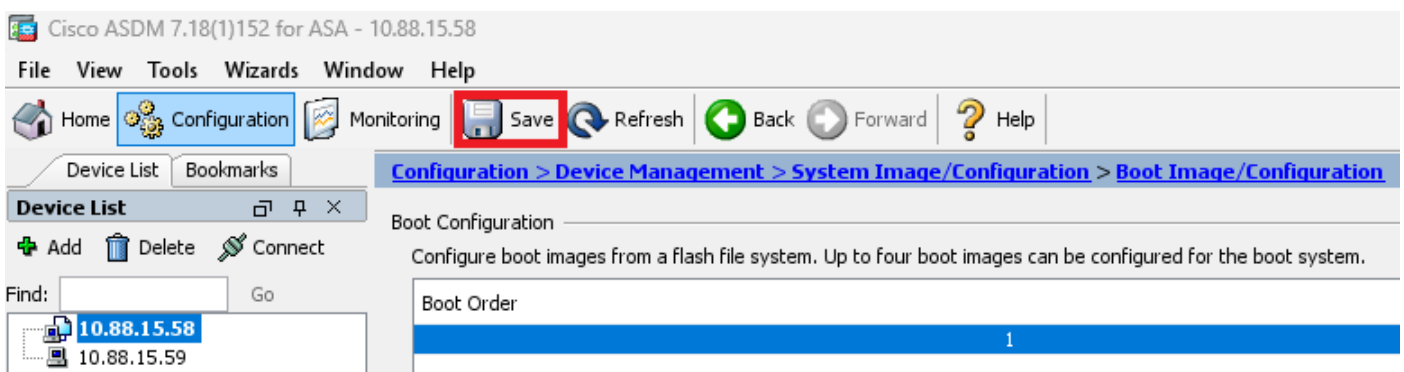
Klik op **Ja** als het uploaden van de afbeelding is voltooid.



Klik in de voorbeeldvensters op de knop **Verzenden** om de configuratie op te slaan.



Stap 7. Klik op **Opslaan** om de configuratie op te slaan.



Stap 8. Laad de secundaire eenheid opnieuw om de nieuwe versie te installeren.

Ga naar **Bewaking > Eigenschappen > failover > Status** en klik op **Opnieuw laden Standby**.

Cisco ASDM 7.18(1)152 for ASA - 10.88.15.58

File View Tools Wizards Window Help

Home Configuration Monitoring Save Refresh Back Forward Help

Device List Bookmarks Monitoring > Properties > Failover > Status

Device List

Add Delete Connect

Find: 10.88.15.58 10.88.15.59 Go

Properties

- AAA Servers
- Device Access
- AAA Local Locked Out Users
- Authenticated Users
- ASDM/HTTPS/Telnet/SSH
- Connection Graphs
 - Perfmon
 - Xlates
- CRL
- DNS Cache
- Failover
 - Status
 - History
 - Graphs
- Identity
 - AD Agent
 - Groups
 - Memory Usage
 - Users
- Identity by TrustSec
 - PAC
 - Environment Data
 - SXP Connections
 - IP Mappings
- IP Audit
- System Resources Graphs
 - Blocks
 - CPU
 - Memory
- WCCP

Interfaces

VPN

Routing

Properties

Logging

Failover state of the system:

```
Failover On
Failover unit Primary
Failover LAN Interface: folink Ethernet1/1 (up)
Reconnect timeout 0:00:00
Unit Poll frequency 1 seconds, holdtime 15 seconds
Interface Poll frequency 5 seconds, holdtime 25 seconds
Interface Policy 1
Monitored Interfaces 1 of 1292 maximum
MAC Address Move Notification Interval not set
Version: Ours 9.16(4), Mate 9.16(4)
Serial Number: Ours JAD25430R73, Mate JAD25430RCG
Last Failover at: 22:45:48 UTC Jan 31 2024
This host: Primary - Active
Active time: 5781 (sec)
slot 0: FPR-2120 hw/sw rev (1.5/9.16(4)) status (Up_Sys)
```

Make Active Make Standby Reset Failover Reload Standby

Refresh

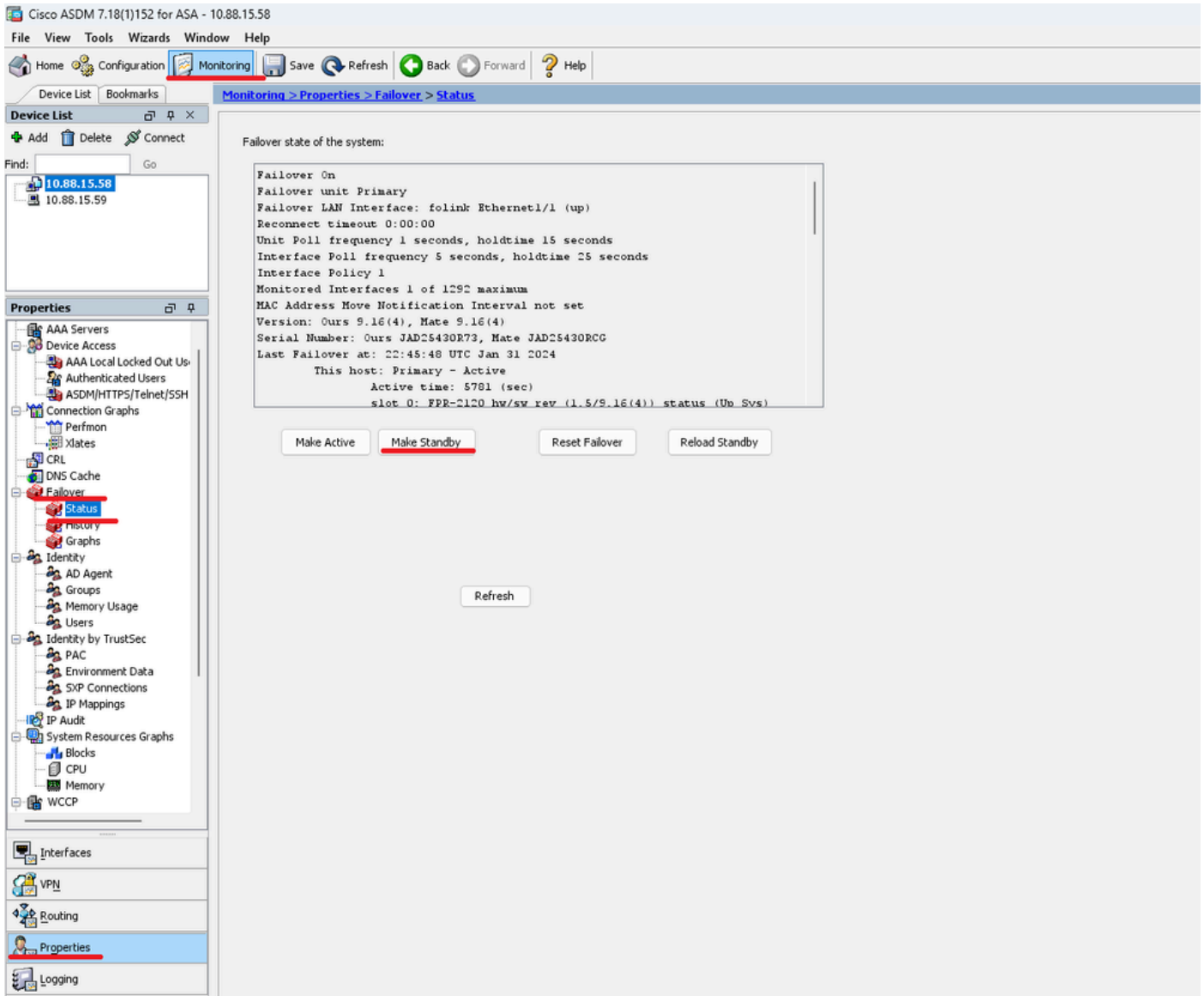
Wacht tot de standby-eenheid is geladen.

Stap 9. Zodra de standby-eenheid opnieuw is geladen, wijzigt u de primaire eenheid van de actieve toestand in de stand-by-toestand.

Ga naar Bewaking > **Eigenschappen** > **failover** > **Status** en klik op **Standby maken**.



Opmerking: ASMD maakt automatisch verbinding met de nieuwe actieve eenheid.



Stap 10. Laad de nieuwe standby-eenheid opnieuw om de nieuwe versie te installeren.

Ga naar **Bewaking > Eigenschappen > failover > Status** en klik op **Opnieuw laden Standby**.

Cisco ASDM 7.18(1)152 for ASA - 10.88.15.58

File View Tools Wizards Window Help

Home Configuration **Monitoring** Save Refresh Back Forward Help

Device List Bookmarks **Monitoring > Properties > Failover > Status**

Device List

Find: Go

- 10.88.15.58
- 10.88.15.59

Properties

- AAA Servers
- Device Access
 - AAA Local Locked Out Us
 - Authenticated Users
 - ASDM/HTTPS/Telnet/SSH
- Connection Graphs
 - Perfmon
 - Xlates
 - CRL
 - DNS Cache
- Failover**
 - Status**
 - History
 - Graphs
- Identity
 - AD Agent
 - Groups
 - Memory Usage
 - Users
- Identity by TrustSec
 - PAC
 - Environment Data
 - SXP Connections
 - IP Mappings
- IP Audit
- System Resources Graphs
 - Blocks
 - CPU
 - Memory
- WCCP

Interfaces

VPN

Routing

Properties

Logging

Failover state of the system:

```

Failover On
Failover unit Secondary
Failover LAN Interface: folink Ethernet1/1 (up)
Reconnect timeout 0:00:00
Unit Poll frequency 1 seconds, holdtime 15 seconds
Interface Poll frequency 5 seconds, holdtime 25 seconds
Interface Policy 1
Monitored Interfaces 1 of 1292 maximum
MAC Address Move Notification Interval not set
Version: Ours 9.18(3)56, Mate 9.16(4)
Serial Number: Ours JAD25430RCG, Mate JAD25430R73
Last Failover at: 00:53:34 UTC Feb 1 2024
This host: Secondary - Active
Active time: 3 (sec)
slot 0: FPR-2120 hw/sw rev (1.5/9.18(3)56) status (Up Sys)
  
```

Make Active Make Standby Reset Failover Reload Standby

Refresh

Zodra de nieuwe standby-eenheid is geladen, is de upgrade voltooid.

Verifiëren

Controleer de upgrade via CLI en ASDM om te controleren of de upgrade op beide eenheden is voltooid.

Via CLI

```
<#root>
```

```
ciscoasa#
```

show failover

Failover On
Failover unit Primary
Failover LAN Interface: folink Ethernet1/1 (up)
Reconnect timeout 0:00:00
Unit Poll frequency 1 seconds, holdtime 15 seconds
Interface Poll frequency 5 seconds, holdtime 25 seconds
Interface Policy 1
Monitored Interfaces 1 of 1292 maximum
MAC Address Move Notification Interval not set

Version: Ours 9.16(4), Mate 9.16(4)

Serial Number: Ours JAD25430R73, Mate JAD25430RCG
Last Failover at: 22:45:48 UTC Jan 31 2024
This host: Primary - Active
Active time: 45 (sec)
slot 0: FPR-2120 hw/sw rev (1.5/9.16(4)) status (Up Sys)
Interface management (10.88.15.58): Normal (Monitored)
Other host: Secondary - Standby Ready
Active time: 909 (sec)
slot 0: FPR-2120 hw/sw rev (1.5/9.16(4)) status (Up Sys)
Interface management (10.88.15.59): Normal (Monitored)

Stateful Failover Logical Update Statistics

Link : folink Ethernet1/1 (up)
Stateful Obj xmit xerr rcv rerr
General 27 0 29 0
sys cmd 27 0 27 0
up time 0 0 0 0
RPC services 0 0 0 0
TCP conn 0 0 0 0
UDP conn 0 0 0 0
ARP tbl 0 0 1 0
Xlate_Timeout 0 0 0 0
IPv6 ND tbl 0 0 0 0
VPN IKEv1 SA 0 0 0 0
VPN IKEv1 P2 0 0 0 0
VPN IKEv2 SA 0 0 0 0
VPN IKEv2 P2 0 0 0 0
VPN CTCP upd 0 0 0 0
VPN SDI upd 0 0 0 0
VPN DHCP upd 0 0 0 0
SIP Session 0 0 0 0
SIP Tx 0 0 0 0
SIP Pinhole 0 0 0 0
Route Session 0 0 0 0
Router ID 0 0 0 0

User-Identity 0 0 1 0
CTS SGTNAME 0 0 0 0
CTS PAC 0 0 0 0
TrustSec-SXP 0 0 0 0
IPv6 Route 0 0 0 0
STS Table 0 0 0 0
Umbrella Device-ID 0 0 0 0

Logical Update Queue Information

Cur Max Total
Recv Q: 0 10 160
Xmit Q: 0 1 53

Via ASDM

Ga naar **Bewaking** > **Eigenschappen** > **failover** > **Status**, kunt u de ASA versie voor beide apparaten zien.

The screenshot shows the Cisco ASDM 7.18(1)152 for ASA - 10.88.15.58 interface. The left-hand navigation pane is expanded to show the 'Failover' configuration, with the 'Status' sub-item selected. The main content area displays the 'Failover state of the system:' with the following details:

```
Failover On
Failover unit Primary
Failover LAN Interface: folink Ethernet1/1 (up)
Reconnect timeout 0:00:00
Unit Poll frequency 1 seconds, holdtime 15 seconds
Interface Poll frequency 5 seconds, holdtime 25 seconds
Interface Policy 1
Monitored Interfaces 1 of 1292 maximum
MAC Address Move Notification Interval not set
Version: Curs 9.16(4), Mate 9.16(4)
Serial Number: Curs JAD26430R73, Mate JAD26430RCC
Last Failover at: 22:45:48 UTC Jan 31 2024
This host: Primary - Active
Active time: 5781 (sec)
slot 0: FPR-2120 hw/sw rev (1.5/9.16(4)) status (Up Sys)
```

Below the status information, there are four buttons: 'Make Active', 'Make Standby', 'Reset Failover', and 'Reload Standby'. A 'Refresh' button is located at the bottom center of the main content area.

Gerelateerde informatie

-

[Compatibiliteit met Cisco Secure Firewall ASA](#)

-

[Upgradehandleiding voor Cisco Secure Firewall ASA](#)

Over deze vertaling

Cisco heeft dit document vertaald via een combinatie van machine- en menselijke technologie om onze gebruikers wereldwijd ondersteuningscontent te bieden in hun eigen taal. Houd er rekening mee dat zelfs de beste machinevertaling niet net zo nauwkeurig is als die van een professionele vertaler. Cisco Systems, Inc. is niet aansprakelijk voor de nauwkeurigheid van deze vertalingen en raadt aan altijd het oorspronkelijke Engelstalige document ([link](#)) te raadplegen.