

Security Manager configureren in Cisco IOS IPS

Inhoud

[Inleiding](#)

[Voorwaarden](#)

[Vereisten](#)

[Gebruikte componenten](#)

[Conventies](#)

[Configureren](#)

[Gerelateerde informatie](#)

[Inleiding](#)

Cisco Security Manager maakt deel uit van Cisco Security Management Suite, dat uitgebreid beleidsbeheer en -handhaving biedt voor het Cisco Zelfverdedigend Network. Cisco Security Manager is een toonaangevende toepassing op bedrijfsniveau voor het beheer van de beveiliging. Cisco Security Manager richt op configuratiebeheer van firewall, VPN en IPS (Inbraakpreventiesysteem) security services voor Cisco routers, security apparaten en beveiligingsservicesmodules.

Voor een samenvatting van de functies en voordelen van Cisco Security Manager, evenals de nieuwe functies in versie 3.1, raadpleegt u het Cisco Security Manager 3.1 gegevensblad op http://www.cisco.com/en/US/prod/collateral/vpndevc/ps5739/ps6498/product_data_sheet0900aecd8062bf6e.html. U kunt Cisco Security Manager 3.1 downloaden van Cisco.com op <http://www.cisco.com/cgi-bin/tablebuild.pl/csm-app> (alleen [geregistreerde](#) klanten).

Dit document beschrijft hoe u Cisco Security Manager 3.1 kunt gebruiken om initiële configuratie van IOS IPS uit te voeren. Voor routers die al met IOS IPS zijn ingesteld, kunnen klanten Cisco Security Manager 3.1 rechtstreeks gebruiken voor provisioningtaken.

Opmerking: Cisco Security Manager 3.1 ondersteunt alleen IOS 12.4(11)T2 en later IOS-afbeeldingen om IOS IPS te configureren.

[Voorwaarden](#)

[Vereisten](#)

Er zijn geen specifieke vereisten van toepassing op dit document.

[Gebruikte componenten](#)

De informatie in dit document is gebaseerd op de volgende software- en hardware-versies:

- Cisco Security Manager 3.1
- Cisco IOS-software release 12.4(11)T2

De informatie in dit document is gebaseerd op de apparaten in een specifieke laboratoriumomgeving. Alle apparaten die in dit document worden beschreven, hadden een opgeschoonde (standaard)configuratie. Als uw netwerk live is, moet u de potentiële impact van elke opdracht begrijpen.

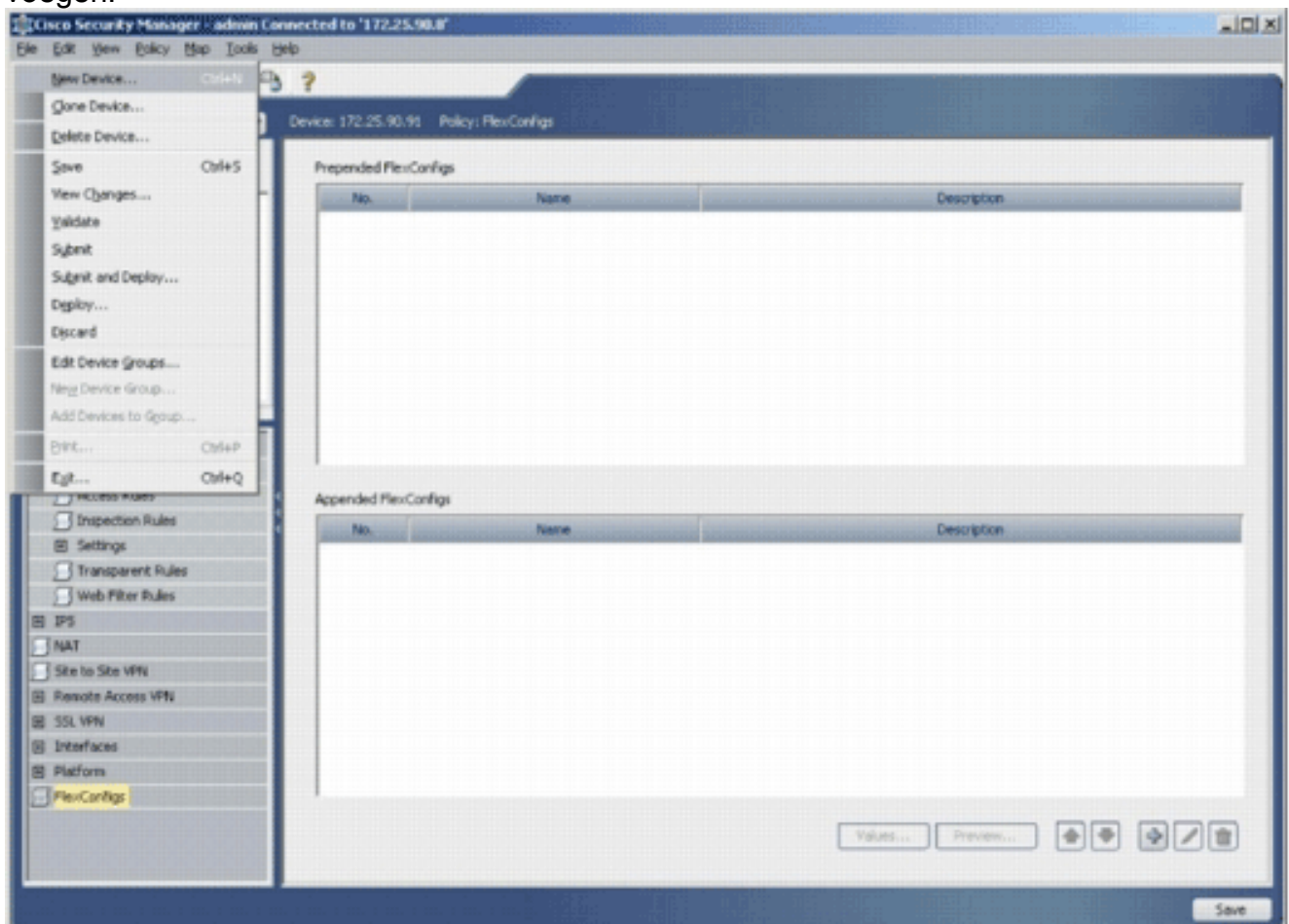
Conventies

Raadpleeg de [Cisco Technical Tips Convention](#) voor meer informatie over documentconventies.

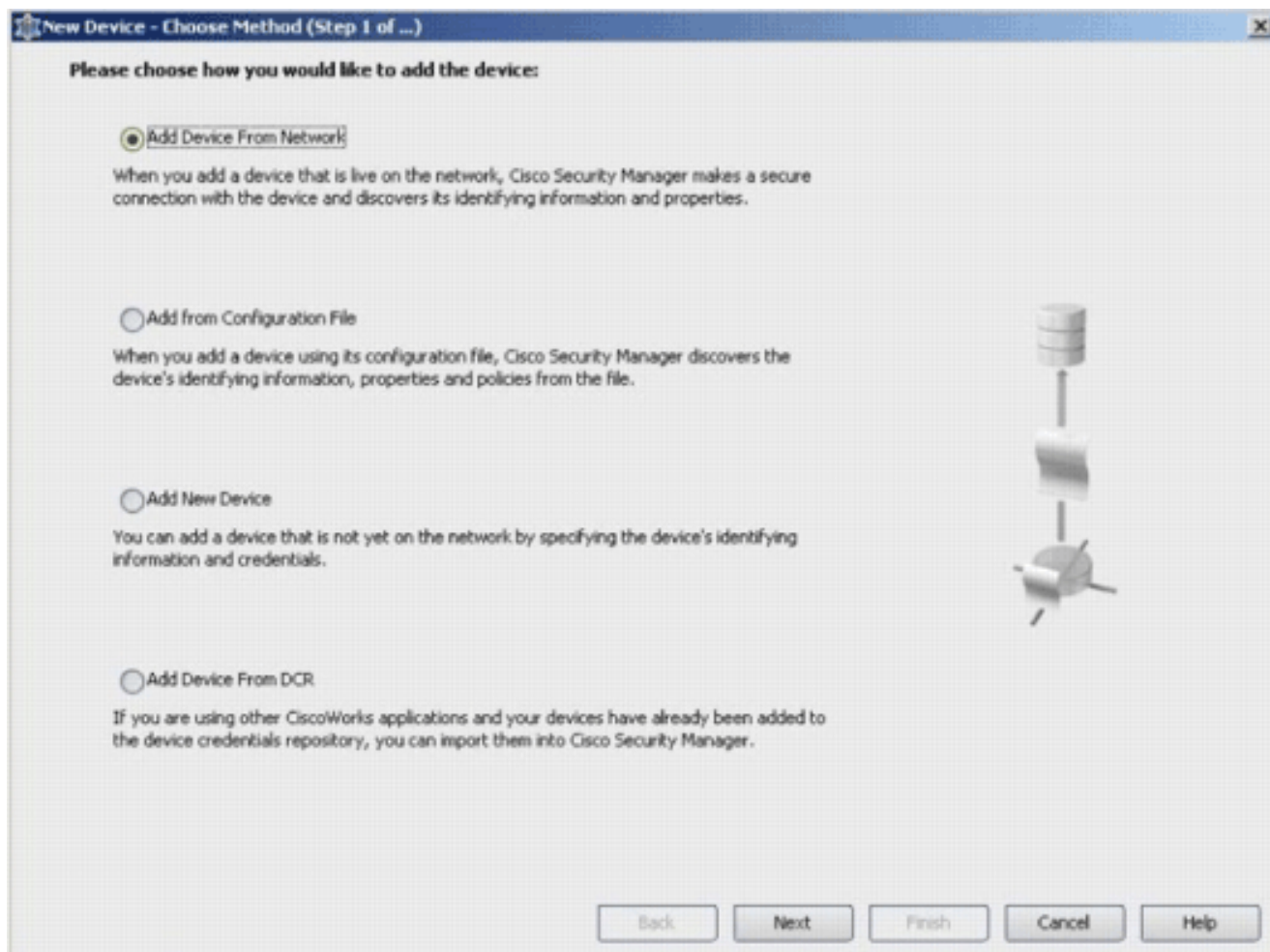
Configureren

Voltooi deze stappen om IOS IPS te configureren:

1. Start de Cisco Security Manager 3.1 client op uw lokale pc.
2. Kies **Nieuw apparaat** in het menu Bestand om een apparaat aan Cisco Security Manager 3.1 toe te voegen.



3. Kies in het venster Nieuw apparaat hoe u het apparaat wilt toevoegen. Dit voorbeeld voegt het apparaat van het netwerk toe.



4. Klik op **Volgende**.

5. Voer de identiteitsgegevens in voor het apparaat dat u wilt toevoegen. Bijvoorbeeld, naam van de gastheer en IP adres.

New Device - Device Information (Step 2 of 4)

Identity

IP Type: Static

Host Name:

Domain Name:

IP Address: 172.25.90.91

Display Name:* 172.25.90.91

OS Type:*

- IOS - 12.3+
- IOS - 12.2, 12.1
- IOS - Catalyst 6500/7600
- PIX
- FW5M
- IPS
- ASA

Discover Device Settings

Discover:

- Firewall Policies
- IPS Policies
- RA VPN Policies
- Discover Policies for Security Contexts

Back Next Finish Cancel Help

6. Klik op **Volgende**.

7. Voer de primaire geloofsbrieven in, zoals gebruikersnaam, wachtwoord, Wachtwoord voor de IOS router in die u wilt toevoegen.

8. Klik op **Voltoeien** om het apparaat aan Cisco Security Manager toe te voegen. **Opmerking:** Dit voorbeeld veronderstelt dat de gebruiker reeds een vooraf ingestelde router heeft en aan de router met de juiste geloofsbrieven kan inloggen.

New Device - Device Credentials (Step 3 of 4)

Primary Credentials

Username:

Password:* Confirm:*

Enable Password: Confirm:

HTTP Credentials

Use Primary Credentials

Username:

Password:

Confirm:

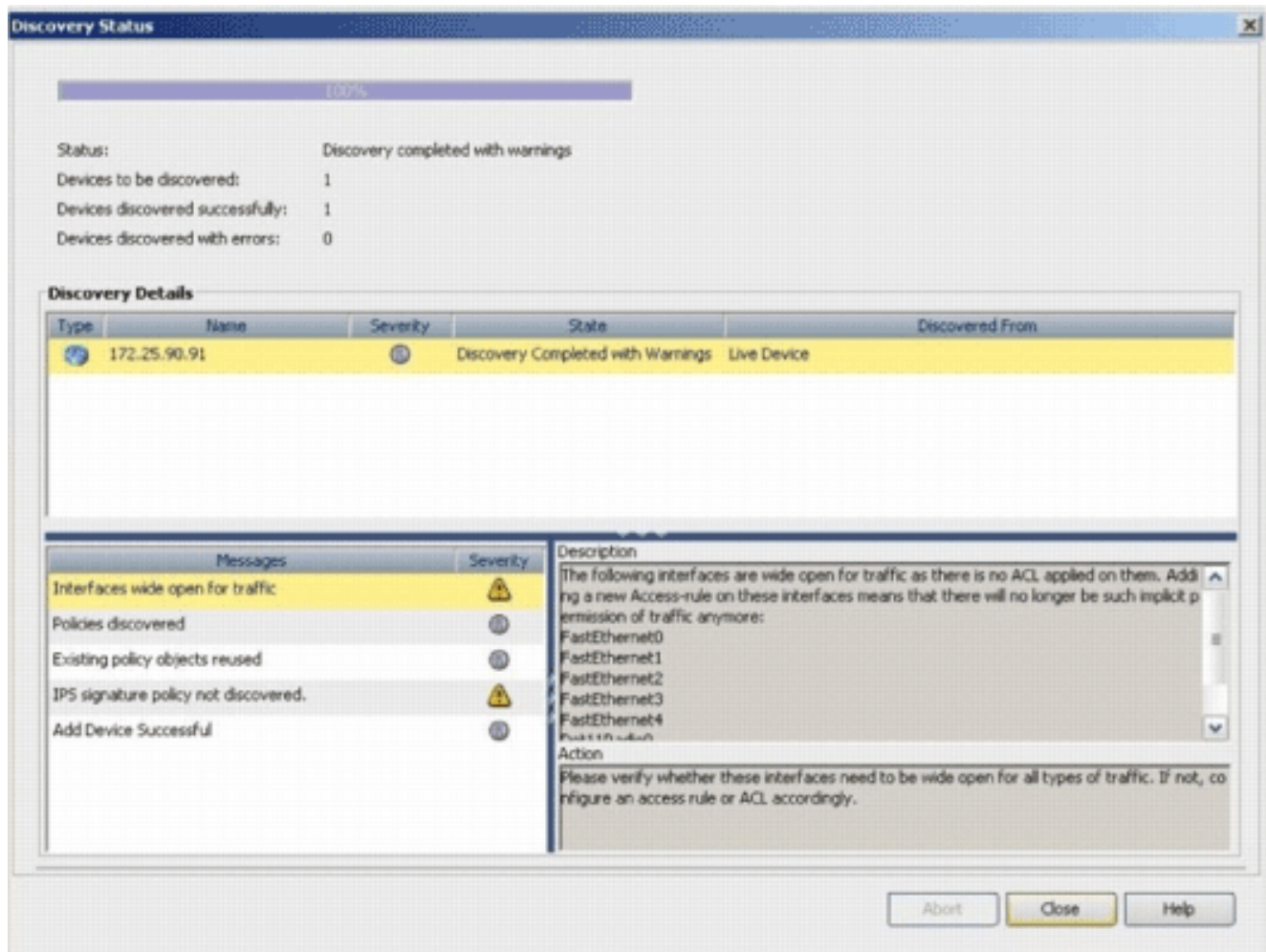
HTTP Port:

HTTPS Port:

IPS RDEP Mode:

Certificate Common Name: Confirm:

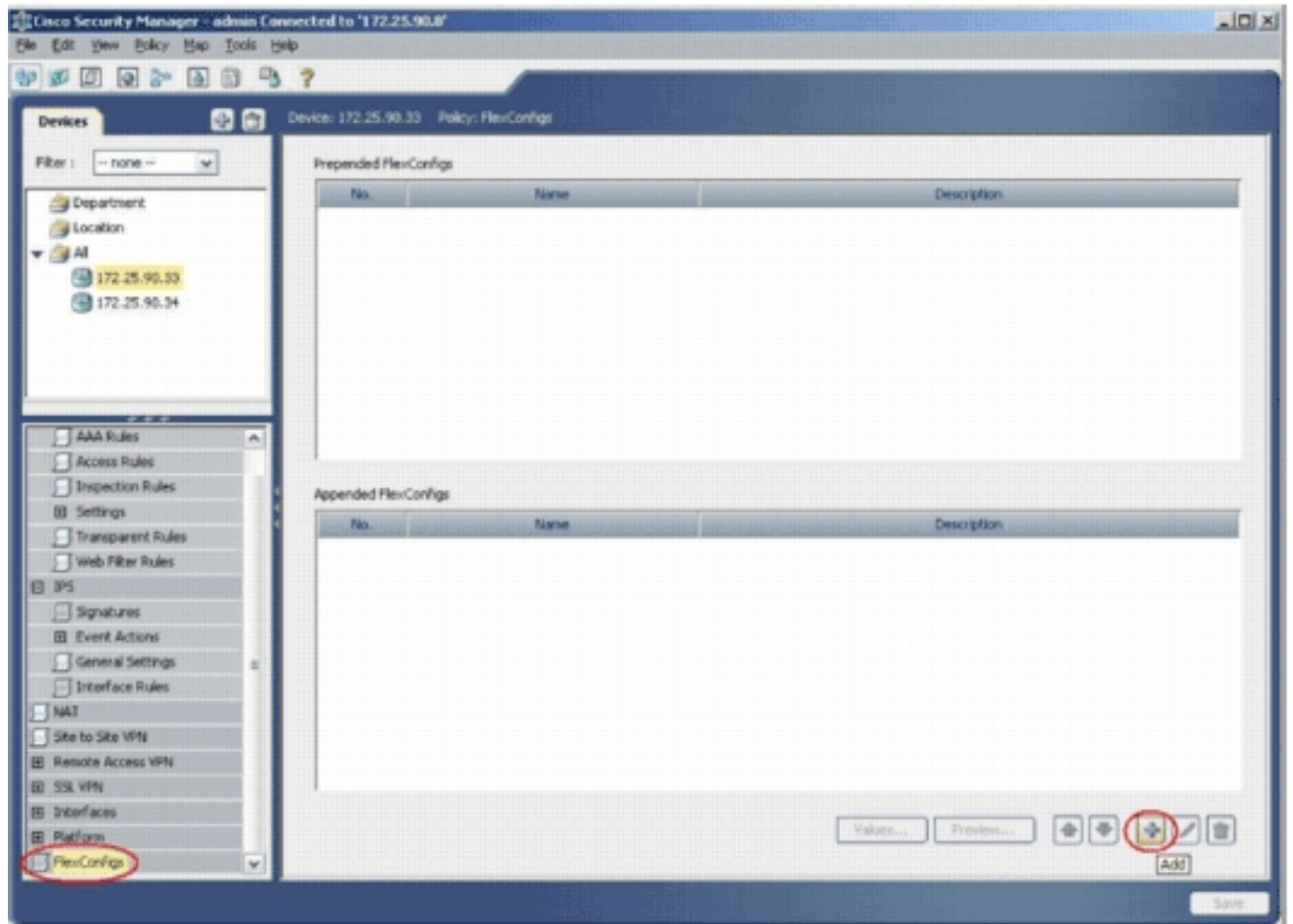
Wanneer "Discovery fied" in het venster Discovery Status verschijnt, hebt u met succes een apparaat aan Cisco Security Manager toegevoegd. Zodra u een apparaat aan Cisco Security Manager hebt toegevoegd, moet u een openbare sleutel toewijzen om IPS mogelijk te maken.



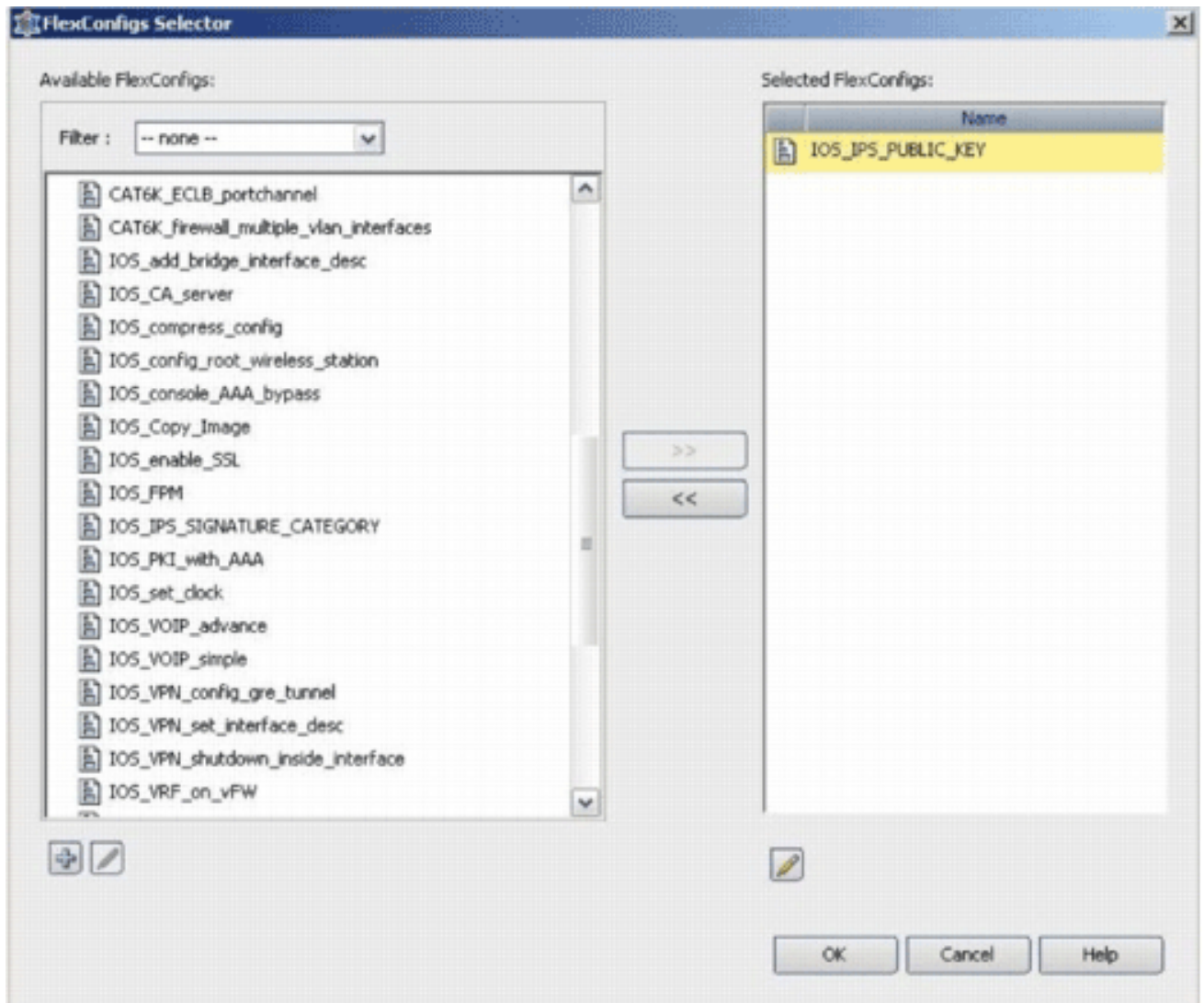
9. Blader in het menu links naar het configuratiescherm FlexConfiguration.

10. Klik op de FlexConfiguration-gebruikersinterface aan de rechterkant van het scherm en klik vervolgens op het pictogram

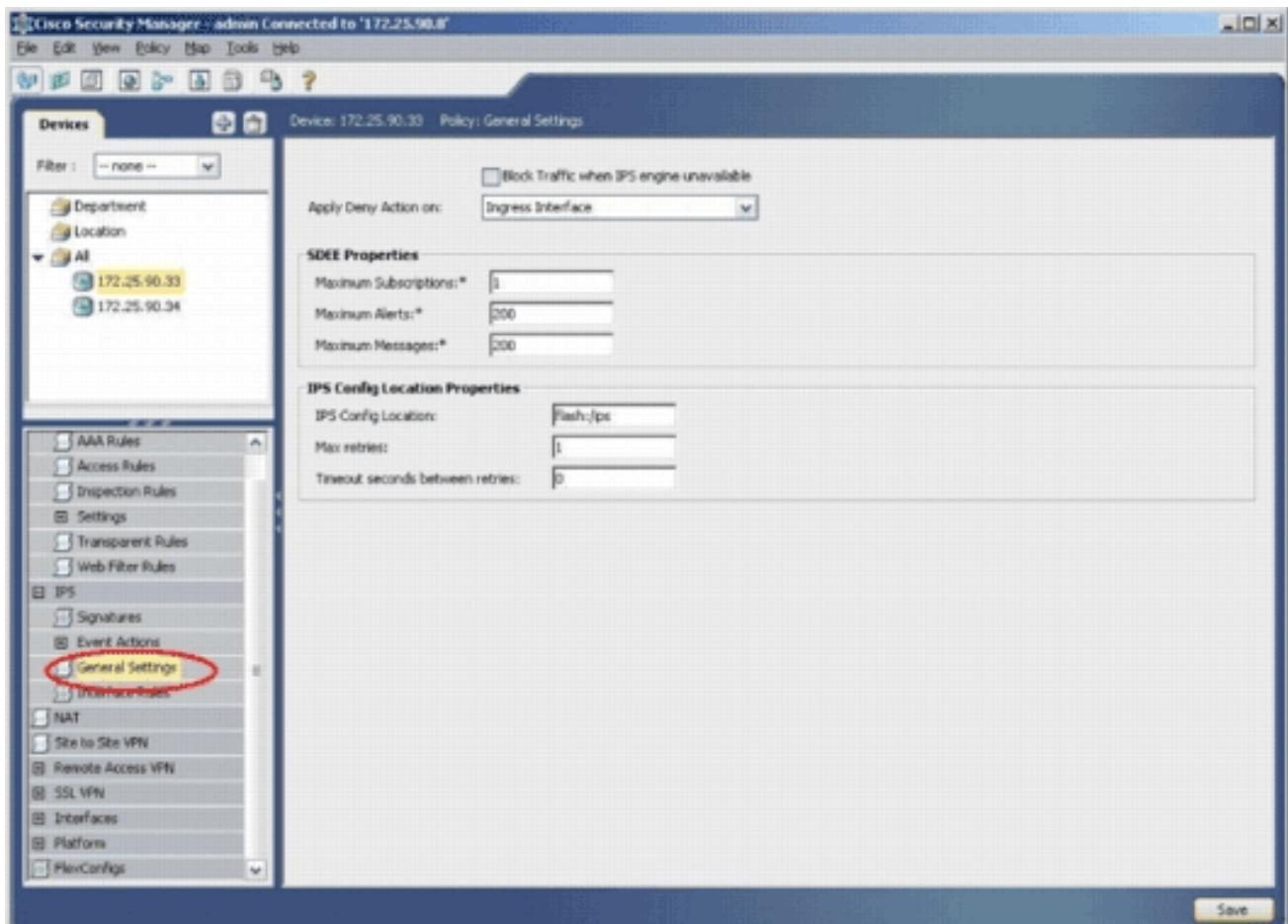
Add.



11. In de Geselecteerde FlexConfiguration lijst kiest u **IOS_IPS_PUBLIC_KEY** en klikt u op **OK**.

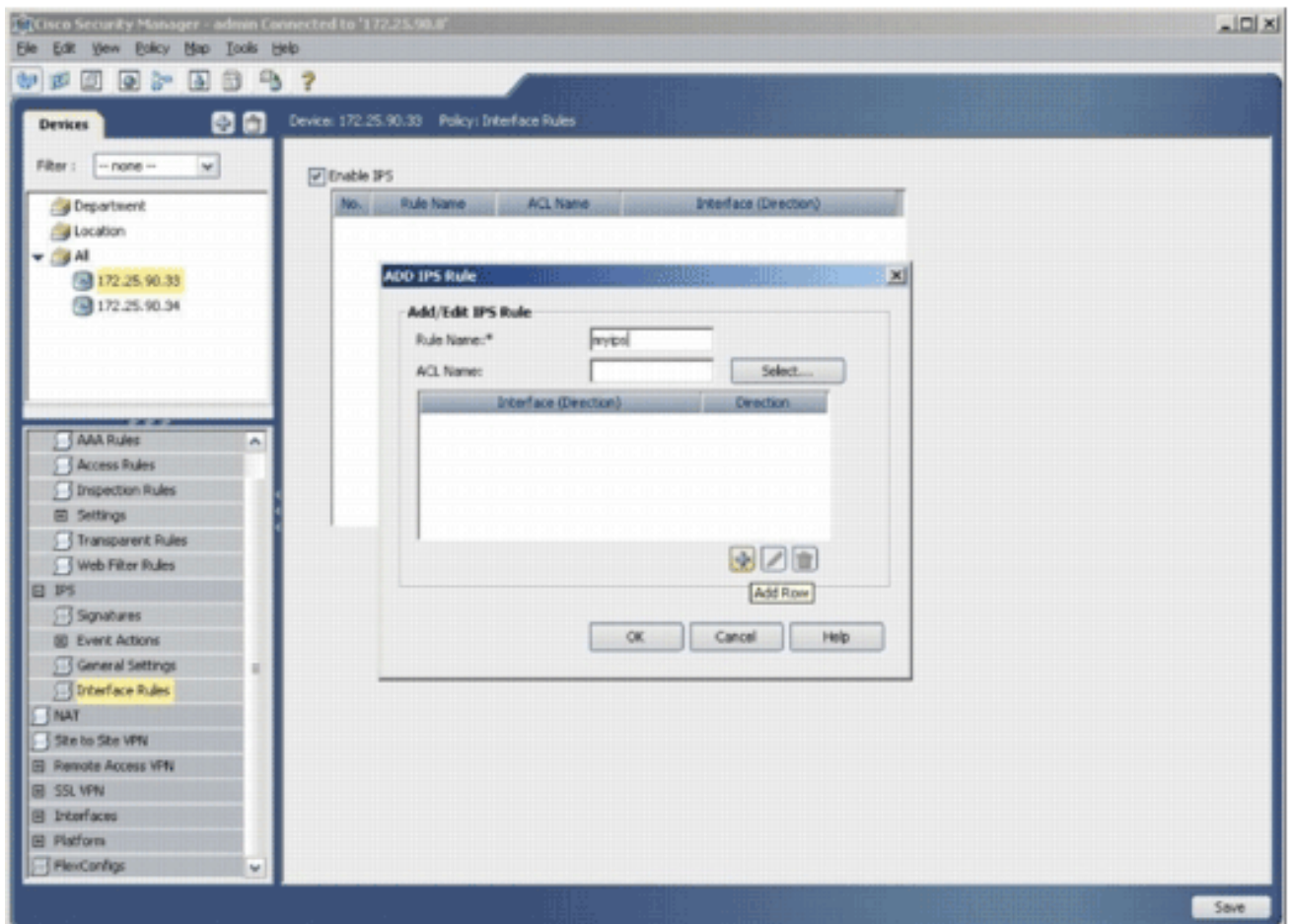


12. Klik op **Opslaan** om de wijzigingen op te slaan. **Opmerking:** IOS_IPS_PUBLIC_KEY FlexConfig houdt de configuratie voor de openbare toets vast.
13. Kies in het menu links de optie **Algemene instellingen** onder de IPS-kop.
14. Geef de configuratielocatie van IPS op de flitser op. Dit is de plaats waar de IPS configuraties worden geplaatst.
15. Klik op **Opslaan** om de wijzigingen op te slaan.

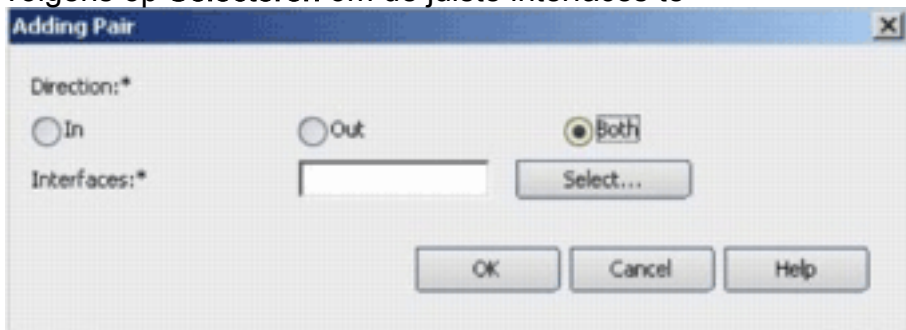


Opmerking: Controleer of de locatiemap al op routerflitser is gemaakt. Als dit niet het geval is, gebruik dan de opdracht `mkdir <folder_name>` om de adresmap te maken.

16. Om IPS mogelijk te maken, navigeer naar interfaceregels, controleer het vakje **IPS inschakelen** en klik vervolgens op **Weg toevoegen**.
17. In het dialoogvenster Toevoegen IPS-regel typt u een naam voor de IPS-regel in het veld Naam regel en vervolgens klikt u op **Row toevoegen** om de interfaces op te nemen waarop IPS moet worden toegepast.

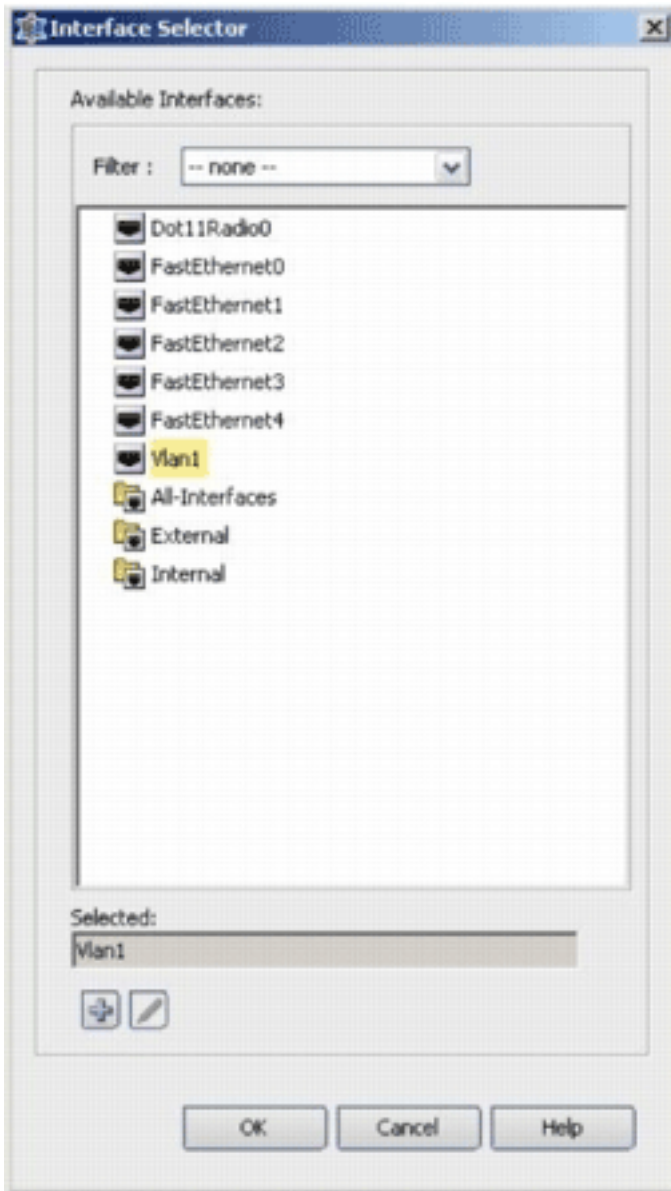


18. Klik op de radioknop die aangeeft in welke richting de IPS-regel moet worden toegepast en klik vervolgens op **Selecteren** om de juiste interfaces te



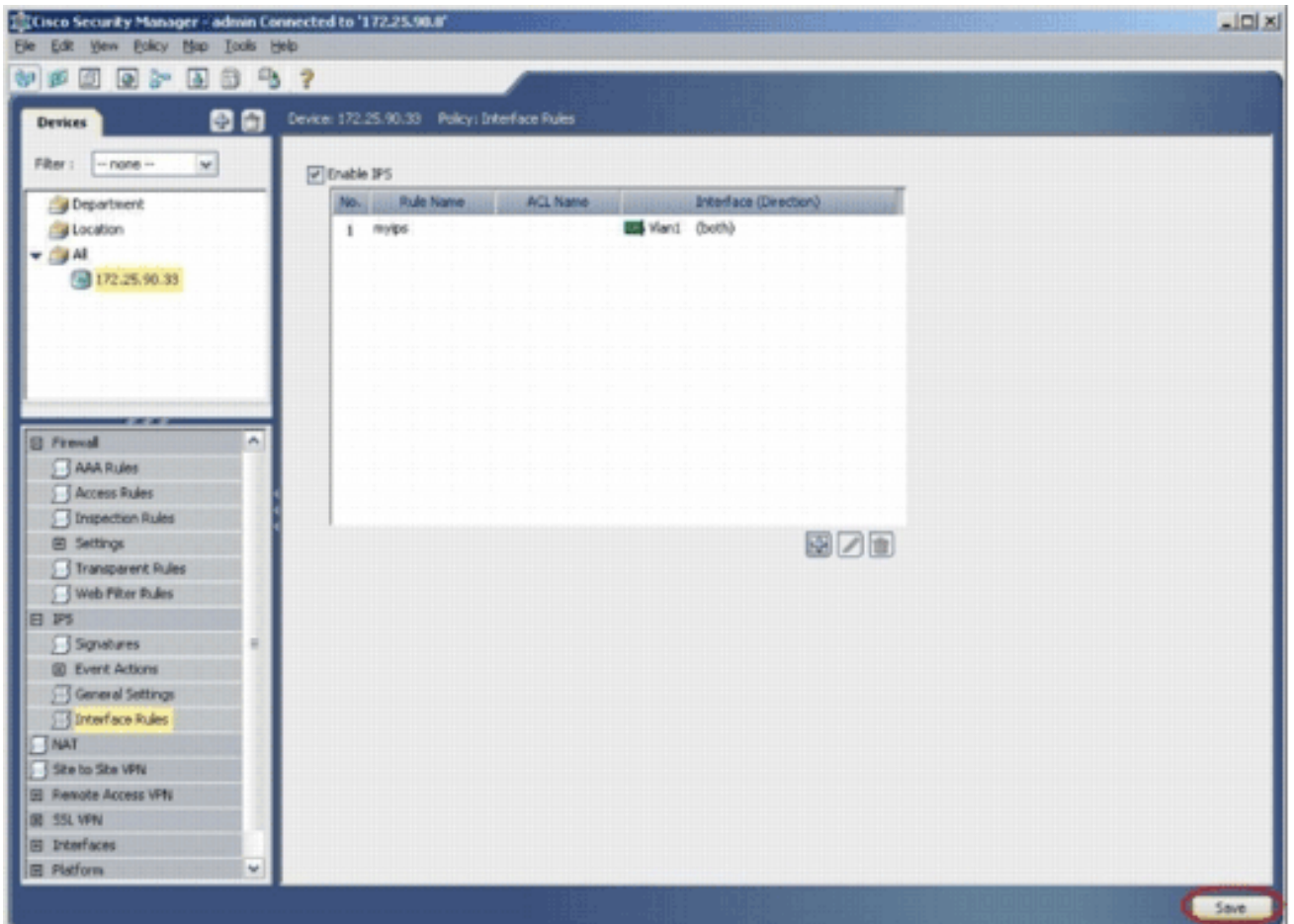
kiezen.

19. Kies een interface in de lijst Interfaceselector en klik op

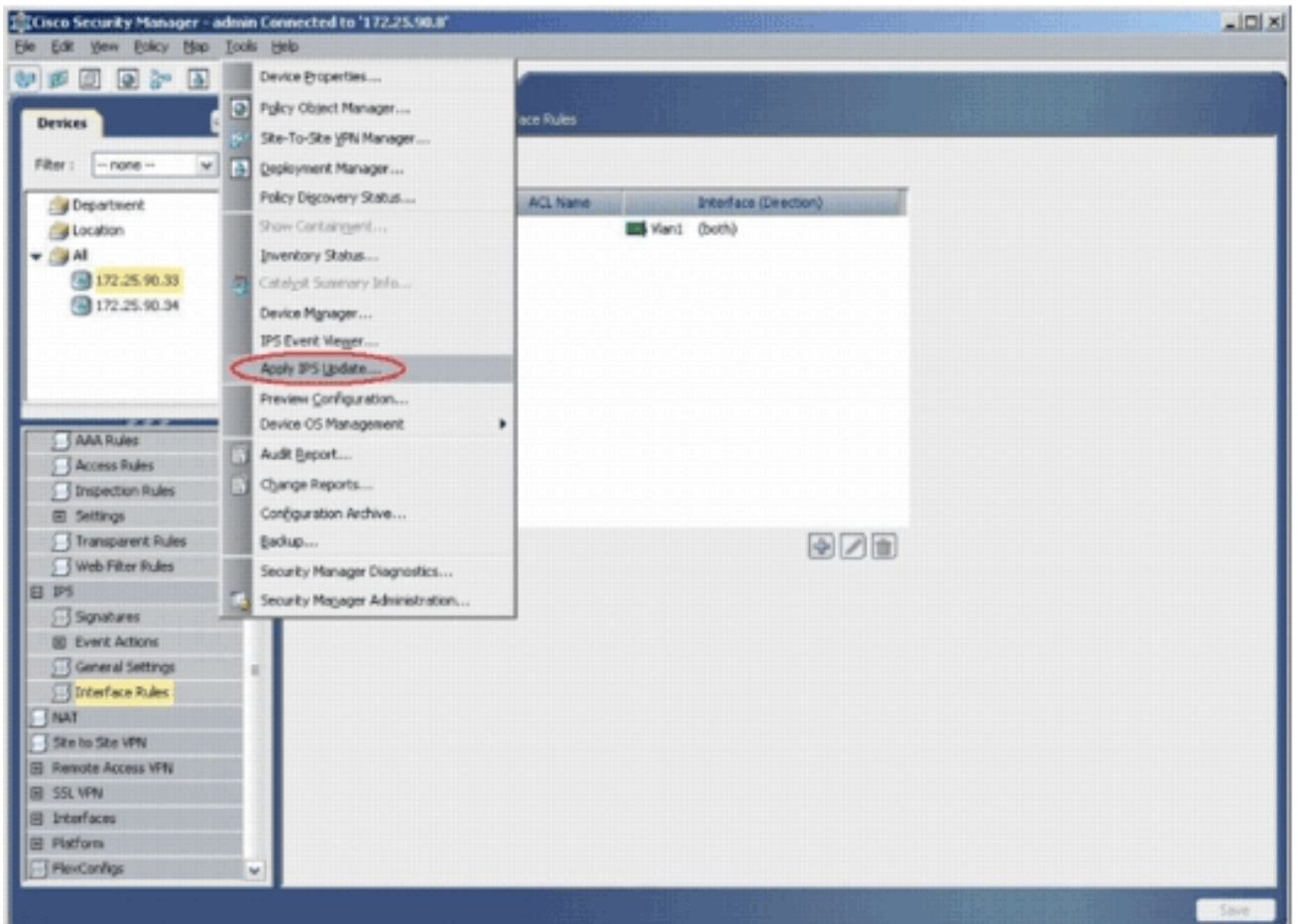


OK.

20. Klik op **Opslaan** om de wijzigingen op te slaan.

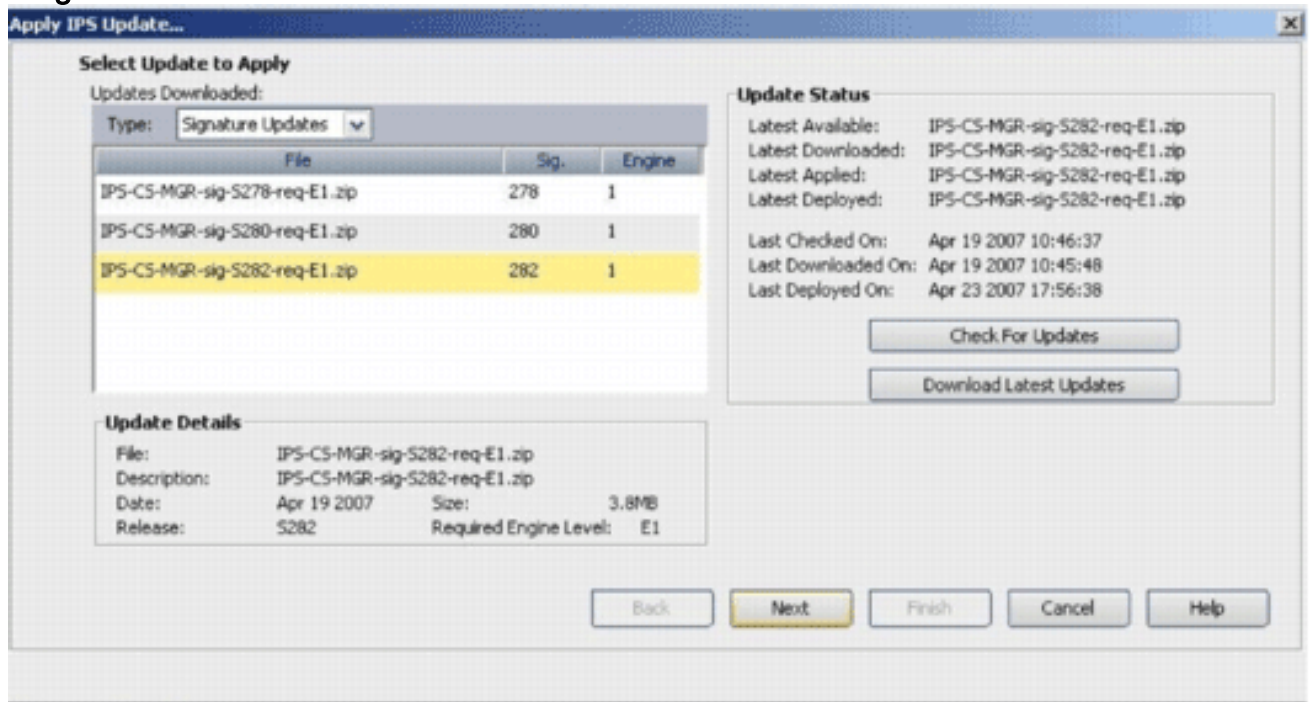


21. Kies **Gereedschappen** > **IPS-bijwerking toepassen** om de laatste IPS-handtekeningen te installeren.

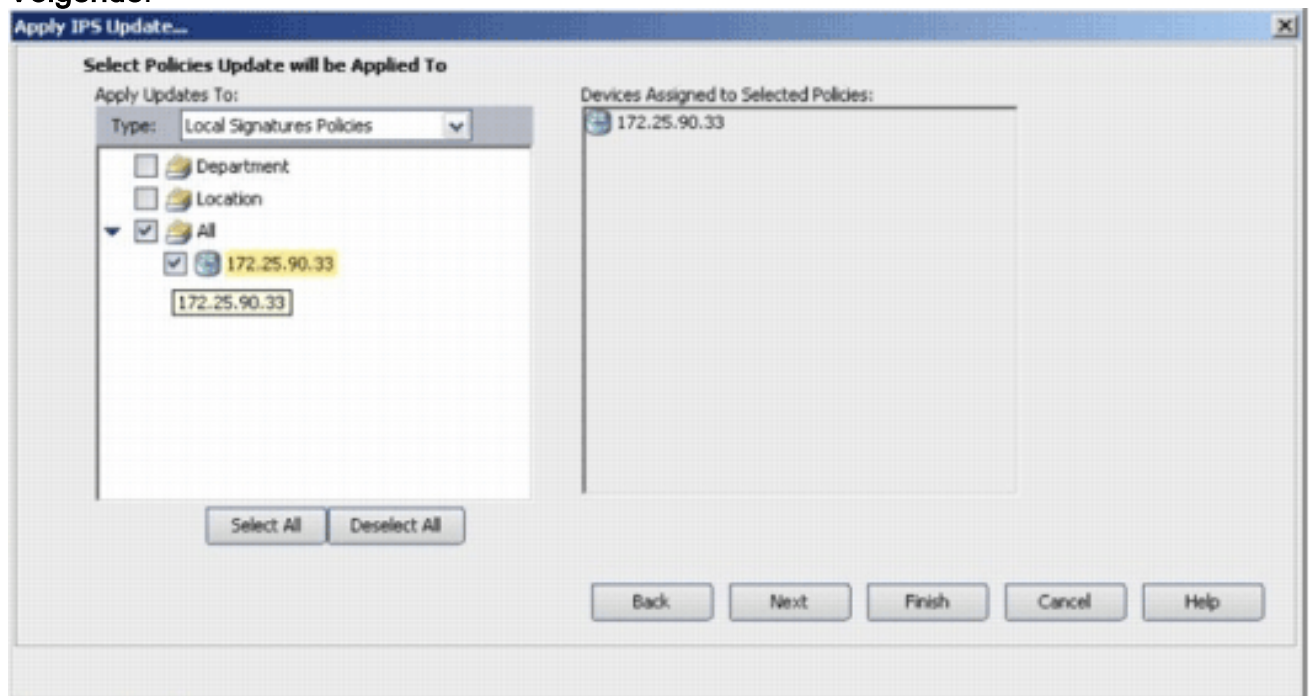


22. Kies het nieuwste bestand voor handtekening en klik op

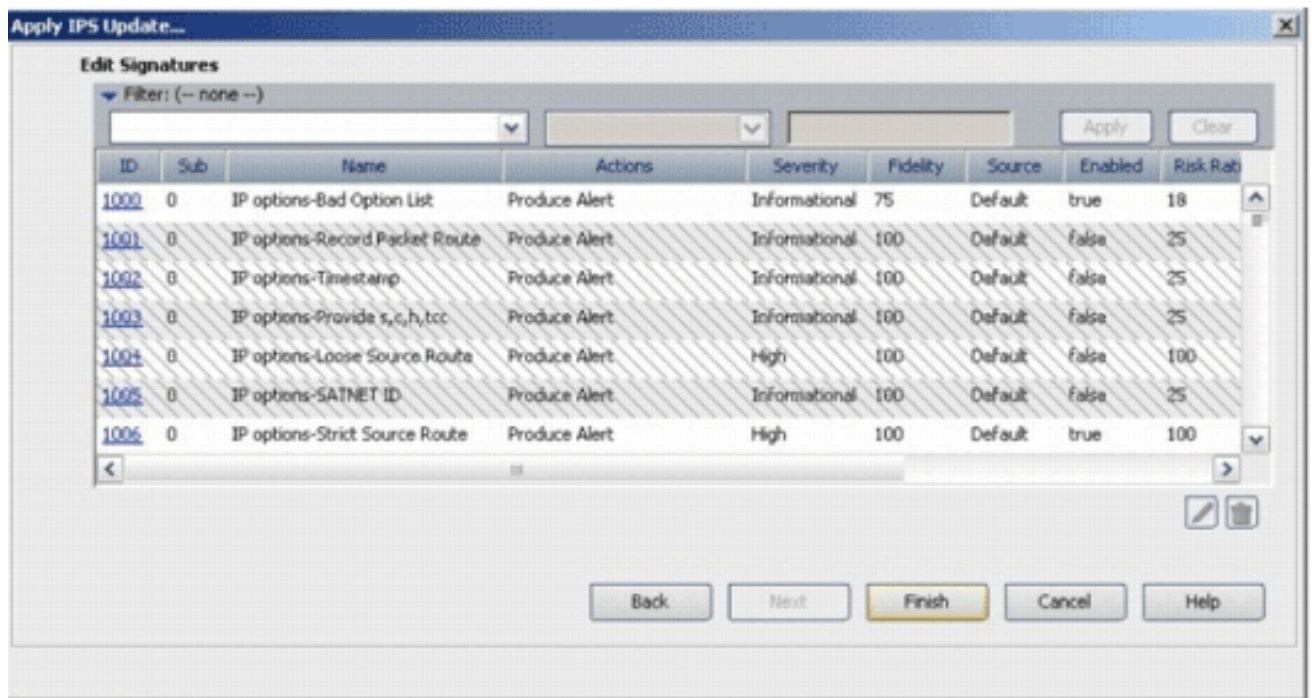
Volgende.



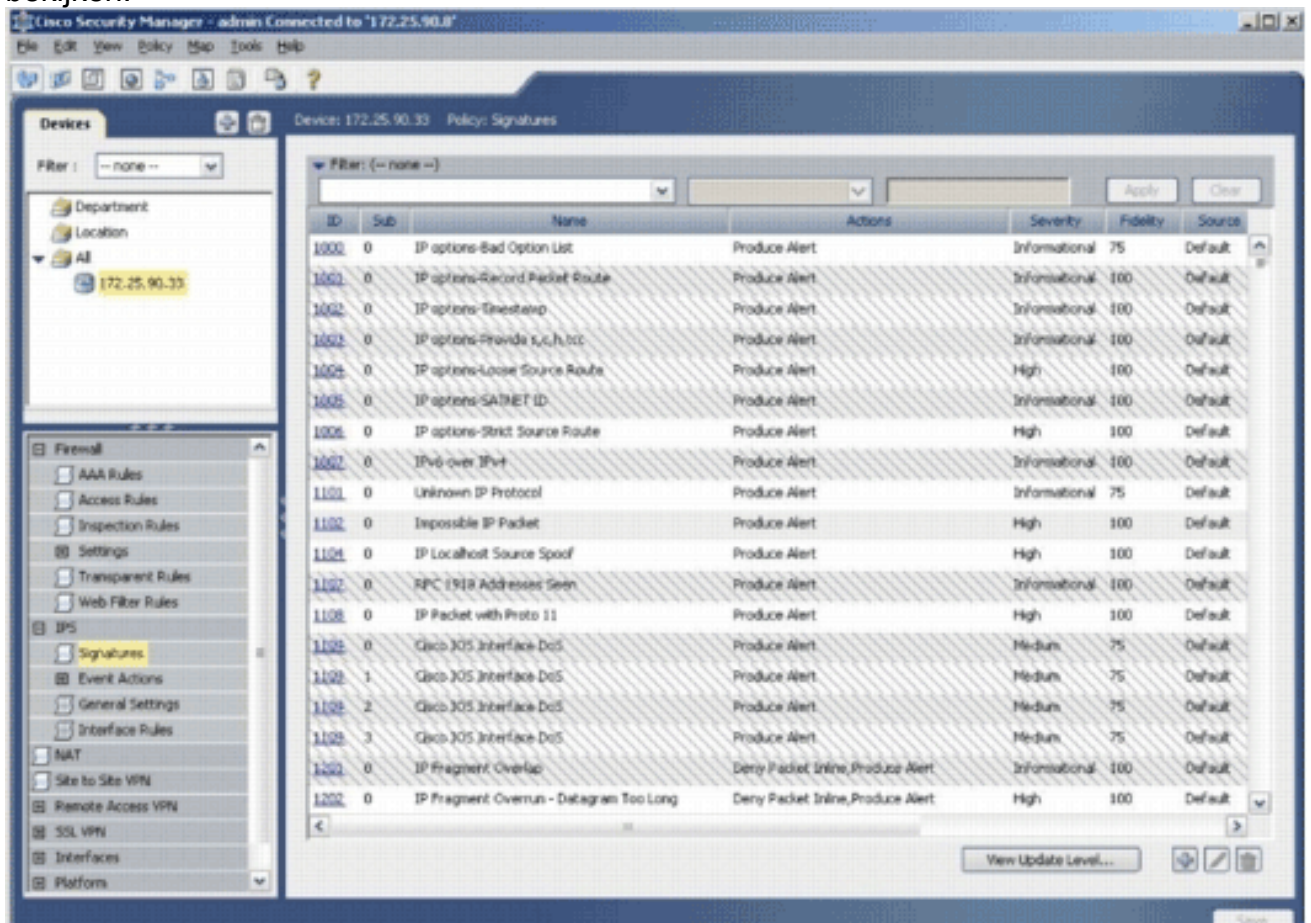
23. Kies de apparaten waarop de IPS-update moet worden toegepast en klik op **Volgende**.



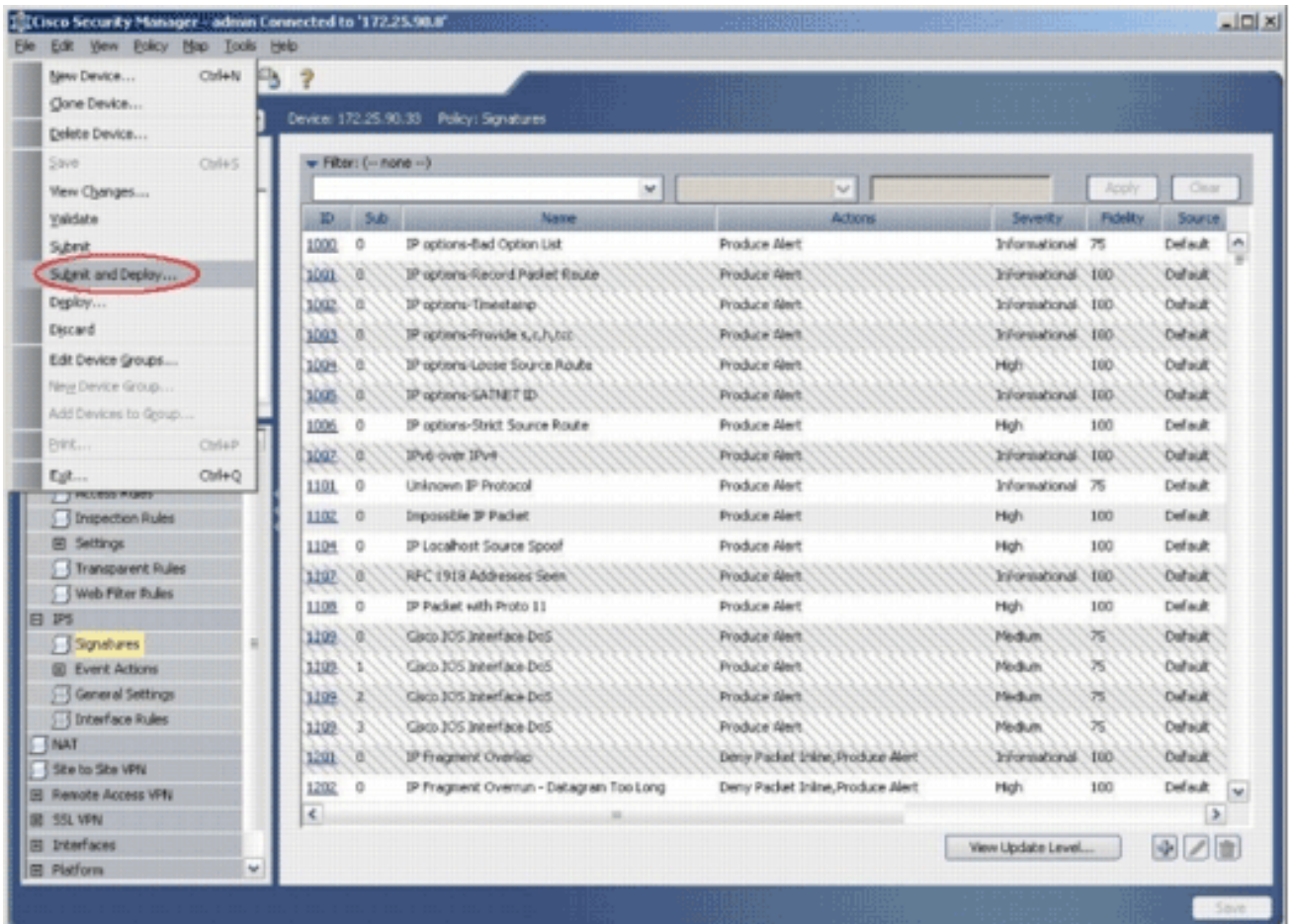
24. Klik op **Voltoeien** om de handtekeningen toe te passen.



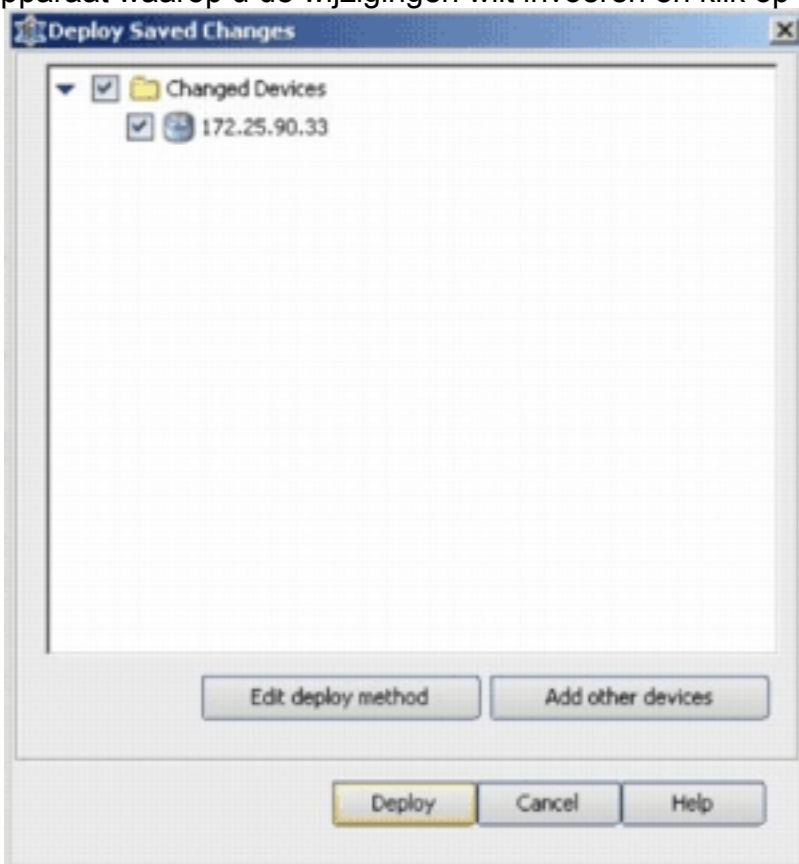
25. Blader naar IPS en kies **Handtekeningen** om de lijst met alle handtekeningen te bekijken.



26. Kies **Bestand > Verzenden en implementeren** om IPS op de IOS-router in te voeren.

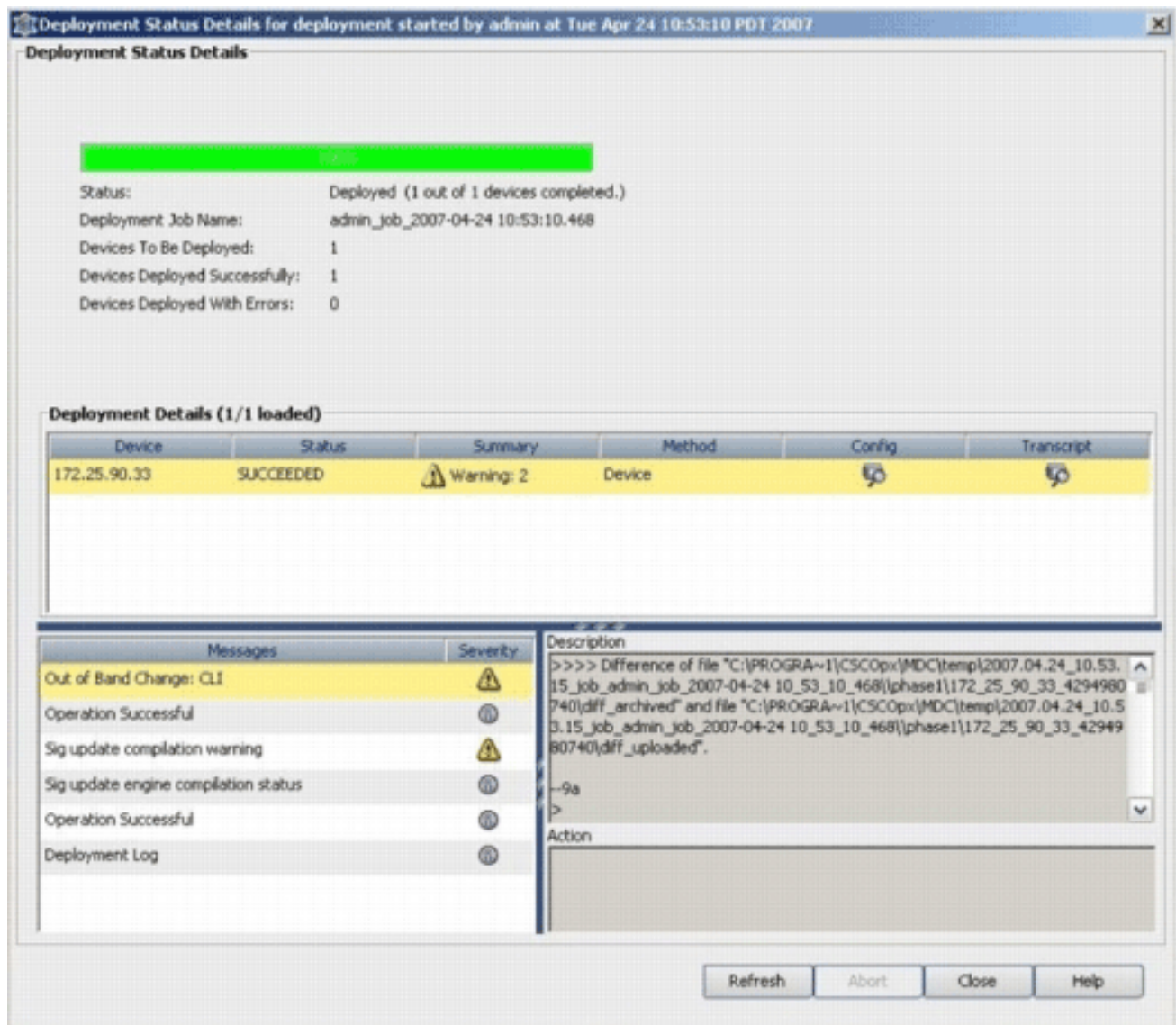


27. Kies het apparaat waarop u de wijzigingen wilt invoeren en klik op



Uitvoeren.

28. Bekijk de implementatiestatus om te controleren of er fouten zijn.



Gerelateerde informatie

- [Cisco IOS IPS-pagina \(Inbraakpreventiesysteem\) voor producten en services](#)
- [Om aan de slag te gaan met Cisco IOS IPS met bestandsindeling voor 5.x-handtekeningen](#)
- [Verbeteringen in IPS 5.x-signaalindeling en bruikbaarheid](#)
- [Cisco-inbraakpreventiesysteem](#)
- [Security meldingen uit het veld \(inclusief Cisco Secure Inbraakdetectie\)](#)
- [Technische ondersteuning - Cisco-systemen](#)