

# HTTPS-ondersteuning voor ISE SCEP-integratie configureren

## Inhoud

[Inleiding](#)

[Voorwaarden](#)

[Vereisten](#)

[Gebruikte componenten](#)

[Achtergrondinformatie](#)

[Configureren](#)

[NDES-servercertificaatconfiguratie](#)

[Configuratie van NDES-serverbinding](#)

[ISE-serverconfiguratie](#)

[Verifiëren](#)

[Problemen oplossen](#)

[Gerelateerde informatie](#)

## Inleiding

In dit document worden de stappen beschreven die vereist zijn om ondersteuning voor Hypertext Transfer Protocol Secure (HTTPS) voor Secure certificaatschrijving Protocol (SCEP) te configureren met de Identity Services Engine (ISE).

## Voorwaarden

### Vereisten

Cisco raadt kennis van de volgende onderwerpen aan:

- Basiskennis van de Microsoft Internet Information Services (IS)-webserver
- Ervaring met de configuratie van SCEP en certificaten op ISE

### Gebruikte componenten

De informatie in dit document is gebaseerd op de volgende software- en hardware-versies:

- ISE release 1.1.x
- Windows Server 2008 R2 Enterprise met hotfixes voor [KB2483564](#) en [KB2633200](#)

geïnstalleerd

De informatie in dit document is gebaseerd op de apparaten in een specifieke laboratoriumomgeving. Alle apparaten die in dit document worden beschreven, hadden een opgeschoonde (standaard)configuratie. Als uw netwerk live is, moet u de potentiële impact van elke opdracht begrijpen.

De informatie met betrekking tot Microsoft certificaatservices wordt geleverd als een handleiding specifiek voor Cisco verantwoordelijk voor Cisco Bring Uw Ewn Devices (BYOD). Raadpleeg Microsoft's TechNet als de definitieve bron van waarheid voor Microsoft certificeringsinstantie, Network Devices (NDES) en SCEP-gerelateerde serverconfiguraties.

## Achtergrondinformatie

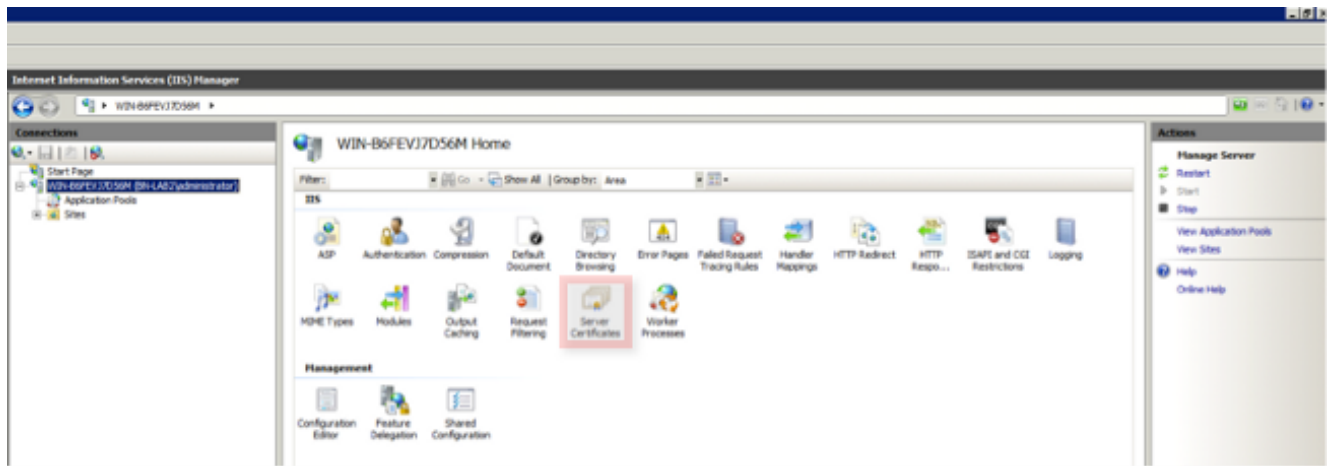
In een BYOD-toepassing is een van de kerncomponenten een Microsoft 2008 R2 Enterprise-server die de NDES-rol heeft geïnstalleerd. Deze server is lid van het Active Directory (AD) bos. Tijdens de eerste installatie van NDES wordt de IIS-webserver van Microsoft automatisch geïnstalleerd en geconfigureerd om HTTP-beëindiging van SCEP te ondersteunen. Bij sommige BYOD-implementaties kunnen klanten de communicatie tussen ISE en NDES met HTTPS verder veilig willen stellen. In deze procedure worden de stappen beschreven die vereist zijn om een Secure Socket Layer (SSL)-certificaat voor de SCEP-website te vragen en te installeren.

## Configureren

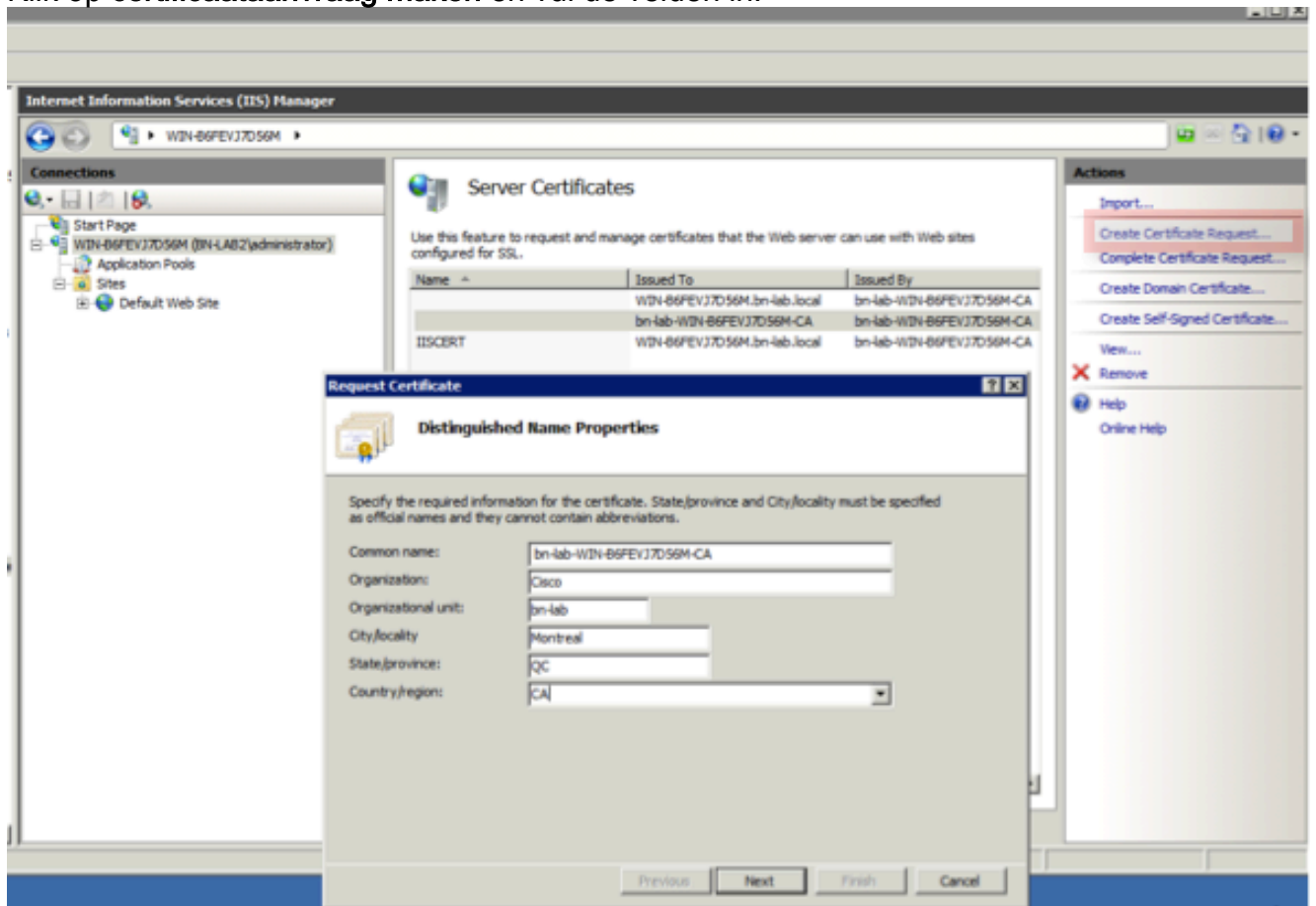
### NDES-servercertificaatconfiguratie

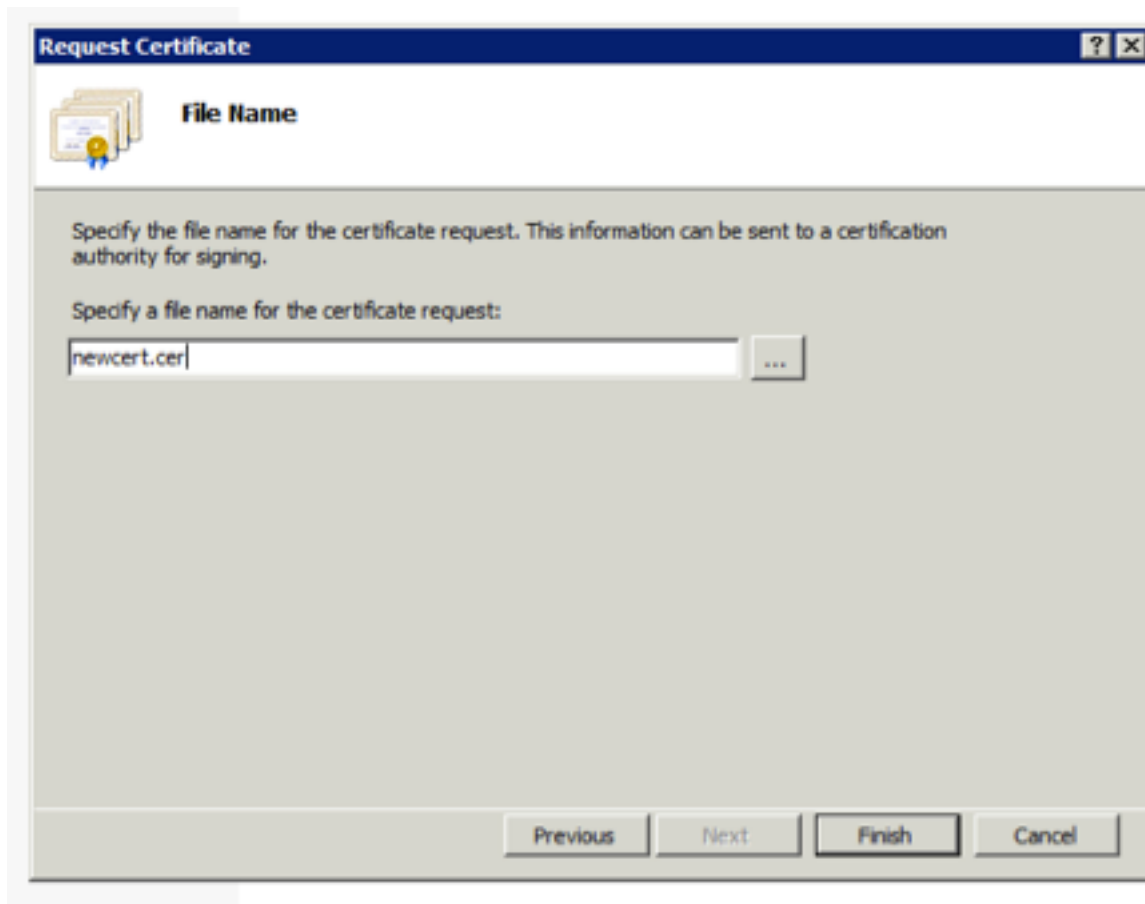
**Opmerking:** U moet een nieuw certificaat voor IS configureren (alleen vereist wanneer IS geïntegreerd is met een derde PKI, zoals Verticatie of wanneer de certificeringsinstantie (CA) en NDES server rollen worden gescheiden op afzonderlijke servers). In de installatie, als de NDES-rol op een huidige Microsoft CA-server staat, gebruikt IIS het certificaat van serveridentiteit dat tijdens de CA-instelling is gemaakt. Voor standalone configuraties zoals dit, overslaan direct naar het gedeelte **NDES Server IS Binding Configuration** in dit document.

1. Sluit aan op de NDES-server via console of RDP.
2. Klik op **Start -> Administratieve tools -> Internet Information Services (IS) Manager**.
3. Markeer de naam van de IIS-server en klik op het pictogram **Server Certificates**.

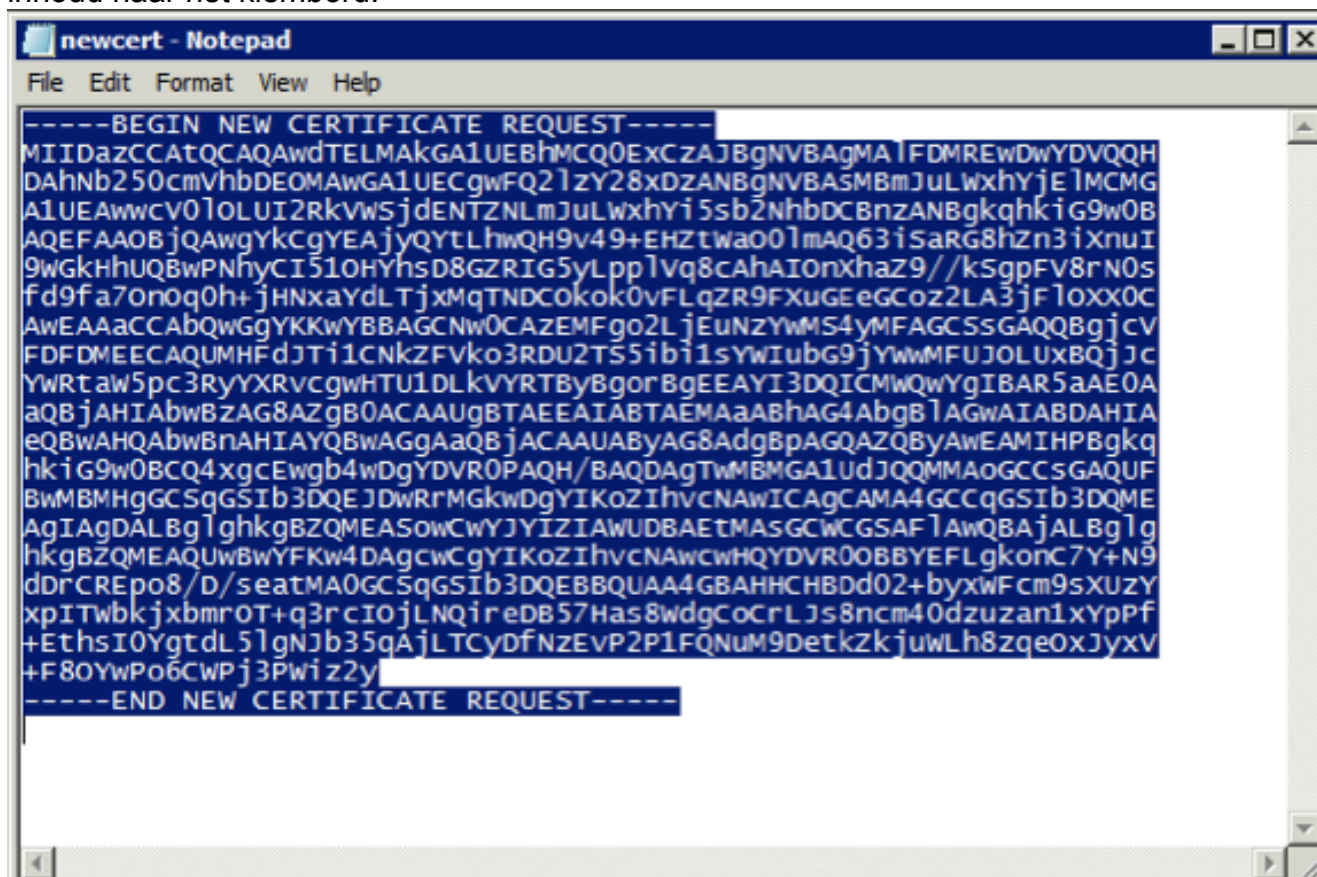


4. Klik op **certificaataanvraag maken** en vul de velden in.

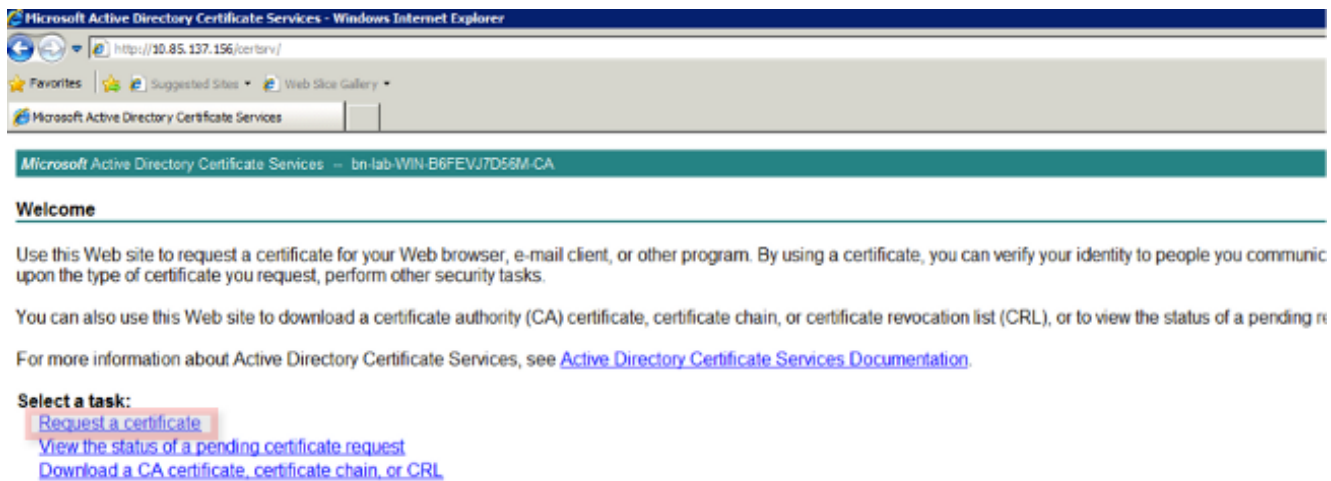




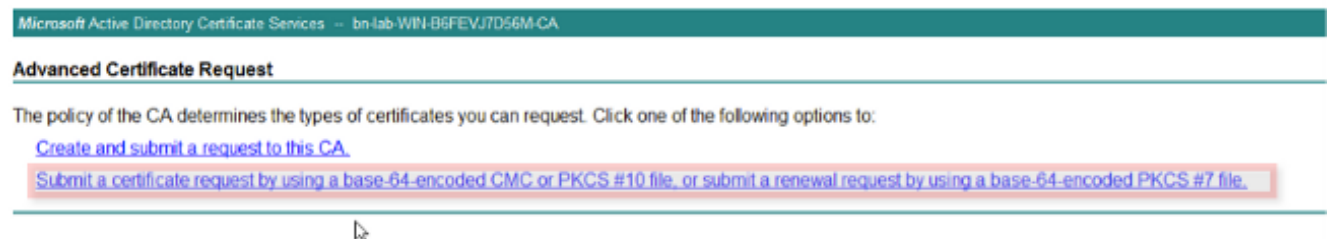
- Open het .cer-bestand dat in de vorige stap is gemaakt met een teksteditor en kopieer de inhoud naar het klembord.



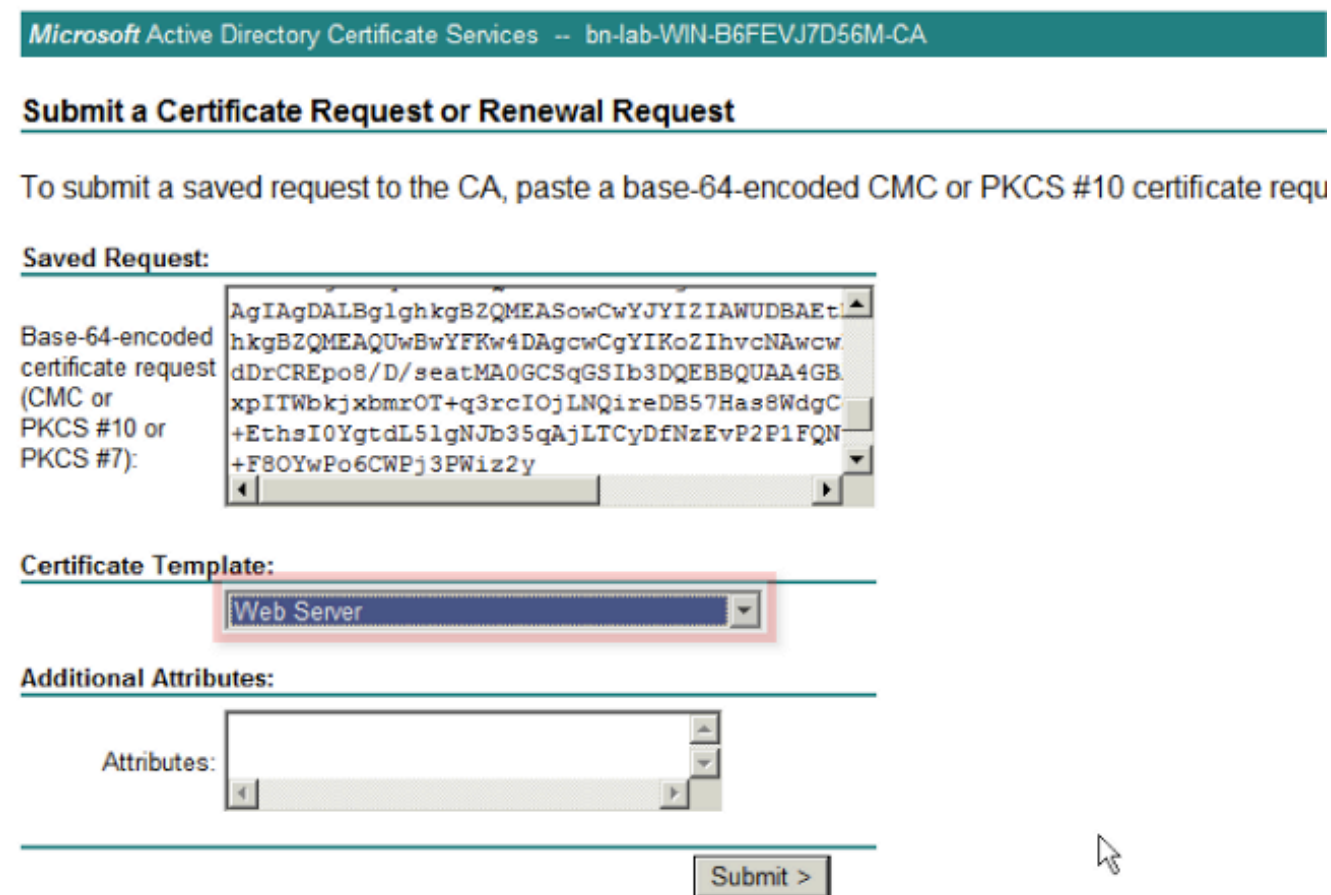
- Toegang tot de website Microsoft CA Web Enrollment en klik op **Aanvragen van een certificaat**. Voorbeeld URL: <http://yourCAIP/certsrv>



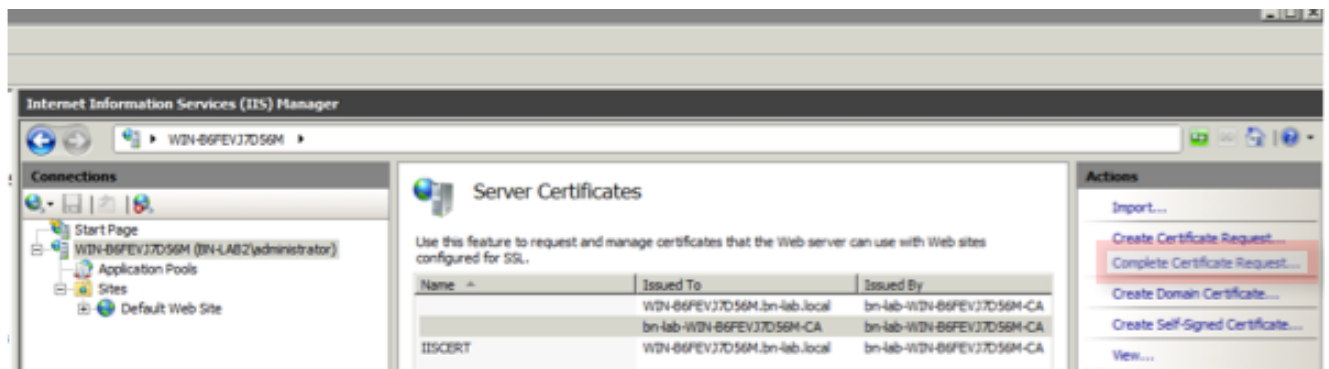
7. Klik op **Een certificaataanvraag indienen door... te gebruiken..** Plakt het certificaat in de inhoud van het klembord en kies de sjabloon van de **webserver**.



8. Klik op **Inzenden** en bewaar het certificaatbestand vervolgens op het bureaublad.

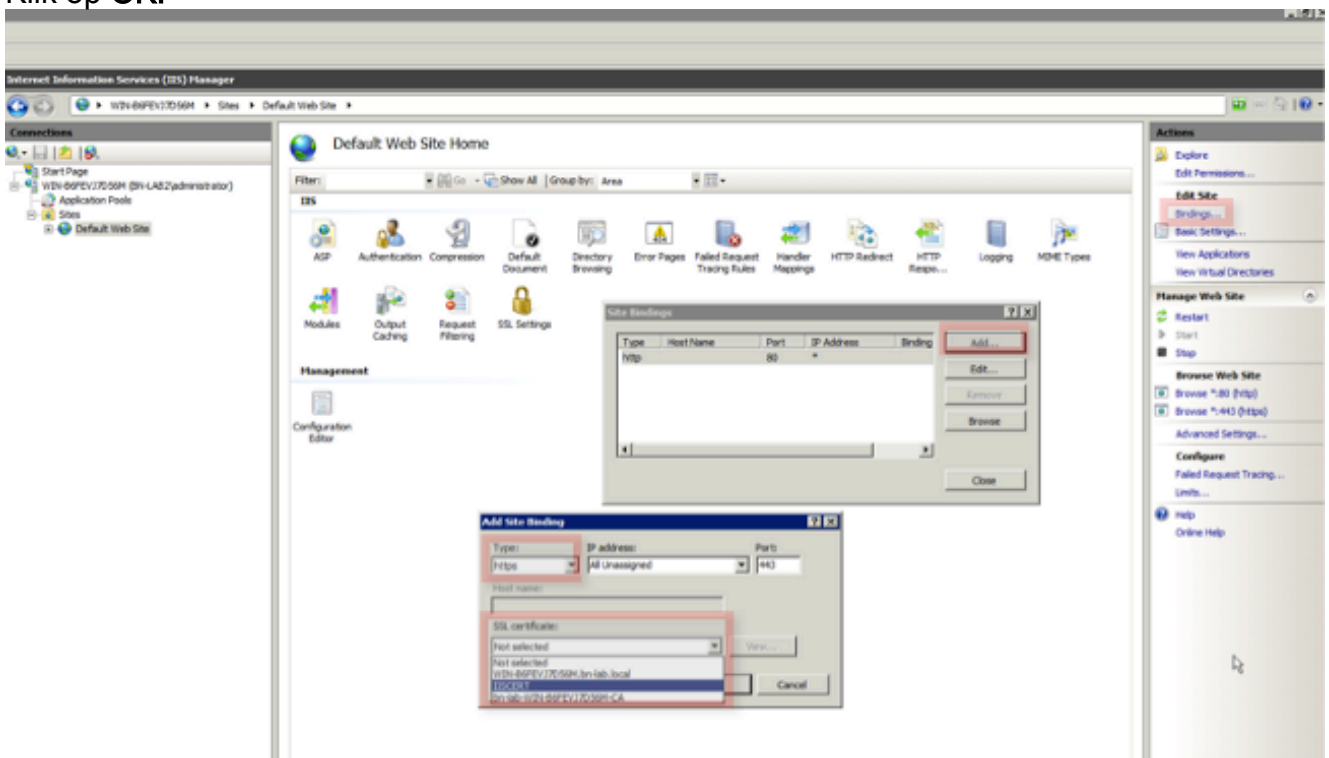


9. Ga terug naar de NDES-server en open de IIS Manager-applicatie. Klik op de servernaam en klik vervolgens op **Complete certificaataanvraag** om het nieuwe servercertificaat te importeren.



## Configuratie van NDES-serververbinding

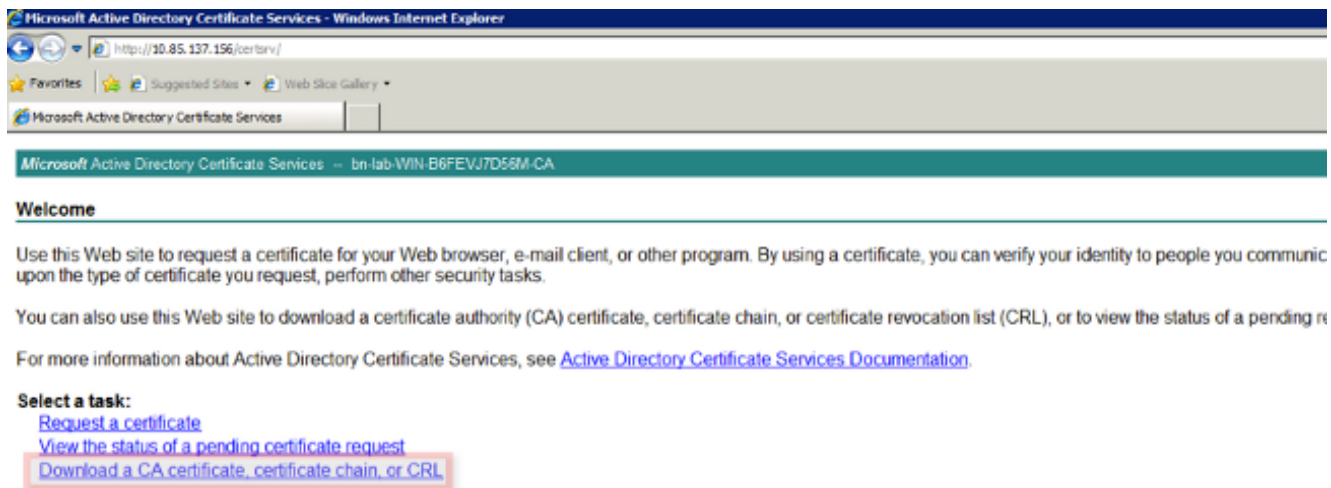
1. Vouw de **servernaam** uit, breid **Sites** uit, klik op **Standaardwebsite**.
2. Klik in de rechterbovenhoek op **Bindingen**.
3. Klik op **Add**, verander de Typemachine naar HTTPS en kies het certificaat van de vervolgkeuzelijst.
4. Klik op **OK**.



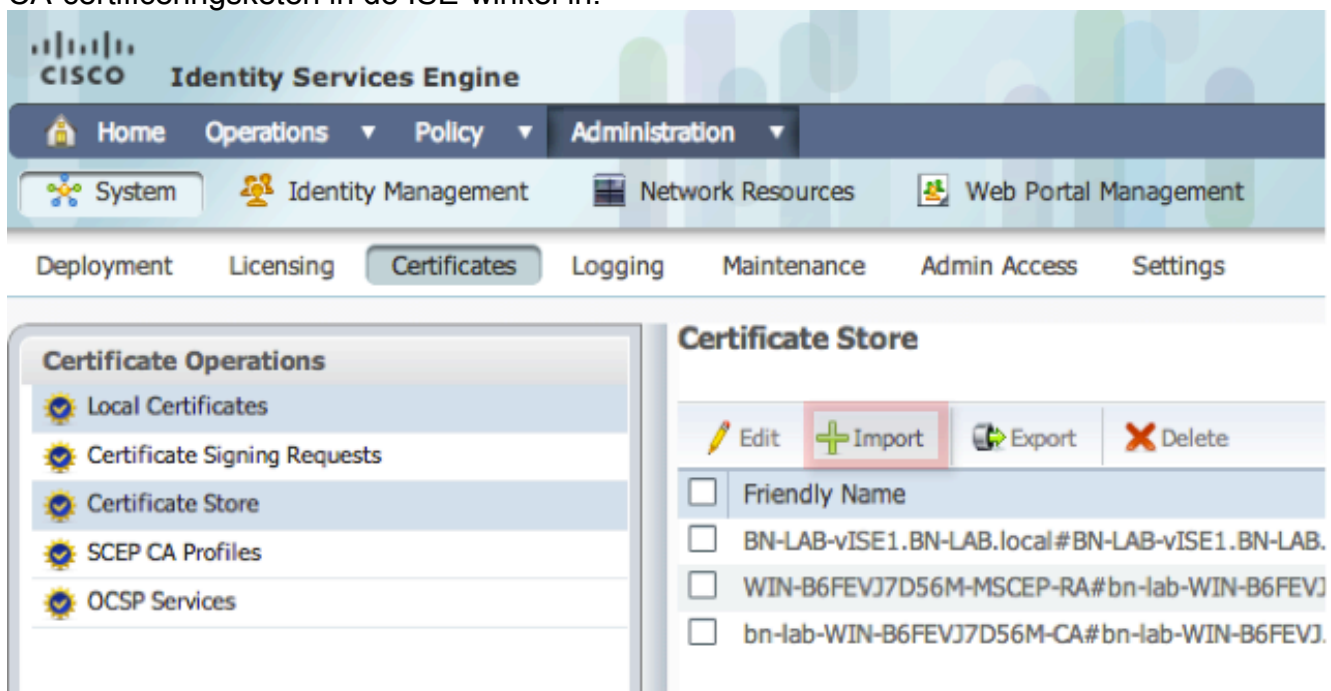
## ISE-serverconfiguratie

1. Sluit aan op de interface voor webinschrijving van de CA-server en download de CA-certificeringsketen.

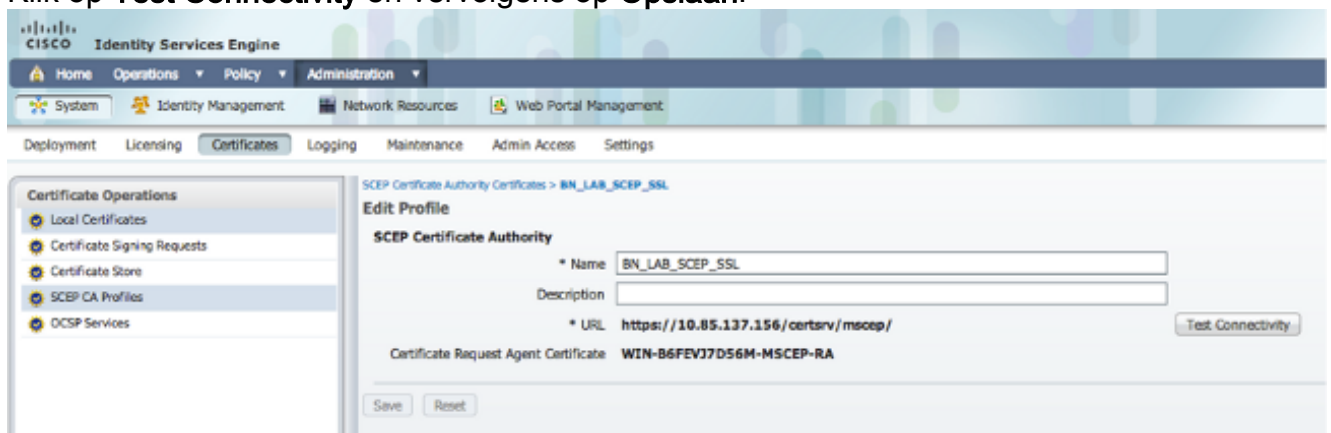




- Vanuit de ISE GUI, navigeer naar **Administratie** -> **Certificaten** -> **certificaatopslag** en voer de CA-certificeringsketen in de ISE-winkel in.



- Navigeer naar **beheer** -> **Certificaten** -> **SCEP CA profielen** en stel de URL voor HTTPS in. Klik op **Test Connectivity** en vervolgens op **Opslaan**.



## Verifiëren

Gebruik dit gedeelte om te bevestigen dat de configuratie correct werkt.

- Navigeren in op **Administratie** -> **Certificaten** -> **certificaatstatus** en controleren of de CA-

certificeringsinstantie (NDES Server Registration Authority) (RA) aanwezig is.

- Gebruik Wireshark of TCP Dump om de eerste SSL-uitwisseling tussen het ISE admin-knooppunt en de NDES-server te controleren.

De [Output Interpreter Tool \(alleen voor geregistreeerde klanten\) ondersteunt bepaalde opdrachten met show](#). Gebruik de Output Interpreter Tool om een analyse te bekijken van de output van de opdracht **show**.

## Problemen oplossen

Deze sectie bevat informatie waarmee u problemen met de configuratie kunt oplossen.

- Breek de topologie van het BYOD-netwerk op logische manieren uit om te helpen debug- en opnamepunten te identificeren langs het pad tussen deze eindpunten - ISE, NDES en CA.
- Verzeker dat TCP 443 bidirectioneel is toegestaan tussen ISE en de NDES-server.
- Controleer de logbestanden van de CA- en NDES-servertoepassing voor registratiefouten en gebruik Google of TechNet om deze fouten te onderzoeken.
- Gebruik de TCP Dump voorziening op ISE PSN en controleer verkeer naar en van de NDES server. Dit bevindt zich onder **Operations > Diagnostische tools > General Tools**.
- Installeer Wireless-shark op de NDES-server of gebruik SPAN op intermediaire switches om SCEP-verkeer naar en van de ISE PSN op te nemen.

De [Output Interpreter Tool \(alleen voor geregistreeerde klanten\) ondersteunt bepaalde opdrachten met show](#). Gebruik de Output Interpreter Tool om een analyse te bekijken van de output van de opdracht **show**.

**Opmerking:** raadpleeg [Belangrijke informatie over debug Commands](#) voordat u debug-opdrachten gebruikt.

## Gerelateerde informatie

- [SCEP-ondersteuning voor BYOD configureren](#)
- [Technische ondersteuning en documentatie – Cisco Systems](#)