

TTS en ASR configureren voor Cisco Unified Contact Center Enterprise (UCCE)

Inhoud

[Inleiding](#)

[Voorwaarden](#)

[Vereisten](#)

[Gebruikte componenten](#)

[Basisconfiguratie Cisco UCS](#)

[Configuratie op VB](#)

[Configuratie op VXML GW \(indien VVB niet wordt ingezet\)](#)

[Tekst om te spreken in CVP Call Studio](#)

[Ondersteuning voor meerdere talen](#)

[Multi-talen configureren](#)

[Basic Configuration Nuchter ASR/TTS server](#)

[Configuratie van spraakserver](#)

[Herkenningconfiguratie](#)

[Configuratie van entstof](#)

Inleiding

Dit document beschrijft hoe u Cisco UCCE kunt configureren met Nuance Text To Speech (TTS) en Automatic Speech Recognition (ASR).

Voorwaarden

Vereisten

Cisco raadt kennis van de volgende onderwerpen aan:

- UCCE met Customer Voice Portal (CVP)
- Cisco Virtualization Voice browser (CVVB) of Voice Xtend Markup Language (VXML) gateway
- Nuance TTS en ASR-server

Gebruikte componenten

De informatie in dit document is gebaseerd op deze softwareversies:

- CVP 11.6
- UCS E11.6

- VVB 11,6
- Nuance Recognition nizer 10.0
- Nuance Speech Server 6.2.x

De informatie in dit document is gebaseerd op de apparaten in een specifieke laboratoriumomgeving. Alle apparaten die in dit document worden beschreven, hadden een opgeschoonde (standaard)configuratie. Als uw netwerk levend is, zorg er dan voor dat u de mogelijke impact van om het even welke opdracht begrijpt.

Basisconfiguratie Cisco UCS



Configuratie op VB

Stap 1. Inloggen bij CVVB-beheerpagina: <vb_fqdn>.


Stap 2. Navigeer naar **Subsysteem > Speech Server > TTS servers**.

Stap 3. Configureer de TTS server zoals in de afbeelding.

Text-to-Speech Server Configuration

 Add
 Cancel

Status

 Status : Ready

Server Name* 192.168.33.28

Port Number* 5060

MrcpVersion* MRCPv2


**The default Port Number for MRCPv1 is 4900 and MRCPv2 is 5060.

192.168.33.28


5060

MRCPv2

Add
Cancel

 *- indicates required item

Opmerking: 192.168.33.28 is TTS server Internet Protocol (IP) Address.

Server List		
Server Name ▲	Port ▲	Status ▲
 192.168.33.28	5060	REACHABLE

Add New
Refresh

Als het gebruik van een machinaam, in plaats van een IP-adres, in uw implementatie, in het veld **servernaam** vereist is, geef dan de machinaam in plaats van het IP-adres. In dat geval, moet u het machine IP adres in het bestand **ect/hosts** verwijzen.

Deze opdracht op VB Opdracht Line Interface (CLI) maakt het verband tussen naam en IP adres in **enz/hosts**:

utils VB add host-to-ip <machine_name> <ip>

Voorbeeld: **utils VB add host-to-ip nuance 192.168.33.28**

Configuratie op VXML GW (indien VVB niet wordt ingezet)

Stap 1. Definieer Hostname aan IP-adrestoewijzing voor ASR- en TTS-servers.

ip gastheer asr-nl-1 192.168.33.28

ip gastheer tekst-nl-1 192.168.33.28

ip gastheer tts-fr-fr 192.168.33.28

ip gastheer ASR-fr 192.168.33.28

ip gastheer tekst-de-de 192 168 33 28

ip gastheer asr-de-de 192 168 33 28

ip gastheer pt-pt 192.168.33.28

IP gastheer van het asr-pt 192.168.33.28

ip gastheer IPCC-Nuance 192.168.33.28

Stap 2. Definieer de Voice class Unified Resource Identifier (URI) om het Session Initiation Protocol (SIP) URI van ASR Server in de dial-peer aan te passen.

spraakklasse buis ASR-switch

patroon asr@192.168.33.28

Stap 3. Bepaal de URI van de SIP-URI met TTS-server in de dial-peer.

spraakklasse buis TTS-schakelaar

patroon tts@192.168.33.28

Stap 4. Bepaal de hoeveelheid maximaal te gebruiken geheugen voor gedownloadte aanwijzingen.

ivr herinnering 15000

Stap 5. Bepaal de SIP URI van ASR- en TTS-server.

ivr asrserver SIP:asr@192.168.33.28

ivr tekstserver SIP:tts@192.168.33.28

Stap 6. Configuratie van de SIP Voice over IP (VOIP) kiespeers. Deze dial-peers worden gebruikt als uitgaande wijzerplaat-peer wanneer de gateway een Protocol van de Controle van de Media (MRCP) over SIP zitting aan de ASR/TTS server (MRCP versie 2) initieert.

dial-peers spraak 5 voeden

beschrijving dial-peers voor ARS Nuance

sessieprotocol sipv2

sessiedoel ipv4:192.168.33.28

sessievervoer tcp

bestemming buis ASR

dtmfrelais rtp-nte

codec g g711ulaw

nee vad

!

dial-peers spraak 6 voeden

beschrijving dial-peers voor TTS Nuance

sessieprotocol sipv2

sessiedoel ipv4:192.168.33.28

sessievervoer tcp

bestemming buis TTS

dtmfrelais rtp-nte

codec g g711ulaw

nee vad

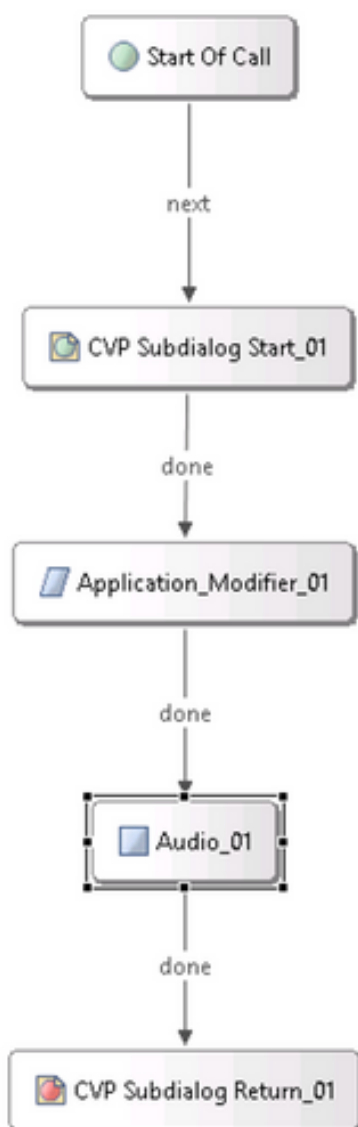
Tekst om te spreken in CVP Call Studio

De TTS server wordt opgeroepen wanneer een audioelement in de CVP Call Studio niet is geconfigureerd of het audiobestand niet bestaat in de gespecificeerde URI en de standaard audio path.

Stap 1. Selecteer het **audio**-element.

Stap 2. Selecteer het tabblad **Audio** en navigeer naar het **item**.

Stap 3. Configureer de **audio-optie** om tekst te gebruiken voor spraak in plaats van automatische bestanden. Schrijf de tekst die u wilt converteren naar spraak in het TTS-veld, zoals in de afbeelding.



Voice Element - Audio

General Settings **Audio** Data Events

Audio Groups
Initial
audio item 1

Default Language

Audio File / TTS Say It Smart

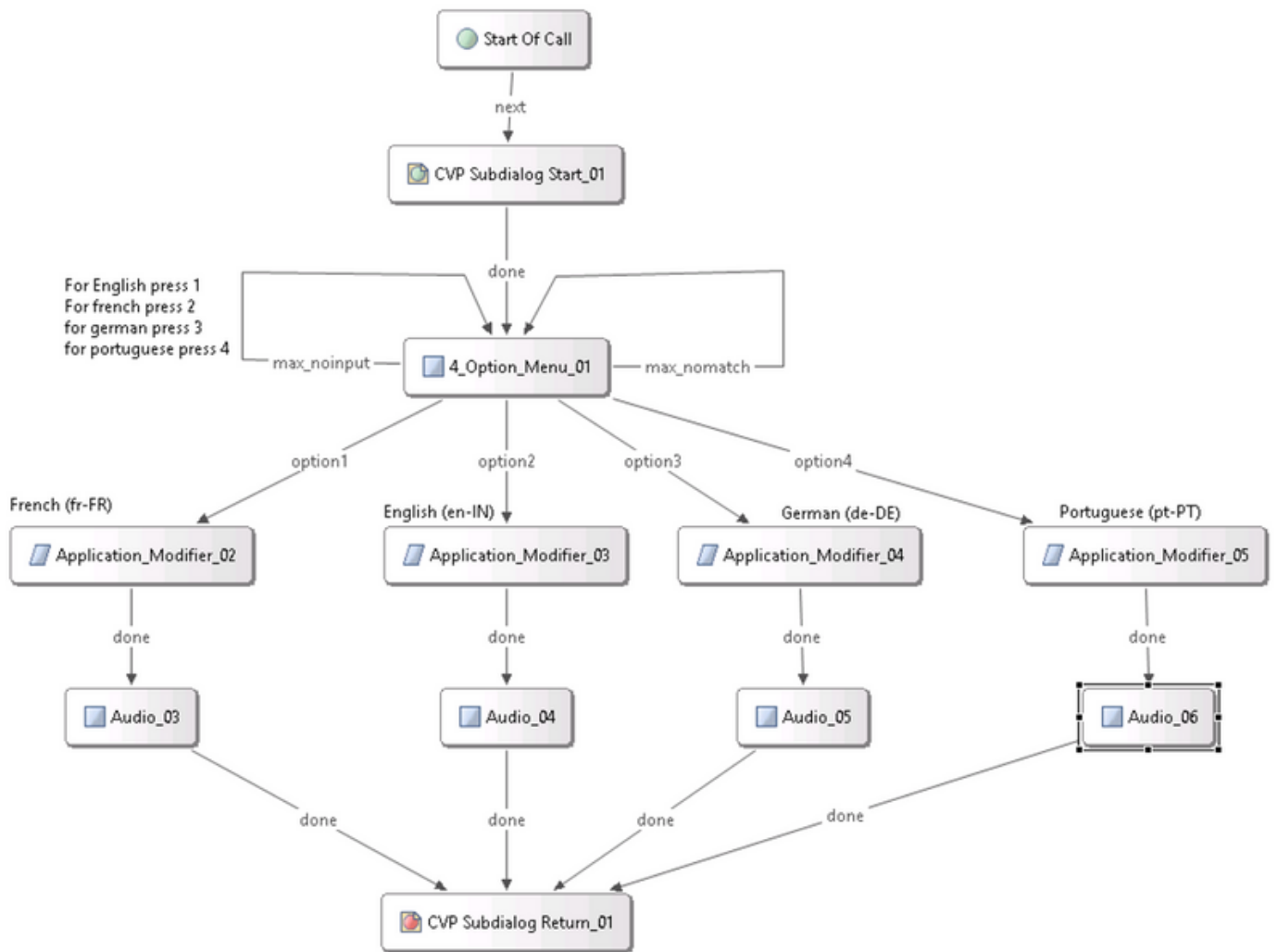
Use Default Audio Path

URI:

TTS: Hello, I am the TTS server

Ondersteuning voor meerdere talen

Met het **Application Modifier** element in CVP Call Studio kan ondersteuning in meerdere talen worden geboden. Hier is een voorbeeld van het script dat verschillende talen gebruikt.



Opmerking: U dient het taalpakket dat u ondersteunt, te installeren op de Nuance TTS/ASR-server. Bijvoorbeeld, om Duits (de-DE) te gebruiken, is een Duits taalpakket op de TTS server vereist.

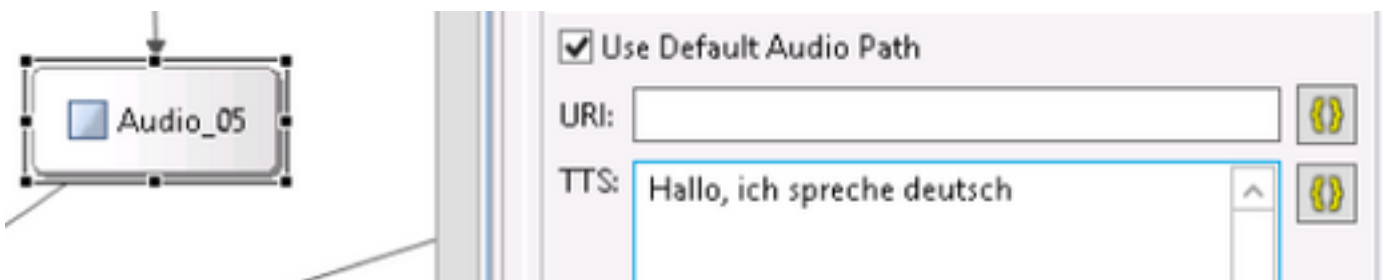
Multi-talen configureren

Stap 1. Om de taal te selecteren, stelt u het talenveld in het element Application modifier in zoals in de afbeelding.



Name	Value
Maintainer	
Language	de-DE
Encoding	UTF-8
Default Audio Path	
<input checked="" type="checkbox"/> Session Data to Remove	

Stap 2. Nu wordt het Duitse (de-DE) taalpakket gebruikt in het volgende audio-element. Om terug te keren naar een andere taal, gebruikt u de applicatie opnieuw.



Opmerking: Als u Cisco VB met meerdere talen wilt gebruiken, moet u de volgende Engineering Specials (ES) installeren: 11.5ES43 en 11.6 ES22. Meer informatie over CSCvf30722.

Basic Configuration Nuchter ASR/TTS server

Nadat u Nuance ASR/TTS server hebt geïnstalleerd en de licentie is ingesteld, hebt u nog weinig taken nodig om de configuratie met UCCE te voltooien.

Configuratie van spraakserver

Stap 1. Open het bestand: C:\Program Files (x86)\Nuance\Speech Server\Server\config\NSSserver.cfg.

Stap 2. Zoek naar **server.mrcp1.resource.2.url** en verander de waarde in **/synthesizer** van **media/spray**.

Stap 3. Zoek naar **server.mrcp1.resource.3.url** en verander de waarde naar **/herkenner** van **media/spray herkenner**.

Stap 4. Zoek naar **server.mrcp1.osrspeechrecog.cache.maxNumber** en stel de variabele waarde in op het aantal erkenningslicenties dat u hebt. Als je bijvoorbeeld 4 poorten hebt, moet je de variabele waarde wijzigen in 4.

Stap 5. Zoek naar **server.mrcp1.osrspeechog.startOfSpeechOnDTM** en stel de variabele waarde in op 0 (nul) vanaf 1.

Herkenningconfiguratie

Stap 1. Open het bestand: C:\Program Files\Nuance\Recognizer\config\Baseline.xml.

Stap 2. Stel de parameter-waarden in op het maximale aantal herkenninglicenties per standaardwaarde.

```
<param name="swirec_license_ports">  
    <declaration group="license" type="int" set_by="default">  
        <min_value>0</min_value>  
    </declaration>  
    <value>4</value>  
</param>
```

```
<param name="swiep_license_ports">  
    <declaration group="license" type="int" set_by="default">  
        <min_value>0</min_value>  
    </declaration>  
<value>4</value>  
</param>
```

Opmerking: Hier is waarde 4 gespecificeerd, aangezien dit een 4-poorts versie van de vergunning van Nuance is.

Configuratie van entstof

Stap 1. Open het bestand: C:\Program Files (x86)\Nuance\Vocalizer for Enterprise\config\Baseline.xml.

Stap 2. Stel de paramuswaarden in op het maximale aantal licenties voor synthesizer.

```
<tts_license_ports>4</tts_license_ports>  
    <tts_license_ports_overdraft_thresh>4</tts_license_ports_overdraft_thresh>  
<cpr_license_ports>4</cpr_license_ports>
```

Stap 3. Wijzig **ssml_validation** van **strikte waarschuwing**.

```
<ssml_validation>warn</ssml_validation>
```