

# TMS configureren voor gebruik van Windows-verificatie voor externe SQL-server

## Inhoud

[Inleiding](#)

[Vereisten](#)

[Gebruikte componenten](#)

[Windows-verificatie voor TMS-verbinding naar de TMSNG- \(en TMSPE-databases\) configureren](#)  
[Configuratie](#)

## Inleiding

Om de TelePresence Management Suite (TMS) te configureren om Windows-verificatie te gebruiken voor de Externe Structured Query Server (SQL), moet u de IIS-applicatiegebruikersidentiteit wijzigen in een netwerk-servicerekening. Dit document beschrijft hoe u TMS kunt configureren om Windows Verificatie voor de Externe SQL Server te gebruiken.

## Vereisten

Er zijn geen specifieke vereisten van toepassing op dit document.

## Gebruikte componenten

De informatie in dit document is gebaseerd op de volgende software- en hardware-versies:

- Windows Server 2003, Windows Server 2008 R2 actieve map
- Windows Server die SQL Server 2005 of later gebruikt.
- Windows Server 2003 (IS 6) of Windows Server 2008 R2 (IS 7) met TMS-software.

De informatie in dit document is gebaseerd op de apparaten in een specifieke laboratoriumomgeving. Alle apparaten die in dit document worden beschreven, hadden een opgeschoonde (standaard)configuratie. Als uw netwerk live is, moet u de potentiële impact van elke opdracht begrijpen.

## Windows-verificatie voor TMS-verbinding naar de TMSNG- (en TMSPE-databases) configureren

Als een klant Windows-verificatie wil gebruiken voor TMS-aansluiting op de TMSNG- en TMS Provisioning Extension (TMSPE)-databases; u moet de IIS-gebruikersidentiteit wijzigen in een

netwerk service-account om een inlognaam in SQL te maken.

## Configuratie

1. Maak een nieuwe AD-servicerekening (Active Directory), bijvoorbeeld een tms-database service. Als u Windows 2008 of hoger voor AD gebruikt, zijn er geen speciale rechten nodig. Als u Windows 2003 gebruikt, moet de gebruiker ingeschakeld zijn om zich als service aan te melden.

**TMS DatabaseService Properties** [?] [X]

Published Certificates | Member Of | Password Replication | Dial-in | Object  
Security | Environment | Sessions  
Remote control | Remote Desktop Services Profile  
Personal Virtual Desktop | COM+ | Attribute Editor  
General | Address | Account | Profile | Telephones | Organization

User logon name:  
TMS-DatabaseService @: [v]

User logon name (pre-Windows 2000):  
TMS-DatabaseService

Logon Hours... Log On To...

Unlock account

Account options:

- User must change password at next logon
- User cannot change password
- Password never expires
- Store password using reversible encryption

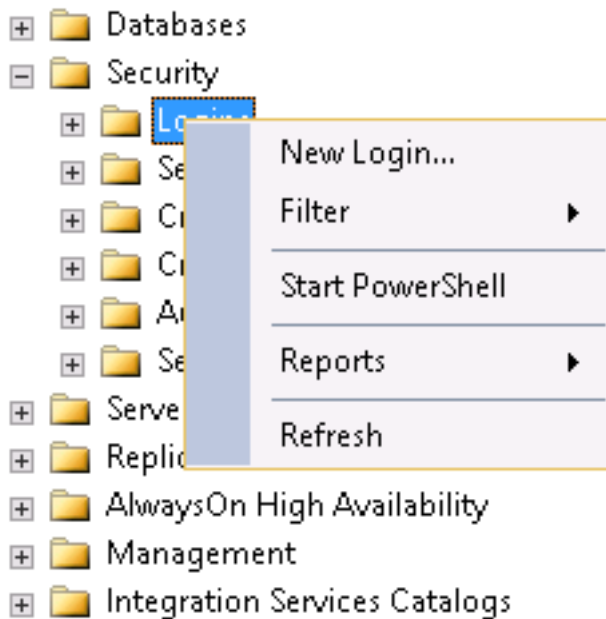
Account expires:

- Never
- End of: Saturday, June 14, 2014 [v]

OK Cancel Apply Help

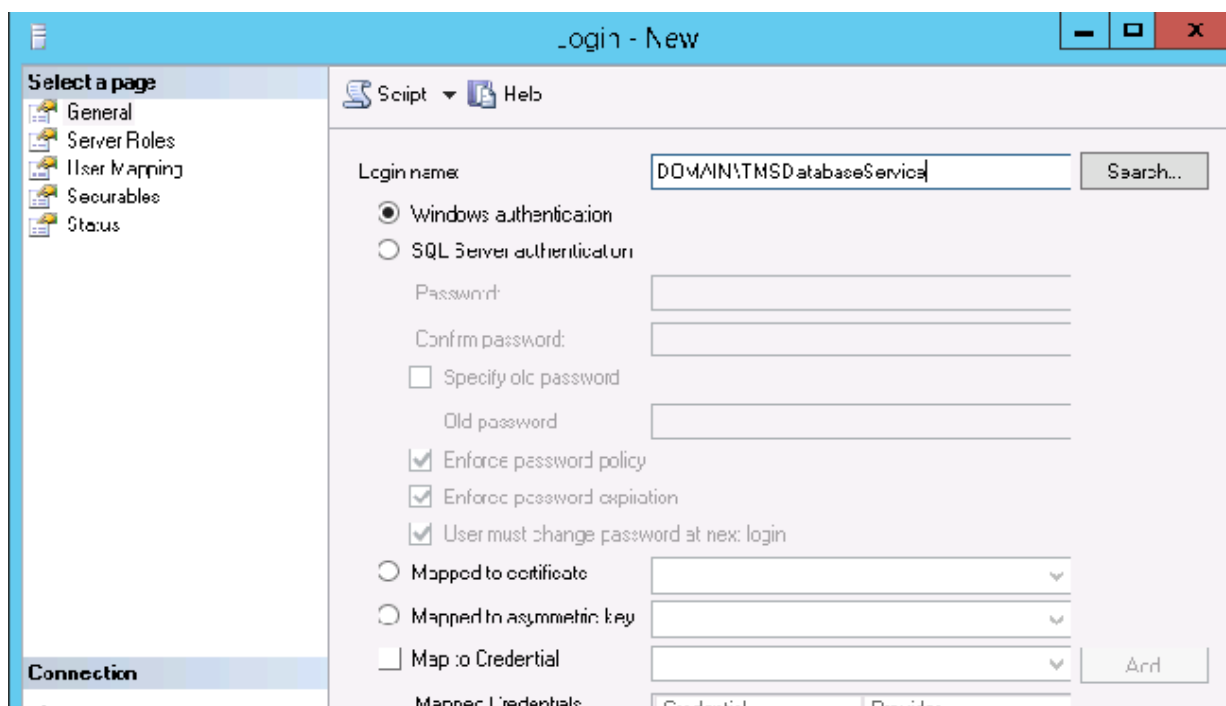
2. Creëer in de SQL Server een nieuw logbestand; bijvoorbeeld : tms-databases-service; via

SQL Management Studio: - **Beveiliging** uitvouwen en met de rechtermuisknop op **Logins** klikken. Selecteer **Nieuwe**

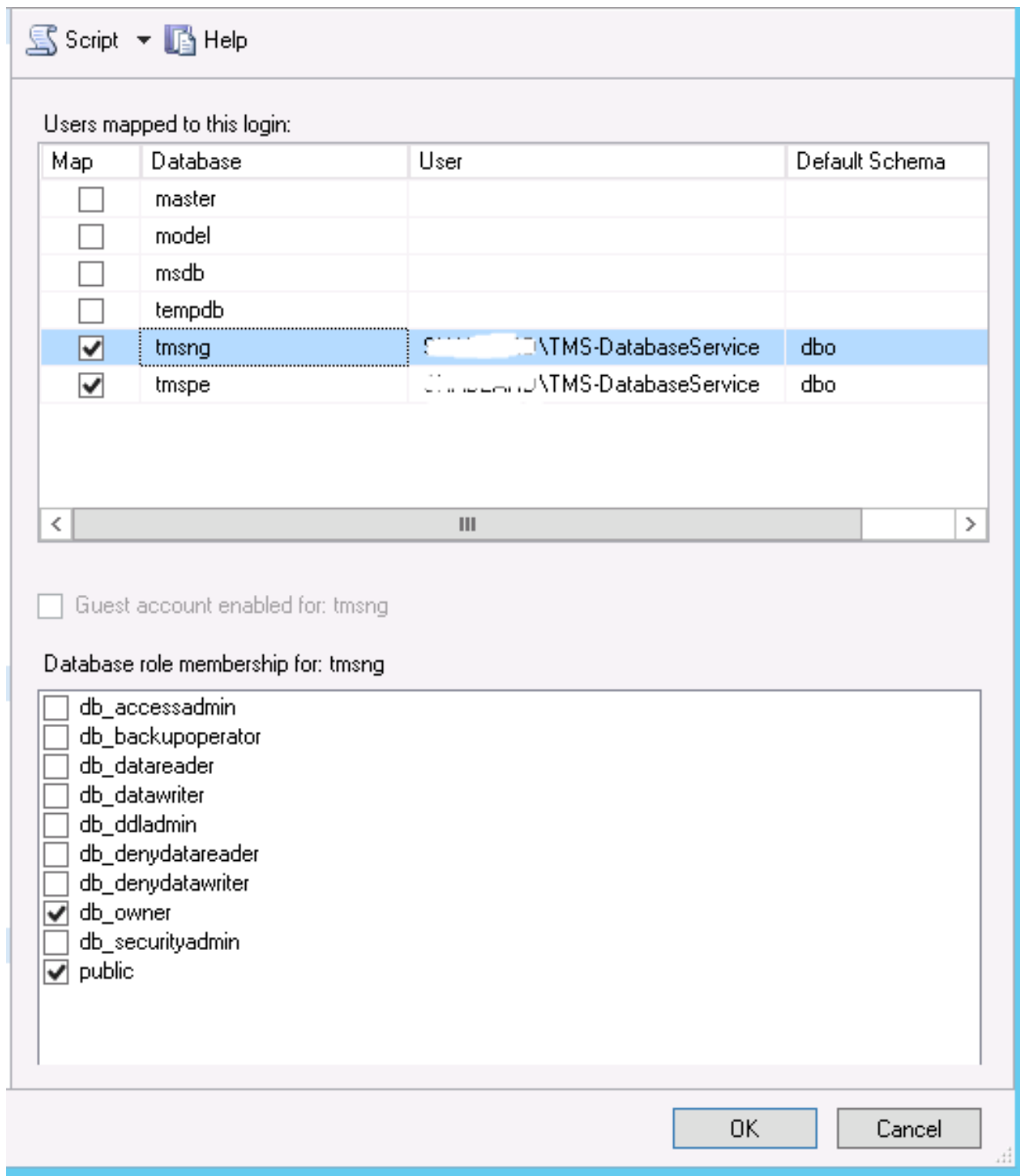


aanmelding.

- Onder **General**, voer de **DOMAINUSERNAME** van de domeinaccount voor de servicegebruiker in.



- Selecteer onder **Gebruikerspatroon** **tmsng** en **tmspe** indien van toepassing. Selecteer voor **Default Schema** de optie **dbo** en selecteer **db\_eigenaar** voor **rollidmaatschap**.



-Klik op OK.

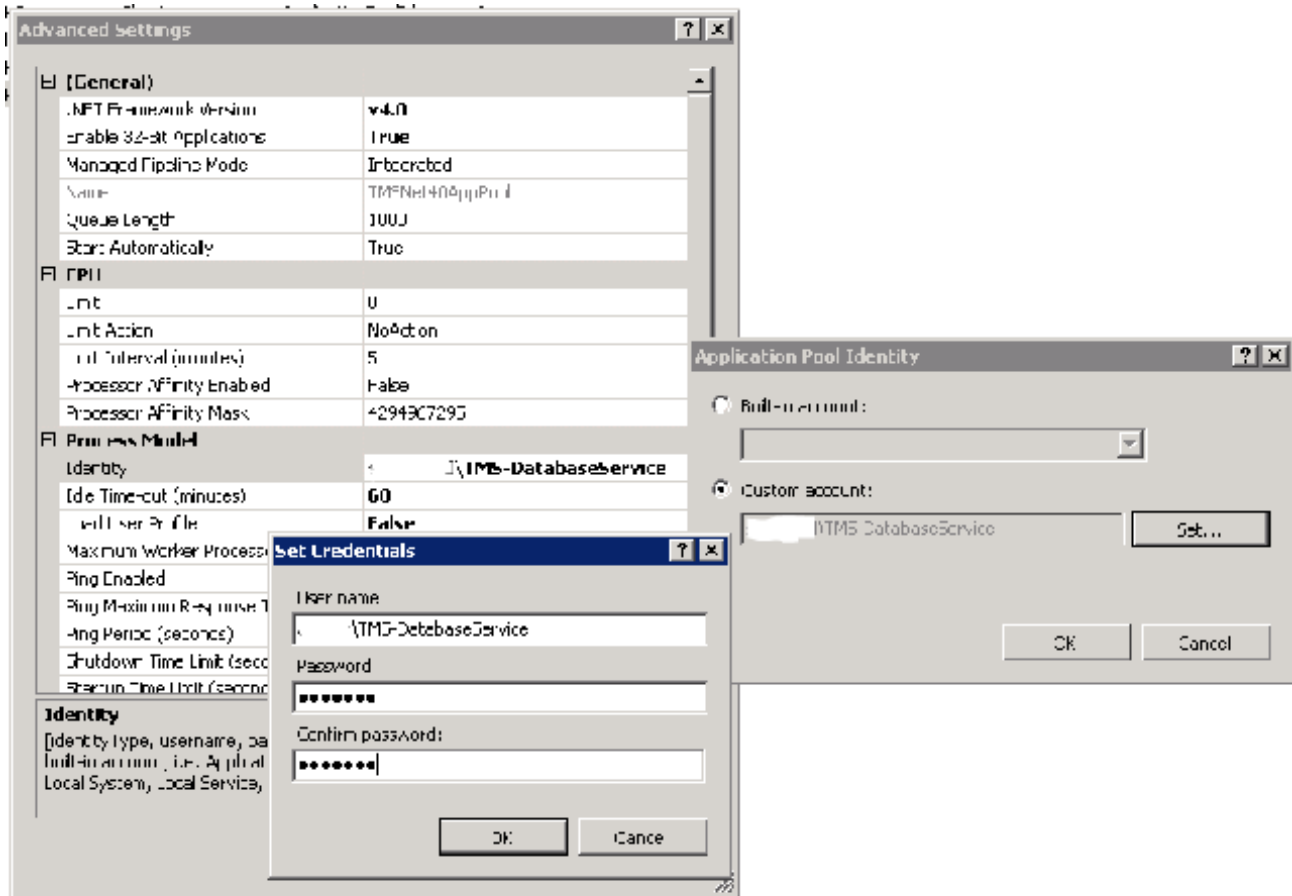
Opmerking: Gebruiker moet automatisch worden gemaakt wanneer de inlognaam in stap 2 in kaart is gebracht in de tmsng-database.

- In SQL Server, creëer een nieuwe inlognaam voor de gebruikersaccount die TMS'IS App pool runt. De standaardaccount voor Windows 2003 (IS 6) is **NT AUTHORITY\NETWORK SERVICE**; de standaardaccount voor Windows 2008 (IS 7) is **APPPOOL\TMSNet40AppPool**.

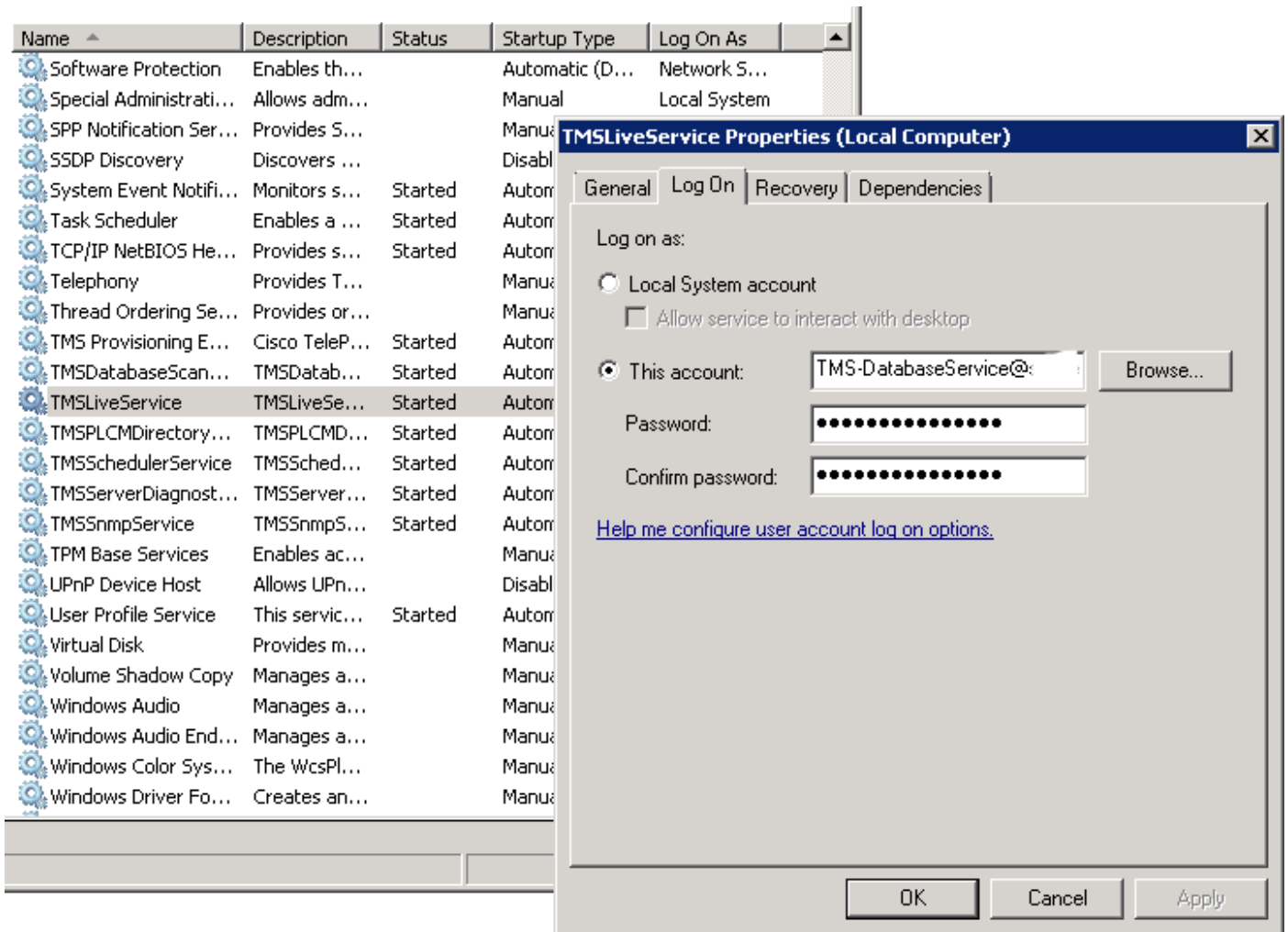
Opmerking: Aangezien dit een lokale account is, kunt u geen inlognaam voor deze gebruiker maken bij gebruik van een externe SQL Server.

Als u een externe SQL Server gebruikt; De gebruikersidentiteit van IS

APPPOOL\TMSNet40AppPool in IS moet worden gewijzigd in een domeingebruiker (het kan de zelfde gebruiker zijn die in Stap 1— ex: tms-databases (service) via IS > Toepassingsgroepen > rechtsklik op TMSNet40AppPool en kies Geavanceerde instellingen> Procesmodel > Identity. Kies Aangepaste account en voer de servicerekening in (DOMAIN\USERNAME) en klik op OK.



Open **services** en klik met de rechtermuisknop op elke TMS-service en ga vervolgens naar 'Properties' > Log in... Kies **deze account** en voer de **DOMAIN\USERNAME** en het wachtwoord in. Open **TMS-tools** en ga naar **de Databaseverbinding**. Schakel Windows-verificatie in voor zowel TMSNG- als TMSPE-databases.



Start alle TMS Services en de World Wide Web Publishing Service (Wereldwijde Uitgeverij) of start de server opnieuw.