

NFS-aandeel configureren voor gebruik als opslag voor CMS-recorder

Inhoud

[Inleiding](#)

[Voorwaarden](#)

[Vereisten](#)

[Gebruikte componenten](#)

[Configureren](#)

[Netwerkdigram](#)

[Configuraties](#)

[Stap 1. Voeg een tweede vaste schijf toe aan de server.](#)

[Stap 2. Opmaak de schijf als nieuw volume.](#)

[Stap 3. Installeer NFS-rol in Windows-server.](#)

[Stap 4. Converteer het nieuwe volume naar het NFS-systeem.](#)

[Stap 5. Het configureren van de beveiligingsinstellingen in de NFS-map.](#)

[Verifiëren](#)

[Problemen oplossen](#)

Inleiding

Dit document beschrijft hoe u een map Network File System (NFS) kunt configureren en instellen als Cisco Meeting Server (CMS) opslaglocatie.

Bijgedragen door Octavio Miralrio, Cisco TAC Engineer.

Voorwaarden

Vereisten

Cisco beveelt aan dat u kennis hebt van deze onderwerpen:

- Servicebeheer voor recorder ingesteld op CMS
- Windows-server

Gebruikte componenten

De informatie op dit document is gebaseerd op deze software- en hardwareversies:

- CMS versie 2.3
- Windows server 2012 R2

De informatie in dit document is gebaseerd op de apparaten in een specifieke laboratoriumomgeving. Alle apparaten die in dit document worden beschreven, hadden een

opgeschoonde (standaard)configuratie. Als uw netwerk levend is, zorg er dan voor dat u de mogelijke impact van om het even welke opdracht begrijpt.

Configureren

Netwerkdigram

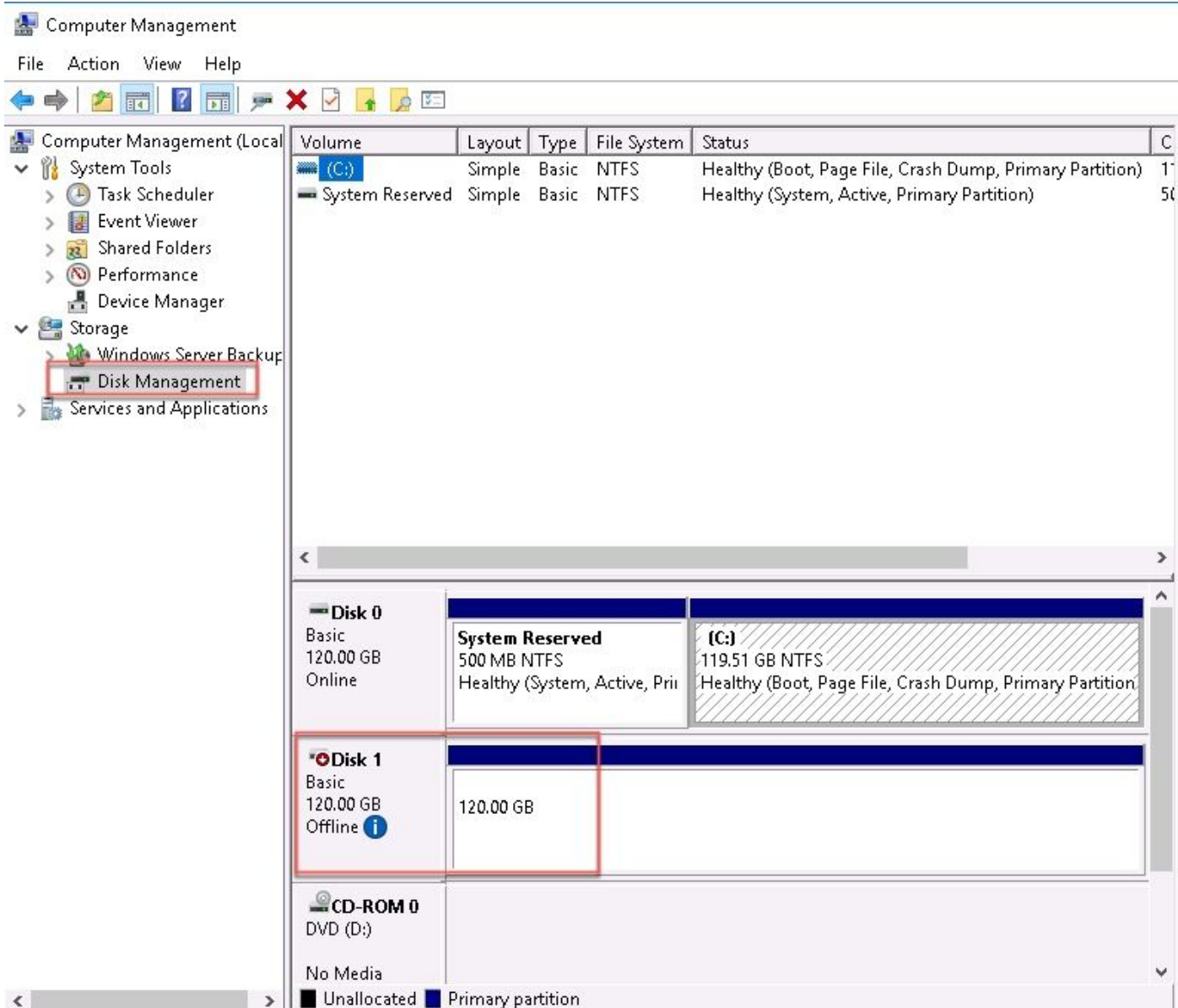
Het beeld geeft een voorbeeld van een netwerkdigram;



Configuraties

Stap 1. Voeg een tweede vaste schijf toe aan de server.

1. Op basis van het gebruikte hardwaretype voegt u een tweede harde schijf toe aan de Windows-server, bijvoorbeeld een tweede harde schijf van 120 GB.
2. Open de Windows-serverinterface en navigeer naar **Server Manager > Gereedschappen > Computer Management**.
3. Selecteer in het **Computer Management** de optie **Disk Management** in het linker paneel.
4. Het juiste paneel toont de beschikbare volumes in de server van Windows.
5. Het nieuwe volume toont een rode pijl, het betekent dat het volume off-line is, zoals in de afbeelding wordt weergegeven:



6. Klik met de rechtermuisknop op de nieuwe schijf en selecteer Online.
7. Nadat de schijf online is, verdwijnt de rode pijl en de schijf is nu klaar om op te maken als een nieuw volume.

Stap 2. Opmaak de schijf als nieuw volume.

1. Klik met de rechtermuisknop op de lege zijde en selecteer **Nieuw eenvoudig volume**.
2. Volg de wizard, maar de meeste instellingen kunnen standaard blijven staan.
3. Specificeer de grootte van het volume, selecteer de grootte als niet alle grootte voor het volume wordt gebruikt, standaard de maximale grootte in dit geval 120GB, zoals in de afbeelding wordt weergegeven:

Specify Volume Size

Choose a volume size that is between the maximum and minimum sizes.

Maximum disk space in MB:	122877
Minimum disk space in MB:	8
Simple volume size in MB:	<input type="text" value="122877"/>

< Back **Next >** Cancel

- Als u de letter van het station toewijst, selecteert u de letter van het apparaat, in dit geval **E**, zoals in de afbeelding wordt weergegeven:

Assign Drive Letter or Path

For easier access, you can assign a drive letter or drive path to your partition.

Assign the following drive letter: E ▾

Mount in the following empty NTFS folder:
 Browse...

Do not assign a drive letter or drive path

< Back Next > Cancel

5. Verander de naam van het volume met iets vriendelijke, zoals in de afbeelding:

Format Partition

To store data on this partition, you must format it first.

Choose whether you want to format this volume, and if so, what settings you want to use.

Do not format this volume

Format this volume with the following settings:

File system:

Allocation unit size:

Volume label:

Perform a quick format

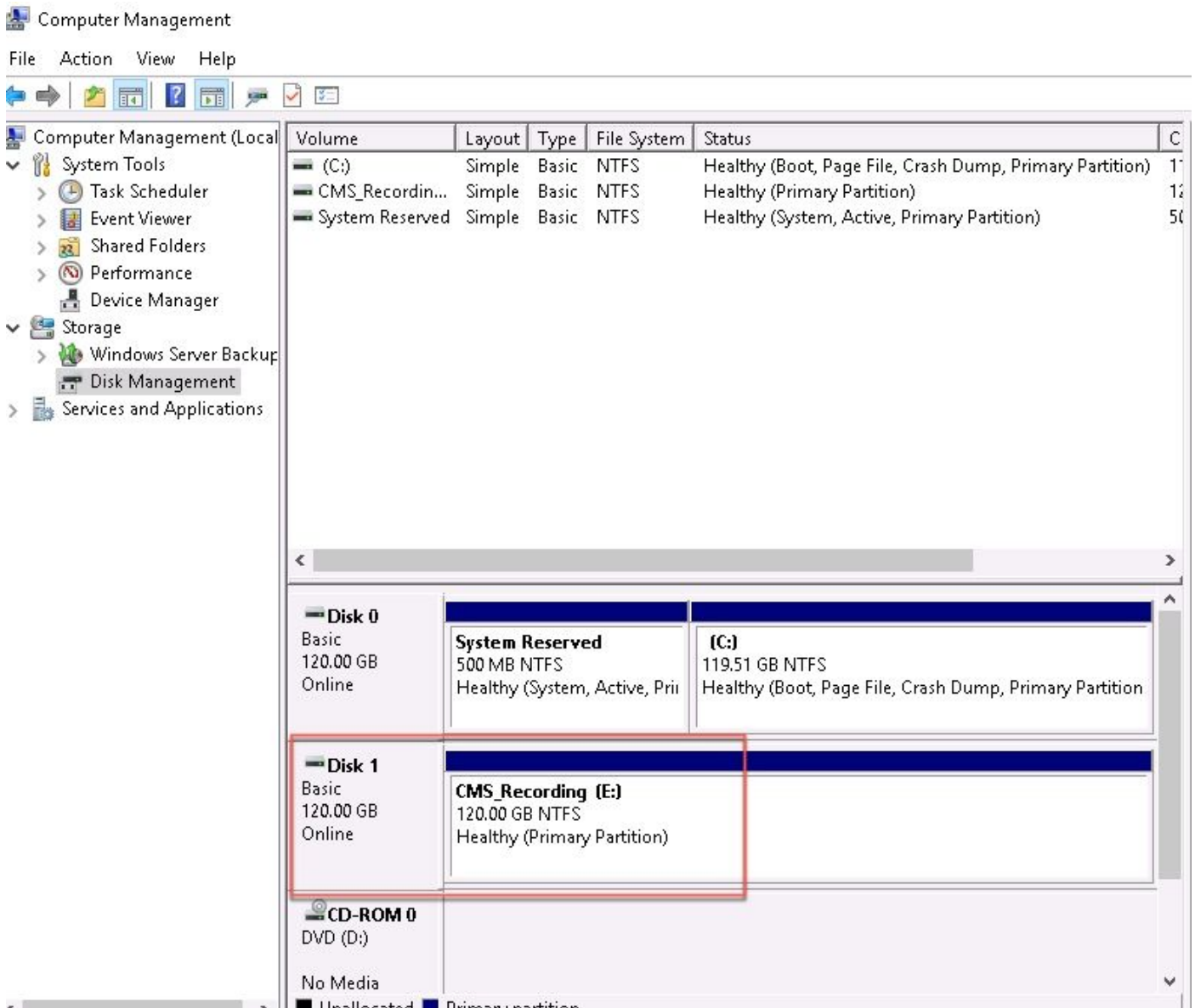
Enable file and folder compression

< Back

Next >

Cancel

6. Nadat de wizard is voltooid, is het nieuwe volume klaar voor gebruik, zoals in de afbeelding wordt weergegeven.



Stap 3. Installeer NFS-rol in Windows-server.

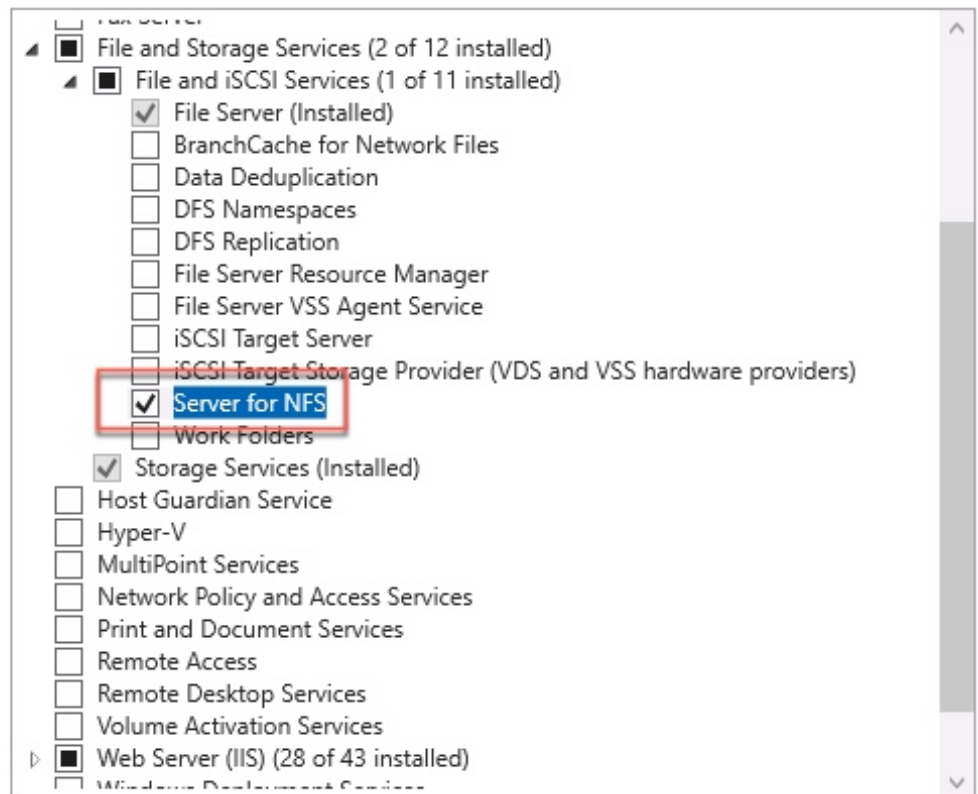
1. Open de **Server Manager** op Windows serverinterface.
2. Navigeer om **te beheren > Rollen en functies toevoegen**.
3. In de pagina **Serverrollen selecteren** vouwt u de boom **Bestand en Opslagsservices** uit.
4. Als ze niet geïnstalleerd zijn, controleert u de **bestandsserver, server voor NFS en opslagsservices**, zoals in de afbeelding weergegeven wordt:

Select server roles

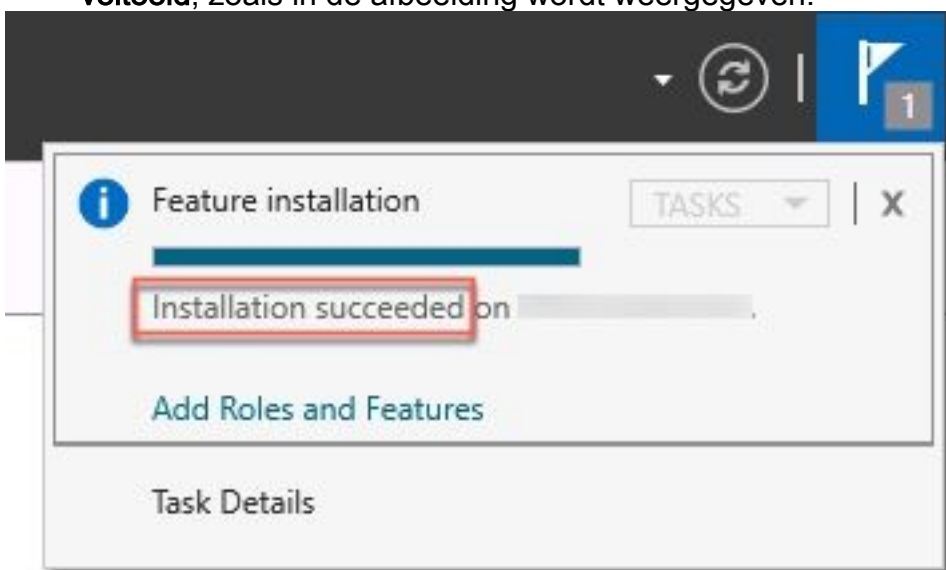
- Before You Begin
- Installation Type
- Server Selection
- Server Roles**
- Features
- Confirmation
- Results

Select one or more roles to install on the selected server.

Roles

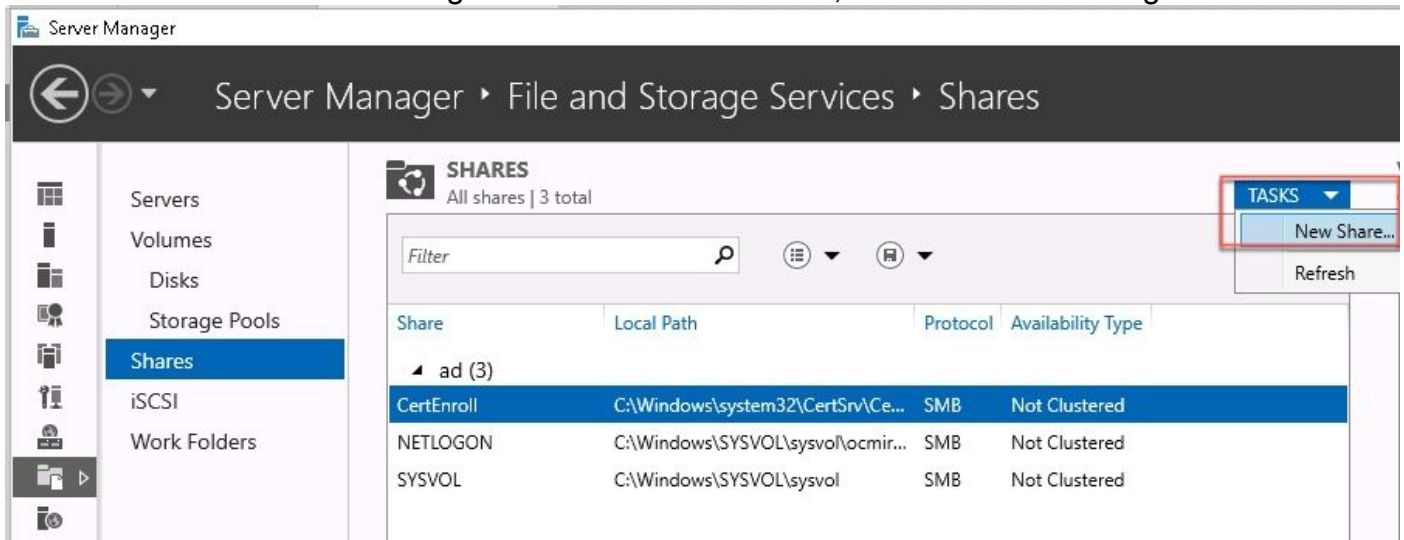


5. Doorgaan en de installatie voltooien.
6. Nadat de wizard is voltooid, selecteert u de markering rechts boven in de **Server Manager**.
7. Zorg ervoor dat er geen activiteiten meer vereist zijn, u moet zien dat de **installatie is voltooid**, zoals in de afbeelding wordt weergegeven:



Stap 4. Converteer het nieuwe volume naar het NFS-systeem.

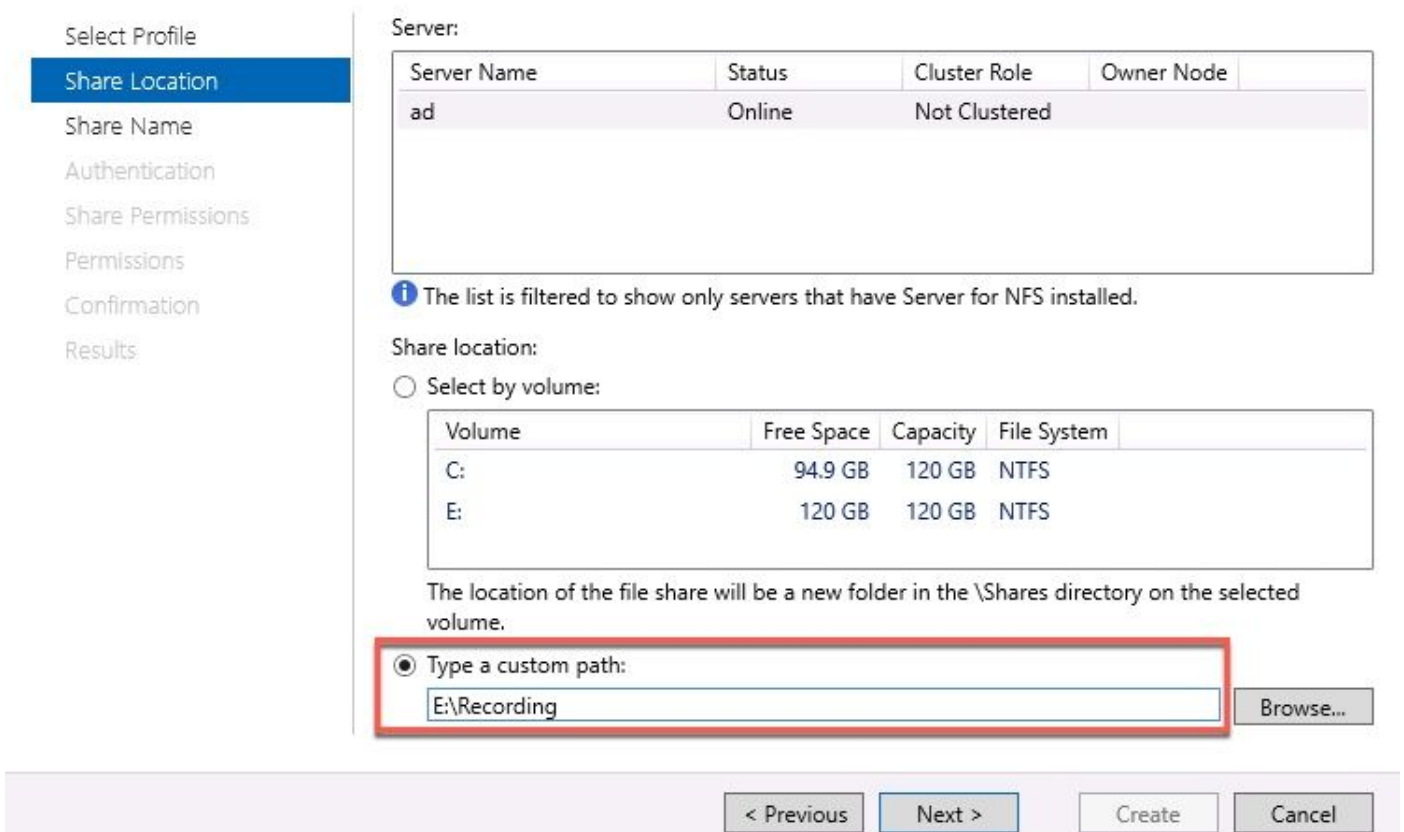
1. Open de **Server Manager** en selecteer **Bestand en Opslagsservices**.
2. Selecteer **Delen** en vervolgens **taak > Nieuw aandeel**, zoals in de afbeelding:



3. Selecteer **NFS Share - Quick**.
4. Selecteer **Volgende**.
5. Selecteer **een aangepast pad typen**.
6. Typ het pad om de opnames op te slaan, zoals in de afbeelding:



Select the server and path for this share



7. Selecteer **Volgende**.
8. Typ de informatie in het veld **Naam delen**. Deze naam wordt gebruikt om de recorder in CMS te configureren.

Specify share name

Select Profile

Share Location

Share Name

Authentication

Share Permissions

Permissions

Confirmation

Results

Share name: Recording

Local path to share:

E:\Recording

Remote path to share:

ad:/Recording

9. Zorg ervoor dat geen van de Kerberos-selectiekaarten is geselecteerd.
10. Selecteer **OK** wanneer het systeem u waarschuwt dat de map is aangemaakt.
11. Controleer de volgende vakjes, zoals in de afbeelding weergegeven:

- Geen serververificatie
- Toegang voor niet in kaart gebrachte gebruikers
- Onin kaart gebrachte gebruikers Unix-toegang toestaan

Specify the authentication methods that you want to use for this NFS share.

Kerberos v5 authentication

- Kerberos v5 authentication(Krb5)
- Kerberos v5 authentication and integrity(Krb5i)
- Kerberos v5 authentication and privacy(Krb5p)

No server authentication

- No server authentication (AUTH_SYS)
 - Enable unmapped user access
 - Allow unmapped user access by UID/GID
 - Allow anonymous access

12. Selecteer **Volgende**.
13. Selecteer in de pagina **Delen** de optie **Toevoegen**.

Opmerking: De standaard toestemming is **alleen-lezen voor alle machines**. De recorder moet

toegang tot lezen hebben, zodat u de standaard voor **alle machines** kunt wijzigen of specifieke regels voor de recorder kunt toevoegen. De beste praktijk zou zijn om toegang tot **Alle machines** uit te schakelen door **een Host toe te voegen**, dit is het IP-adres van de recorder.

14. Selecteer in **Taalcodering** de optie **ANSI**.
15. Selecteer in **Share** de optie **Lezen/schrijven**.
16. Selecteer **Toevoegen**.
17. Selecteer **Alle machines**.
18. Selecteer in **Taalcodering** de optie **ANSI**.
19. Selecteer in **Share** de optie **Geen toegang**.
20. Selecteer **Toevoegen**.

New Share Wizard

Specify the share permissions

Select Profile
Share Location
Share Name
Authentication
Share Permissions
Permissions
Confirmation
Results

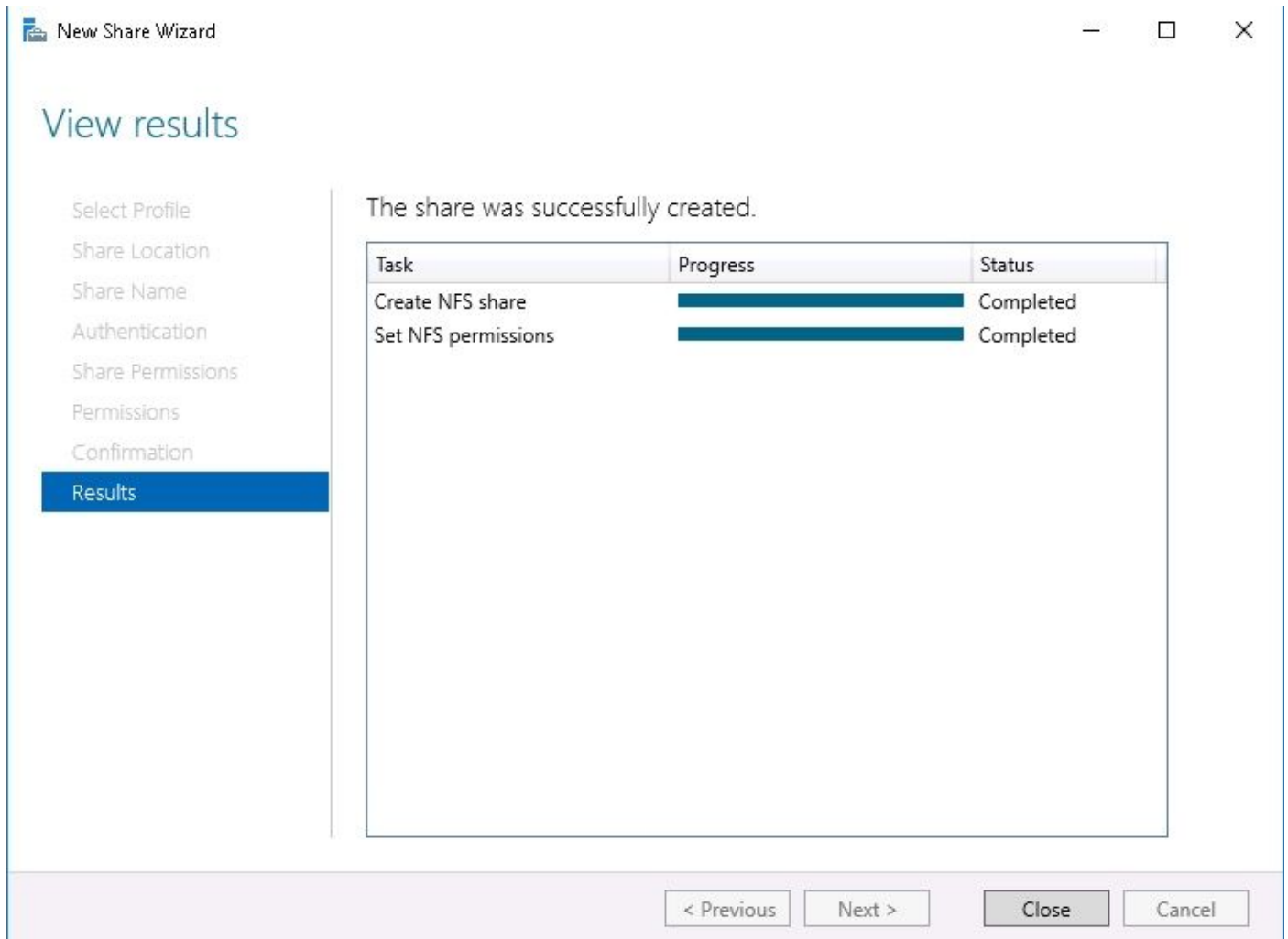
The server evaluates the share permissions in the order they are shown below. The final access permissions on a file share are determined by taking into consideration both the share permission and the NTFS permission entries. The more restrictive permissions are then applied.

Name	Permissions	Root Access	Encoding
Host 172.16.85.174	Read / Write	Disallowed	ANSI
All Machines All Machines	No Access	Disallowed	ANSI

Add... Edit... Remove

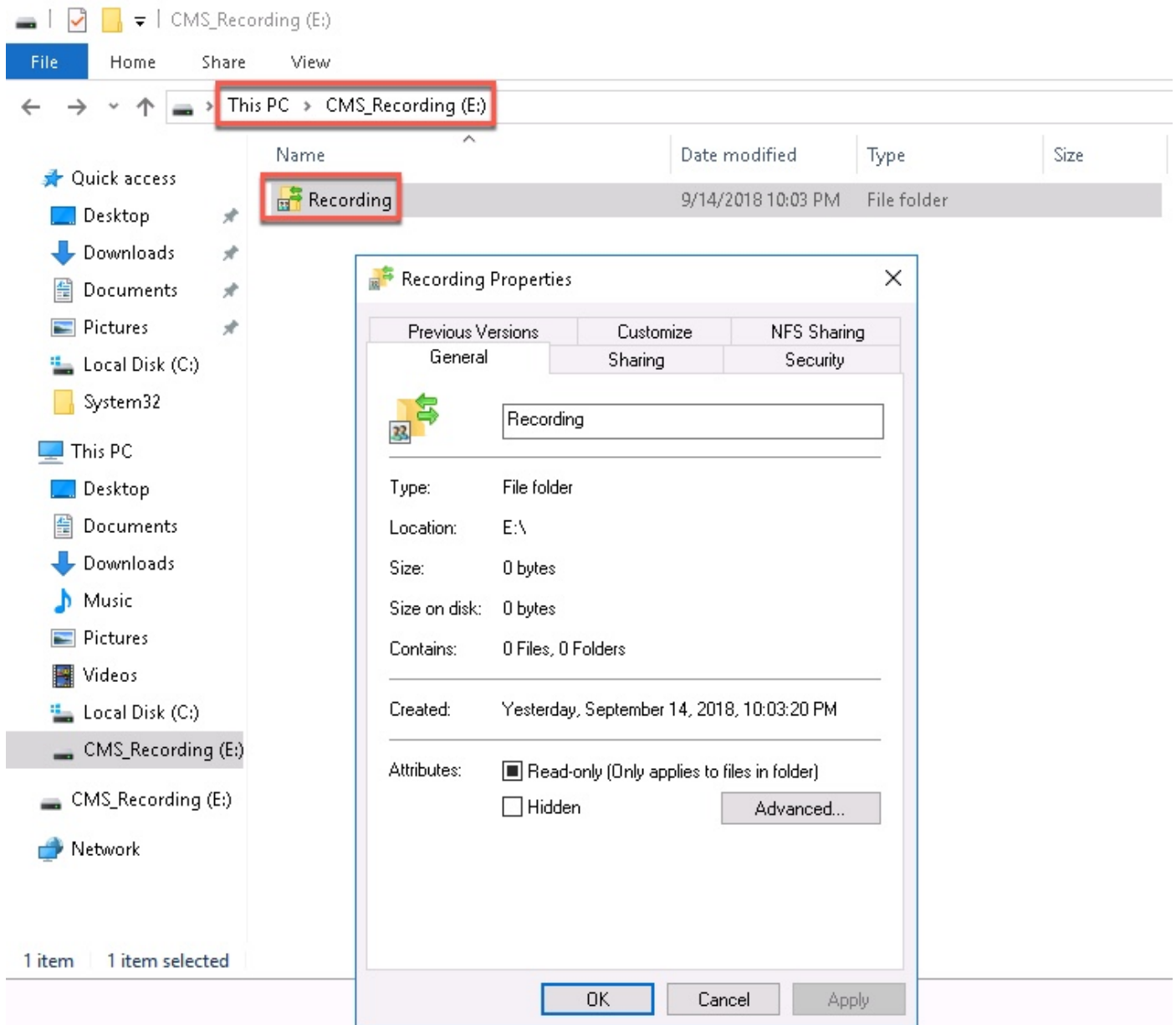
< Previous Next > Create Cancel

21. Selecteer **Volgende**.
22. Selecteer in de volgende pagina **Volgende**.
23. Zorg ervoor dat de informatie correct is en selecteer **Maken**.
24. Nadat de configuratie is voltooid, selecteert u **Sluiten**.

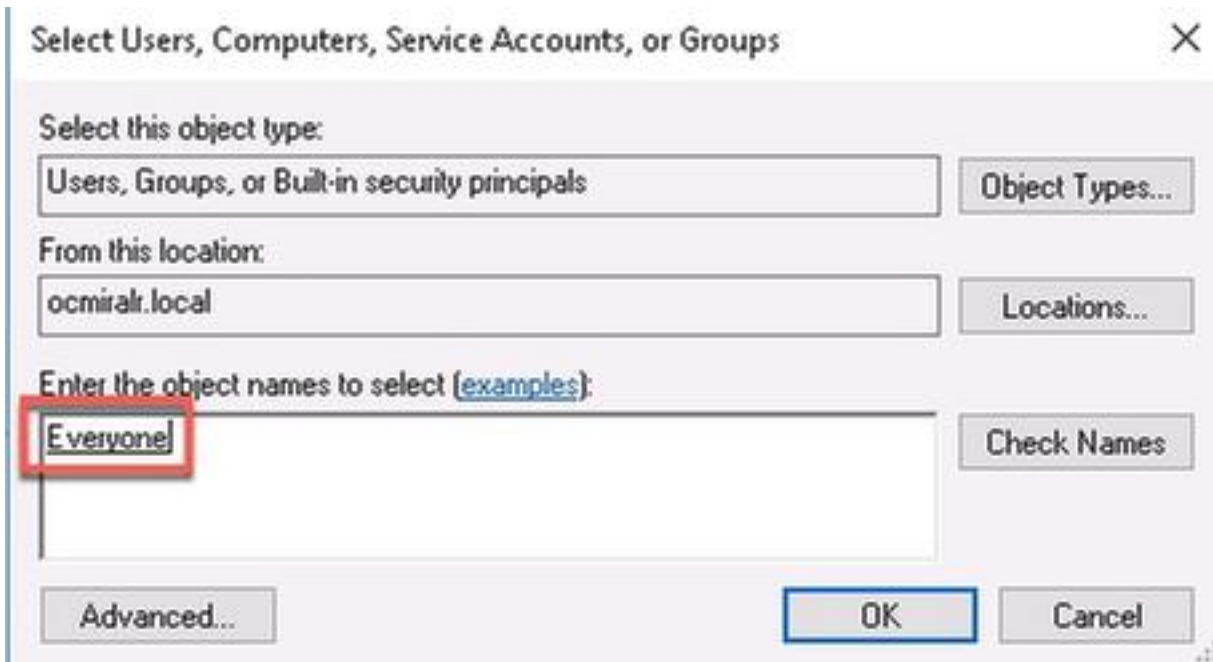


Stap 5. Het configureren van de beveiligingsinstellingen in de NFS-map.

1. Navigeer op Windows server naar de maplocatie, **PC > Disc E > Opname**.
2. Klik met de rechtermuisknop op de map en selecteer **Eigenschappen**, zoals in de afbeelding:



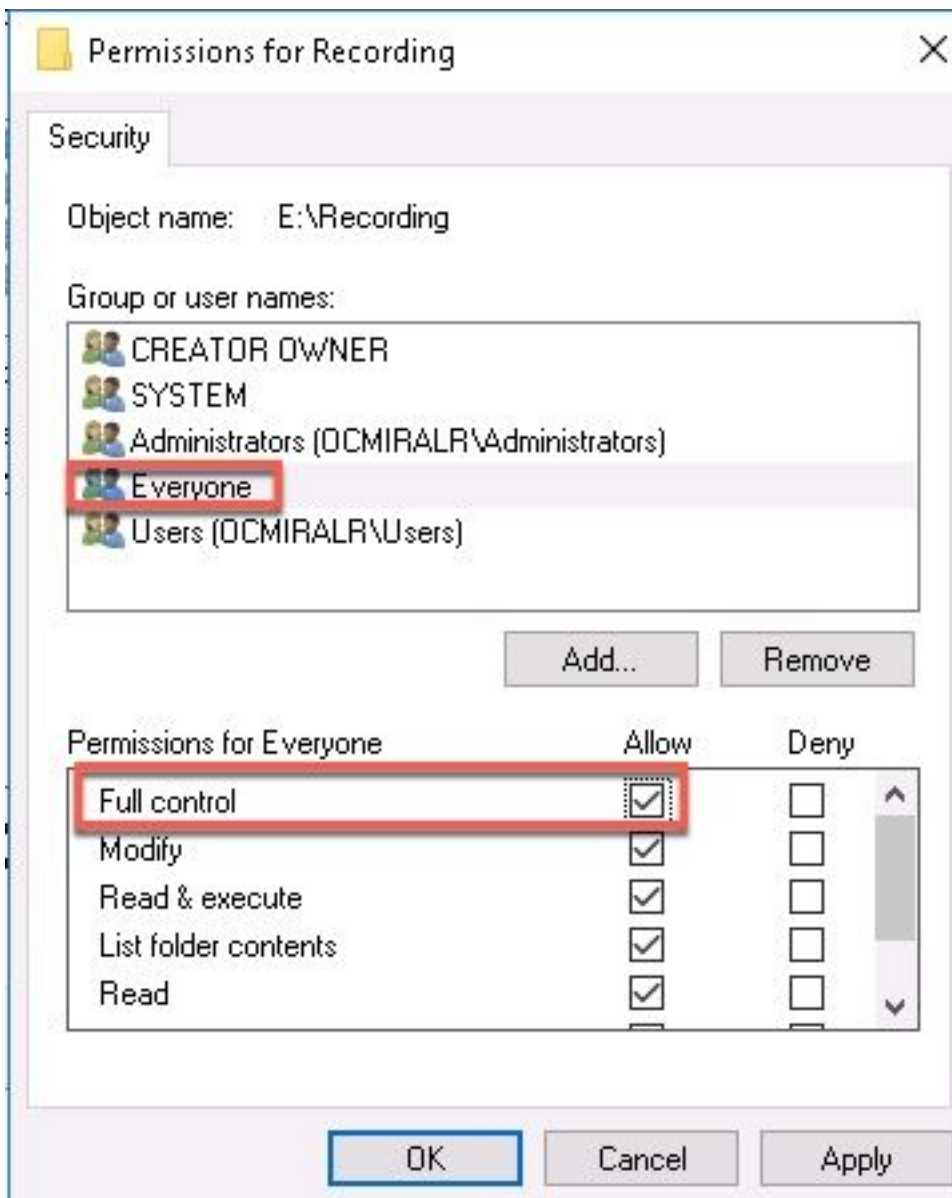
3. Selecteer het tabblad **Beveiliging**.
4. Selecteer **Bewerken**.
5. Selecteer **Toevoegen**.
6. Typ het woord **iedereen** en selecteer **Namen controleren**, zoals in de afbeelding:



7. Selecteer **OK**.

8. Selecteer het tabblad **toegangsrechten**.

9. Zorg ervoor dat de **toestemming in Full Control** voor **iedereen** groep is gecontroleerd, zoals in de afbeelding wordt getoond:



10. Selecteer OK.

11. Selecteer OK om het tabblad Properties te sluiten.

Verifiëren

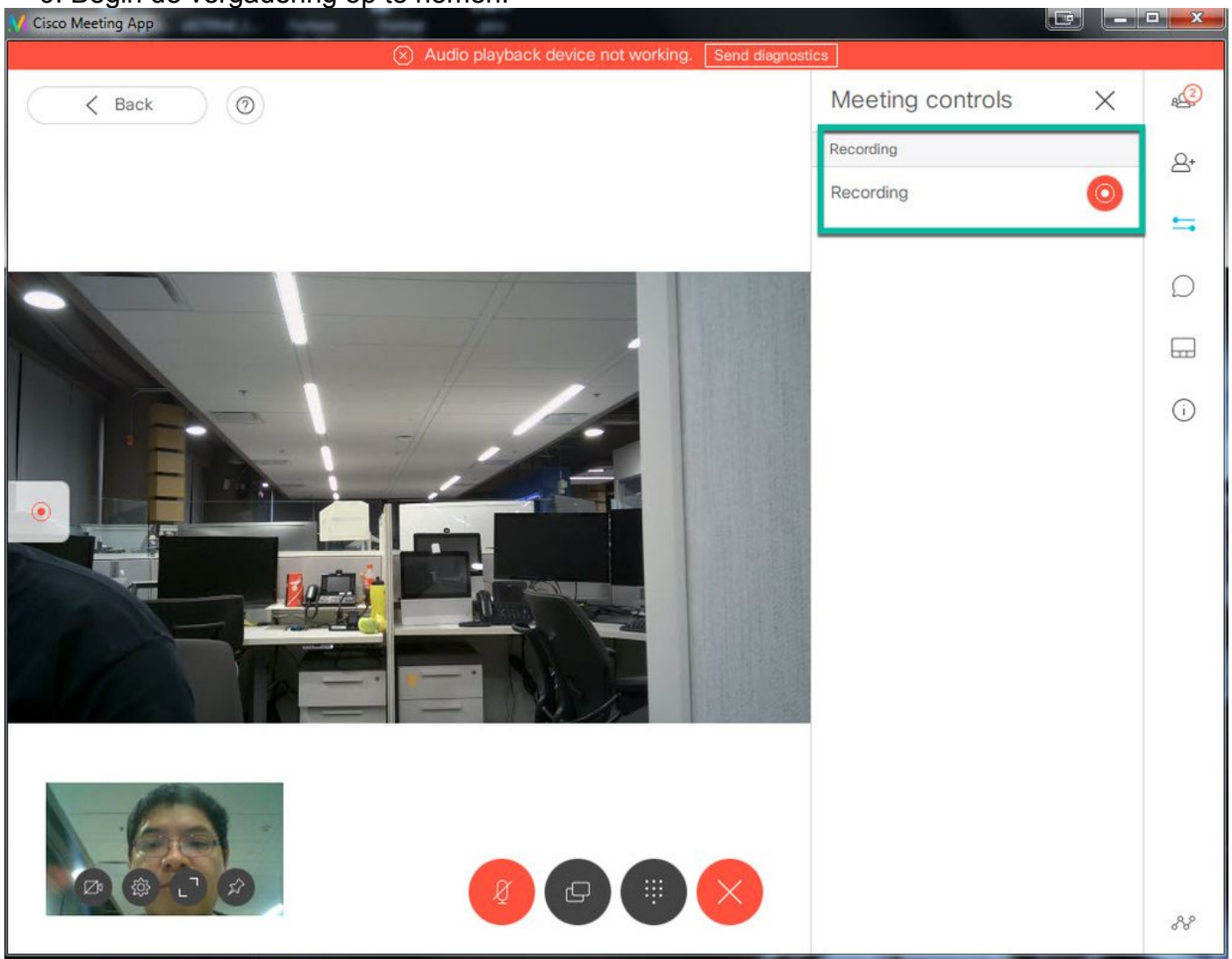
Gebruik dit gedeelte om te bevestigen dat de configuratie correct werkt.

1. De recorder moet eerder worden ingesteld.
2. Open de CMS Opdracht Line Interface (CLI).
3. Start de opdracht **recorder nfs <hostname/IP>:<folder>**.
4. Gebruik de waarden van de NFS-server en de naam van de directory die eerder is ingesteld.
5. Bijvoorbeeld: **recorder nfs 10.1.1.1:Opname**.
6. Start de recorder opnieuw en voer de opdrachtrecorder **opnieuw uit**.
7. Start de opdracht **recorder** om de configuratie te valideren, zoals in de afbeelding wordt getoond:

```
cmsCore1> recorder
Enabled                : true
Interface whitelist    : a:8443
Key file               : recorder.key
Certificate file       : recorder.cer
CA Bundle file        : root.cer
Trust bundle          : callbridge.cer
NFS domain name       :
NFS directory         : Recording
Resolution            : 1080p
```

8. Meld u aan bij CMS met Cisco Meeting App (CMA).

9. Begin de vergadering op te nemen.



Opmerking: De eerste 5 seconden nadat de opname is gestart, wordt de aanroep niet geregistreerd. Dit is bedoeld om lipsync te helpen tussen video en audio tijdens de opname. Als u minder dan 5 seconden lang inneemt, wordt er een klein bestand opgeslagen op de NFS, maar het wordt niet afgespeeld.

10. Stop het record.

11. Maak het gesprek af.

12. Wacht een paar minuten voordat het bestand gemaakt wordt.

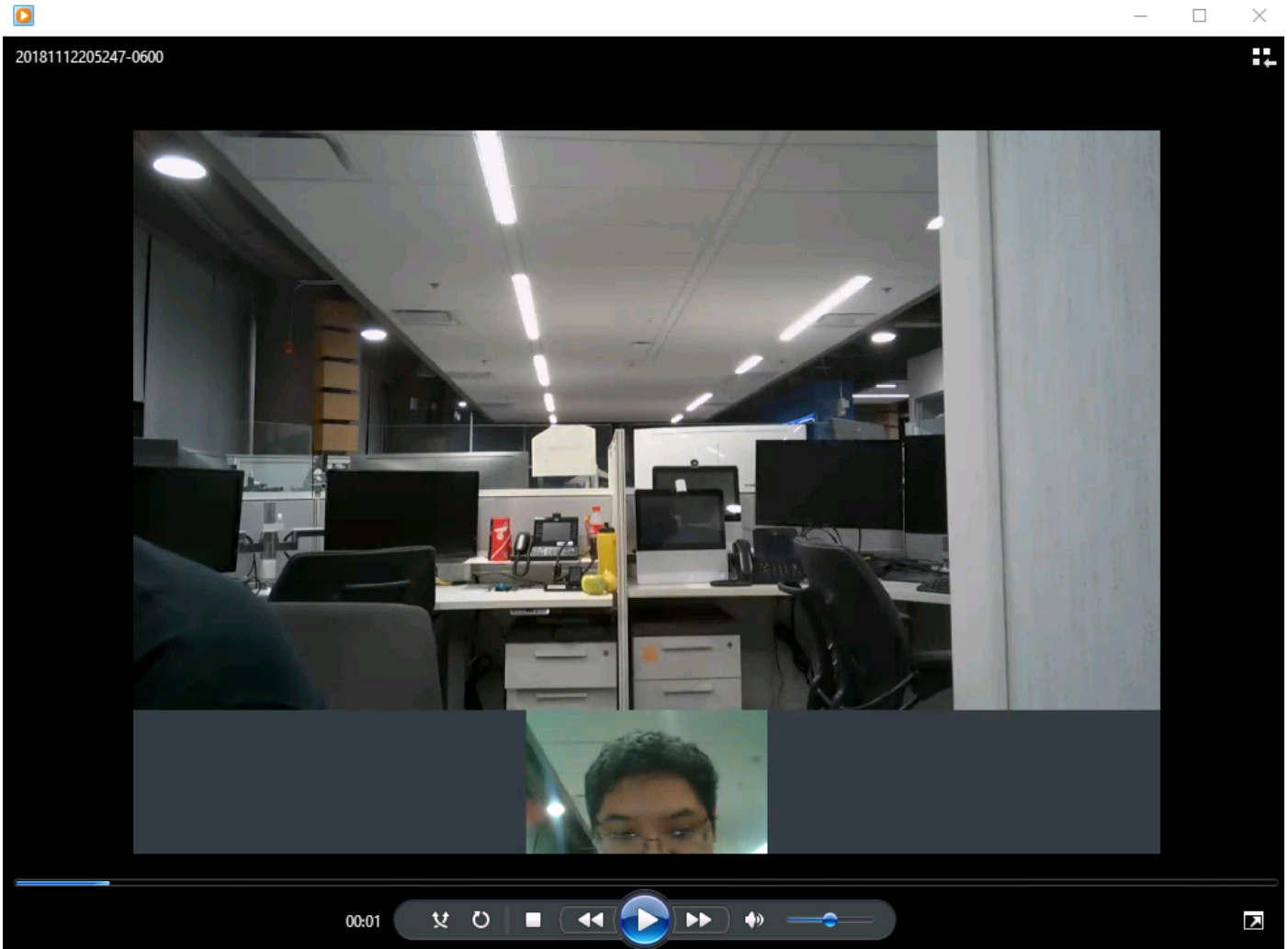
13. Open de NFS-map in Windows-server.

14. Zorg ervoor dat het opgenomen bestand in de opnamemap staat, zoals in de afbeelding:



15. Sluit het videobestand aan op een video-reproductor.

16. De video van de conferentie moet worden getoond, zoals in de afbeelding te zien is:



Problemen oplossen

Er is momenteel geen specifieke troubleshooting-informatie beschikbaar voor deze configuratie.