

Luidsprekerspoor configureren en installeren om met C40/C60/C90 en SX80-codec te werken

Inhoud

[Inleiding](#)

[Voorwaarden](#)

[Vereisten](#)

[Gebruikte componenten](#)

[Configureren](#)

[Luidsprekerspoor en een extra P60 camera met een SX80-codec configureren](#)

[Luidsprekerspoor en een extra PHD 1080P 4XS2-verbinding configureren](#)

[Speaker Track 60 instellen voor gebruik met codec C40](#)

[Speaker Track 60 instellen voor gebruik met codec C60](#)

[Speaker Track 60 instellen voor gebruik met codec C90](#)

[Luidsprekerspoor inschakelen](#)

[Verifiëren](#)

[Problemen oplossen](#)

[diagnostiek](#)

[Logs](#)

[Gerelateerde Cisco Support Community-discussies](#)

Inleiding

Dit document beschrijft hoe u Speaker Track kunt installeren en configureren voor gebruik met C40/C60/C90 en SX80-codec.

Voorwaarden

Vereisten

Cisco raadt kennis van de volgende onderwerpen aan:

- C400/C60/C90/of SX80-codec
- Luidsprekerspoor
- Nauwkeurige 60 camera's
- High-Definition Multimedia Interface (HDMI) kabels
- RJ45-kabels

Gebruikte componenten

Dit document is niet beperkt tot specifieke software- en hardware-versies.

De informatie in dit document is gebaseerd op de apparaten in een specifieke laboratoriumomgeving. Alle apparaten die in dit document worden beschreven, hadden een opgeschoonde (standaard)configuratie. Als uw netwerk leeft, zorg ervoor dat u de potentiële impact van elke opdracht begrijpt.

Configureren

Opmerking: Gebruik de [Command Lookup Tool \(alleen voor geregistreeerde gebruikers\) voor meer informatie over de opdrachten die in deze sectie worden gebruikt.](#)

Luidsprekerspoor en een extra P60 camera met een SX80-codec configureren

Als u deze instellingen gebruikt, kan Sx80 worden gebruikt in de modus Luidspreker (voor twee camera's) en kunnen drie camera's in een handmatige modus worden gebruikt.

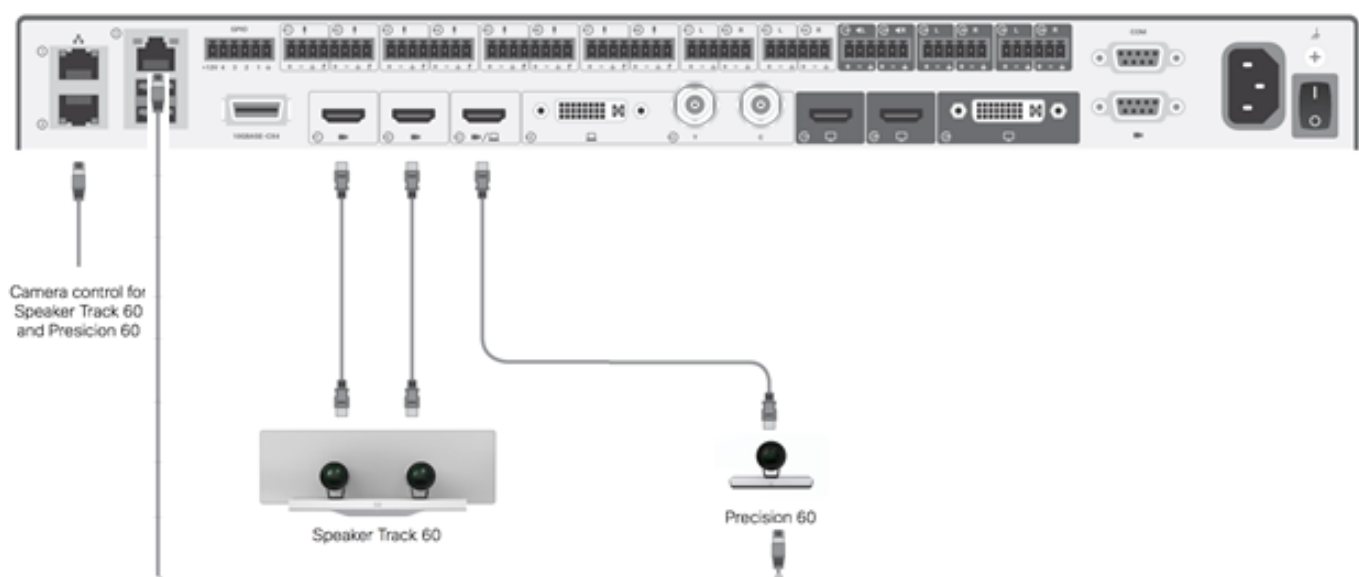
Kabelbekabeling

1. Port 1 wordt aangesloten op de switchpoort op het netwerk.
2. Port 2 wordt aangesloten op de Speaker Track array of op de andere 3rd P60 camera.
3. HDMI-kabel van elke camera gaat rechtstreeks naar de HDMI 1,2,3 ingangspoorten op de SX80.

Configuratie

Om alle drie de camera's handmatig te kunnen besturen, voert u **xOpdrachtcamera's** uit, zoals **SpeakerTrack deActiate**-opdracht.

Dit beeld illustreert de bekabeling van een SX80-codec die is aangesloten op een Luidsprekerspoor en een Precision 60 camera.



Voor de 3e P60-camera is externe voeding nodig.

Op de codec Web GUI:

CISCO SX80 Cisco TelePresence SX80

Home Call Control **Configuration** Diagnostics Maintenance admin

Peripherals

Cameras

	Camera model	Software ID	Serial Number	IP address
Camera 1	Cisco Precision 60 Camera	HC7.2.0 Beta3, 2014-07-03	FTT181100R5	169.254.1.43
Camera 2	Cisco Precision 60 Camera	HC7.2.0 Beta3, 2014-07-03	FTT181100R1	169.254.1.42
Camera 3	Cisco Precision 60 Camera	HC7.2.0 Beta3, 2014-07-03	FTT181100QY	169.254.1.44

Video Inputs

	Connector	Name	Resolution
Input 1	HDMI	-	1920x1080, 60Hz
Input 2	HDMI	-	1920x1080, 60Hz
Input 3	HDMI	-	1920x1080, 60Hz

Wanneer de overtrekmodus is ingeschakeld, is de scheidingslijn functioneel op de eerste en tweede camera (Luidsprekerspoor) zoals in deze afbeelding wordt geïllustreerd.

SX80 09:36 am

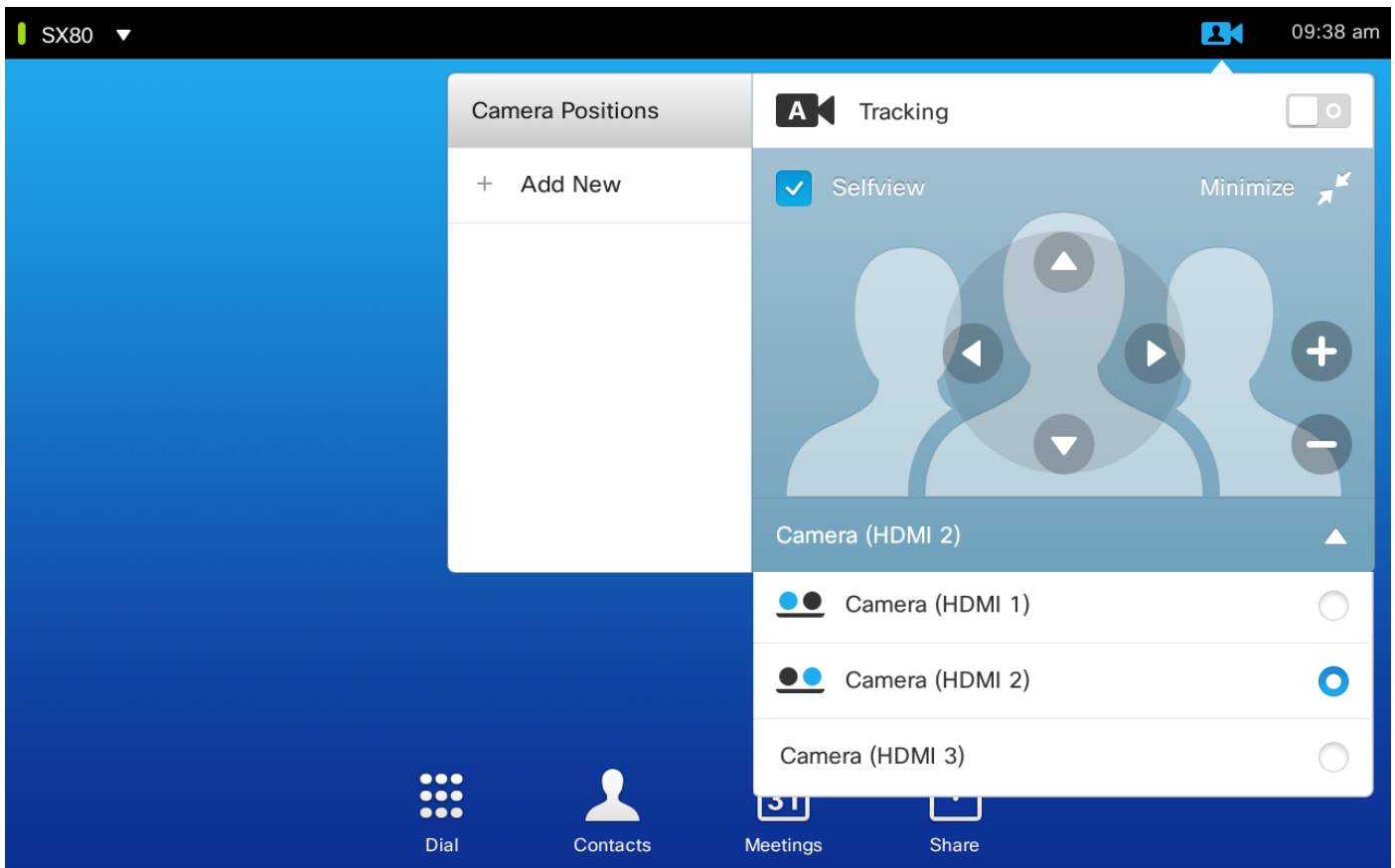
A Tracking

Selfview

Automatically focuses the camera on the current speaker

Dial Contacts Meetings Share

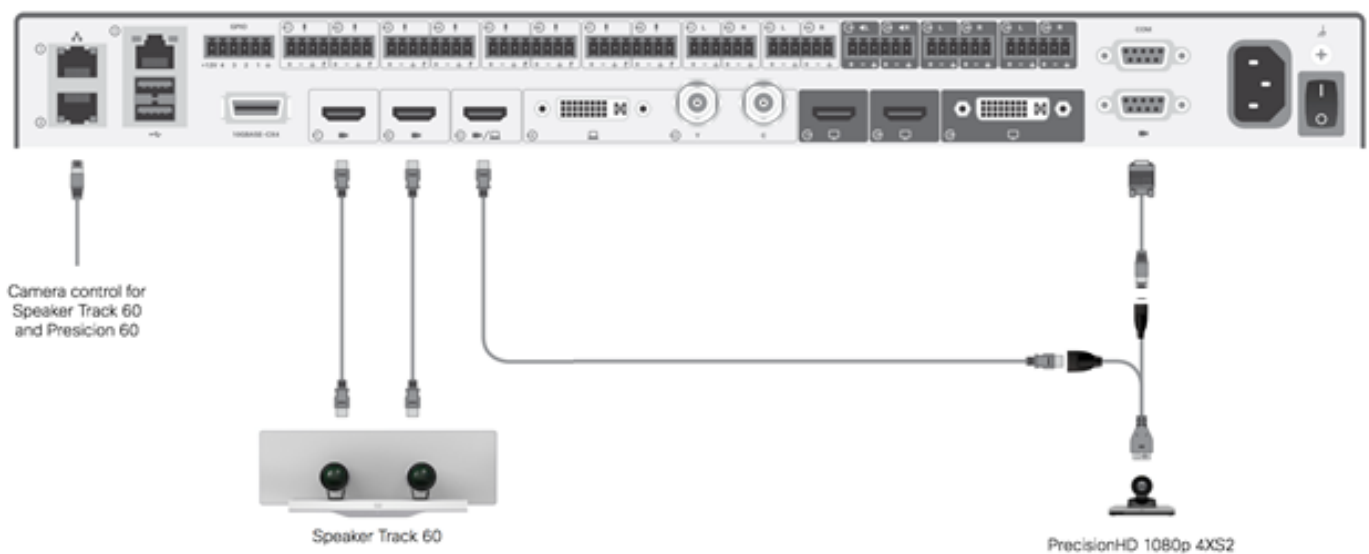
Door de Tracking-modus uit te schakelen, kunnen alle drie de camera's in de handmatige modus worden gebruikt, zoals in deze afbeelding wordt weergegeven.



U kunt contact met nummer 10 op het netwerk opnemen.

Luidsprekerspoor en een extra PHD 1080P 4XS2-verbinding configureren

Deze afbeelding toont de bekabeling van een SX80-codec die is aangesloten op een Luidsprekerspoor en een Precision 60 camera met een extra PHD 1080P 4XS2-verbinding.



Nauwkeurige HD camera vereist externe stroom. De Visaport op de Sx80 voorziet niet in stroom voor de camera.

Om een Precision 1080 4XS aan te sluiten op de SX80-codec zijn drie kabels vereist: 1 HDMI tot HDMI, een standaard Visca-kabel en een 4xs2 splitkabel.

Onderdeelnummers:

- CAB-2HDMI-3M=
- CAB-VC-5M=
- CAB-PHD4XS2-SPLITTER

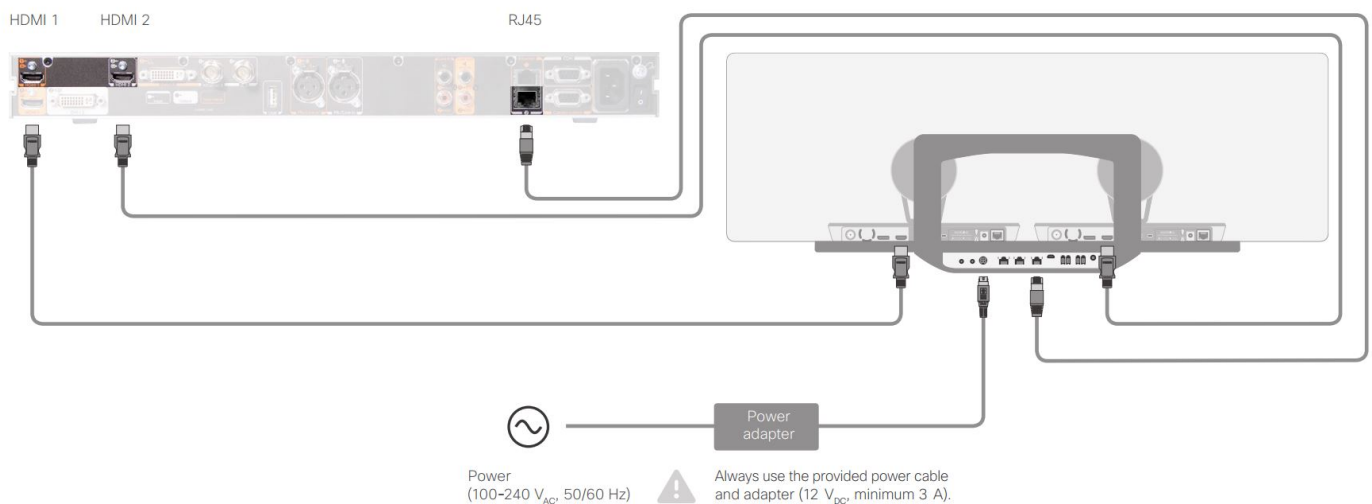
Speaker Track 60 instellen voor gebruik met codec C40

Kabelbekabeling

1. Sluit de videokabels aan op de camera-ingangen (HDMI 1 en 2) van het codec.
2. Sluit Ethernet aan op de tweede Ethernet-poort van de codec.

Wanneer u een SpeakerTrack 60 met een C Series-codec gebruikt, kan de codec niet worden bestuurd met een Cisco Remote Control TrC5. In plaats daarvan moet een Cisco TelePresence Touch 8-gebruikersinterface of een extern bedieningsapparaat worden gebruikt.

Deze afbeelding toont de C40-bekabeling met een Luidsprekerspoor.

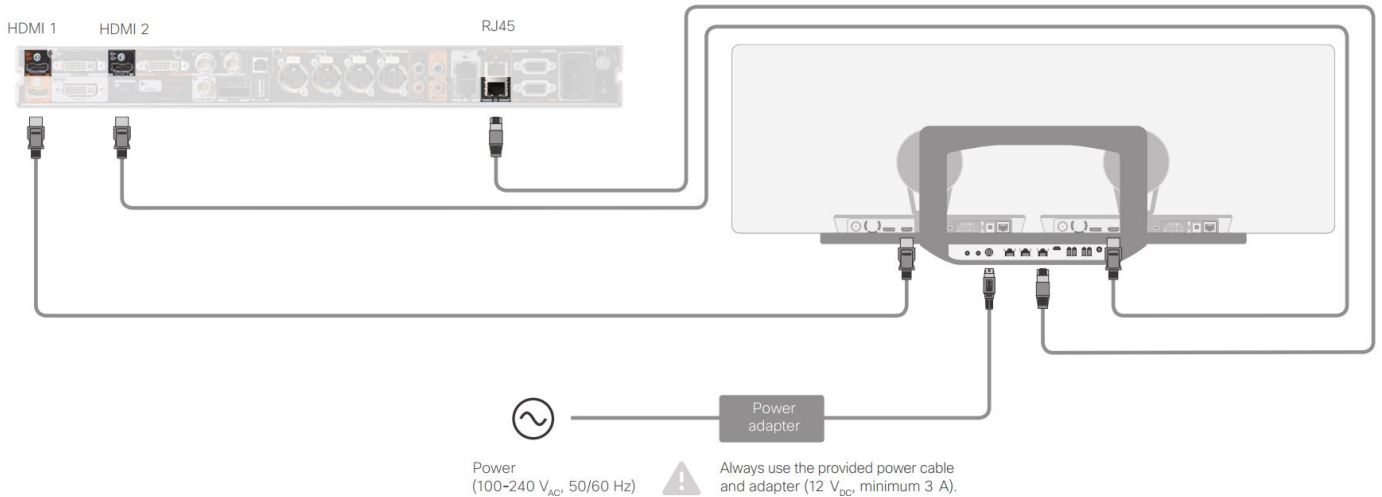


Speaker Track 60 instellen voor gebruik met codec C60

Kabelbekabeling

1. Sluit de videokabels aan op de camera-ingangen (HDMI 1 en 2) van het codec.
2. Sluit het Ethernet aan op de 2e Ethernet-poort van de codec.

Deze afbeelding toont de C60-bekabeling met een Luidsprekerspoor.



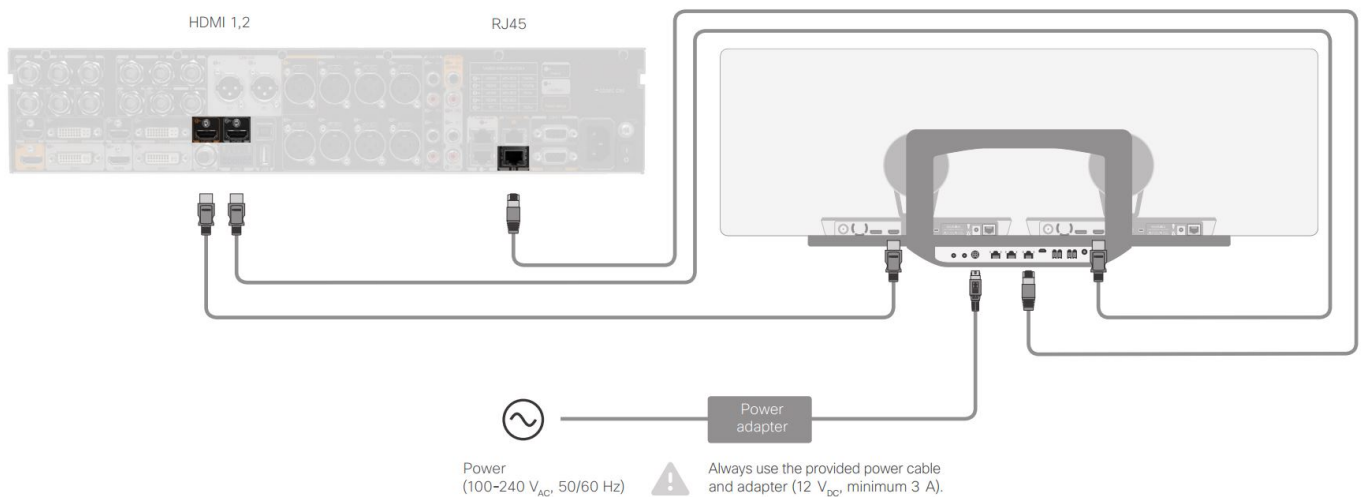
Speaker Track 60 instellen voor gebruik met codec C90

Wanneer u een SpeakerTrack 60 met een C Series-codec gebruikt, kan de codec niet worden bestuurd met een Cisco Remote Control TrC5. In plaats daarvan moet een Cisco TelePresence Touch 8-gebruikersinterface of een extern bedieningsapparaat worden gebruikt.

Kabelbekabeling

1. Sluit de videokabels aan op de camera-ingangen (HDMI 1 en 2) van het codec.
2. Sluit Ethernet aan op de tweede Ethernet-poort van de codec.

Deze afbeelding toont de C90-bekabeling met een Luidsprekerspoor.



Volg deze stappen om de apparatuur te installeren:

1. Configuratie van de SX80/C40/C60 of C90 codec.
2. Sluit een RJ45-kabel van netwerkpoort 2 van de codec aan op de netwerkpoort van het Luidsprekerspoor.
3. Sluit de HDMI-kabels van elke camera aan op de HDMI-ingang op het codec.
4. Sluit de stroom aan op de Luidsprekerbaan.
5. Sluit een RJ45-kabel van elke camera aan op de respectieve netwerkpoort op het Luidsprekerspoor.
6. Sluit de stroomkabels van elke camera aan op het Luidsprekerspoor.

Luidsprekerspoor inschakelen

Zorg er na voltooiing van de bekabeling voor dat de configuratie van het Luidsprekerspoor correct is ingesteld.

```
xConfiguration Cameras SpeakerTrack ConnectorDetection CameraLeft: 1
Configuration Cameras SpeakerTrack ConnectorDetection CameraRight: 2
xConfiguration Cameras SpeakerTrack ConnectorDetection Mode: Auto
xConfiguration Cameras SpeakerTrack Mode: Auto
xConfiguration Cameras SpeakerTrack TrackingMode: Default
xCommand Cameras SpeakerTrack Activate
```

Verifiëren

Gebruik dit gedeelte om te bevestigen dat de configuratie correct werkt.

- Codec - **TC7.3.0**
- Luidspreker Track - **MT7.3.0**
- Nauwkeurigheid 60-**HC7.3.0**

1. Zorg ervoor dat de codec, Speaker Track en camera dezelfde software versie (getallen) gebruiken achtervoegsel.
2. Controleer de camerasatus en controleer of het camera-serienummer en de firmware correct zijn gedetecteerd.

xstatus Camera

```
*s Camera 1 HardwareID: "55000000"
*s Camera 1 IPAddress: "169.254.1.43"
*s Camera 1 MacAddress: "E4:C7:22:65:3F:D3"
*s Camera 1 Manufacturer: "Cisco"
*s Camera 1 Model: "Precision 60 Camera"
*s Camera 1 Position Focus: 4200
*s Camera 1 Position Pan: 3600
*s Camera 1 Position Tilt: -650
*s Camera 1 Position Zoom: 4128
*s Camera 1 SerialNumber: "FTT181100R5"
*s Camera 1 SoftwareID: "HC7.3.0.8cb420c, 2014-12-12"
```

```
*s Camera 2 HardwareID: "55000000"
*s Camera 2 IPAddress: "169.254.1.44"
*s Camera 2 MacAddress: "E4:C7:22:65:3F:EE"
*s Camera 2 Manufacturer: "Cisco"
*s Camera 2 Model: "Precision 60 Camera"
*s Camera 2 Position Focus: 0
*s Camera 2 Position Pan: 3600
*s Camera 2 Position Tilt: -650
*s Camera 2 Position Zoom: 0
*s Camera 2 SerialNumber: "FTT181100R1"
*s Camera 2 SoftwareID: "HC7.3.0.8cb420c, 2014-12-12"
```

3. Controleer de Speaker Track status om de beschikbaarheid en status te controleren.

xstatus // speakerTrack

```
*s Cameras SpeakerTrack Availability: Available
*s Cameras SpeakerTrack LeftCamera VideoInputConnector: 1
*s Cameras SpeakerTrack RightCamera VideoInputConnector: 2
*s Cameras SpeakerTrack Status: Active
```

4. Controleer dat de Speaker Track firmware correct gedetecteerd is.

xstatus // Peripherals

```
*s Peripherals ConnectedDevice 1045 Name: "SpeakerTrack 60"
```

```
*s Peripherals ConnectedDevice 1045 SoftwareInfo: "MT7.3.0.8cb420c"  
*s Peripherals ConnectedDevice 1045 Status: Connected  
*s Peripherals ConnectedDevice 1045 Type: SpeakerTracker
```

Problemen oplossen

Deze sectie verschaft informatie die u kunt gebruiken om problemen met de configuratie op te lossen.

Controleer de Speaker Track status om er zeker van te zijn dat de bekabeling correct is ingesteld.

```
xstatus // speakerTrack  
*s Cameras SpeakerTrack Availability: Available  
*s Cameras SpeakerTrack LeftCamera VideoInputConnector: 1  
*s Cameras SpeakerTrack RightCamera VideoInputConnector: 2  
*s Cameras SpeakerTrack Status: Active
```

De beschrijving van de uitvoer is:

***s Cameras SpeakerTrack Availability** kan één van deze status hebben:

- Uit
- onbeschikbaar
- Beschikbaar

Elk van de staten heeft een andere betekenis:

- ***s Cameras SpeakerTrack Beschikbaarheid: Uit** - dit betekent dat de optie Luidspreker-baan niet ingeschakeld is.
- ***s Cameras SpeakerTrack Status: Niet beschikbaar** - dit betekent dat de Controle (Luidspreker-baan/camera) een probleem heeft.
- ***Cameras SpeakerTrack Beschikbaarheid: Beschikbaar** - dit betekent dat de besturingskabel correct is ingesteld.

***s Cameras SpeakerTrack LeftCamera VideoInputConnector: 1**

***s Cameras Speaker RightCamera VideoInputConnector: 2**

Deze status toont de HDMI-aansluiting van de camera op de codec. De vorige status is de verwachte uitvoer als de verbinding correct is.

Als de HDMI-kabel van de linkercamera is losgekoppeld, verandert de status in:

```
*s Cameras SpeakerTrack LeftCamera VideoInputConnector: 0  
*s Cameras SpeakerTrack RightCamera VideoInputConnector: 2
```

Als de HDMI-kabel van de juiste camera is losgekoppeld, verandert de status in:

```
*s Cameras SpeakerTrack LeftCamera VideoInputConnector: 1  
*s Cameras SpeakerTrack RightCamera VideoInputConnector: 0
```

Dit kan ervoor zorgen dat het uitlijnen van de luidspreker niet werkt.

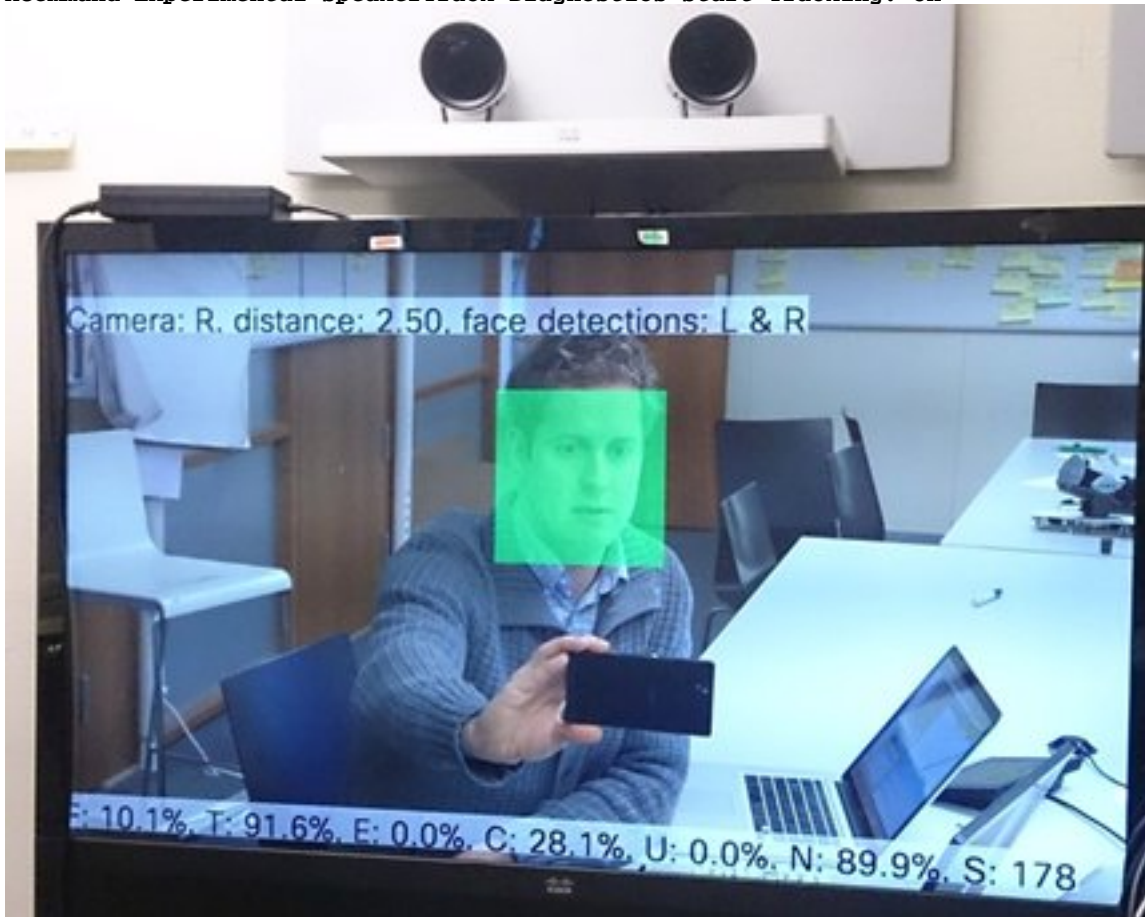
***s Cameras SpeakerTrack Status: Inactief**

De gebruiker heeft handmatig opvolgen geselecteerd en Auto Tracking is uitgeschakeld aan het aanraakpaneel. Dit kan worden ingeschakeld met de opdracht **xOpdrachtcamera's LuidsprekerTrack Activeren**.

diagnostiek

Om de functionaliteit van het gezichtsdetectiemechanisme te verifiëren, dient u deze opdracht in om de actieve luidspreker en de gezichtsdetectie te starten:

xCommand Experimental SpeakerTrack Diagnostics Start Tracking: On



Logs

De logboeken tonen een goede uitvoersteekproef voor een succesvolle installatie van het Speaker Track.

Endpoint neemt de logbestanden op het moment van de camera op en Speaker Track Pairing zoals getoond:

```
15342.61 CAMERA I: PairingStatus Starting: 1 Paired: 1 Connected: 1
15342.61 CAMERA I: PairingStatus MacAddr: 'E4:C7:22:65:3F:D3'
Ipv4: '' Ipv6: '' Ipv6Global: 'fe80::e6c7:22ff:fe65:3fd3'
```

```
15342.78 CAMERA I: PairingStatus Starting: 1 Paired: 1 Connected: 1
15342.79 CAMERA I: PairingStatus MacAddr: 'E4:C7:22:65:3F:EE'
Ipv4: '' Ipv6: '' Ipv6Global: 'fe80::e6c7:22ff:fe65:3fee'
```

```
15342.81 SpeakerTrack I: Peripheral C0:67:AF:58:B8:2D does not need SW upgrade
```

15342.90 CAMERA I: PairingStatus Starting: 0 Paired: 1 **Connected**: 1

15342.90 CAMERA I: PairingStatus MacAddr: 'E4:C7:22:65:3F:D3'

Ipv4: '' Ipv6: '' Ipv6Global: 'fe80::e6c7:22ff:fe65:3fd3'

De aangesloten status toont aan dat het Luidsprekerspoor met succes is geïnstalleerd.