

엔터프라이즈 데이터 화면 팝업을 설정하려면 어떻게 해야 하나요?

목차

[소개](#)

[엔터프라이즈 데이터 화면 팝업을 설정하려면 어떻게 해야 하나요?](#)

[관련 정보](#)

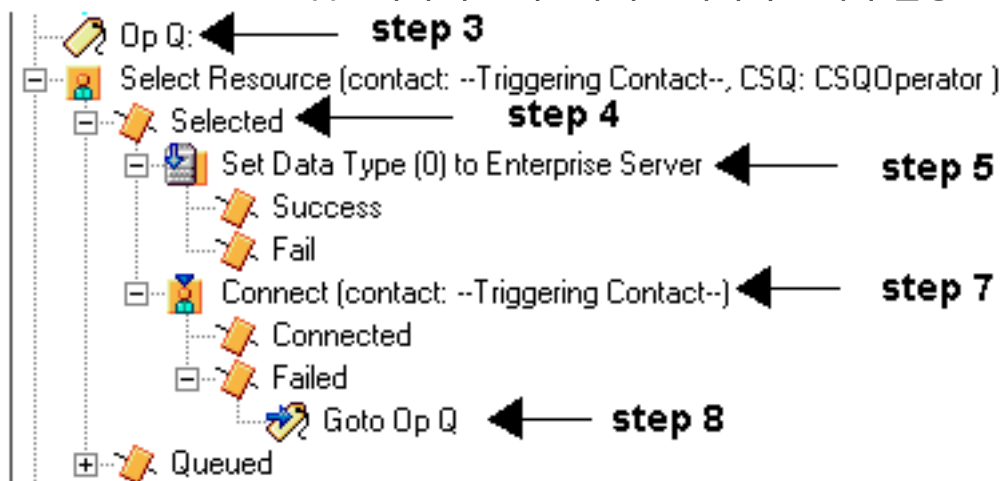
소개

이 문서에서는 엔터프라이즈 데이터 화면 팝업을 설정하는 절차에 대해 설명합니다. 이렇게 하면 이미 존재하는 스크립트에 특정 단계를 추가할 수 있습니다.

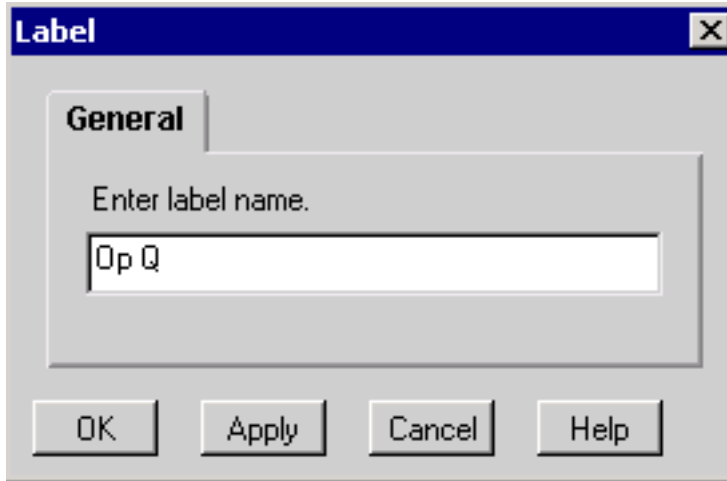
Q. 엔터프라이즈 데이터 화면 팝업을 설정하려면 어떻게 해야 하나요?

A. 엔터프라이즈 데이터 화면 팝업을 설정하는 절차는 다음과 같습니다.

1. [Cisco Desktop Administrator 사용 설명서](#)의 2-3페이지 ~ 2-8페이지에서 엔터프라이즈 데이터를 구성합니다. 이 단계에서는 사용자 지정 필드를 필드 목록에 추가하거나 현재 사용자 지정 필드를 편집합니다. 참고: 미리 정의된 필드는 인덱스 번호가 231-255이며 편집할 수 없습니다. 사용자 지정 필드는 인덱스 번호 0-230을 사용할 수 있으며 편집할 수 있습니다.
2. Cisco Response Applications Script Editor를 실행하여 엔터프라이즈 데이터를 표시하는 스크립트를 수정합니다. 그림 1: 하나의 엔터프라이즈 데이터 단계가 설정된 스크립트

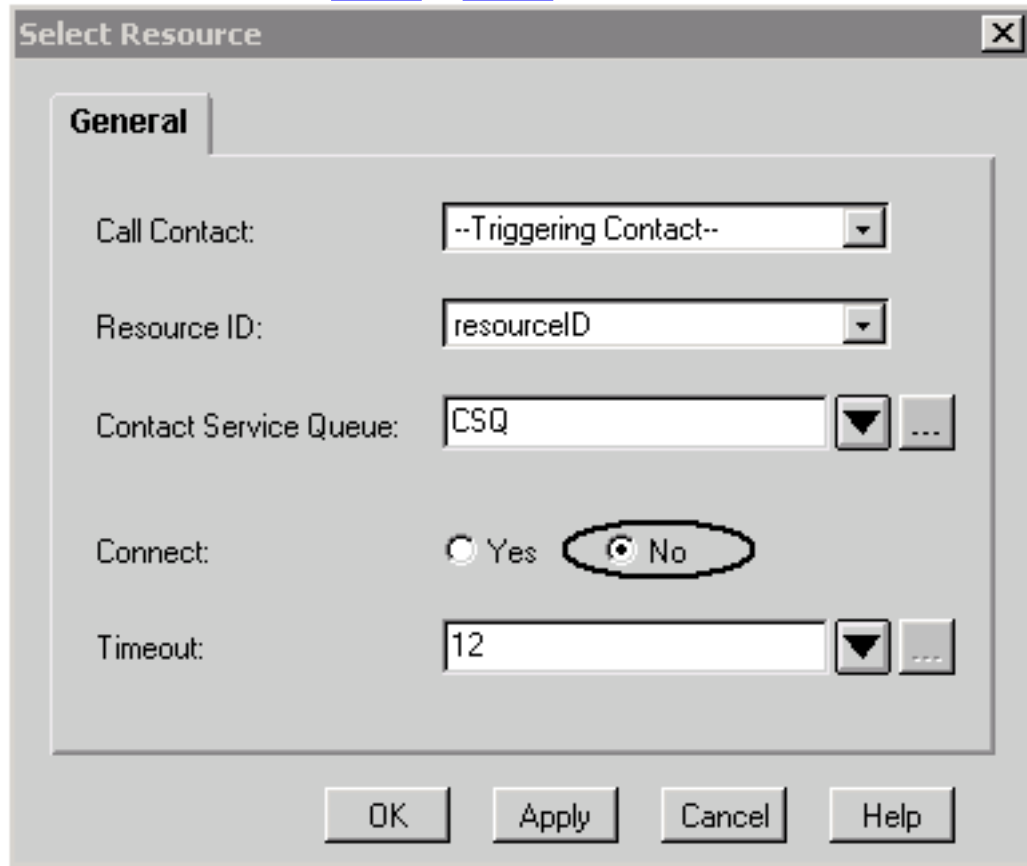


3. 그림 1과 그림 2와 같이 Select Resource 앞에 "Op Q"라는 레이블을 추가합니다. 그림 2: 레이

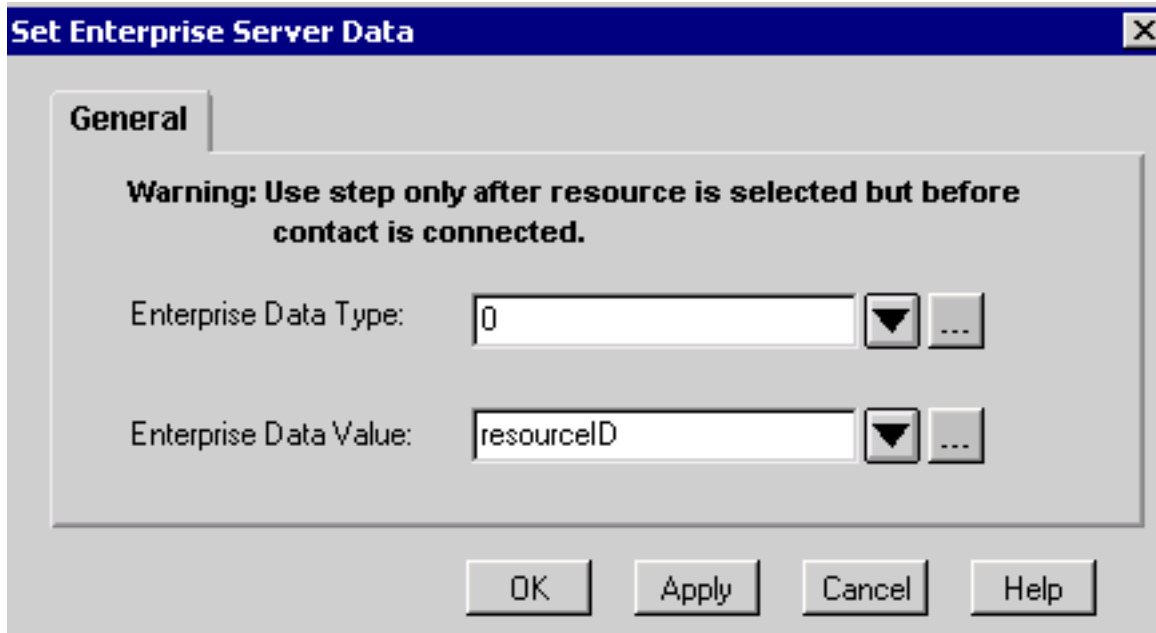


블 단계 추가

4. 즉시 연결되지 않도록 리소스 선택 단계를 변경합니다. **No** 라디오 버튼을 선택하면 선택한 출력 분기가 나타납니다. [그림 1](#)과 [그림 3](#)을 참조하십시오. **그림 3: 리소스 단계 선택**

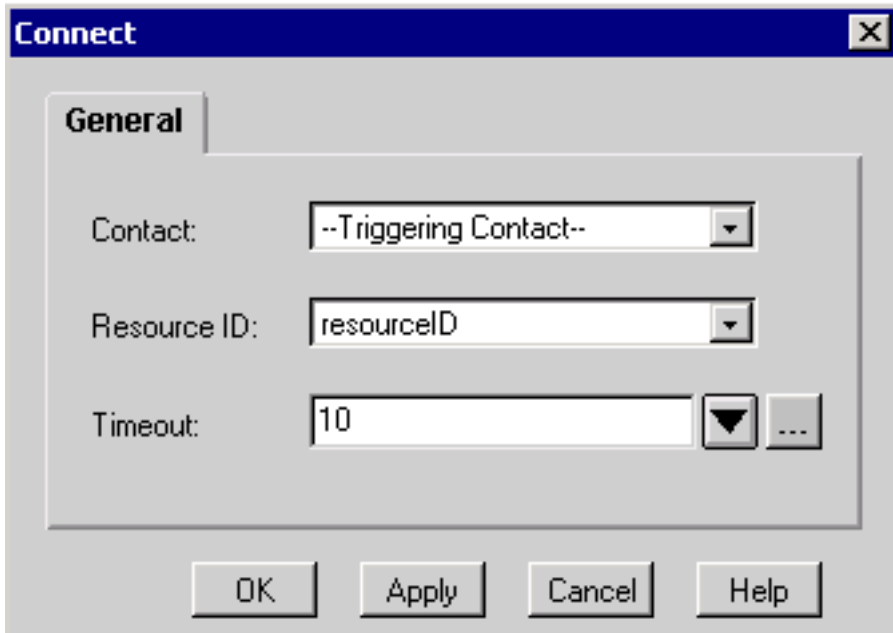


5. [그림 1](#) 및 [그림 4](#)와 같이 필드 인덱스 및 1단계에서 설정된 문자열 변수와 함께 **Set Enterprise Data** 단계를 [추가합니다](#). **그림 4: Enterprise Server 데이터 설정 단계**



6. Set Enterprise **Data** 단계를 추가하려면 필요에 따라 5단계를 반복합니다.

7. [그림 1](#) 및 [그림 5](#)와 같이 ResourceID 변수를 사용하여 Connect 단계를 [추가합니다](#). [그림 5](#):연



결 단계

8. 장애가 발생한 단계의 **Connect**에서 **Goto** 단계를 추가하여 3단계에서 참조한 대로 "Op Q"로 이동합니다. [그림 1](#)과 [그림 6](#)을 참조하십시오. [그림 6](#):단계로 이동



관련 정보

- [Cisco Desktop 관리자 사용 설명서](#)
- [Technical Support - Cisco Systems](#)