

# Unified Communications Manager Express 7.x GUI 오류

## 목차

### [소개](#)

### [사전 요구 사항](#)

### [요구 사항](#)

### [사용되는 구성 요소](#)

### [표기 규칙](#)

[오류: 구성을 변경하지 못했습니다.](#)

### [문제](#)

### [솔루션](#)

[오류: 사이트 '로컬'에서 Cisco CallManagerExpress에 관리자로 로그인할 수 없습니다.](#)

### [문제](#)

### [솔루션](#)

[오류: 새 값으로 callmanager express에 로그인하지 못했습니다.](#)

### [문제](#)

### [솔루션](#)

### [CME GUI에서 빈 화면 표시](#)

### [문제](#)

### [솔루션](#)

[오류: CallManager Express에 관리자로 로그인하지 못했습니다.](#)

### [문제](#)

### [솔루션](#)

[오류: 로그인 실패, 시스템이 초기화되지 않음](#)

### [문제](#)

### [솔루션](#)

### [관련 정보](#)

## 소개

이 문서에서는 Cisco CME(Unified Communications Manager Express) GUI 오류 메시지를 해결하는 데 필요한 단계에 대해 설명합니다.

## [사전 요구 사항](#)

### [요구 사항](#)

이 문서에 대한 특정 요건이 없습니다.

## 사용되는 구성 요소

이 문서의 정보는 Cisco Unified Communications Manager Express 버전 7.x를 기반으로 합니다.

이 문서의 정보는 특정 랩 환경의 디바이스를 토대로 작성되었습니다. 이 문서에 사용된 모든 디바이스는 초기화된(기본) 컨피그레이션으로 시작되었습니다. 현재 네트워크가 작동 중인 경우, 모든 명령어의 잠재적인 영향을 미리 숙지하시기 바랍니다.

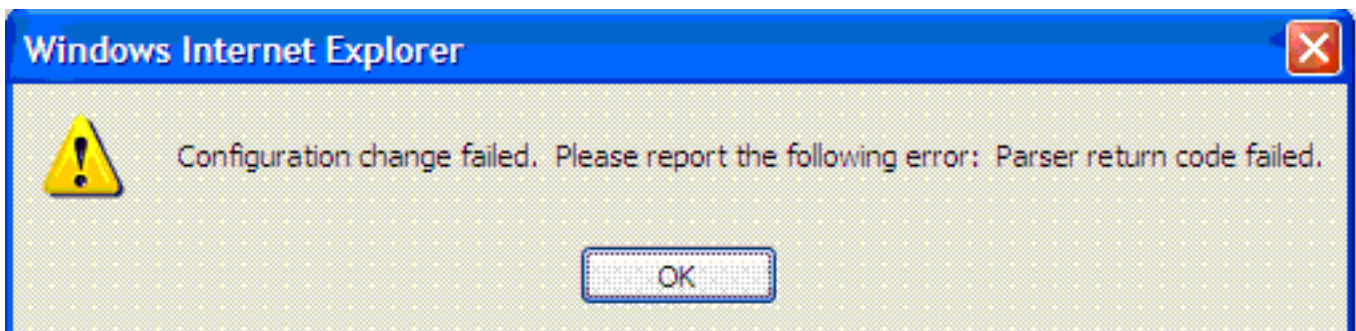
## 표기 규칙

문서 규칙에 대한 자세한 내용은 [Cisco 기술 팁 표기 규칙을 참고하십시오.](#)

## 오류: 구성을 변경하지 못했습니다.

### 문제

GUI를 통해 Cisco Unified CME 컨피그레이션을 수정하려고 하면 다음 오류 메시지가 나타납니다.



### 솔루션

이 문제는 사용자가 AAA 데이터베이스에 없을 때 발생합니다.

이 문제를 해결하려면 Cisco Unified CME의 전역 컨피그레이션 [모드](#)에서 `no aaa authorization config-commands` 명령을 사용하여 컨피그레이션 명령의 AAA 권한 부여를 비활성화합니다. 기본적으로 AAA 권한 부여는 비활성화되어 있습니다.

네트워크 액세스 서버가 컨피그레이션 [명령 권한 부여를 시도하는](#) 것을 중지하려면 `no aaa authorization config-commands` 명령을 사용합니다.

Cisco Unified CME의 그래픽 사용자 인터페이스에 최종 사용자로 로그인하여 전화기의 설정을 변경하면 시스템은 AAA 컨피그레이션에서 사용자 자격 증명을 확인합니다. 사용자 자격 증명에 AAA 컨피그레이션에서 구성되지 않은 경우 변경할 수 없습니다. AAA에 따라 구성된 사용자만 컨피그레이션을 변경할 수 있도록 허용하려면 `no aaa authorization config-commands` 명령을 사용합니다.

이 명령은 실질적인 보안 위험을 제공하지 않습니다. 디바이스 로그인에 제한된 상태로 유지되므로 디바이스에 액세스할 수 있는 사용자만 로그인하여 변경할 수 있습니다. GUI에 대한 액세스 권한이 있는 전화 시스템의 사용자는 자격 증명을 사용하여 라우터 CLI에 액세스할 수 없으므로 `aaa authorization config-commands`를 비활성화하여 컨피그레이션에서 오류를 얻을 가능성이 없습니다.

또 다른 방법은 사용자를 AAA 데이터베이스에 추가하는 것입니다. AAA 데이터베이스에 사용자를 추가하면 GUI를 통해 Cisco Unified CME를 구성할 수 있으며 오류 메시지가 나타나지 않습니다.

## 오류: 사이트 '로컬'에서 Cisco CallManagerExpress에 관리자로 로그인할 수 없습니다.

### 문제

Cisco Unified CME 서버에 로그인한 후 웹 GUI를 사용하여 **Configure(구성) > Phone(전화기)** 또는 **Configure(구성) > Extensions(확장)**를 선택하면 다음 오류 메시지가 표시됩니다.

```
Site Name: local
Error: Unable to login as administrator to the Cisco CallManagerExpress at site 'local'.
Details: CME login failed
```

**참고:** Configure(구성) > **Users(사용자)**를 선택하면 아무 문제 없이 작동합니다.

### 솔루션

이 문제를 해결하려면 Cisco Unified CME 컨피그레이션에서 다음 명령을 추가하십시오.

```
configure terminal
ip http authentication enable
```

이 문제는 Cisco Unified CME가 CUE GUI의 정보와 동기화할 수 없는 경우에도 발생할 수 있습니다. 웹 관리자 비밀번호 및 호스트 이름이 CUE GUI의 Call Manager Express 매개변수에 올바르게 구성되었는지 확인합니다.

## 오류: 새 값으로 callmanager express에 로그인하지 못했습니다.

### 문제

Cisco Unity Express(CUE)를 통해 Cisco Unified CME에 로그인할 때 다음 오류가 발생합니다.

```
Error: login to callmanager express failed with the new values. check the
new call manager express configuration and enter correct values.
```

또는

```
Error: Unable to login as administrator to the Cisco CallManagerExpress at
site 'local'.
Details: Login failed. Hostname not configured.
```

### 솔루션

이 문제를 해결하려면 플래시의 GUI 폴더에 GUI 파일을 로드합니다.

# CME GUI에서 빈 화면 표시

## 문제

CME/CUE 환경에서는 CUE 기능이 정상적으로 작동합니다. 그러나 CUE GUI를 사용하여 전화기 또는 내선 번호를 구성하면 화면 왼쪽 모서리에 보기 창이 표시된 회색으로 표시됩니다.

## 솔루션

이 문제는 `telephony-service`의 `directory entry name` 명령에서 발생할 수 있으며, `name` 값은 따옴표로 입력됩니다. 디렉토리 항목 이름에서 따옴표를 제거하여 문제를 해결합니다.

참고: 명령 디렉토리 항목 이름의 이름 필드 값은 다음과 같이 구성해야 합니다. 공백을 포함하여 1~24자의 영숫자 문자 이름에는 따옴표(' , ' 또는 ")를 열거나 닫는 따옴표를 포함할 수 없습니다.

참고: 또한 GUI 파일이 플래시에 로드되었는지 확인합니다.

# 오류: CallManager Express에 관리자로 로그인하지 못했습니다.

## 문제

Cisco Unified CME/CUE GUI가 열리지 않거나 Cisco Unified CME/CUE GUI에 로그인할 수 없으며 다음 오류가 발생합니다.

```
Login to CallManager Express as administrator failed.
Check your CallManager Express configuration. Connection refused.
```

## 솔루션

이 문제를 해결하려면 다음 항목을 확인하십시오.

- Cisco Unified CME GUI 파일을 확인하여 버전이 올바른지 확인합니다. 잘못된 경우 올바른 버전을 다운로드하고 파일을 플래시에 복사합니다.
- 방화벽 또는 ACL 또는 NAT 컨피그레이션이 관련 트래픽을 차단하지 않는지 확인합니다.
- 브라우저가 올바른 보안 설정으로 구성되어 있으며 최신 버전의 Java를 사용하고 있는지 확인합니다.
- 파일 이름에 올바른 대/소문자를 사용해야 합니다. 파일 시스템은 대/소문자를 구분합니다. 즉, 파일 시스템은 `readme.txt` 및 `README.TXT`를 서로 다른 두 파일로 간주합니다.
- Cisco Unified CME와 CUE 간에 경로가 있는지 확인합니다. 필요한 경우 고정 경로를 추가해야 합니다.
- `ip http` 서버 및 `ip http` 경로 플래시를 확인합니다. 명령은 CME에서 구성됩니다.

# 오류: 로그인 실패, 시스템이 초기화되지 않음

## 문제

CUE GUI에 로그인할 수 없으며 다음 오류 메시지가 표시됩니다. . . . .

## 솔루션

관리자 사용자가 그룹의 일부인지 확인합니다. 사용자 계정을 생성하고 그룹에 할당할 수 있습니다.

## 관련 정보

- [Cisco Unified Communications Manager Express 문제 해결 기술 노트](#)
- [음성 기술 지원](#)
- [음성 및 통합 커뮤니케이션 제품 지원](#)
- [기술 지원 및 문서 - Cisco Systems](#)