

CUCM(Cisco Unified Communications Manager) 12.5의 업그레이드 개선 사항

목차

[소개](#)

[사전 요구 사항](#)

[요구 사항](#)

[사용되는 구성 요소](#)

[배경 정보](#)

[단일 서버 업그레이드](#)

[클러스터 업그레이드](#)

[클러스터/스위치 버전 재부팅](#)

[구성](#)

[1단계. 단일 서버 업그레이드 개선.](#)

[GUI 개선 사항](#)

[CLI 개선 사항](#)

[2단계. 중앙 집중식 클러스터 업그레이드.](#)

[GUI 개선 사항](#)

[CLI 개선 사항](#)

[3단계. 중앙 클러스터 스위치 버전 또는 재부팅.](#)

[4단계. 클러스터 노드의 병렬 업그레이드.](#)

[다음을 확인합니다.](#)

[문제 해결](#)

소개

이 문서에서는 단일 서버 또는 다중 노드 클러스터의 업그레이드/재시작/스위치 버전과 같은 작업을 간소화하는 Cisco Unified Communications Manager(CUCM) 12.5의 새로운 기능에 대해 설명합니다.

사전 요구 사항

요구 사항

다음 주제에 대한 지식을 보유하고 있으면 유용합니다.

- Cisco Unified Communications Manager 12.5
- IM and Presence Server 12.5

사용되는 구성 요소

이 문서의 정보는 특정 랩 환경의 디바이스를 토대로 작성되었습니다. 이 문서에 사용된 모든 디바이스는 초기화된(기본) 컨피그레이션으로 시작되었습니다. 현재 네트워크가 작동 중인 경우 모든

명령의 잠재적인 영향을 미리 숙지하시기 바랍니다.

배경 정보

CUCM 12.5 이전 버전에서는 설치 또는 업그레이드해야 할 경우 각 개별 노드에 로그인하여 필요한 작업을 수행해야 했습니다.

CUCM 12.5의 새로운 기능 개선을 통해 클러스터의 기본(게시자) 노드인 하나의 웹 인터페이스에서 해당 절차를 수행할 수 있습니다. 이렇게 하면 보다 통제되고 구조화된 방법으로 클러스터의 버전을 설치, 업그레이드 및 전환할 수 있으므로 시간이 절약되고 효율성이 향상됩니다.

단일 서버 업그레이드

1. 소프트웨어 구성 설정이 유지되지 않습니다. 관리자는 업그레이드를 수행해야 할 때마다 값을 입력해야 합니다.
2. 관리자가 각 노드에 구성을 입력 해야 합니다.
3. 다운로드 후 업그레이드가 실패할 경우 관리자가 문제를 해결할 수 있으며 업그레이드를 위해 다운로드 단계에서 다시 시작해야 합니다.

클러스터 업그레이드

1. 노드는 개별적으로 업그레이드해야 하며 특정 순서로 스위치 버전을 수행해야 합니다.
2. 관리자는 성공적인 업그레이드를 위해 노드를 기억하고 수동으로 업그레이드해야 합니다. 관리자는 다음 노드를 시작하기 전에 한 노드의 업그레이드가 완료될 때까지 기다려야 합니다.

클러스터/스위치 버전 재부팅

12.5 이전에는 전체 클러스터의 리부팅/스위치 버전을 제어하고 관리하는 옵션이 없습니다. 관리자는 Pub로 시작하는 각 서버의 CLI로 이동하여 작업을 수행해야 합니다.

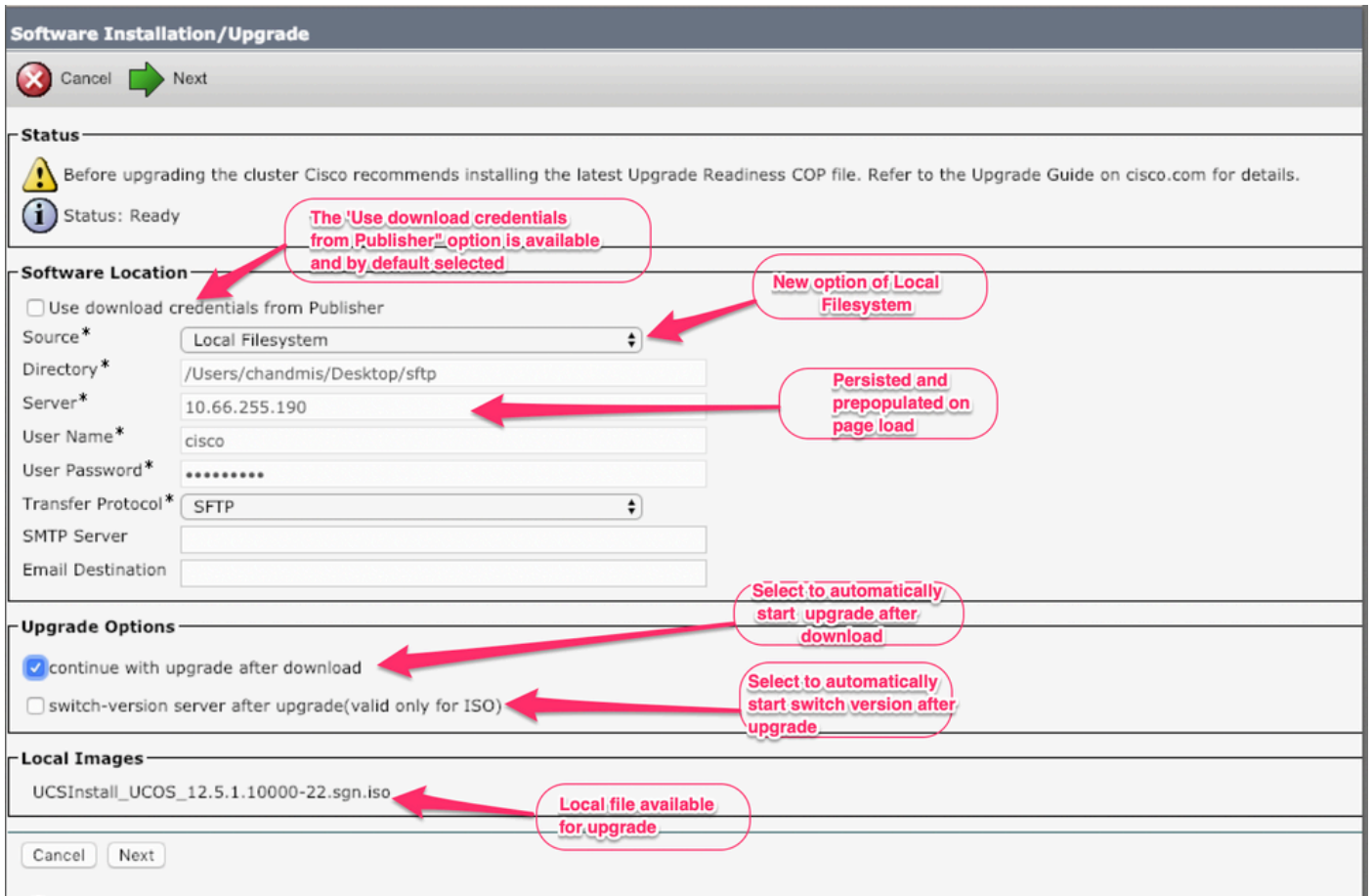
CUCM 12.5에는 이러한 기능이 향상되어 관리자에게 매우 유용합니다.

구성

1단계. 단일 서버 업그레이드 개선.

GUI 개선 사항

이는 Install/Upgrade for Single Server(단일 서버에 대한 설치/업그레이드)를 선택한 경우 OS Admin(OS 관리) 페이지에서 향상된 기능입니다.



옵션 1. Publisher에서 자격 증명 다운로드를 사용합니다.

이 옵션은 가입자에서 사용할 수 있으며 기본적으로 선택됩니다. 이 옵션을 사용하면 Publisher의 업그레이드 파일을 사용할 수 있습니다.

옵션 2. 로컬 파일 시스템을 사용합니다.

이 옵션을 사용하면 서버의 로컬 디렉토리에 있는 이전에 다운로드한 파일을 사용할 수 있습니다.

옵션 3. Persistent Values(영구 값)는 미리 채워집니다.

SFTP(Secure FTP) 서버 세부사항은 영구적이며 미리 채워져 있습니다. 관리자가 이전 세부 정보와 동일한 세부 정보를 사용하려는 경우 다시 입력하지 않아도 됩니다.

옵션 4. 이미지 파일을 다운로드하기 전에 System Upgrade and Switch version 옵션을 계속 진행합니다.

이전 버전의 CUCM 및 IM&P에서는 이미지를 다운로드한 후 스위치 버전을 선택하는 옵션이 제공됩니다. 이 경우 관리자는 다운로드가 완료될 때까지 기다린 다음 추가 작업을 선택하여 업그레이드를 시작해야 합니다.

관리자가 ISO의 MD5 값을 확인하지 않으려는 경우 이 기능을 사용하면 iso의 설치 후 다운로드를 계속하도록 선택할 수 있으며 추가 작업이 필요하지 않습니다.

옵션 4. 업그레이드가 실패할 경우 이미지 파일을 다시 다운로드할 수 없습니다.

어떤 이유로 인해 업그레이드가 실패할 경우 로컬 파일을 사용할 수 있으며 iso 파일을 다시 다운로드하지 않을 수 있습니다.

CLI 개선 사항

위 기능을 지원하기 위해 단일 서버 업그레이드에 대한 CLI 명령이 개선되었습니다.

업그레이드를 시작하는 명령은 동일하지만(유틸리티 시스템 업그레이드 시작) 새로운 옵션이 추가되었습니다.

게시자 CLI에서:

```
admin:utils system upgrade initiate
```

```
Warning: Do not close this window without first cancelling the upgrade.
```

```
Warning: Before upgrading the cluster Cisco recommends installing the latest Upgrade Readiness COP file. Refer to the Upgrade Guide on cisco.com for details.
```

```
Source:
```

- 1) Remote Filesystem via SFTP
 - 2) Remote Filesystem via FTP
 - 3) Local DVD/CD
 - 4) Local Image <UCSInstall_UCOS_12.5.1.10000-19.sgn.iso>
- q) quit

```
Please select an option (1 - 4 or "q" ):
```

```
"Local Image< image >" introduced in the list of the source that allows admin to select a local image that is already downloaded to UCM and use that image to upgrade the UCM
```

가입자 CLI에서:

```
admin:utils system upgrade initiate
```

```
Warning: Do not close this window without first cancelling the upgrade.
```

```
Warning: Before upgrading the cluster Cisco recommends installing the latest Upgrade Readiness COP file. Refer to the Upgrade Guide on cisco.com for details.
```

```
Use download credentials from Publisher (yes/no) [yes]: no
```

```
Source:
```

- 1) Remote Filesystem via SFTP
 - 2) Remote Filesystem via FTP
 - 3) Local DVD/CD
 - 4) Local Image <None>
- q) quit

```
Please select an option (1 - 4 or "q" ):
```

```
utils system upgrade initiate for CUCM Subscribers andIM&P Pub/Sub nodes has been modified and the option is "Use download credentials from Publisher (yes/no) [yes]"
```

이 옵션을 클릭하면 Publisher 구성을 통해 업그레이드 파일이 선택됩니다. 업그레이드 전에 이미지가 유효한지 확인합니다.

게시자가 유효한 이미지가 없는 위치를 제공하면 \업그레이드 프롬프트가 종료됩니다

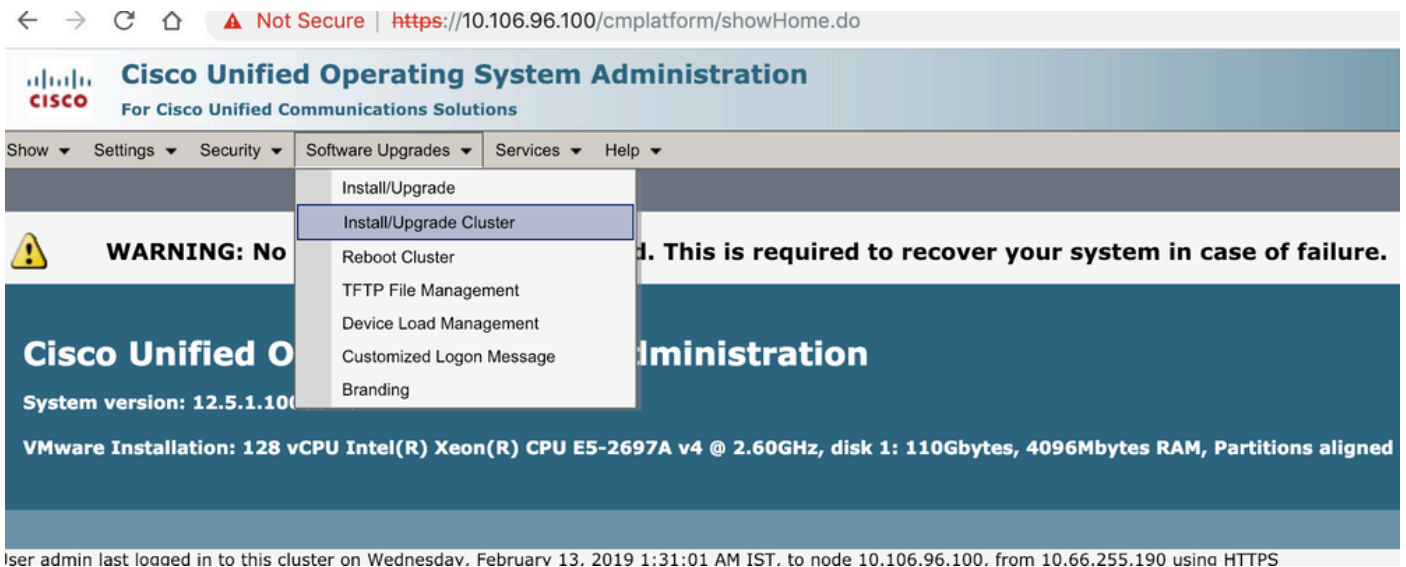
2단계. 중앙 집중식 클러스터 업그레이드.

이는 클러스터 업그레이드를 관리하기 위해 CUCM 버전 12.5에 도입된 새로운 기능입니다. 클러스터 업그레이드 옵션은 게시자에서 사용할 수 있으며 전체 클러스터 업그레이드는 OS 관리 페이지 또는 CLI를 통해 시작할 수 있습니다. 클러스터 업그레이드에는 IM&Presence 서버가 클러스터의 일부로 포함되어 있습니다.

참고: 클러스터 전체 업그레이드에 CUCM 및 IM&P 노드가 포함된 경우 유효한 Tomcat 인증서가 CUCM 및 IM&P 게시자 내에 있어야 합니다.

GUI 개선 사항

Software Upgrades(소프트웨어 업그레이드)에서 이를 위한 새로운 **Install/Upgrade Cluster(클러스터 설치/업그레이드)** 옵션이 도입되었습니다.



Software Installation/Upgrade Cluster

Cancel Next

Status

Before upgrading the cluster Cisco recommends installing the latest Upgrade Readiness COP file. Refer to the Upgrade Guide on cisco.com for details.

Status: Ready

Software Location

Source* DVD/CD

Directory* /Users/chandmis/Desktop/sftp

Server* 10.142.188.250

User Name* cisco

User Password*

Transfer Protocol* SFTP

SMTP Server

Email Destination

Upgrade Options

continue with upgrade after download

switch-version cluster after upgrade(valid only for ISO)

Local CUCM Images

UCSInstall_UCOS_12.5.1.10000-22.sgn.iso

Local IMP Images

none

Cancel Next

*- indicates required item.

Prepopulated with previously saved configuration. This configuration is common for cluster and single node upgrade.

Only for ISO install switch version is executed, not for cop

Previously downloaded file present locally

클러스터에 IMP 서버도 포함된 경우 IMP 서버 업그레이드 여부를 선택할 수 있습니다.

Software Installation/Upgrade Cluster

Cancel Next

Status

Status: Ready

Software Location

CUCM Options/Upgrades* Do not upgrade UCM nodes

IMP Options/Upgrades* Do not upgrade IMP nodes

[Show Invalid Upgrades](#)

Cancel Next

업그레이드가 시작되면 GUI 또는 CLI 인터페이스를 통해 상태를 모니터링할 수 있습니다.

Historical Time to Complete 매개변수는 마지막 업그레이드가 성공적으로 완료되었을 때 특정 단계에 소요된 시간을 보여줍니다. 이 옵션을 Time Elapsed(시간 경과) 옵션과 매치시켜 업그레이드가 예상대로 진행되고 있는지 확인할 수 있습니다.

시스템을 처음 업그레이드하는 경우 기록 값은 개발자가 정의한 표준 값을 가지며, 이는 로컬 테스트 결과에서 가져온 것입니다.



CLI 개선 사항

클러스터 업그레이드를 트리거하고 관리하는 데 도움이 되는 새 CLI가 Publisher에 도입되었습니다.

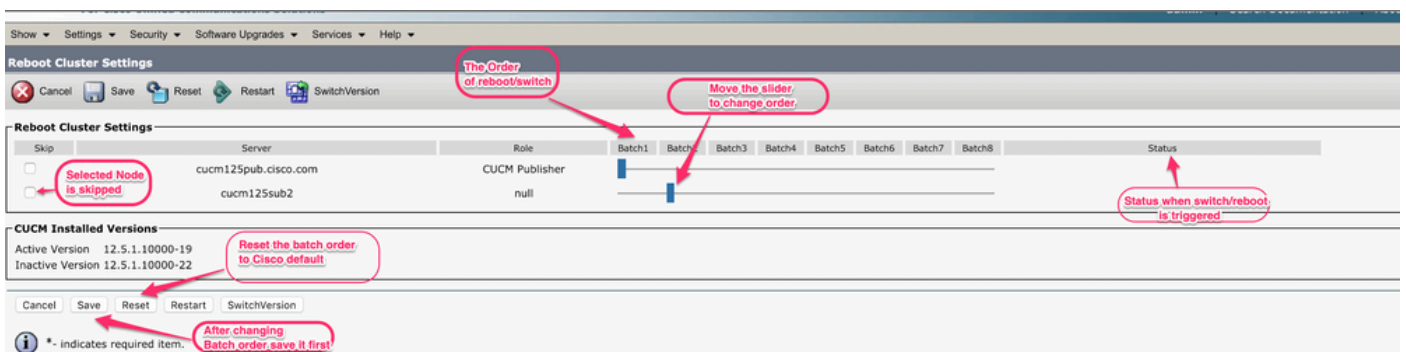
관리자: utils 시스템 업그레이드 클러스터 {initiate/status/cancel}

위의 CLI 명령은 CUCM 게시자에서만 사용할 수 있습니다.

3단계. 중앙 클러스터 스위치 버전 또는 재부팅.

이 기능은 CUCM Publisher Server에만 있으며 CLI 명령이 없으므로 GUI 인터페이스를 통해서만 관리할 수 있습니다.

이 기능을 사용하면 전체 클러스터의 스위치 버전 및 업그레이드를 관리할 수 있습니다. 이 작업은 서버 및 Publisher의 일괄 처리에서 수행되며, 항상 첫 번째 일괄 처리로 수행됩니다. 각 일괄 처리에 서버가 있어야 하며 일괄 처리를 건너뛸 수 없습니다. 이 작업은 Batch1, Batch2 순으로 시작합니다. Status(상태) 메뉴에서 현재 작업 상태를 볼 수 있습니다.



4단계. 클러스터 노드의 병렬 업그레이드.

클러스터 업그레이드 옵션을 사용하면 모든 노드에 대한 업그레이드가 동시에 시작되므로 관리자는 다음 서버를 시작하기 전에 게시자 업그레이드가 완료될 때까지 기다릴 필요가 없습니다. 모든 서버에 대한 업그레이드가 동시에 시작되더라도 백엔드 CUCM 가입자는 CUCM 게시자 데이터베이스 설치가 완료될 때까지 대기하고 IMP 가입자는 CUCM 게시자 및 IMP 게시자 설치가 완료될 때

까지 기다립니다.

참고: 클러스터 전체 업그레이드가 Yes(예)로 설정된 경우 선택한 모든 노드에서 업그레이드를 완료한 후 스위치 버전이 수행됩니다. 업그레이드가 실패할 경우 스위치 버전이 수행되지 않습니다.

다음을 확인합니다.

현재 이 설정에 사용 가능한 확인 절차는 없습니다.

문제 해결

단일 서버 또는 클러스터에 대한 업그레이드가 시작되기 전에 이미 실행된 업그레이드 또는 DRS 작업이 없는지 확인합니다.

서로 다른 단계에서 업그레이드가 실패할 수 있으며 이를 해결하려면 관련 검사를 수행해야 합니다

이 번역에 관하여

Cisco는 전 세계 사용자에게 다양한 언어로 지원 콘텐츠를 제공하기 위해 기계 번역 기술과 수작업 번역을 병행하여 이 문서를 번역했습니다. 아무리 품질이 높은 기계 번역이라도 전문 번역가의 번역 결과물만큼 정확하지는 않습니다. Cisco Systems, Inc.는 이 같은 번역에 대해 어떠한 책임도 지지 않으며 항상 원본 영문 문서(링크 제공됨)를 참조할 것을 권장합니다.