

# Cisco Unified Attendant Console 10.5.x Standard Edition 구성

## 목차

[소개](#)

[사전 요구 사항](#)

[요구 사항](#)

[사용되는 구성 요소](#)

[구성](#)

[다음을 확인합니다.](#)

[문제 해결](#)

[관련 정보](#)

## 소개

이 문서에서는 Cisco Unified Attendant Console 10.5.x Standard Edition의 기본 컨피그레이션 단계에 대해 설명합니다.

## 사전 요구 사항

### 요구 사항

이 문서에 대한 특정 요건이 없습니다.

### 사용되는 구성 요소

이 문서의 정보는 다음 소프트웨어 및 하드웨어 버전을 기반으로 합니다.

- Cisco Unified Attendant Console 10.5.1.1543
- Cisco Unified Communications Manager 8.6.2.23900-10
- Microsoft Windows 7 Professional Edition(64비트)

이 문서의 정보는 특정 랩 환경의 디바이스를 토대로 작성되었습니다. 이 문서에 사용된 모든 디바이스는 초기화된(기본) 컨피그레이션으로 시작되었습니다. 현재 네트워크가 작동 중인 경우, 모든 명령어의 잠재적인 영향을 미리 숙지하시기 바랍니다.

## 구성

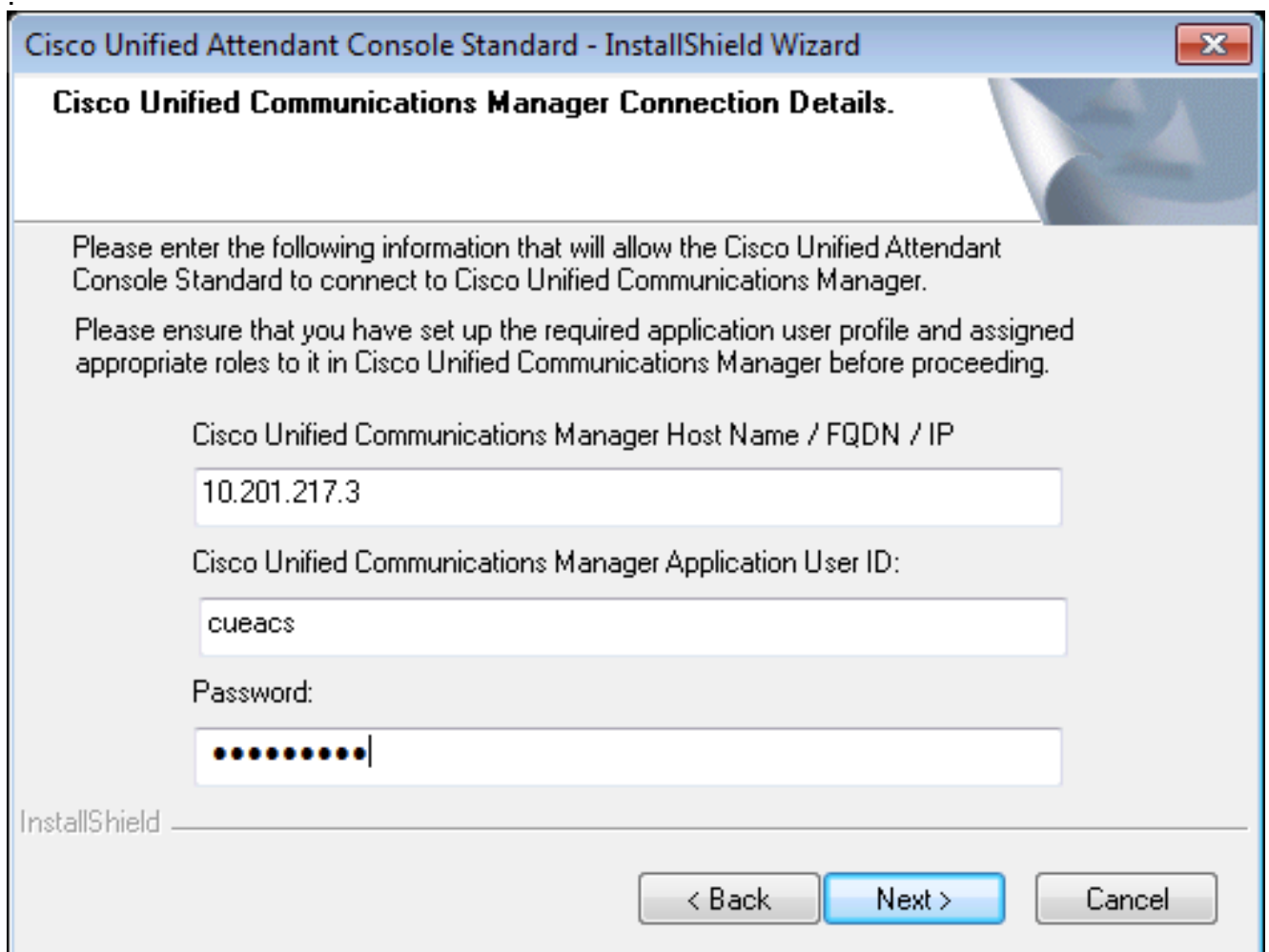
다음 단계를 완료하십시오.

1. 로그인과 BLF(Busy Lamp Field)에 대해 운영자가 참조할 디바이스를 제어하는 애플리케이션 사용자가 생성되었는지 확인합니다.참고:이 응용 프로그램 사용자를 실제 연산자와 혼동하지 마십시오.TSP(Telephony Service Provider)에서 애플리케이션 사용자가 리소스 역할을 하여 운영자가 요청하는 경우 장치 정보/제어를 얻을 수 있습니다.이 그림에서는 이 애플리케이션 이 제어 디바이스 섹션에 포함하는 디바이스를 보여줍니다.이러한 디바이스에는 운영자가 "login" 및 BLF에 사용할 디바이스가 포함됩니다



이 응용 프로그램 사용자는 다음 역할도 포함해야 합니다.표준 AXL API 액세스표준 CTI 통화 번호 수정 허용표준 CTI 통화 지정정보류 모니터링 허용표준 CTI 허용 모든 장치 제어표준 CTI SRTP 키 자료의 수신 허용표준 CTI 사용이 사용자는 Cisco TSP(TAPI Client)를 통해 CallManager에 로그인할 때 참조됩니다.이 사용자의 제어된 장치 섹션에 필요한 모든 장치가 입력되었는지 확인합니다.이 작업을 수행하지 않으면 Cisco Unified Attendant Console 표준 클라이언트에 대한 로그인이 실패합니다.

2. 설치 파일을 두 번 클릭합니다.
3. 1단계에서 프로비저닝된 애플리케이션 사용자의 사용자 ID와 비밀번호를 입력합니다. 다음을 누릅니다



4. 드롭다운 목록에서 적절한 언어를 선택합니다.Next(다음)를 클릭합니다

**Language Information**

Please choose the language for your Cisco Unified Attendant Console Standard .

English ▼

InstallShield

< Back

Next >

Cancel

5. Cisco Presence Server 세부사항을 입력합니다. Next(다음)를 클릭합니다. 참고: Cisco Presence Admin ID 및 비밀번호를 입력할 필요가 없으므로 이 로그인 화면을 Jabber 로그인 화면처럼 취급합니다. 대신 Cisco Unified Attendant Console 표준 소프트웨어를 관리할 운영자의 UID 및 비밀번호를 입력합니다. Cisco Presence/IM and Presence 노드에서 적절한 Presence 정보를 가져올 수 있도록 IM and Presence에 대해 이 사용자를 활성화/라이선스해야 합니다



## Cisco Unified Presence Server Connection Information

Please enter the following connection information where Cisco Unified Presence Server is installed. These fields must be filled in to proceed.

Server Address:

Domain:

Cisco Unified Presence User Name:

Cisco Unified Presence Password:

InstallShield

6. 적절한 설치 위치를 선택합니다.Next(다음)를 클릭합니다

**Choose Destination Location**

Select folder where setup will install files.

Setup will install Cisco Unified Attendant Console Standard in the following folder.

To install to this folder, click Next. To install to a different folder, click Browse and select another folder.

Destination Folder

C:\Program Files (x86)\Cisco\

Browse...

InstallShield

< Back

Next >

Cancel

7. 이전 단계에 입력한 정보를 검토합니다.모두 정상적으로 보이는 경우 다음을 클릭하여 설치를 완료합니다



## Start Copying Files

Review settings before copying files.

Setup has enough information to start copying the program files. If you want to review or change any settings, click Back. If you are satisfied with the settings, click Next to begin copying files.

Current Settings:

Install Path: C:\Program Files (x86)\Cisco\

Machine Information

Machine Name:

System Type: 64-Bit Operating System

Selected Language: English

CCM Information

CCM IP Address: 10.201.217.3

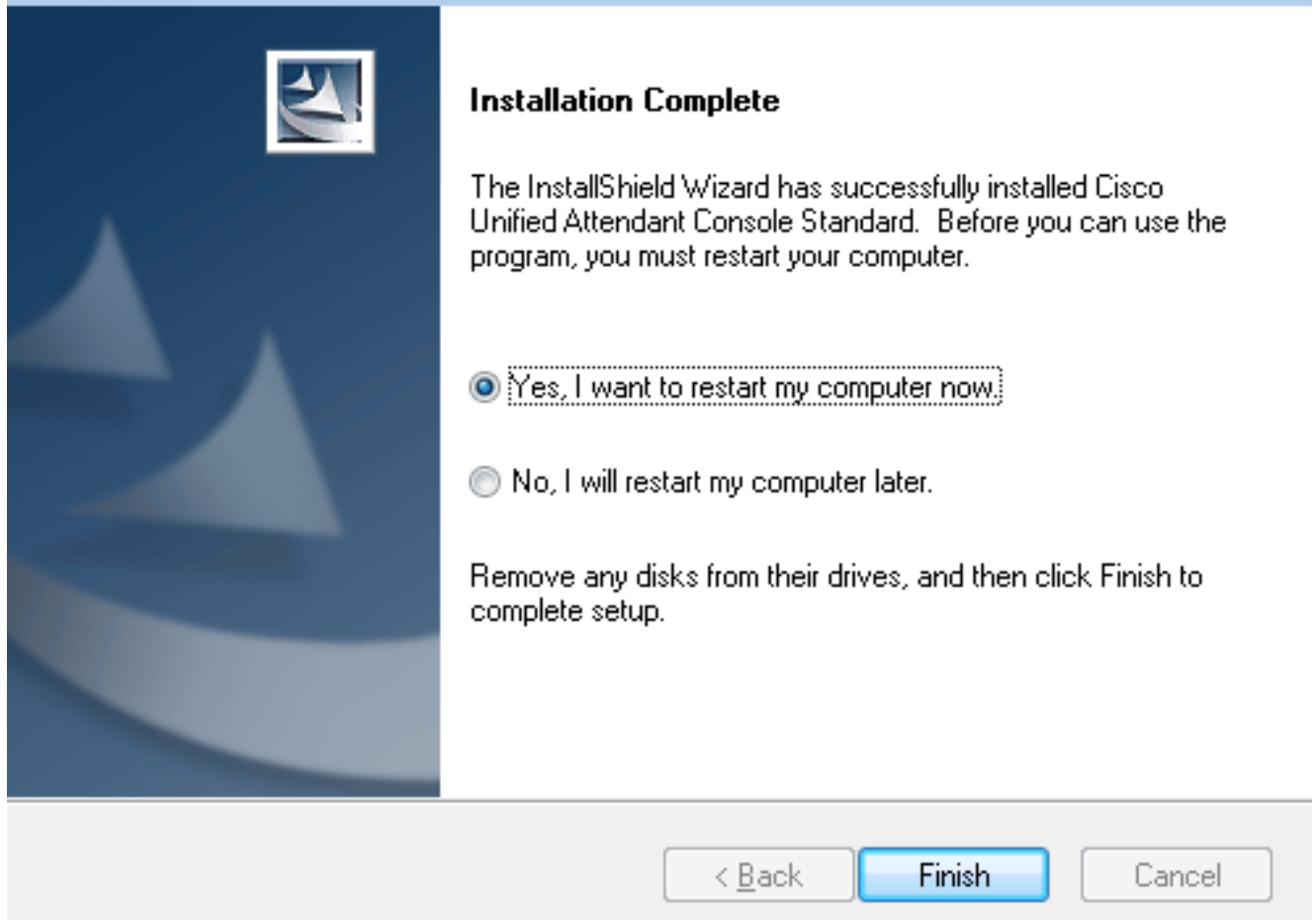
InstallShield

< Back

Next >

Cancel

- 설치가 완료되면 Windows PC를 재부팅합니다. **Finish(마침)**를 클릭하여 PC 재시작을 시작합니다

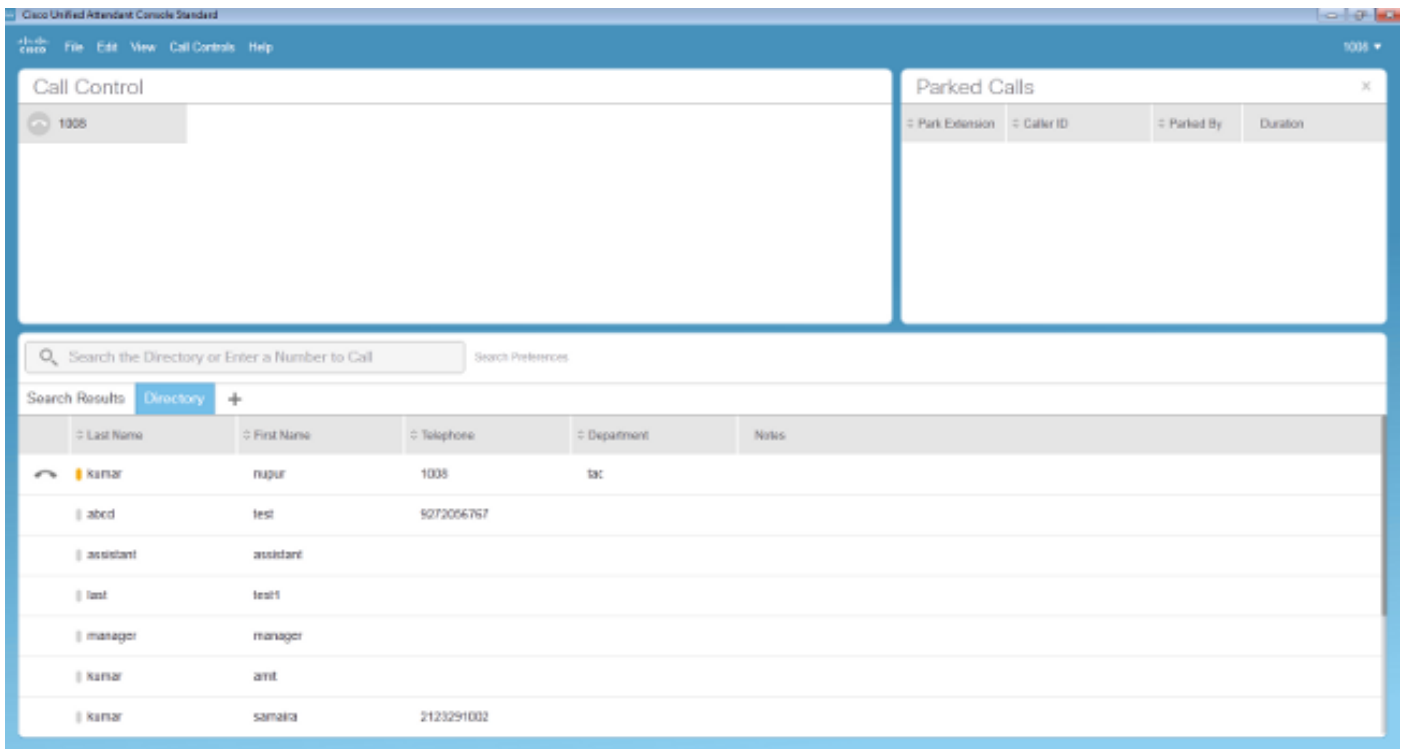


9. 재부팅 후 PC가 작동되면 **Cisco Unified Agent Console 표준 10.5** 아이콘을 두 번 클릭하여 소프트웨어를 시작합니다. 연산자의 내선 번호를 입력합니다. 이 예에서 연산자 UID는 "nopurk"이고 확장자는 "1008"입니다. 내선 번호가 입력되자마자 TSP에서 디바이스 정보를 확인합니다. 이는 TSP가 이 디바이스를 제어하기 위해 사용하는 애플리케이션 사용자 ID와 함께 제공됩니다(1단계에서 제공). 디바이스 정보가 발견되면 디바이스를 클릭하기만 하면 됩니다. 자동으로 로그인됩니다. **참고:** 빨간색 경고는 표준이며 필요합니다. 연산자가 올바른 확장명을 선택하도록 하는 참조입니다



## 다음을 확인합니다.

Configure(구성) 섹션의 단계에 따라 모든 작업이 정상적으로 진행된다면 이 로그인 화면이 표시됩니다. CallManager와의 동기화가 완료되는 즉시 현재 상태 정보가 있는 디렉터리 채우기가 표시됩니다. 디렉터리 동기화 프로세스는 일반적으로 매우 빠릅니다.



## 문제 해결

현재 이 컨피그레이션에 사용할 수 있는 특정 문제 해결 정보가 없습니다.

## 관련 정보

- [CUAC 10.5 Standard Edition 관리 설명서](#)
- [기술 지원 및 문서 - Cisco Systems](#)