

# 콘솔 연결에 대한 올바른 터미널 에뮬레이터 설정 문제 해결 및 적용

## 목차

---

[소개](#)

[사전 요구 사항](#)

[요구 사항](#)

[사용되는 구성 요소](#)

[표기 규칙](#)

[문제](#)

[솔루션](#)

[콘솔 세션이 키 스트로크를 수락하지 않음](#)

[관련 정보](#)

---

## 소개

이 문서에서는 PC를 라우터 콘솔 포트에 연결하고 CLI(Command Line Interface)를 통해 액세스할 때 적용할 올바른 설정에 대해 설명합니다.

## 사전 요구 사항

### 요구 사항

이 문서에 대한 특정 요건이 없습니다.

### 사용되는 구성 요소

이 문서는 특정 소프트웨어 및 하드웨어 버전으로 한정되지 않습니다.

이 문서의 정보는 특정 랩 환경의 디바이스를 토대로 작성되었습니다. 이 문서에 사용된 모든 디바이스는 초기화된(기본) 컨피그레이션으로 시작되었습니다. 현재 네트워크가 작동 중인 경우 모든 명령의 잠재적인 영향을 미리 숙지하시기 바랍니다.

### 표기 규칙

문서 규칙에 대한 자세한 내용은 Cisco 기술 팁 표기 규칙을 참조하십시오.

## 문제

콘솔 케이블이 PC COM 직렬 포트 또는 USB-직렬 어댑터에서 라우터 콘솔 포트에 연결되어 있으면 터미널 에뮬레이터에 라우터 프롬프트가 나타나지 않습니다. 관찰할 수 있는 또 다른 증상은 터

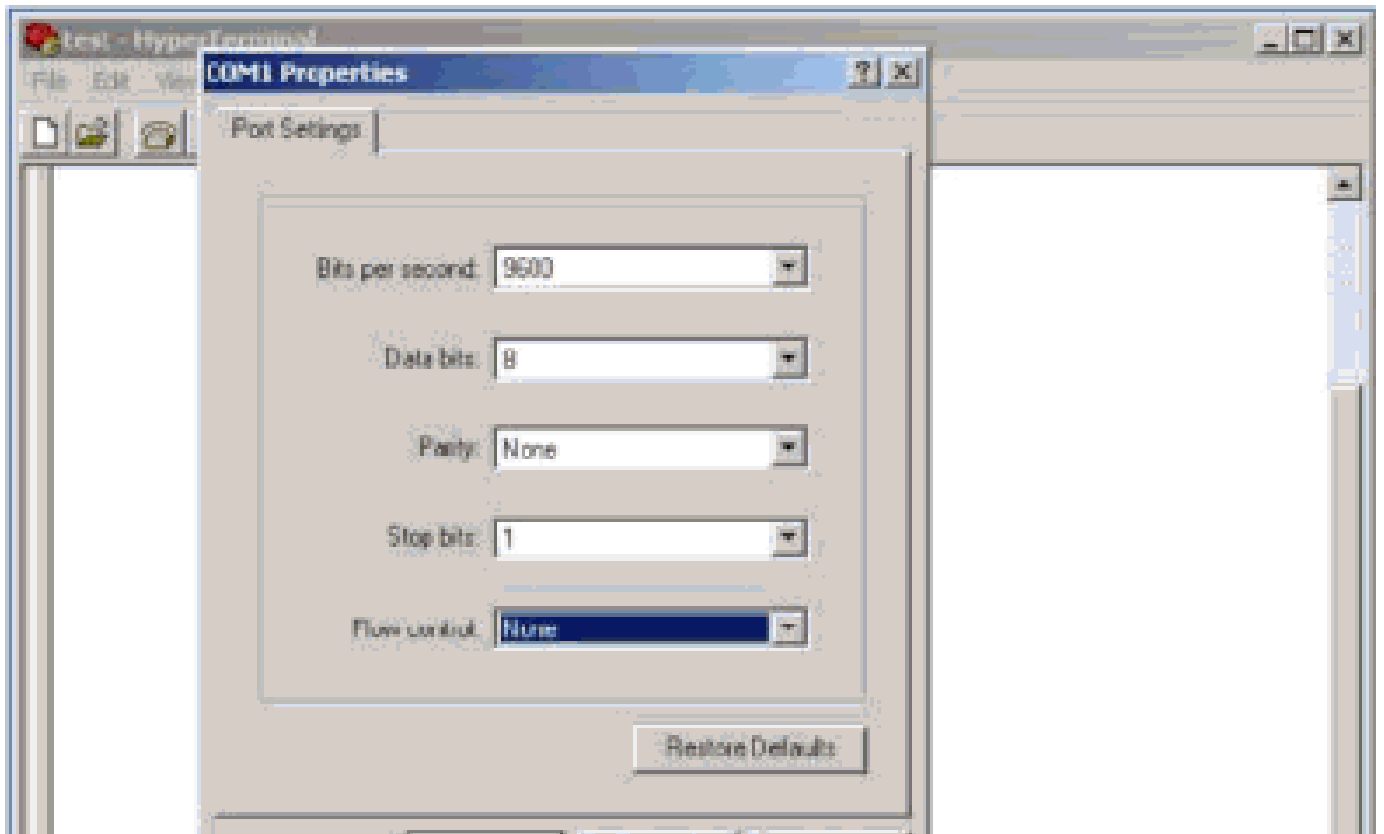
미널 에뮬레이터 소프트웨어에 가비지 문자가 표시되고 라우터가 더 이상 키 입력을 허용하지 않는다는 것입니다. 라우터가 충돌하거나 응답하지 않는 것처럼 보입니다.

## 솔루션

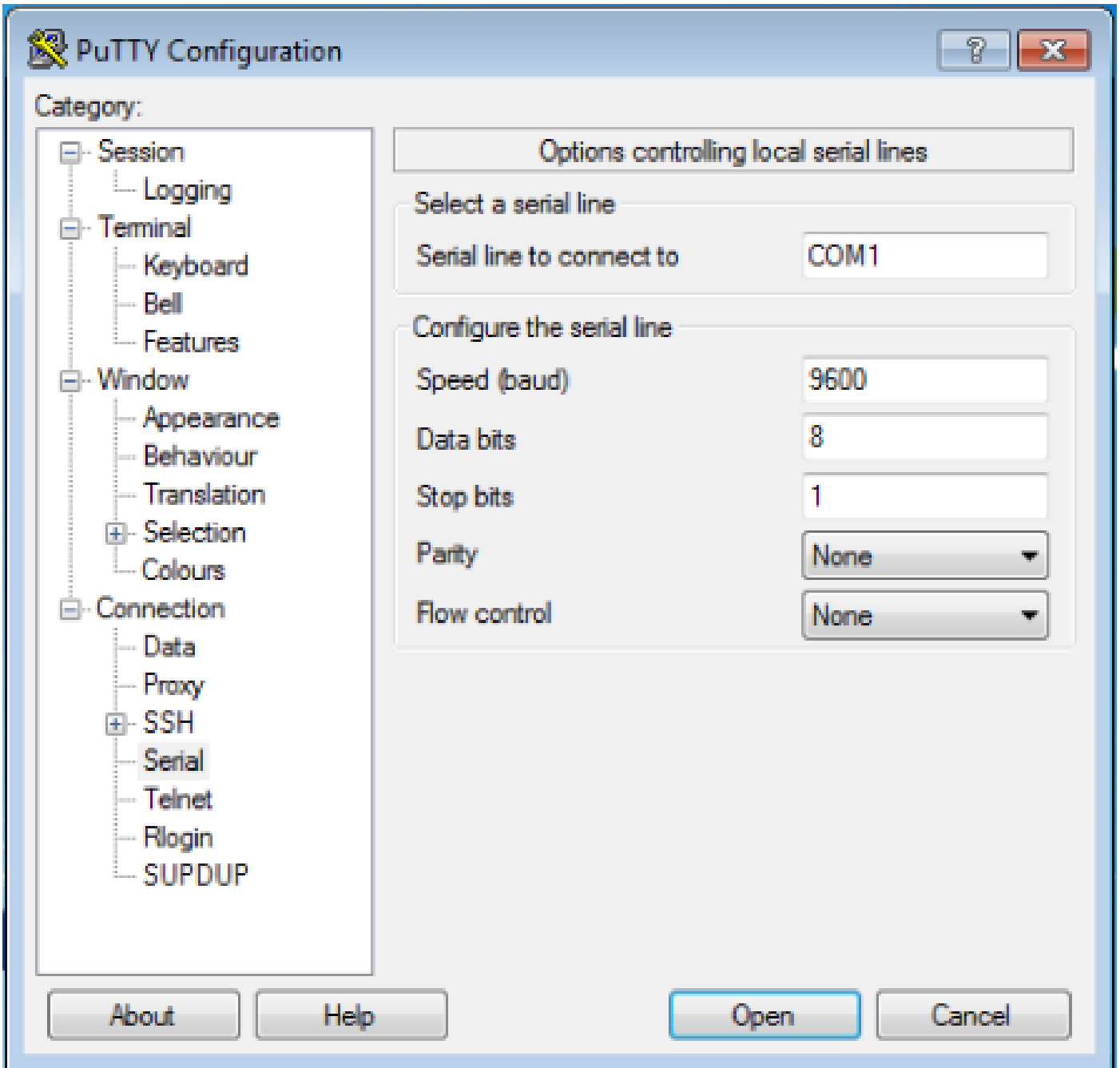
터미널 에뮬레이터 소프트웨어의 설정을 올바르게 설정해야 합니다. 그렇지 않으면 인식할 수 없는 문자가 화면에 표시됩니다. 연결을 설정할 때 다음 설정을 사용합니다.


Bits per sec : 9600  
Data bits : 8  
Parity : none  
Stop bits : 1  
Flow control : none

다음은 Windows 기반 PC(Hyper Terminal)에서 이러한 설정을 구성하는 방법의 예입니다.




다음은 PuTTY 터미널 에뮬레이터에서 이러한 설정을 구성하는 방법의 예입니다.




 참고: USB-직렬 어댑터를 사용하여 라우터에 연결을 설정하는 경우 USB 어댑터에 어떤 COM 포트가 제공되는지 확인하고 터미널 에뮬레이터 설정에서 적절한 COM 번호를 선택해야 합니다.

이러한 설정이 없으면 라우터는 일반적으로 출력을 표시할 수 있지만 키 입력을 허용하지 않습니다. 따라서 라우터가 정지되었거나 충돌한 것처럼 표시됩니다. 올바른 설정을 사용하면 다른 터미널 에뮬레이터를 사용하여 라우터를 구성하고 모니터링할 수 있으며, 연결에 사용되는 PC 또는 노트북 컴퓨터에 따라 소프트웨어를 선택할 수 있습니다.

 참고: 일부 라우터의 경우 콘솔 속도가 컨피그레이션 레지스터에서 변경되었으며, 초당 비트 수 9600은 작동하지 않습니다. 그러나 이런 일은 흔치 않다. 유효한 속도(9600bps 제외)에는 1200bps, 2400bps 및 4800bps가 포함됩니다. 일부 플랫폼에서는 특히 3600 Series 라우터,

---

 19200, 38400, 57600 및 115200 bps가 지원됩니다. 이 문서에 설명된 설정에 연결하지 못할 경우 이 방법을 사용해 보십시오.

---

## 콘솔 세션이 키 스트로크를 수락하지 않음

이 문제는 다음 이유 중 하나로 인해 발생할 수 있습니다.

- 전송 속도 및 초당 비트 수 값의 차이
- 잘못된 콘솔 케이블
- 키보드에서 Scroll Lock 옵션이 활성화됩니다(키보드에서 Scroll Lock 키가 비활성화되었는지 확인).

## 관련 정보

- [라우터 중단 문제 해결](#)
- [라우터의 Telnet, 콘솔 및 AUX 포트 비밀번호 설정](#)
- [PuTTY를 통해 CLI에 액세스하면 300 및 500 Series Managed Switch에서 콘솔 연결을 사용합니다](#)
- [기술 지원 페이지](#)
- [Cisco 기술 지원 및 다운로드](#)

이 번역에 관하여

Cisco는 전 세계 사용자에게 다양한 언어로 지원 콘텐츠를 제공하기 위해 기계 번역 기술과 수작업 번역을 병행하여 이 문서를 번역했습니다. 아무리 품질이 높은 기계 번역이라도 전문 번역가의 번역 결과물만큼 정확하지는 않습니다. Cisco Systems, Inc.는 이 같은 번역에 대해 어떠한 책임도 지지 않으며 항상 원본 영문 문서(링크 제공됨)를 참조할 것을 권장합니다.