

CBW 네트워크에서 시스템 메시지 로그(Syslog) 설정

목표

이 문서의 목적은 기존 또는 메시 네트워크에서 Cisco Business Wireless(CBW) 로깅을 설정하고 검토하는 것입니다.

적용 가능한 디바이스 | 소프트웨어 버전

- 140AC([데이터 시트](#)) | 10.4.1.0 ([최신 다운로드](#))
- 145AC([데이터 시트](#)) | 10.4.1.0 ([최신 다운로드](#))
- 240AC([데이터 시트](#)) | 10.4.1.0([최신 다운로드](#))

소개

Cisco Business Wireless 액세스 포인트는 802.11 a/b/g/n/ac(Wave 2) 기반이며 내장 안테나가 있습니다. 기존 독립형 디바이스나 메시 네트워크의 일부로 사용할 수 있습니다.

네트워크가 설정되면 주의가 필요한 상황이 발생합니다. 이러한 이벤트를 계속 파악하기 위해 Syslogs라고도 하는 시스템 메시지 로그를 확인할 수 있습니다.

이벤트를 인식하면 네트워크가 원활하게 실행되고 장애를 방지할 수 있습니다. Syslog는 네트워크 문제 해결, 패킷 흐름 디버깅 및 이벤트 모니터링에 유용합니다.

이러한 로그는 기본 AP의 UI(웹 사용자 인터페이스)에서 볼 수 있으며 구성된 경우 원격 로그 서버에서 볼 수 있습니다. 이벤트는 일반적으로 원격 서버에 저장되지 않은 경우 리부팅할 때 시스템에서 지워집니다.

시스템 메시지 로그 설정

이 전환된 섹션에서는 초보자를 위한 팁을 강조합니다.

로그인

기본 AP의 UI(웹 사용자 인터페이스)에 로그인합니다. 이렇게 하려면 웹 브라우저를 열고 <https://ciscobusiness.cisco>을 입력합니다. 계속하기 전에 경고를 받을 수 있습니다. 자격 증명을 입력하십시오. 웹 브라우저에 기본 AP의 [https://\[ipaddress\]](https://[ipaddress])(기본 AP)를 입력하여 기본 AP에 액세스할 수도 있습니다.

도구 팁

사용자 인터페이스의 필드에 대한 질문이 있는 경우 다음과 같은 툴 팁을 확인합니다. 

주 메뉴 확장 아이콘을 찾는 데 문제가 있습니까?

화면 왼쪽에 있는 메뉴로 이동하고 메뉴 단추가 표시되지 않으면 이 아이콘을 클릭하여 사이드 바



메뉴를 엽니다.

Cisco 비즈니스 앱

이러한 디바이스에는 웹 사용자 인터페이스와 일부 관리 기능을 공유하는 동반 앱이 있습니다. 웹 사용자 인터페이스의 일부 기능을 앱에서 사용할 수 있는 것은 아닙니다.

[iOS 앱 다운로드](#) [Android 앱 다운로드](#)

자주 묻는 질문(FAQ)

아직 답변이 되지 않은 질문이 있는 경우 자주 묻는 질문 문서를 확인할 수 있습니다. [FAQ](#)

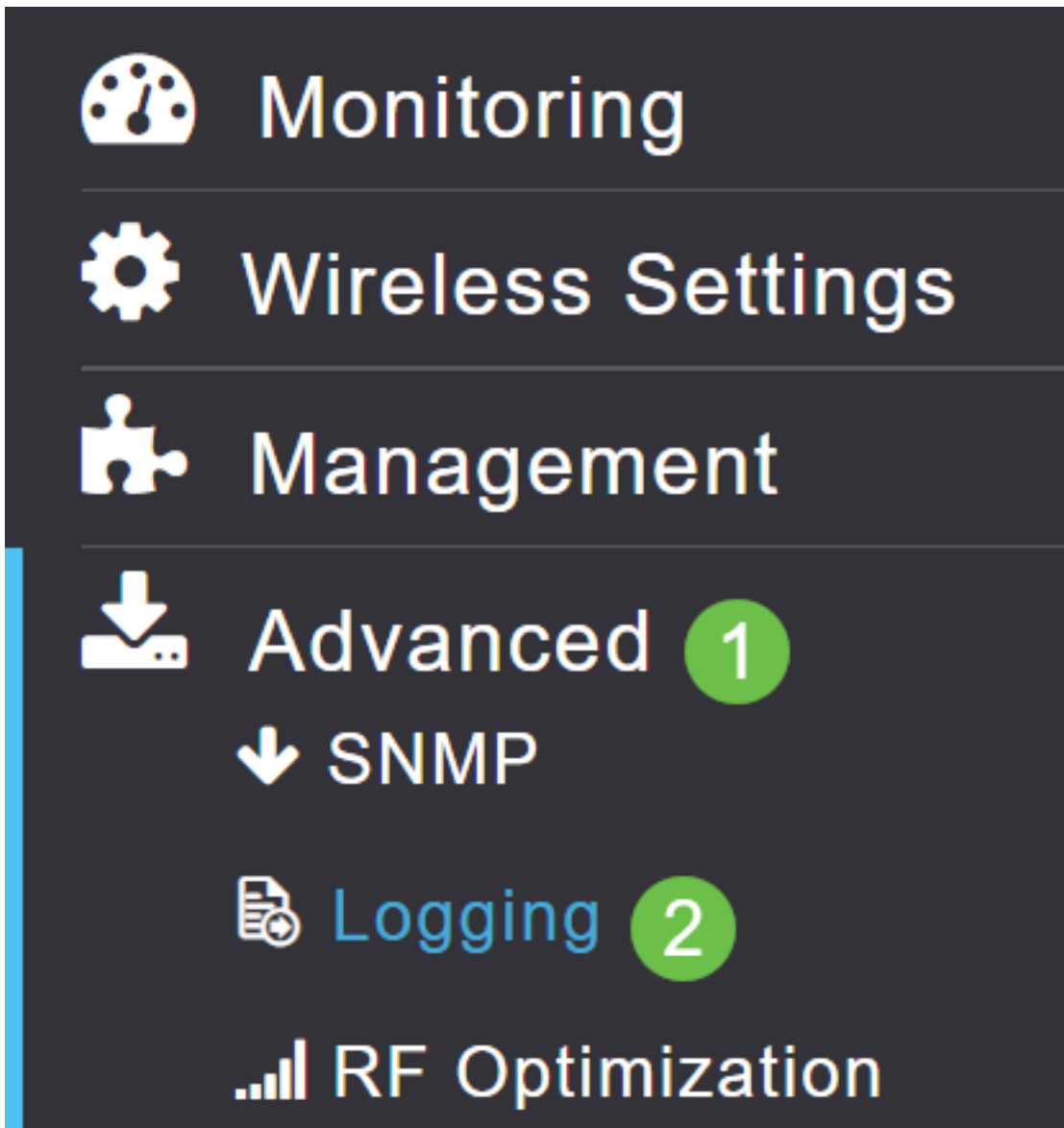
1단계

기본 AP의 웹 UI에 로그인합니다. 이렇게 하려면 웹 브라우저를 열고 <https://ciscobusiness.cisco>를 [입력합니다](#). 계속하기 전에 경고를 받을 수 있습니다. 자격 증명을 입력합니다.

웹 브라우저에 [https:// <ipaddress>](https://<ipaddress>)(기본 AP)를 입력하여 기본 AP에 액세스할 수도 있습니다. 일부 작업은 Cisco Business Mobile 앱으로 이동하십시오.

2단계

Advanced > Logging을 선택합니다.

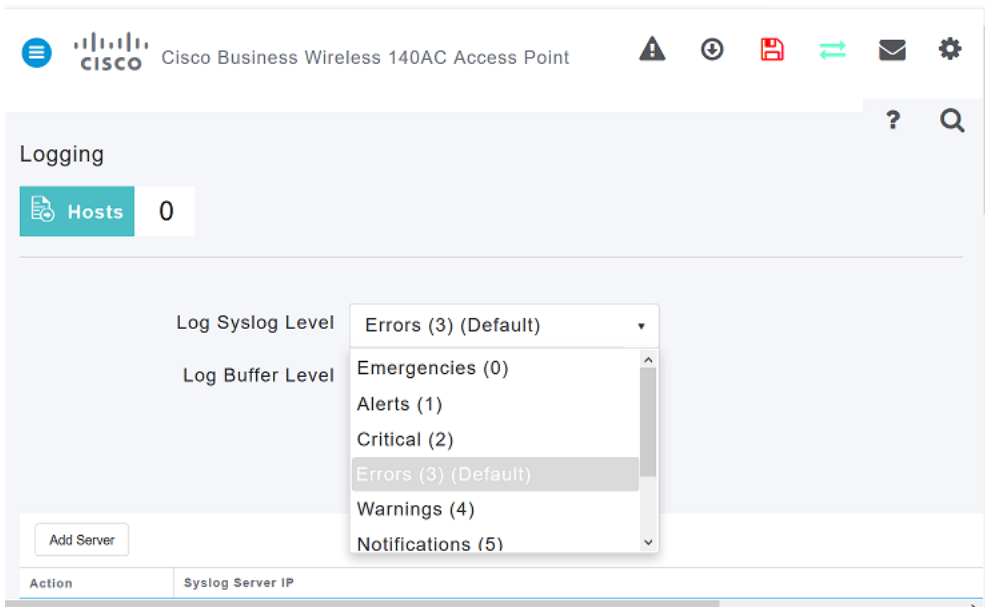


3단계

Log Syslog Level(로그 Syslog 레벨)을 클릭합니다. 알림 수준에 대한 드롭다운 메뉴에서 선택합니다. 오류(3)가 기본값입니다. 즉, 레벨 3 이상의 심각도가 기록됩니다.

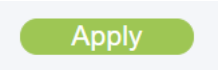
심각도 순서대로 표시됩니다.

- *Emergency(Highest Severity)* - 이 유형의 메시지는 디바이스가 심각한 상황에 있고 즉각적인 주의가 필요할 때 기록됩니다. 시스템을 사용할 수 없습니다.
- *알림* — 즉각적인 주의가 필요한 조건이 있는 경우 이 유형의 메시지가 기록됩니다.
- *중요*
- *오류(기본 설정)*
- *경고*
- *알림*
- *정보*
- *디버깅(최저 심각도)* — 이 기능은 일반적으로 문제 해결을 적극적으로 수행하는 경우에만 사용되며, 로그가 매우 빠르게 가득 찰 수 있습니다.



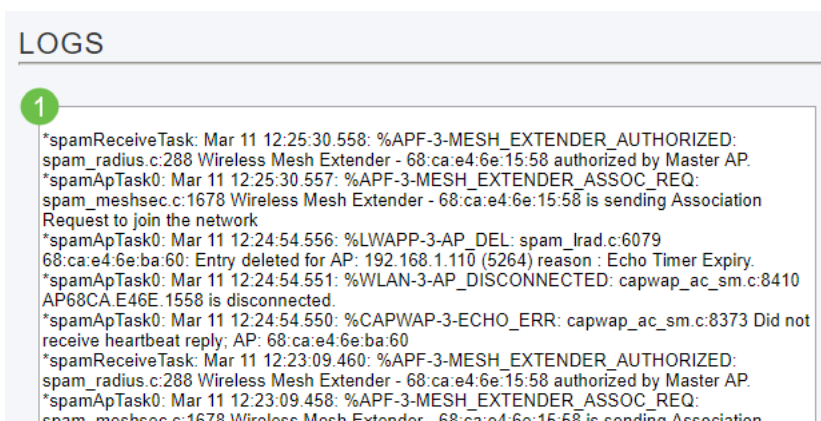
4단계

Apply를 클릭합니다.



5단계

Logging(로깅) 페이지를 아래로 스크롤하면 로그가 표시됩니다. 로그를 지우려면 Clear를 클릭합니다. 원격 Syslog 서버를 설정하지 않으려면 [8단계](#)로 이동합니다.



6단계(선택 사항)

로그를 원격 서버로 전송하려면 **Add Server**(서버 추가)를 클릭합니다.

Logging

Hosts 0

Log Syslog Level Errors (3) (Default)

Log Buffer Level Errors (3) (Default)

Apply

Add Server

Action	Syslog Server IP
--------	------------------

7단계(선택 사항)

Syslog *Server IP* 필드에 Syslog 메시지를 전송할 서버의 IPv4 주소를 입력합니다. Apply를 클릭합니다.

Log Syslog Level Errors (3) (Default)

Log Buffer Level Errors (3) (Default)

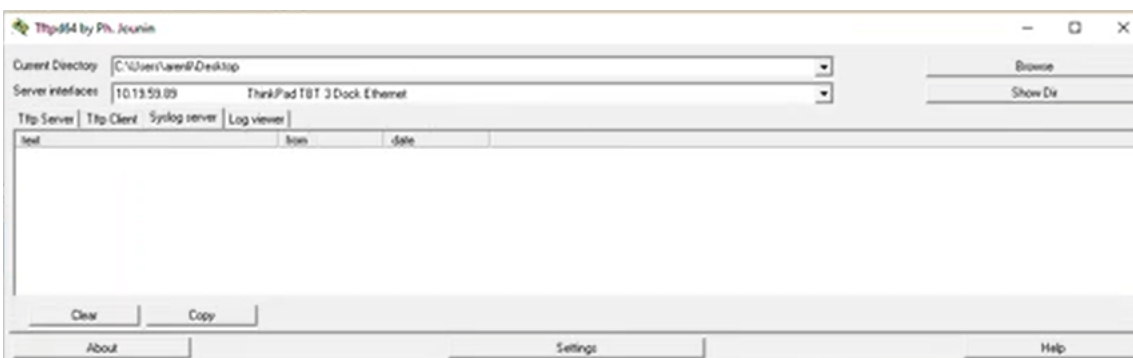
Add Syslog Server IP

Apply Syslog Server IP 1

2 Apply Cancel

8단계

Syslog 기능이 켜져 있는 상태에서 TFTP 서버를 열어야 서버의 파일로 로그를 보낼 수 있습니다.



9단계

웹 UI 화면 오른쪽 상단 패널에서 **Save(저장)** 아이콘을 클릭하여 컨피그레이션을 저장해야 합니다.



시스템 메시지 로그 예

이 예에서 메시지는 높은 트래픽 사용률을 보여줍니다. syslog에서 이러한 문제가 발생하면 무선 주파수 채널을 보다 안정적인 운영 환경에서 덜 사용되도록 변경해야 할 것입니다.

```
*RRM-DCLNT-5_0: Dec 25 16:51:34:543: %RRM-3-HIGHCHANNEL_UTN: mmLrad.c:7678 Interference is high on AP: APA453.0E1F.E480 [Level: 85] on Radio: 5Ghz(Radio2)
```

결론

이제 시스템 로그에 액세스할 수 있습니다. 언제든지 되돌아가 심각도 수준을 변경하거나 원격 서버를 추가할 수 있습니다. 이를 통해 네트워크의 잠재적 문제를 최신 상태로 유지할 수 있습니다.

[자주 묻는 질문\(FAQ\)](#) [RADIUS 펌웨어 업그레이드](#) [RLAN 애플리케이션 프로파일링 클라이언트 프로파일링 기본 AP 툴 Umbrella WLAN 사용자 로깅 트래픽 셰이핑 비인가 간섭 요인 컨피그레이션 관리 포트 컨피그레이션 메시 모드](#)