

200/300 Series 스위치에서 펌웨어 업그레이드 방법

목표

이 문서에서는 200 및 300 시리즈 스위치의 펌웨어를 업그레이드하는 방법에 대해 설명하지만 다른 디바이스의 펌웨어를 업그레이드하는 데 유용한 정보도 포함되어 있을 수 있습니다.

적용 가능한 디바이스

- 200 Series 스위치
- 300 Series 스위치

소프트웨어 버전

- 1.4.x.xx

목차

[이미지 파일을 다운로드하려면 어떻게 해야 합니까?](#)

[파일 이름은 어떻게 해독합니까?](#)

[HTTP를 통해 업그레이드하고 오류 메시지를 받은 경우 어떻게 합니까?](#)

[TFTP 서버를 통해 부트 파일을 업그레이드하려면 어떻게 합니까?](#)

펌웨어를 업그레이드해야 하는 이유

펌웨어 업그레이드는 모든 디바이스에서 최적의 성능을 발휘하기 위해 필수적입니다. 업그레이드가 릴리스될 때 반드시 설치해야 합니다. Cisco에서 펌웨어 업그레이드를 릴리스할 때 새로운 기능 또는 보안 취약성 또는 성능 문제를 일으킬 수 있는 버그 수정과 같은 개선 사항이 포함되어 있는 경우가 많습니다.

펌웨어 업그레이드 시 발생할 수 있는 질문

[이미지 파일을 다운로드하려면 어떻게 해야 합니까?](#)

장치를 업그레이드하려면 파일을 컴퓨터에 다운로드한 다음 장치로 전송해야 합니다(이미지).

1단계. [Cisco Support\(시스코 지원\)](#)로 이동하여 Downloads(다운로드)에서 업그레이드가 필요한 디바이스의 이름을 입력합니다. 드롭다운 메뉴가 나타납니다. 아래로 스크롤하여 소유한 특정 모델을 선택합니다.

Support & Downloads

Product Support

Products by Category

- Switches
- Security
- Routers
- Networking Software (IOS & NX-OS)
- Cloud and Systems Management
- Conferencing

Downloads

- SG200 1
- SG200-08 8-Port Gigabit Smart Switch
- SG200-08P 8-Port Gigabit PoE Smart Switch
- SG200-10FP 10-Port PoE Smart Switch
- SG200-18 18-port Gigabit Smart Switch
- SG200-26 26-port Gigabit Smart Switch
- SG200-26FP 26-port Gigabit Full-PoE Smart Switch
- SG200-26P 26-port Gigabit PoE Smart Switch
- SG200-50 50-port Gigabit Smart Switch 2

2단계. 소프트웨어 유형을 선택합니다.

[Downloads Home](#) / [Switches](#) / [LAN Switches - Small Business](#) / [Small Business 200 Series Smart Switches](#) / [SG200-50P 50-port Gigabit PoE Smart Switch](#)

Select a Software Type

- Smart Switch Firmware
- Smart Switch MIB

3단계. 디바이스에 대해 업그레이드할 펌웨어 버전을 선택합니다.

참고:업그레이드를 여러 번 수행하지 못한 경우 가장 오래된 버전에서 최신 버전으로 업그레이드해야 할 수 있습니다. 두 번째 번호가 증가하면(예: 1.2.1.1~1.3.1.1) 일반적으로 가장 큰 업그레이드를 가진 버전입니다.

Expand All | Collapse All

Latest Release

- 1.4.9.4
- 1.4.1.03
- 1.1.2.0

All Release

- 1.4
- 1.4.9.4
- 1.4.8.06

4단계. 화살표 아이콘을 클릭하여 다운로드합니다.

File Information	Release Date	Size
Sx200 Firmware Version 1.4.8.06 sx200_fw-1486.ros	04-AUG-2017	7.13 MB



5단계. 다운로드를 선택했으면 Cisco의 최종 사용자 소프트웨어 라이선스 계약이 나타날 수 있습니다. 클릭하여 라이선스 계약에 동의합니다.

Cisco's End User Software License Agreement

In order to download software, Please confirm that you have read and agree to be bound by the terms of the [Cisco End User License Agreement](#) and any [Supplemental Product Terms](#), if applicable.

Cancel

Accept License Agreement

6단계. 이 화면이 열리면 **저장**을 클릭합니다. 웹 브라우저에 따라 자동으로 발생할 수 있습니다. 대부분의 경우 다운로드 폴더에 자동으로 저장됩니다.

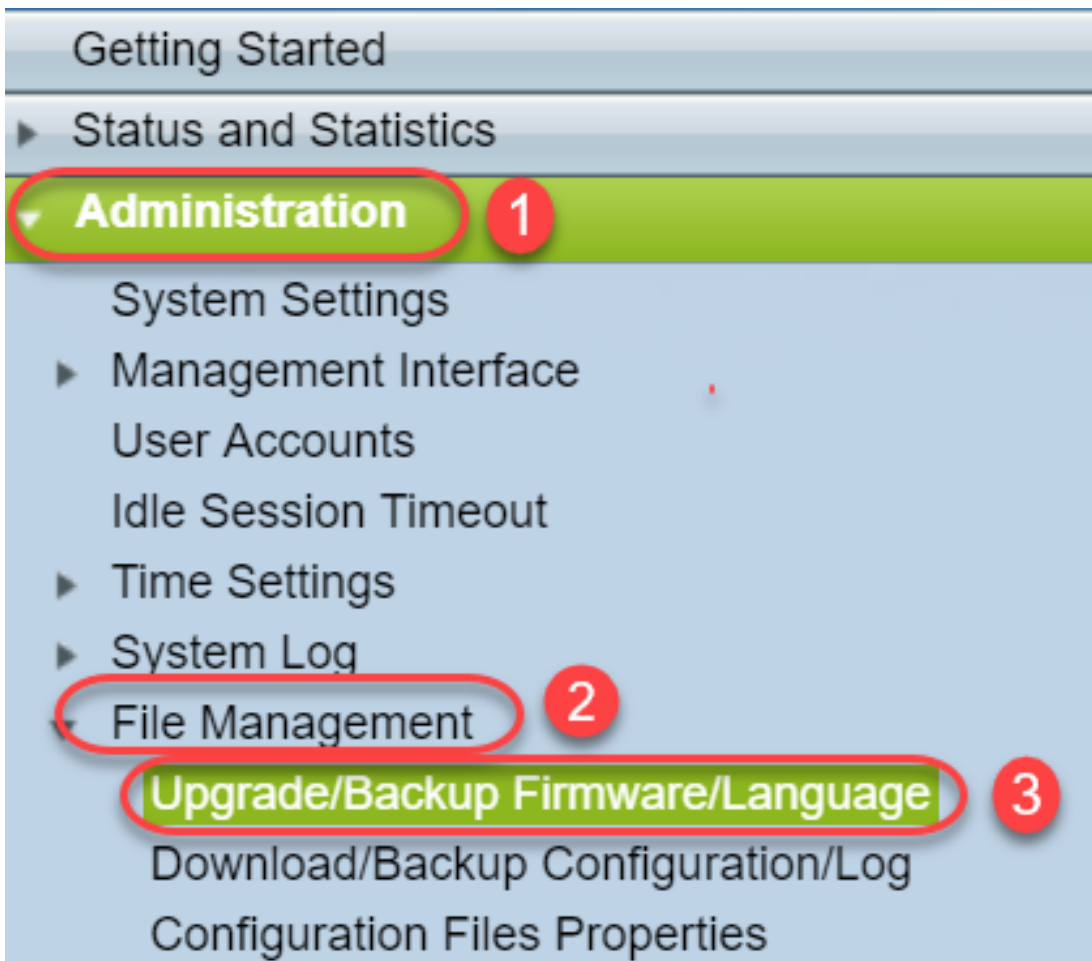
What do you want to do with sx200_fw-1486.ros (7.1 MB)?
From: download-ssc.cisco.com

Open

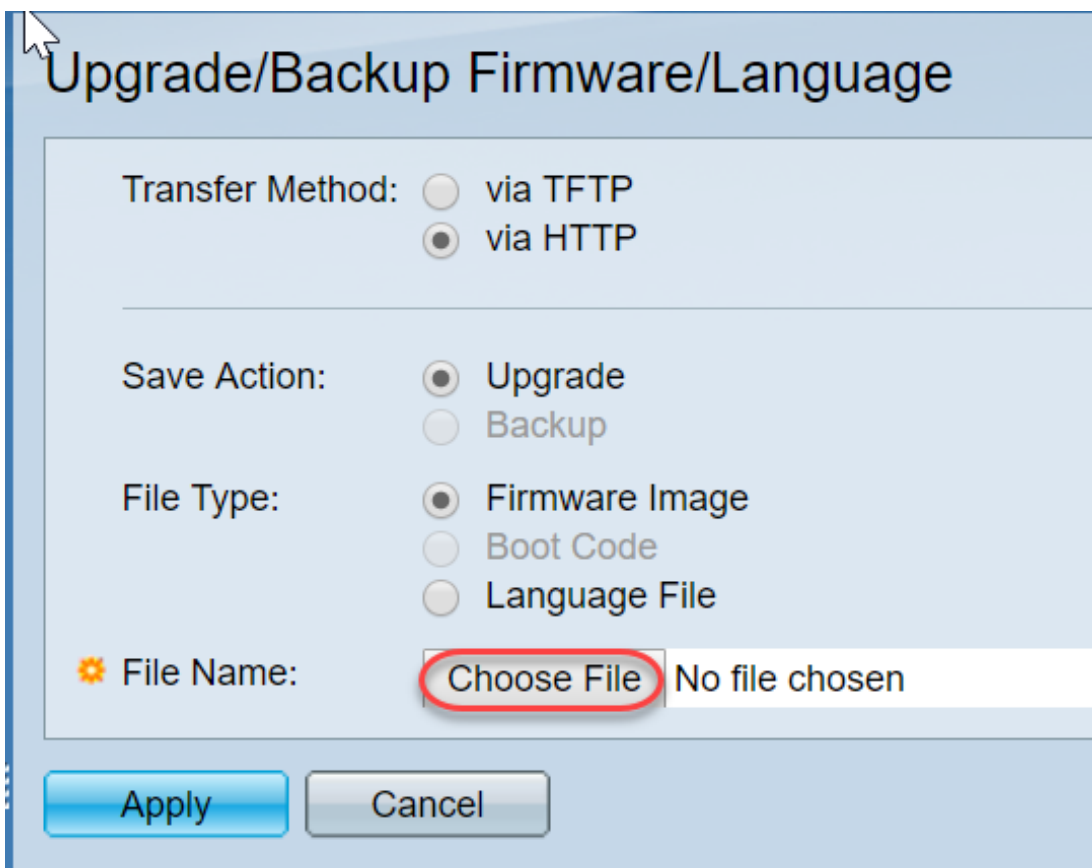
Save

Cancel

7단계. 스위치의 웹 컨피그레이션 페이지에 로그인하여 Administration(관리) > File Management(파일 관리) > Upgrade/Backup Firmware/Language(업그레이드/백업 펌웨어/언어)로 이동합니다.



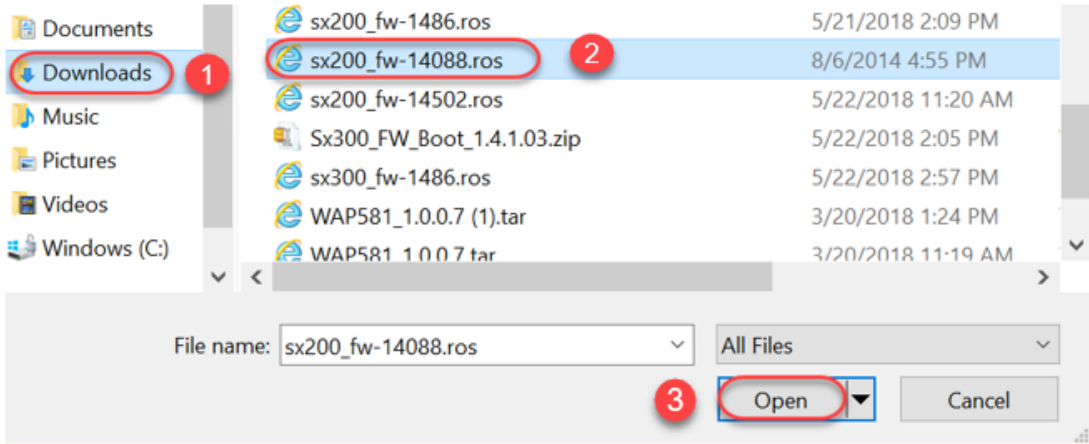
8단계. Upgrade/Backup Firmware/Language(업그레이드/백업 펌웨어/언어) 화면이 HTTP, Upgrade(업그레이드) 및 Firmware Image(펌웨어 이미지)를 미리 선택한 상태로 나타납니다.파일 선택을 클릭합니다.



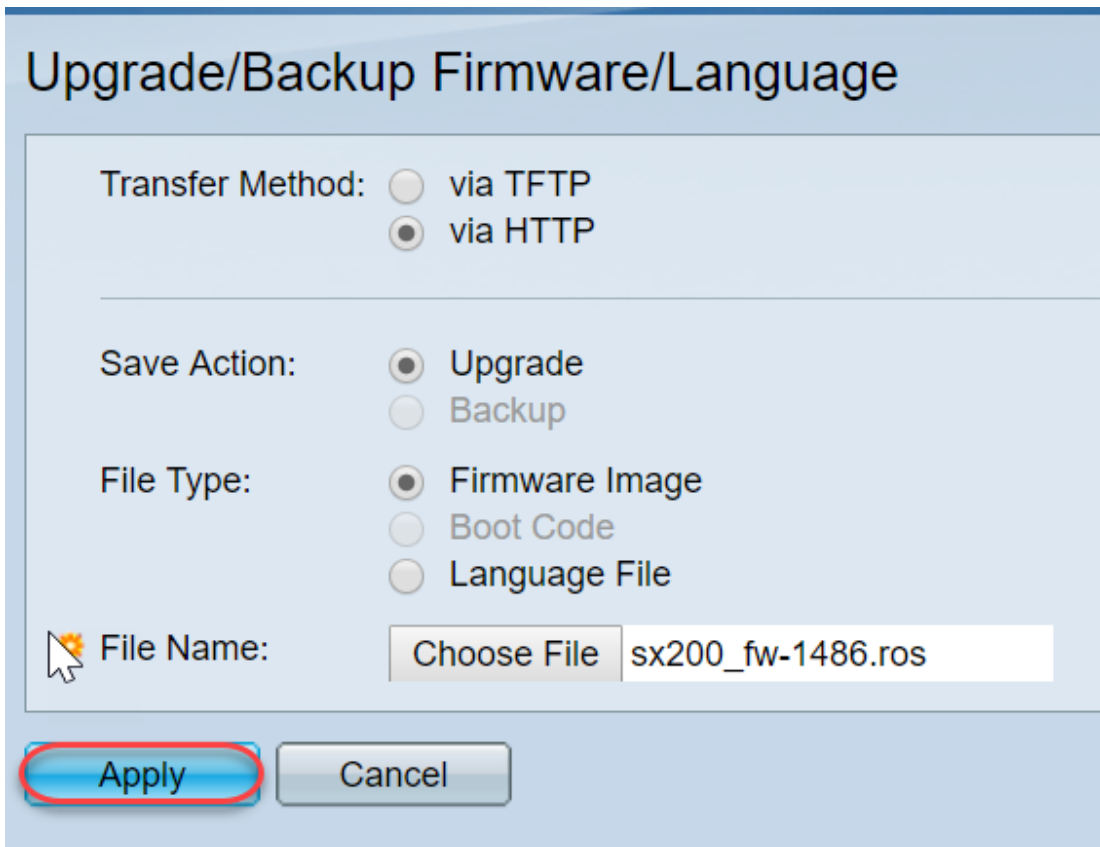
9단계. 다운로드 및 해당 파일을 선택하고 열기를 클릭합니다.

.ros로 끝나는 파일만 200/300 시리즈 라우터에서 펌웨어를 업그레이드하는 데 사용할 수 있습니다. 파일에 대한 유일한 선택 사항이 .zip으로 끝나고 .ros 파일을 검색하는 방법을 모를 경우 이 문서의 다음 섹션인 "[파일 이름을 어떻게 해독합니까?](#)"

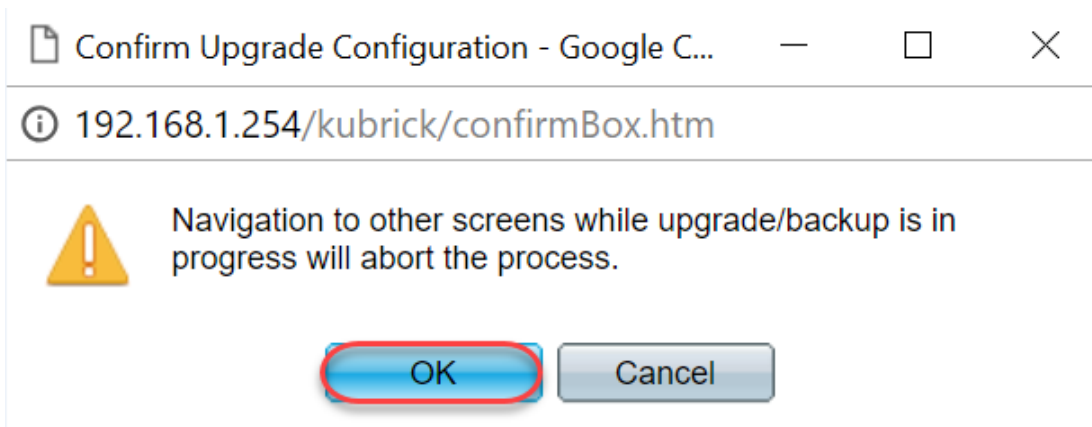
참고: 다른 일련의 스위치에서는 .ros 파일 대신 .bin 파일을 사용하는 경우가 많습니다.



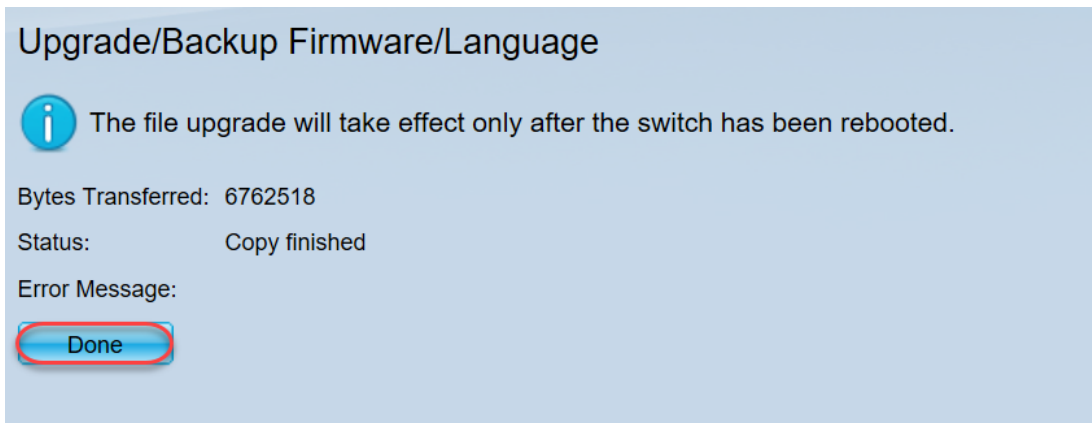
10단계. 연 파일이 화면에 나타납니다. Apply를 클릭합니다.



11단계. 이 화면이 나타날 수 있습니다. OK(확인)를 클릭하여 업그레이드를 확인합니다. 팝업 차단 프로그램이 있는 경우 팝업이 나타나도록 허용해야 합니다.



12단계. 완료를 클릭합니다.



13단계. (선택 사항) [구성 복사/저장] 페이지가 나타나면 미리 선택한 항목을 그대로 두거나 원하는 경우 변경할 수 있습니다. 스위치가 현재 사용 중인 모든 컨피그레이션은 재부팅 사이에 유지되지 않는 실행 중인 컨피그레이션 파일에 있습니다. 컨피그레이션을 유지하려면 실행 중인 컨피그레이션을 시작 컨피그레이션에 저장해야 합니다. 표시되지 않으면 구성 파일을 저장하려면

Administration(관리) > File Management(파일 관리) > Copy/Save Configuration(컨피그레이션 복사/저장)으로 이동합니다. Apply(적용)를 클릭하여 실행 중인 컨피그레이션을 시작 컨피그레이션에 저장합니다.

Copy/Save Configuration

All configurations that the switch is currently using are in the running configuration. To retain the configuration between reboots, make sure you copy the configuration to the startup configuration.

Source File Name:	<input checked="" type="radio"/> Running configuration
	<input type="radio"/> Startup configuration
	<input type="radio"/> Backup configuration
	<input type="radio"/> Mirror configuration
Destination File Name:	<input type="radio"/> Running configuration
	<input checked="" type="radio"/> Startup configuration
	<input type="radio"/> Backup configuration
Sensitive Data:	<input type="radio"/> Exclude
	<input checked="" type="radio"/> Encrypted
	<input type="radio"/> Plaintext
	Available sensitive data options are determined by the switch's configuration.
Save Icon Blinking:	Enabled

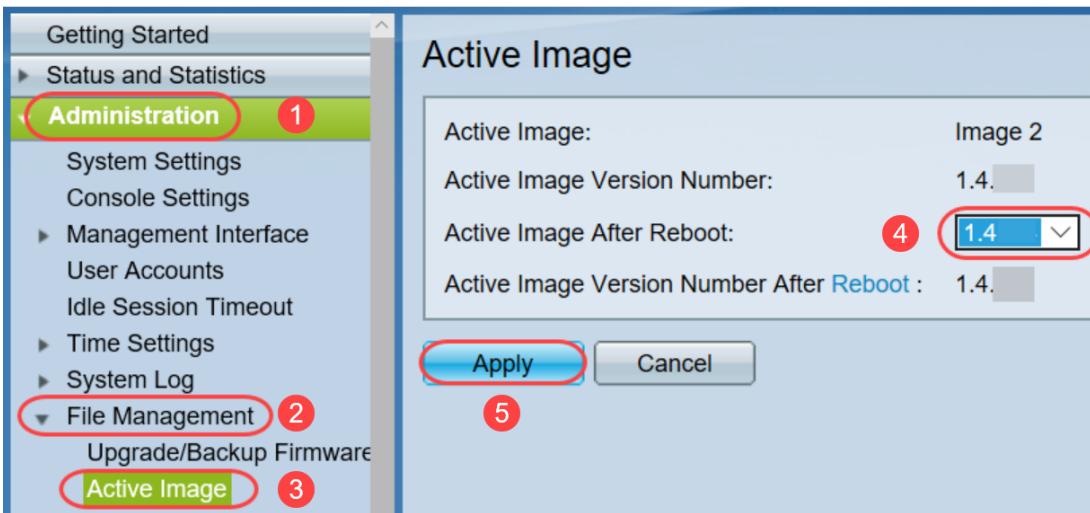
14단계. 완료를 클릭합니다.

Copy/Save Configuration

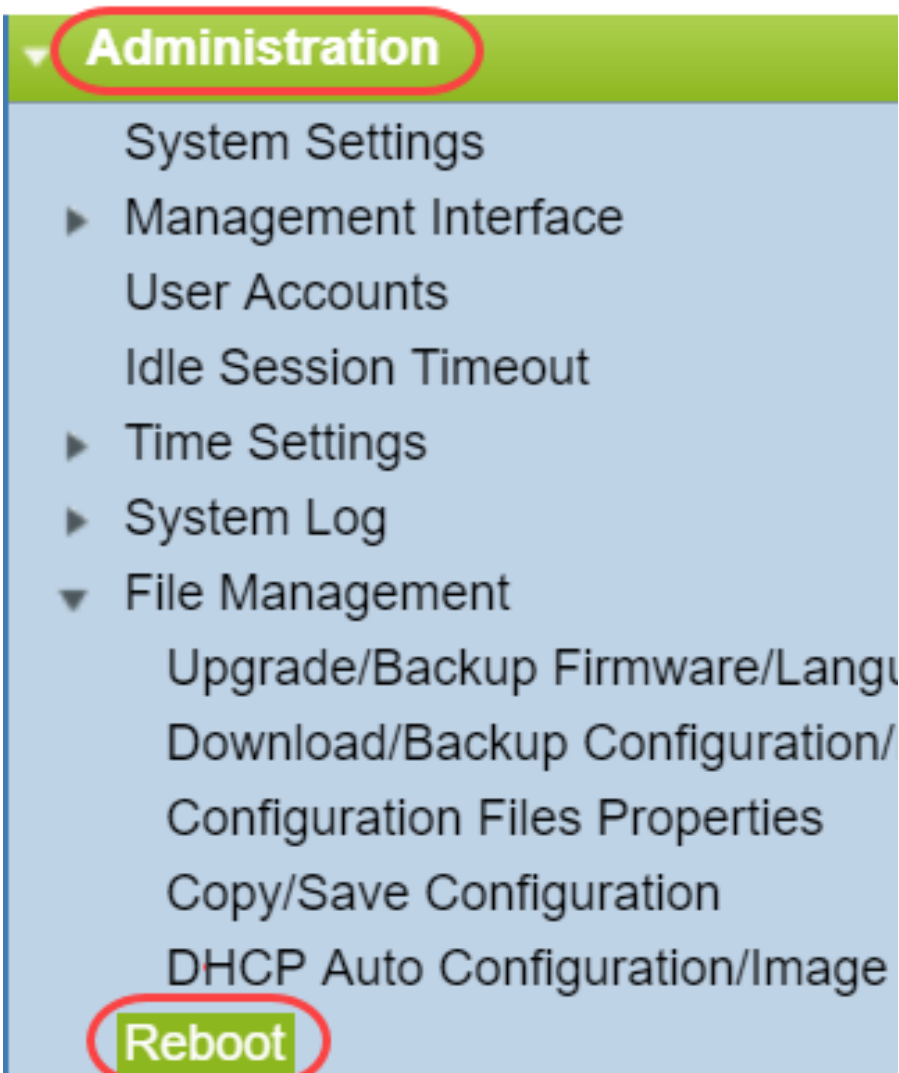
Status: Copy finished



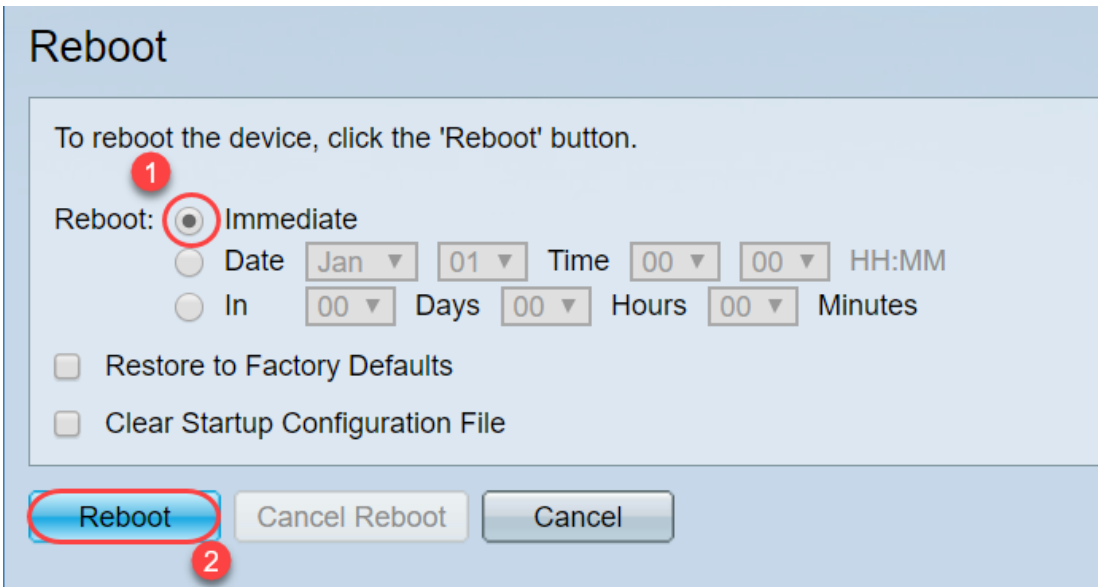
15단계. 펌웨어 이미지를 교체하여 업데이트된 버전을 활성 상태로 만들고 이전 펌웨어를 비활성 상태로 만들어야 합니다. Administration(관리) > File Management(파일 관리) > Active Image(활성 이미지)로 이동하고 드롭다운 메뉴에서 새 버전을 선택합니다. Apply를 클릭합니다.



16단계. 재부팅하려면 Administration(관리) > Reboot(재부팅)로 이동합니다.그러면 스위치가 재부팅되어 파일 업그레이드를 저장합니다.



17단계. 즉시를 선택하고 재부팅을 클릭합니다.



디바이스에서 펌웨어 업그레이드를 완료했습니다.

파일 이름은 어떻게 해독합니까?

업그레이드할 버전을 다운로드할 때 마지막 세 글자가 해당 파일의 용도를 결정합니다.

이 예제에서는 파일이 .ros로 끝납니다. 펌웨어 업그레이드입니다. HTTP를 사용하여 업그레이드하고 HTTP용 .ros로 끝나는 이미지 파일을 업로드할 수 있어야 합니다.

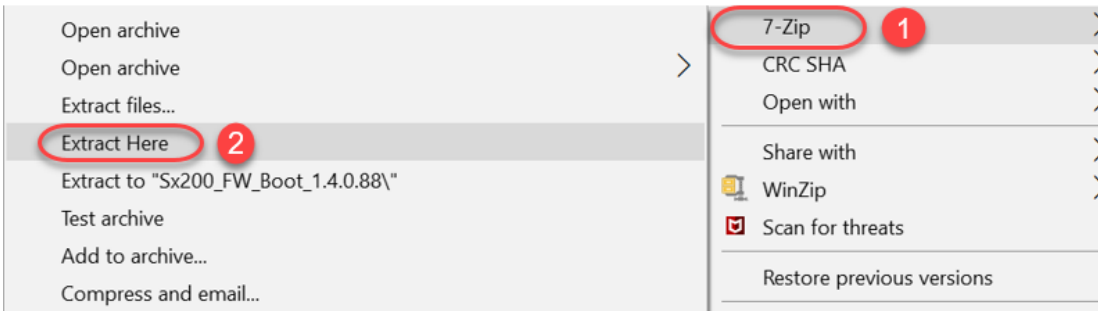
참고: [Cisco Support](#)에서 다운로드한 모든 파일을 압축 해제된 파일을 포함하여 동일한 폴더에 저장해야 합니다. 이러한 이미지는 대부분 다운로드 파일에 저장됩니다.

File Information	Release Date	Size
Sx200 Firmware Version 1.4.8.06 sx200_fw-1486.ros	04-AUG-2017	7.13 MB
Documents		
Downloads		
sx200_fw-1486.ros		5/21/2018 2:09 PM
WAP581_1.0.0.7 (1).tar		3/20/2018 1:24 PM

.zip으로 끝나는 형식의 파일이 표시되면 해당 파일의 압축을 풀어야 합니다. 압축 풀기 프로그램이 없으면 프로그램을 다운로드해야 합니다. 온라인에서는 몇 가지 무료 옵션이 있습니다. 압축 해제 프로그램을 다운로드했으면 **Downloads(다운로드)**를 클릭하고 압축을 풀어야 하는 .zip 파일을 찾습니다.

File Name	Date	Type
Downloads		
putty-0.70-installer.msi	3/13/2018 11:56 AM	Windows Installer Pa...
running-config - IP.txt	4/13/2018 12:16 PM	Text Document
RV34X-v1.0.01.17-2017-05-26-15-14-45-PM.i...	3/19/2018 1:05 PM	Disc Image File
RV34X-v1.0.01.18-2018-01-11-16-54-26-PM.i...	4/16/2018 2:15 PM	Disc Image File
sx200_boot-13506.rfb	7/21/2013 2:11 AM	RFB File
Sx200_FW_1.0.0.19.ros	5/22/2018 10:42 AM	ROS File
Sx200_FW_1.3.2.02.ros	5/22/2018 10:50 AM	ROS File
sx200_fw_1.3.7.18.ros	5/22/2018 2:08 PM	ROS File
Sx200_FW_Boot_1.3.5.58 (1).zip	5/22/2018 11:54 AM	WinZip File

zip 파일의 이름을 마우스 오른쪽 버튼으로 클릭하면 이와 유사한 화면이 나타납니다. 압축 해제 소프트웨어 위에 마우스 커서를 올려 놓고 **Extract Here**를 선택합니다. 이 예에서는 7-Zip이 사용됩니다.



참고:파일이 .fb 로 끝나는 경우 부트 파일입니다.zip 파일을 추출하면 이 파일이 표시될 수 있습니다.부트 파일을 업그레이드해야 하는 경우도 있습니다.이 프로세스는 TFTP 서버를 [통해 부트 파일을 업그레이드하려면 어떻게 합니까?](#)그러나 다음 섹션에 자세히 설명되어 있는 특정 오류 메시지를 수신할 때까지 이 작업을 수행해야 하는지 모르는 경우가 많습니다.

HTTP를 통해 업그레이드하고 오류 메시지를 받은 경우 어떻게 합니까?

HTTP 서버를 통해 펌웨어를 업그레이드하려고 시도하면 다음 오류 메시지가 표시될 수 있습니다 .SW 코드 파일이 너무 큼니다.이를 위해서는 펌웨어 업그레이드를 수행하기 전에 TFTP(Trivial File Transfer Protocol) 서버를 사용하여 부트 파일을 업그레이드해야 합니다.

부트 파일은 컴퓨터가 부팅될 때 발생하는 프로세스의 순서를 결정하는 것입니다.장치에 프로그래밍된 지침을 따릅니다.경우에 따라 부팅 파일을 업데이트하면 컴퓨터에서 펌웨어를 최신 버전으로 업그레이드할 수 있습니다.

TFTP는 파일 전송을 위한 간단한 프로토콜입니다.온라인으로 다운로드할 수 있는 몇 가지 무료 TFTP 서버 옵션이 있습니다.TFTP 서버를 다운로드했으면 다음 섹션의 지침을 따릅니다.

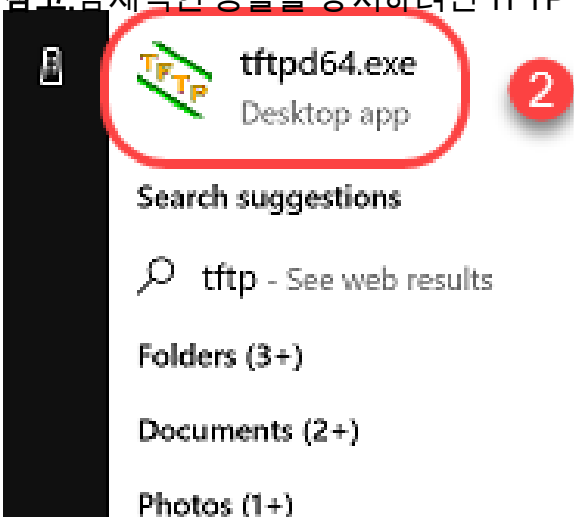
참고:이는 버전 1.3에서 1.4로 업그레이드할 때 발생하는 것으로 알려져 있습니다.

TFTP 서버를 통해 부트 파일을 업그레이드하려면 어떻게 합니까?

디바이스에 적용할 파일을 다운로드했으면 파일이 있는 폴더에 대한 메모를 작성합니다 .Downloads(다운로드) 폴더는 가장 일반적인 다운로드 위치입니다.모든 파일을 동일한 위치에 저장하고 압축 해제되지 않은 경우 파일의 압축을 풀어야 합니다.

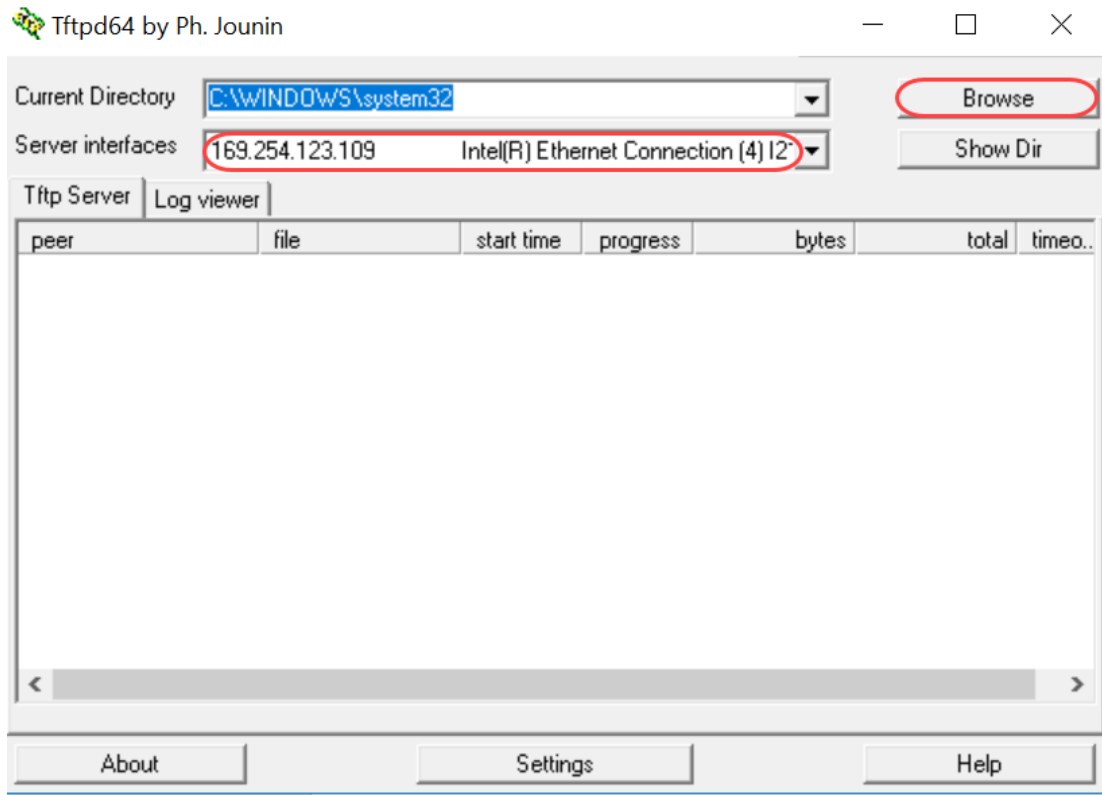
1단계. TFTP 서버를 엽니다.이 도구는 컴퓨터를 통해 파일을 업그레이드하기 위해 사용할 도구입니다.Windows 플랫폼에서 Windows 아이콘 옆의 왼쪽 하단에 있는 검색 막대로 이동하여 다운로드한 TFTP 서버를 검색하고 선택합니다.

참고:잠재적인 충돌을 방지하려면 TFTP 서버를 하나만 다운로드하십시오.

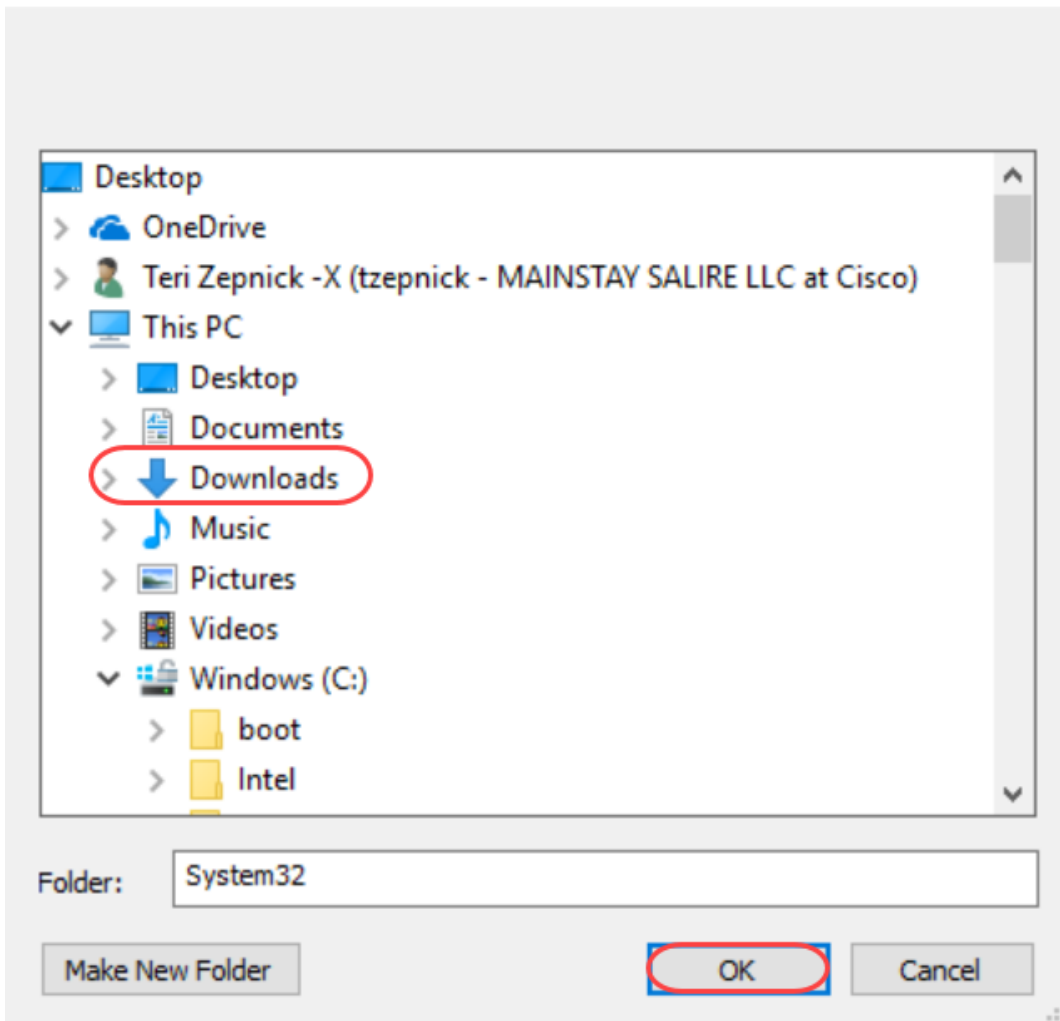


2단계. Server Interface(서버 인터페이스) 필드의 드롭다운 메뉴에서 IP 주소를 선택합니다.서버가 컴퓨터를 통해 실행되고 있으므로 컴퓨터의 주소여야 합니다.이 예에서는 랩톱이 이더넷을 통해 장치에 연결되어 있기 때문에 인텔(R) 이더넷 연결이 선택된 것을 보여줍니다.그런 다음 Browse(찾아보기)를 클릭합니다.

참고:서버 인터페이스는 구성에 따라 달라질 수 있습니다.



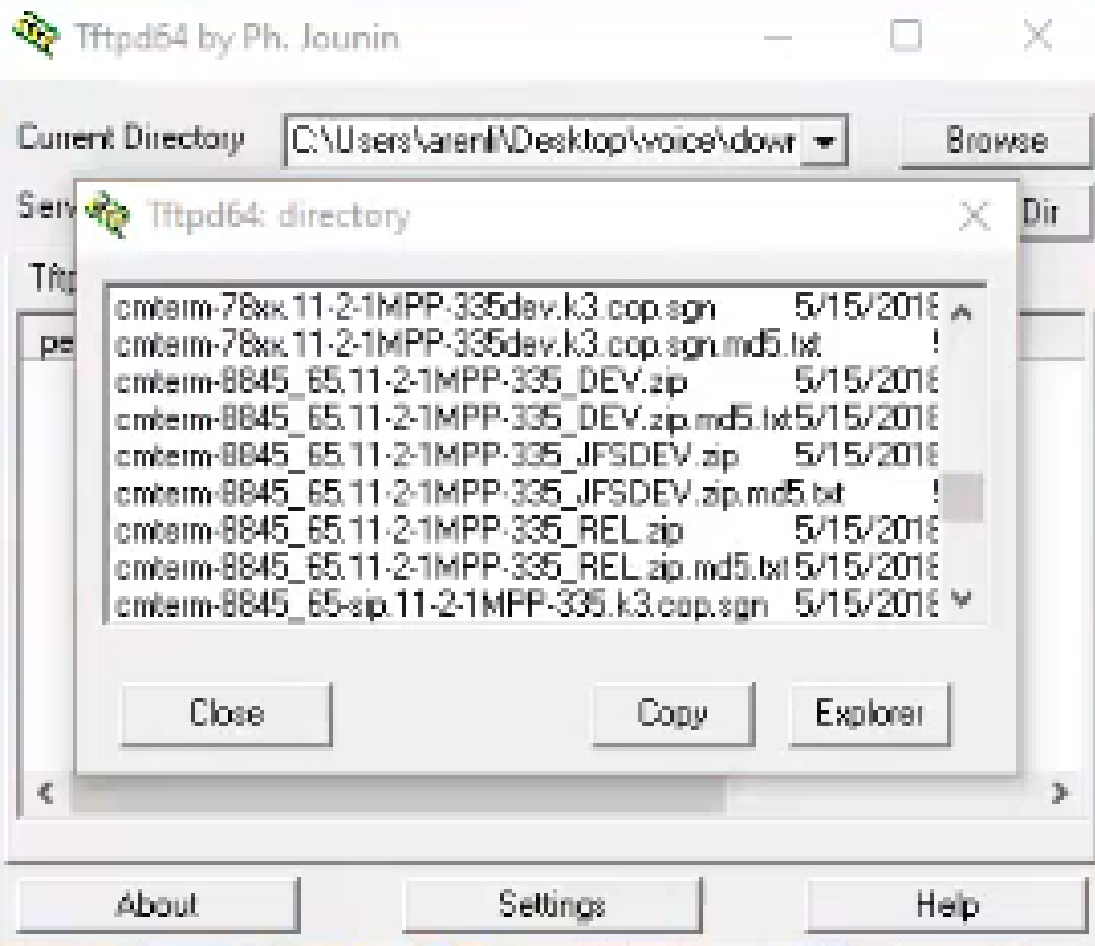
3단계. Browse(찾아보기)를 클릭하면 새 창이 나타납니다.이 업그레이드에 대한 압축 해제된 파일이 모두 포함된 폴더를 선택하고 **확인**을 클릭합니다.



4단계. 디렉토리에 필요한 모든 파일이 포함되어 있는지 다시 확인하려면 TFTP 서버에서 **Show Dir** 을 클릭합니다.

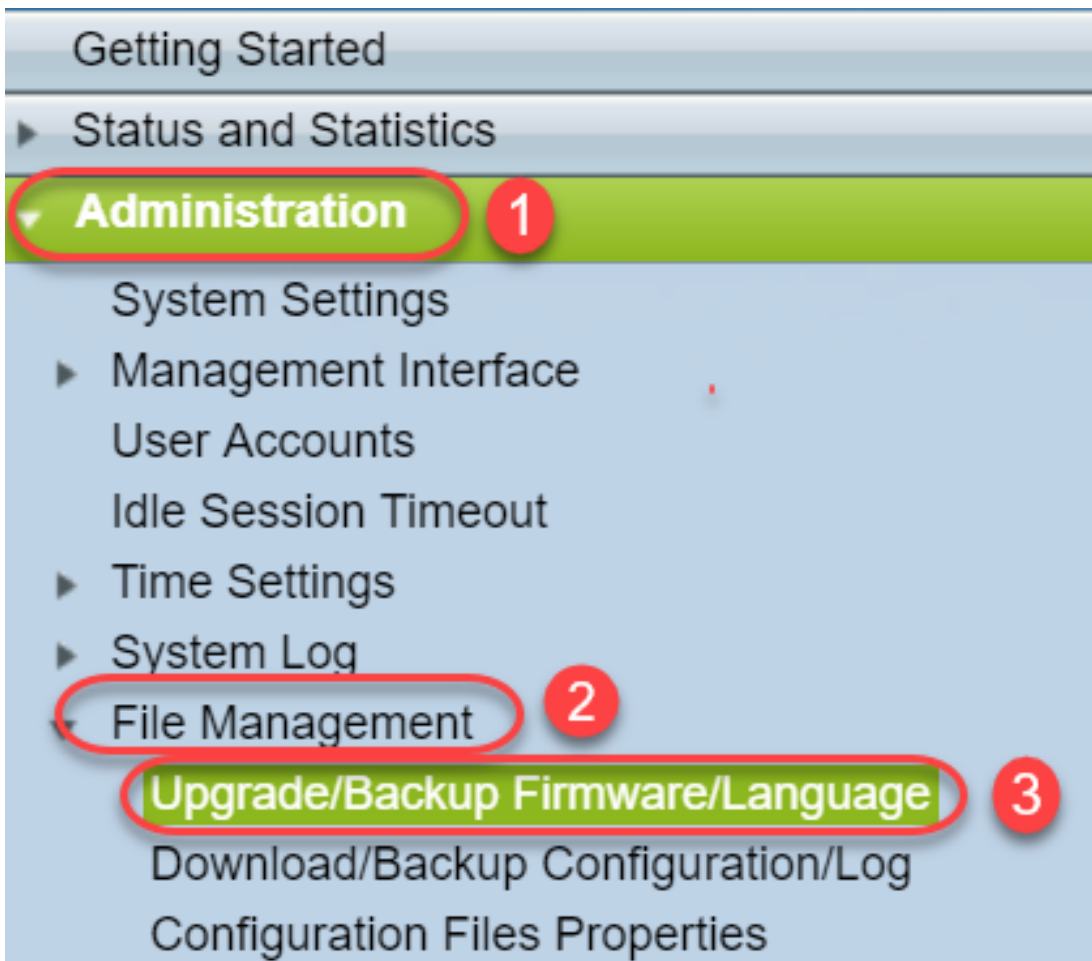


5단계. 이미지를 스크롤하여 모든 이미지가 TFTP 디렉토리에 있는지 확인합니다.



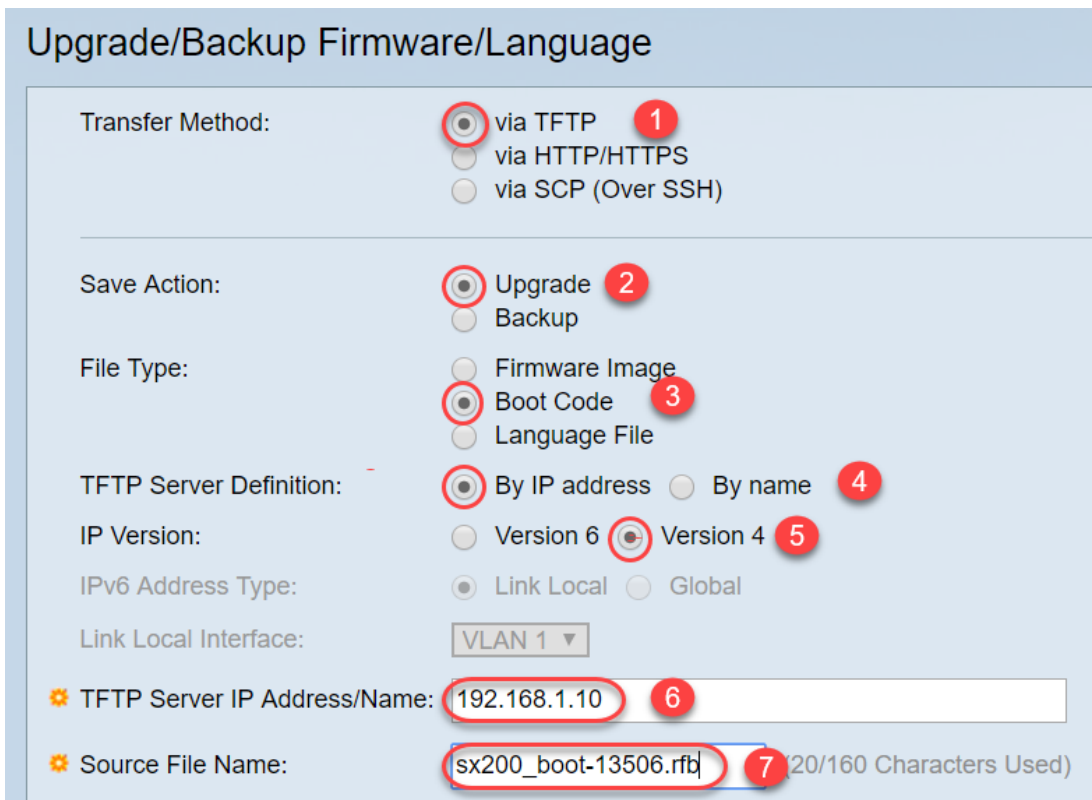
6단계. 이제 TFTP 서버가 열려 있고 스위치에 연결되어 있으므로 스위치의 탐색 창에서 다음을 선택합니다. 관리 > 파일 관리 > 업그레이드/백업 펌웨어/언어.

참고: 대부분의 장치에는 유사한 탐색 페이지가 있습니다.



7단계. 다음 옵션을 선택합니다. TFTP, 업그레이드, 부팅 코드, IP 주소별 및 버전 4를 통해 TFTP 서버의 IP 주소를 입력하고 업그레이드할 파일 이름을 입력합니다. Apply(적용)를 클릭하여 업그레이드합니다.

참고: 부트 파일에는 boot라는 단어가 들어 있습니다.



8단계. 파일이 업그레이드되면 디바이스를 재부팅하라는 메시지가 표시될 수 있습니다. Done(완료)을 클릭하면 스위치가 자동으로 재부팅될 수 있습니다.

Upgrade/Backup Firmware/Language



The file upgrade will take effect only after the switch has been rebooted.

Bytes Transferred: 393232

Status: Copy finished

Error Message:

Done

9단계. 스위치가 자동으로 재부팅되지 않으면 Administration(관리) > Reboot(재부팅)로 이동합니다.
.그러면 스위치가 재부팅되어 파일 업그레이드를 저장합니다.

Administration

System Settings

▶ Management Interface

User Accounts

Idle Session Timeout

▶ Time Settings

▶ System Log

▼ File Management

Upgrade/Backup Firmware/Langu

Download/Backup Configuration/

Configuration Files Properties

Copy/Save Configuration

DHCP Auto Configuration/Image

Reboot

10단계. 즉시를 선택하고 재부팅을 클릭합니다.

Reboot

To reboot the device, click the 'Reboot' button.

Reboot: Immediate
 Date Time HH:MM
 In Days Hours Minutes

Restore to Factory Defaults
 Clear Startup Configuration File

Reboot

Cancel Reboot

Cancel

11단계. 이와 유사한 경고가 표시될 수 있습니다. **확인을 클릭합니다.** 팝업 차단 프로그램이 있는 경우 팝업이 나타나도록 허용해야 합니다.

Confirm Reboot - Google Chrome

192.168.1.254/cs8f42c836/kubrick/confirmBox.html



This command will reboot the device and disconnect your current session. Unsaved changes in the configuration will be lost. Do you want to continue?

OK

Cancel

12단계. 디바이스가 재부팅되면 부팅 버전이 업그레이드되었는지 확인할 수 있습니다. **Status and Statistics > System Summary**로 이동합니다.

Boot Version:

1.3.5.06

Boot MD5 Checksum:

da8bcdbf2

이 단계에서 [이미지 파일](#)을 다운로드하려면 [어떻게 합니까?](#) 섹션에 설명된 대로 HTTP를 통해 펌웨어 버전을 [업그레이드해야 합니다.](#) 이전에 다운로드한 이미지 파일을 사용하게 되므로 이 섹션의 7단계에서 시작할 수 있습니다.

13단계. 완료되면 최신 펌웨어 및 부트 버전이 설치되었는지 확인할 수 있습니다. **통계 및 통계 > 시스템 요약**으로 이동합니다.

이제 디바이스의 최신 펌웨어로 성공적으로 업데이트했어야 합니다.

아래 링크를 클릭하여 펌웨어 업그레이드를 위한 관련 문서를 액세스할 수 있습니다.

[200/300 Series 관리 스위치에서 HTTP/HTTPS를 통한 펌웨어 업그레이드](#)

[200/300 Series Managed Switch의 TFTP를 통한 펌웨어 업그레이드](#)

[Cisco Small Business 제품용 펌웨어 업그레이드 가이드](#)