

Cisco Business Mobile App을 사용한 장치 관리

목표

이 문서의 목적은 Cisco Business Mobile 앱을 사용하여 네트워크에서 장치를 추가, 삭제 또는 수정하는 방법을 보여 주는 것입니다.

소개

Cisco Business Mobile 앱을 통해 고객은 지원되는 Cisco Business 디바이스를 구축하고 관리할 수 있습니다. 이 모바일 앱은 고객이 스위치와 무선 네트워크를 설정하고 단일 설정 지점에서 인프라를 관리할 수 있도록 지원하기 위한 것입니다.

Cisco Business Mobile 앱을 사용하면 네트워크에서 디바이스를 쉽게 추가하거나 디바이스를 삭제하거나 디바이스 설정을 수정할 수 있습니다.

더 자세히 알아보려면 계속 읽어보세요!

적용 가능한 소프트웨어 | 버전

- Cisco Business Mobile 앱 | 1.0.24([앱 링크](#))

Cisco Business Mobile 앱의 시스템 요구 사항

Cisco Business Mobile 앱은 iOS 버전 13.0 이상을 실행하는 Apple iOS 기반 디바이스에서 지원됩니다.

Cisco Business Mobile 앱에서 다음 Cisco 비즈니스 디바이스를 관리할 수 있습니다.

- Cisco Business 220 Series Smart Switch
- Cisco Business 250 Series Smart Switch
- Cisco Business 350 Series Managed Switch
- Cisco Business 100 Series 액세스 포인트
- Cisco Business 100 Series Mesh Extender
- Cisco Business 200 Series 액세스 포인트

목차

- [장치 추가](#)
- [장치 삭제](#)
- [디바이스 세부 정보 편집](#)

장치 추가

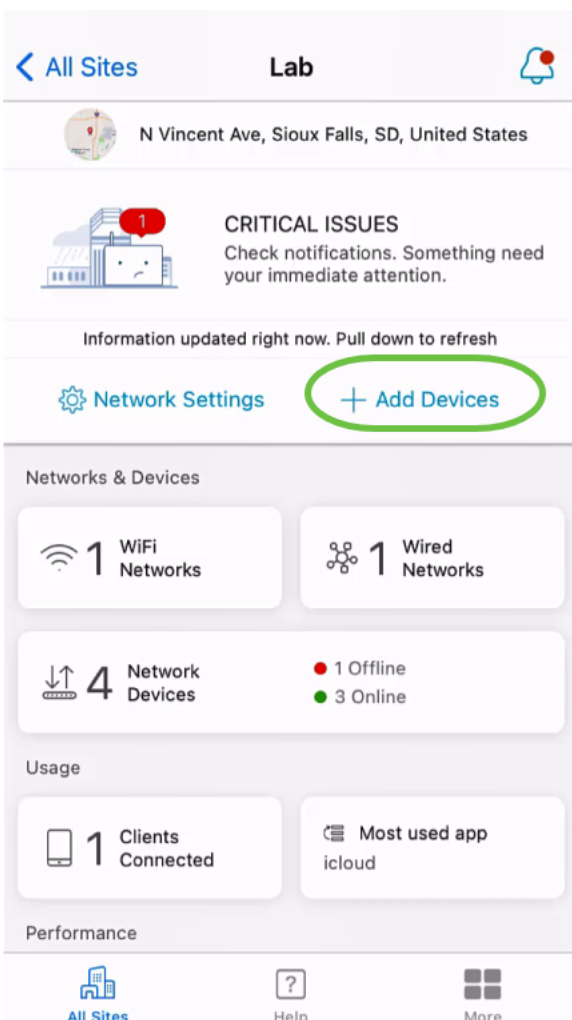
1단계

Cisco Business Mobile 앱을 엽니다.

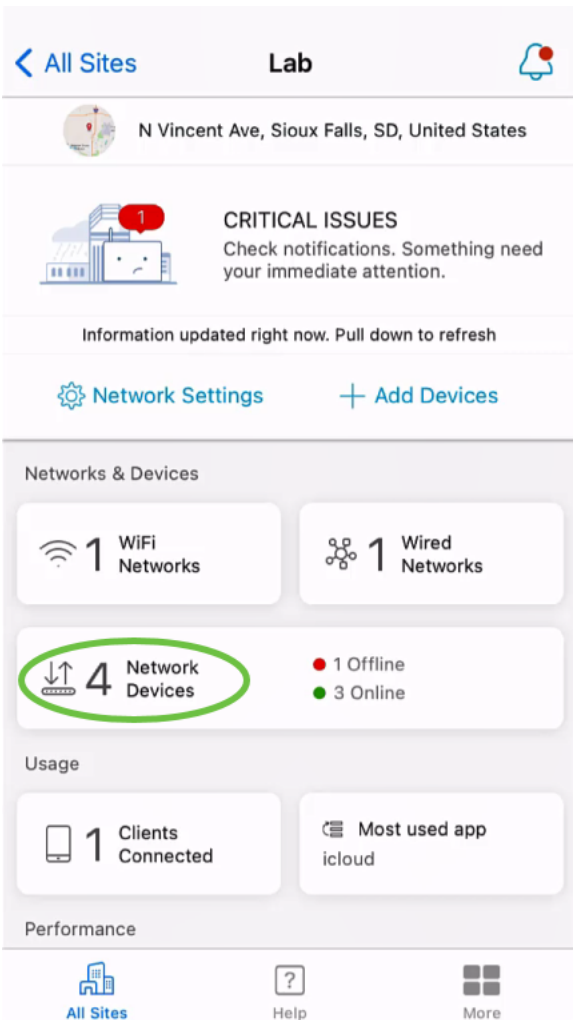


2단계

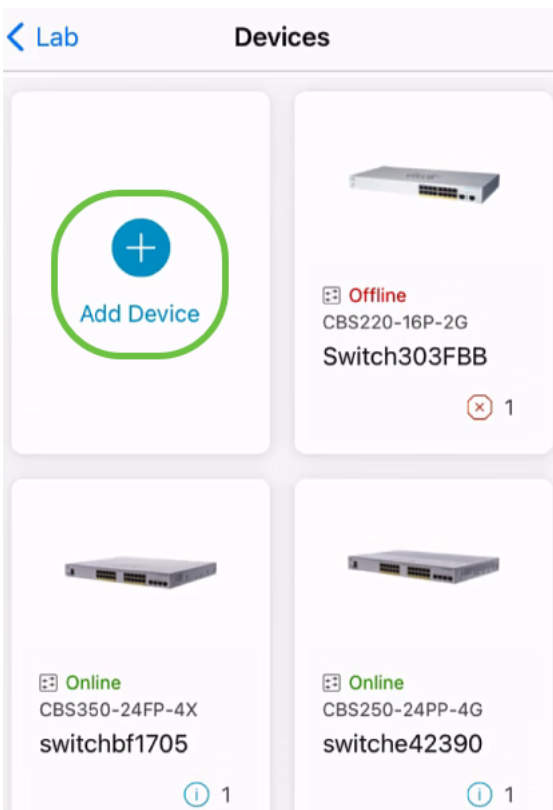
새 디바이스를 추가할 수 있는 두 가지 방법이 있습니다. Site(사이트) 페이지에서 **+ Add Devices**(디바이스 추가)를 클릭합니다.



또는 **Network Devices** 섹션으로 이동합니다.

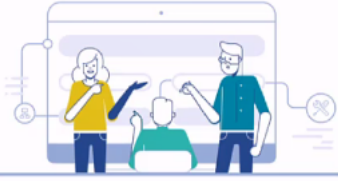


Add Device(디바이스 추가)를 누릅니다.



3단계

Get Started를 클릭합니다.



Connect your devices

Before we proceed, please make sure that all the devices you want to add to Lab have been plugged in.

Get Started

Don't show this to me again

4단계

이 예제에서는 QR 코드를 사용하여 메시 익스텐더를 추가합니다. Add mesh extender using a QR code or barcode를 클릭합니다.

Found 0 device

We automatically discovered the following list of devices. Ensure the checkbox is selected for each device you would like to add to your site (Lab).

DISCOVERED DEVICES



Can't see the device you are looking for?

Add mesh extenders using a QR code or barcode

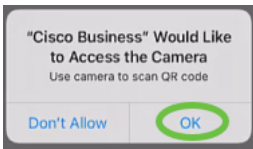
Additional access points may take a few minutes to appear

Add 0 device

장치의 카메라가 이 프로세스에 사용됩니다.

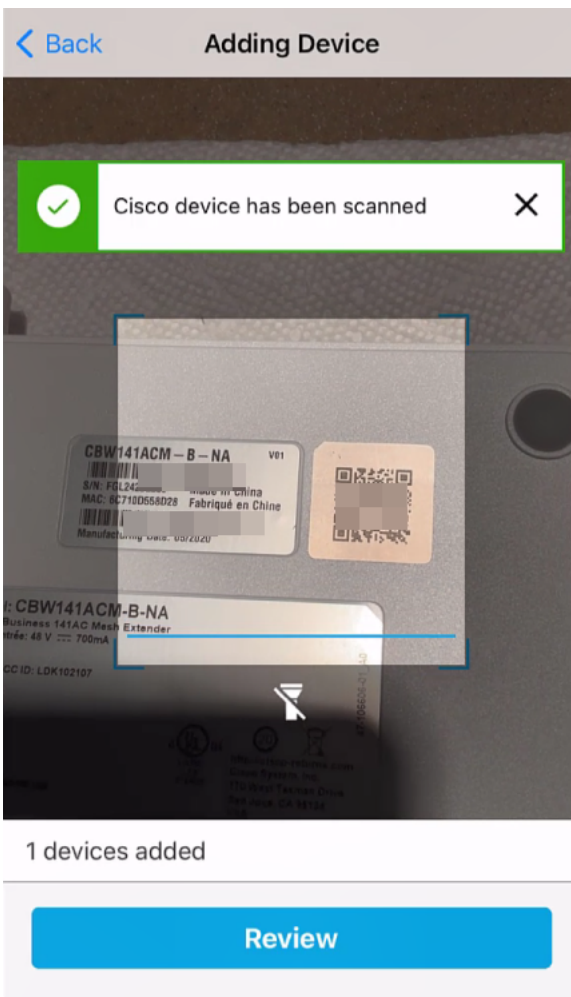
5단계

확인을 클릭하여 카메라 액세스를 허용합니다.



6단계

카메라를 사용하여 디바이스의 QR 코드를 스캔합니다.디바이스가 성공적으로 스캔되면 알림이 표시됩니다.Review(검토)를 클릭하여 진행합니다.



7단계

디바이스에 대해 확인란이 선택되었는지 확인합니다.Add 1 device(1개 디바이스 추가)를 클릭합니다.

Found 0 device

We automatically discovered the following list of devices. Ensure the checkbox is selected for each device you would like to add to your site (Lab).

DISCOVERED DEVICES



ADDED MANUALLY



Mesh 4
PID: CBW141ACM-B-NA
MAC Address: 6C:71:0D:55:8D:28
Serial No: FGL2420L25J

Can't see the device you are looking for?

[Add mesh extenders using a QR code or barcode](#)

Additional access points may take a few minutes to appear

Add 1 device

8단계

계속하려면 **Add and Deploy devices**(디바이스 추가 및 구축)를 클릭합니다.

[← Back](#)

Adding Device

Summary

Almost done. The following devices will be added and configured to your site.

∨ Devices To Be Added

Mesh 4



[Add more devices](#)

∨ Site Settings to be applied

The devices will be added to your site and network config applied.

[View site settings](#)

[Add and Deploy devices](#)

화면에 디바이스 추가 진행률이 표시됩니다.

Adding Device

Adding Devices

About **0 second** remaining



ciscoAp
Serial No. FGL2418L85F



Device Added

100%



Mesh 4
Serial No. FGL2420L25J



Device Added

100%



Adding devices. Do not quit or minimize the app till it's done

9단계

완료를 클릭합니다.

Add Devices



Done! Your Devices have been Deployed.

Good news! You've successfully deployed your devices.

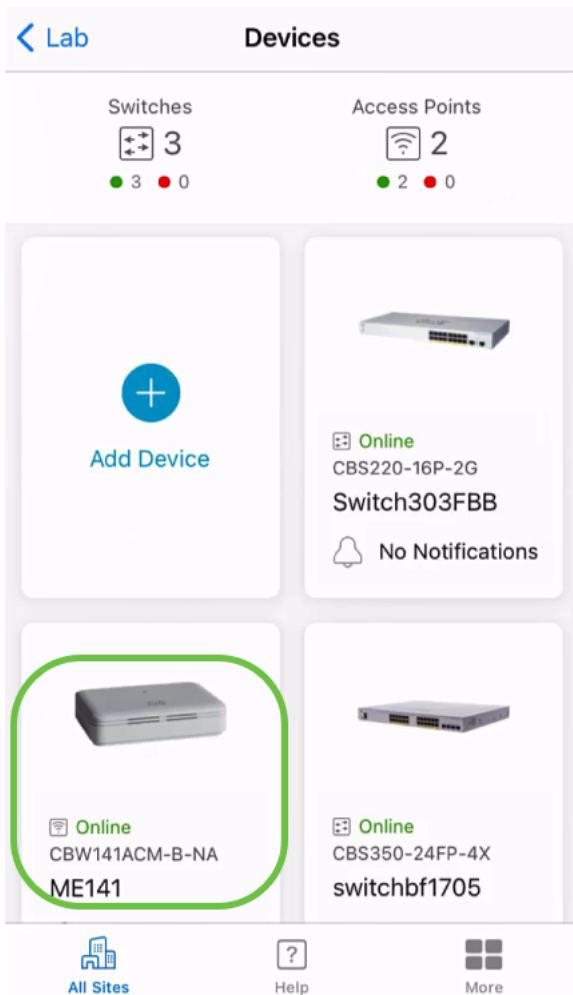
What's Next?

[See list of added devices](#)

Done

10단계

디바이스가 몇 분 후 *온라인*으로 나타납니다.



컨피그레이션 프로세스 중에 디바이스에 펌웨어 업데이트가 필요한 경우 이 프로세스는 더 오래 걸릴 수 있습니다.

장치 삭제

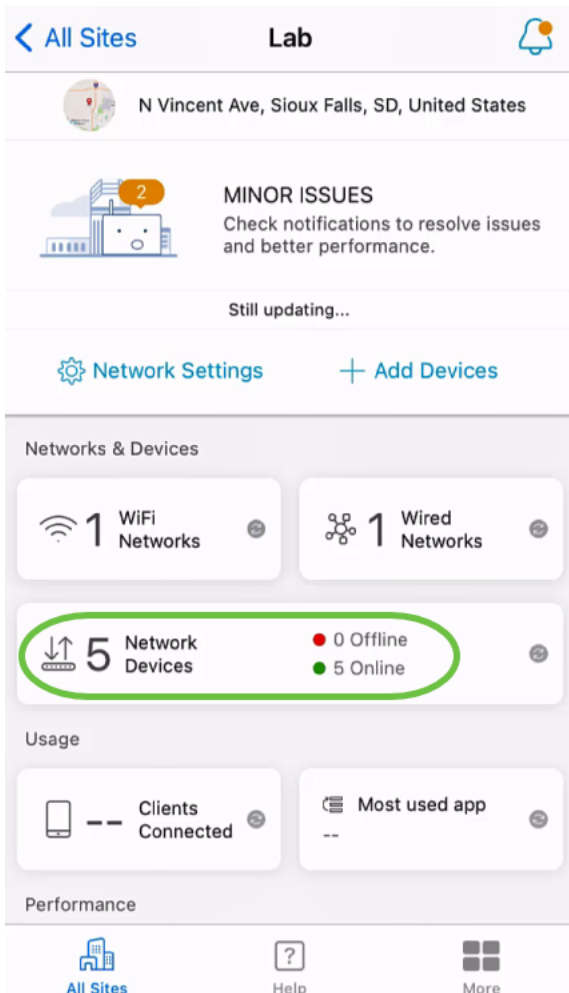
1단계

Cisco Business Mobile 앱을 시작합니다.



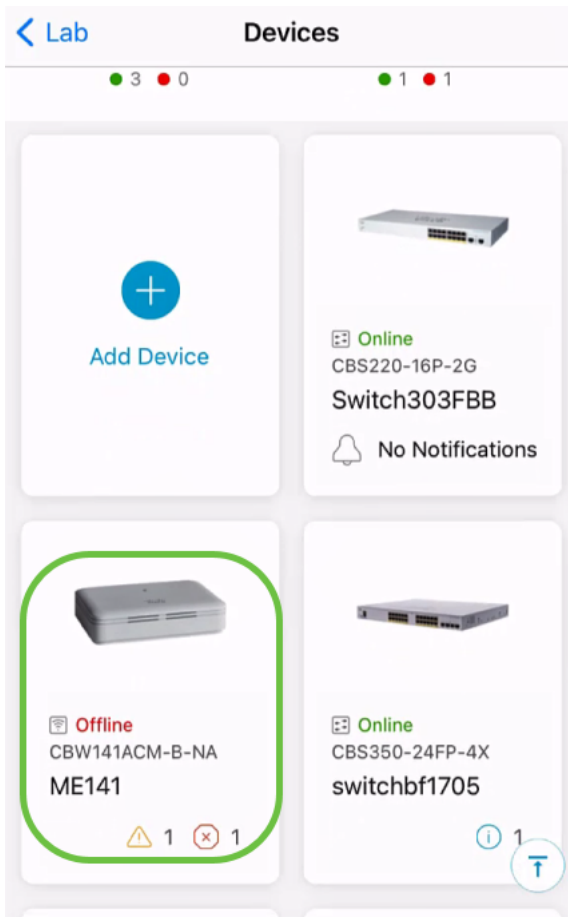
2단계

Sites(사이트) 섹션에서 Network Devices(네트워크 디바이스)로 이동합니다.



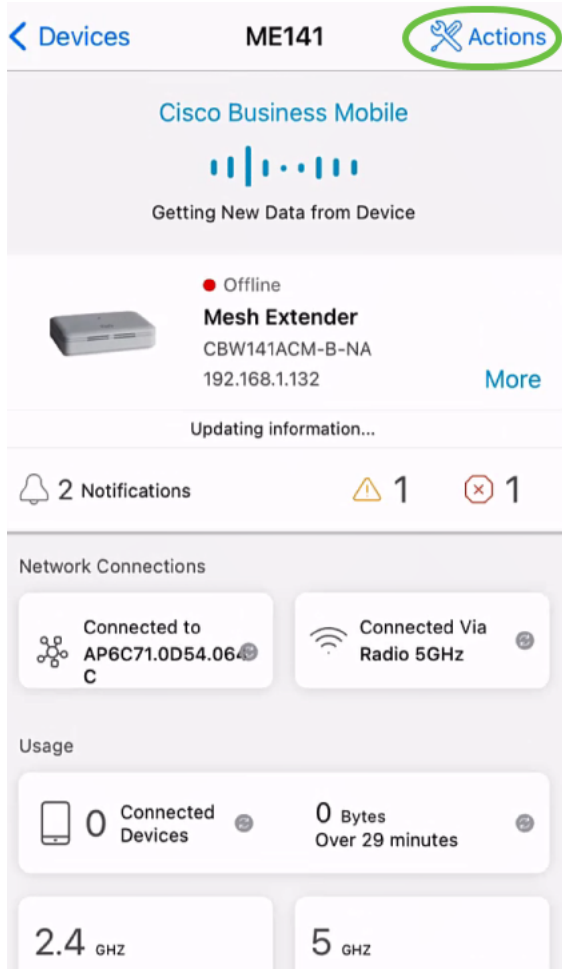
3단계

디바이스를 삭제하려면 오프라인 상태여야 합니다. 먼저 장치의 전원을 끄고 앱이 오프라인임을 표시할 때까지 기다립니다. 삭제할 장치를 누르십시오. 이 예에서는 메시 익스텐더가 선택됩니다.



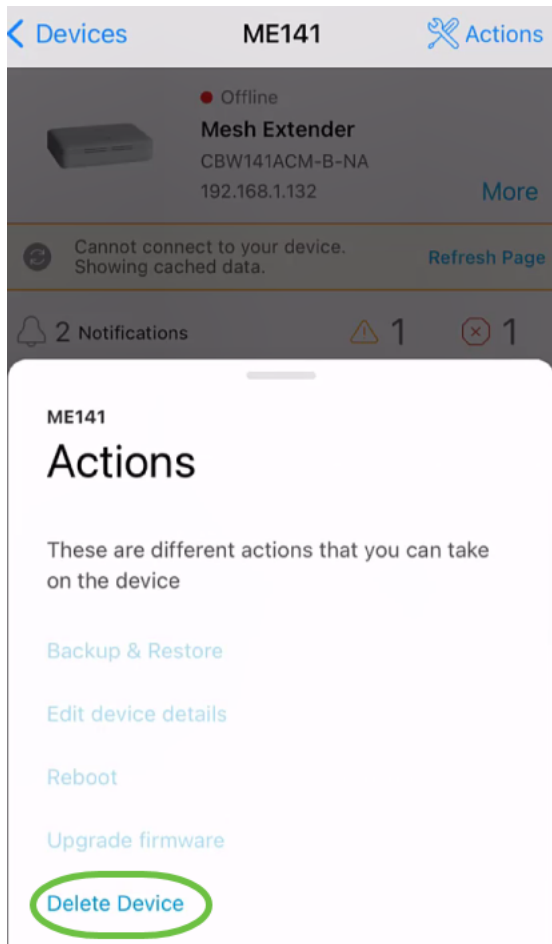
4단계

작업을 선택합니다.



5단계

Delete Device를 선택합니다.



6단계

Delete(삭제)를 클릭합니다.

Delete Device

Delete action will permanently delete **ME141** from **Lab**

ME141

Serial Number: FGL2420L25J



Cancel

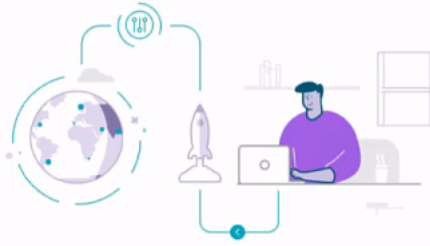
Delete

온라인 상태인 디바이스는 삭제할 수 없습니다.

7단계

완료를 클릭합니다.

Delete



Done! Your device has been deleted.

Access Point - ME141

Serial Number: FGL2420L25J

What's Next?

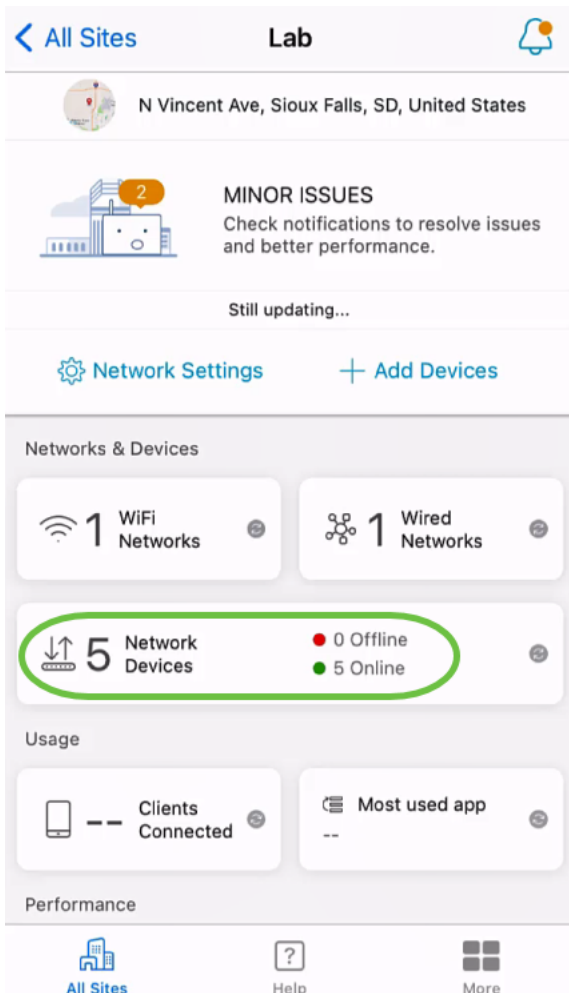
[Reset Device Factory Settings to Default](#)

Done

디바이스 세부 정보 편집

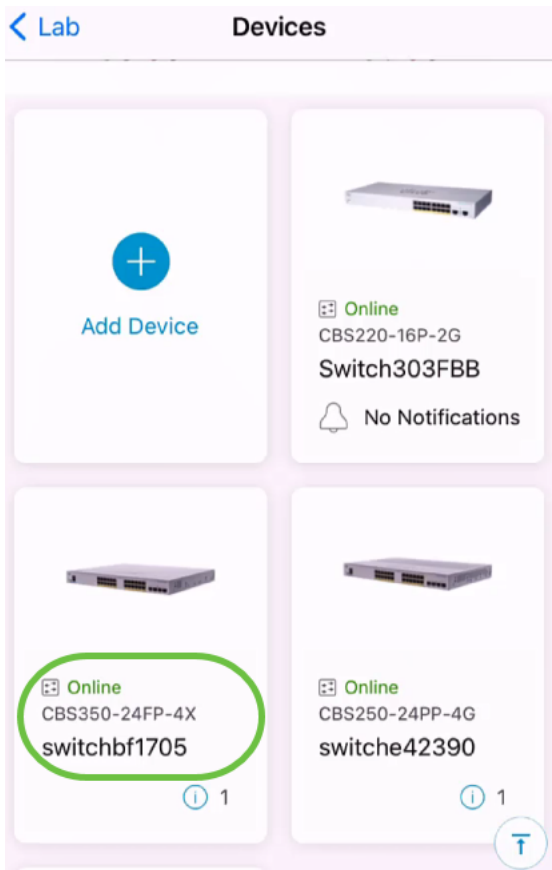
1단계

기본 사이트 페이지에서 **Network Devices(네트워크 디바이스)**를 클릭합니다.



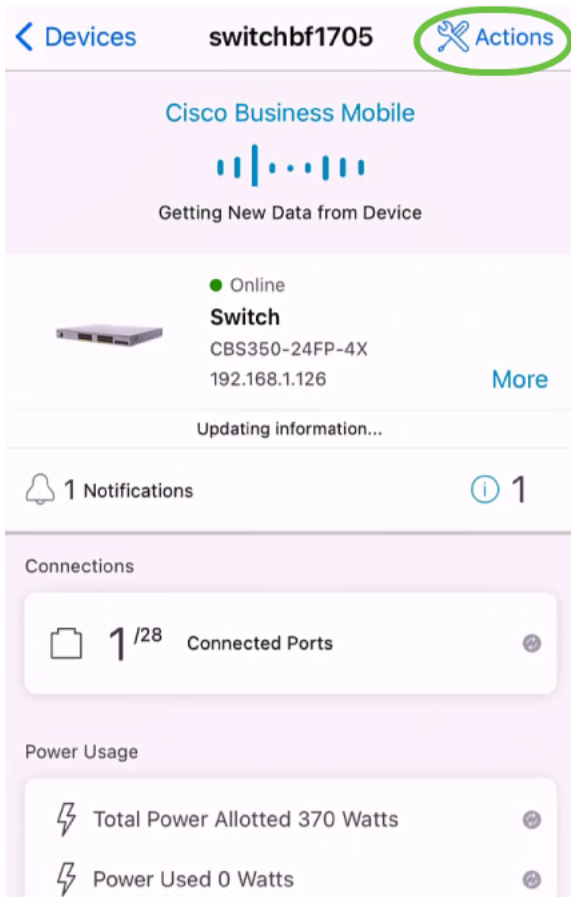
2단계

수정할 디바이스를 클릭합니다. 이 예에서는 switchbf1705가 선택됩니다.



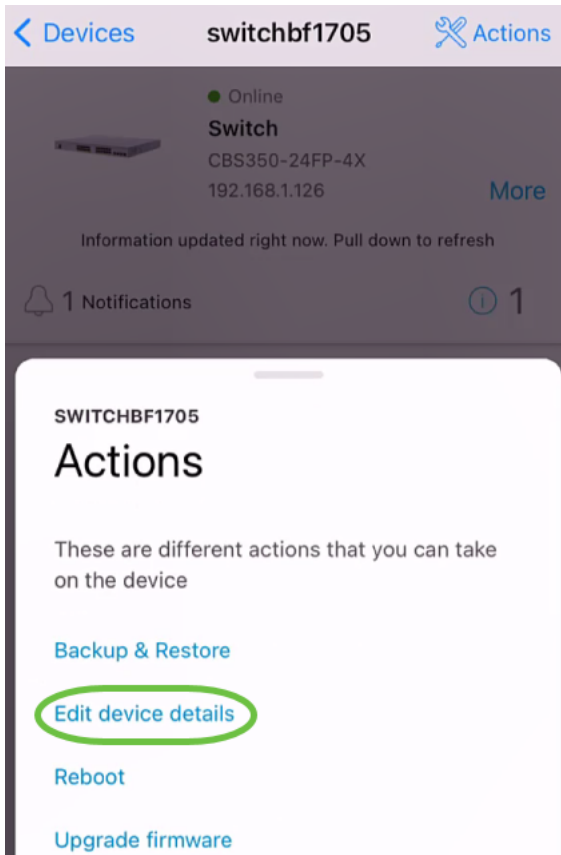
3단계

Actions(작업) 버튼을 클릭합니다.



4단계

목록에서 **Edit device details**(디바이스 세부사항 수정)를 선택합니다.



5단계

변경할 수 있는 유일한 세부 정보는 호스트 이름입니다. 이 예에서는 **CBS350**으로 변경됩니다. **완료**를 클릭합니다.

< switchbf1705 Edit Settings



SWITCH
switchbf1705

Status ● Online
Model CBS350-24FP-4X
IP Address 192.168.1.126

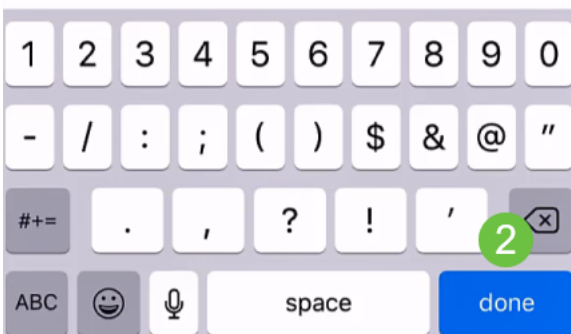
Hostname

This is the name for the device. Choose a name that will help you identify the device easily.

Hostname

CBS350

1



새 호스트 이름이 *Devices* 섹션에 표시됩니다.

< Lab Devices

+

Add Device

● Online
CBS220-16P-2G
Switch303FBB
No Notifications

● Online
CBS350-24FP-4X
CBS350 1

● Online
CBS250-24PP-4G
switche42390 1

T

결론

간단합니다! Cisco Business Mobile 앱을 사용하면 쉽고 빠르게 디바이스를 추가, 삭제 또는 수정할 수 있습니다.

Cisco Business Mobile 애플리케이션에 대한 추가 문서를 찾고 계십니까? 더 이상 보지 마십시오! 아래 태그를 클릭하여 해당 주제로 직접 이동합니다. 즐기세요!

[개요](#) [제로 데이 문제 해결](#) [도움말 페이지](#) [펌웨어 업그레이드](#) [디바이스 재부팅](#) [디버그 로그](#)