

하드웨어 모델에 Secure Network Analytics 운영 체제 재설치

목차

[소개](#)

[사전 요구 사항](#)

[요구 사항](#)

[사용되는 구성 요소](#)

[절차](#)

[1단계. ISO 파일 다운로드](#)

[2단계. KVM 콘솔에서 이미지 설치](#)

[다음을 확인합니다.](#)

[관련 정보](#)

소개

이 문서에서는 Cisco SNA(Secure Network Analytics) 소프트웨어를 UCS 하드웨어 모델에 원격으로 재설치하는 프로세스에 대해 설명합니다.

사전 요구 사항

요구 사항

다음 주제에 대한 지식을 보유하고 있으면 유용합니다.

- Cisco 보안 네트워크 분석
- CIMC(Cisco Integrated Management Controller)

사용되는 구성 요소

이 문서의 정보는 다음 구성 요소를 기반으로 합니다.

- Cisco Flow Sensor 4240(M5 하드웨어)
- CIMC 버전 4.1(1d)

이 문서의 정보는 특정 랩 환경의 디바이스를 토대로 작성되었습니다. 이 문서에 사용된 모든 디바이스는 초기화된(기본) 컨피그레이션으로 시작되었습니다. 현재 네트워크가 작동 중인 경우 모든 명령의 잠재적인 영향을 미리 숙지하시기 바랍니다.

절차

권장 절차는 CIMC에서 KVM(Kernel-based Virtual Machine) 콘솔을 통해 원격으로 SNA OS를 재설치하는 것입니다. 이렇게 하려면 다음과 같이 진행합니다.

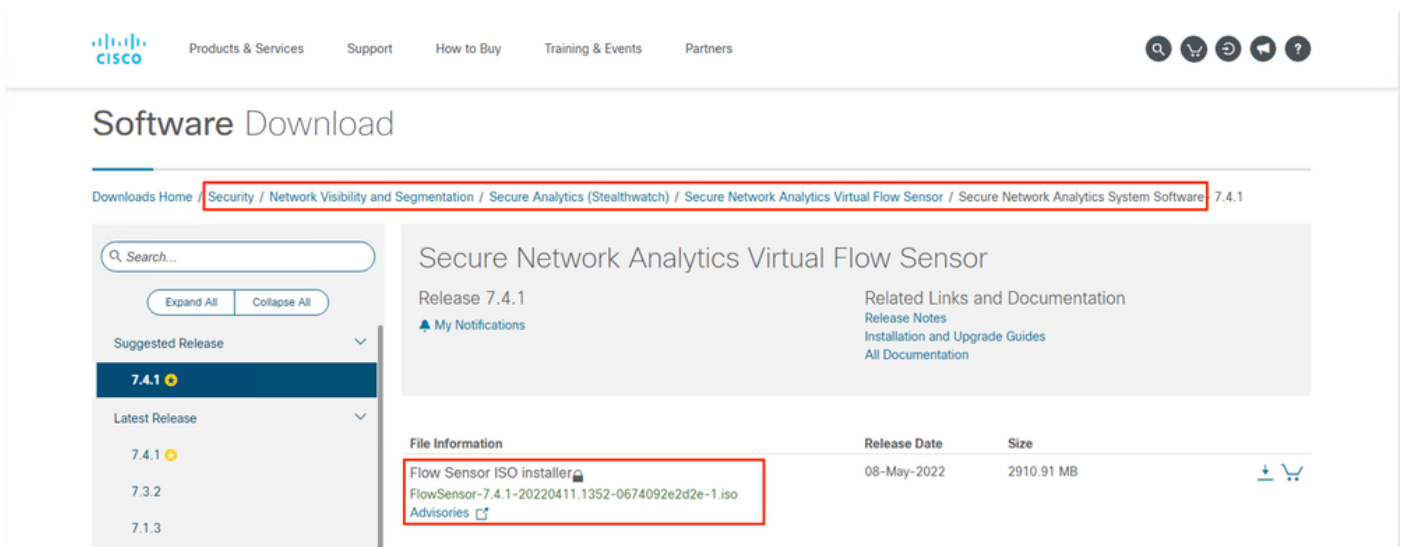
1단계. ISO 파일 다운로드

SNA OS를 다시 설치하려면 해당 어플라이언스 모델에 대한 ISO 파일이 필요합니다. 필수 ISO 파일을 다운로드하려면

1. Cisco Software Central(<https://software.cisco.com>)으로 [이동합니다](#).
2. 다운로드 및 업그레이드 섹션에서 소프트웨어 다운로드를 선택합니다.
3. 제품 선택 필드에 보안 네트워크 분석을 입력합니다. Enter를 누릅니다.
4. 해당 가상 어플라이언스 모델을 선택합니다.

참고: ISO 파일은 어플라이언스의 가상 버전에만 있습니다. 예를 들어 Flow Collector 4210 어플라이언스의 SNA OS를 다시 설치해야 하는 경우 **Virtual Flow Collector**를 선택해야 합니다.

5. [소프트웨어 유형 선택] 아래에서 **Secure Network Analytics System Software**를 선택한 다음 원하는 소프트웨어 버전을 선택합니다.
6. 가상 어플라이언스 모델에 필요한 ISO 파일을 찾습니다.



The screenshot shows the Cisco Software Download page for Secure Network Analytics Virtual Flow Sensor 7.4.1. The page includes a search bar, a list of releases with 7.4.1 highlighted, and a table of file information. The file 'FlowSensor-7.4.1-20220411.1352-0674092e2d2e-1.iso' is highlighted in the table.

File Information	Release Date	Size
Flow Sensor ISO installer	08-May-2022	2910.91 MB
FlowSensor-7.4.1-20220411.1352-0674092e2d2e-1.iso		
Advisories		

7. 파일을 다운로드합니다.

2단계. KVM 콘솔에서 이미지 설치

1. CIMC에 로그인합니다.



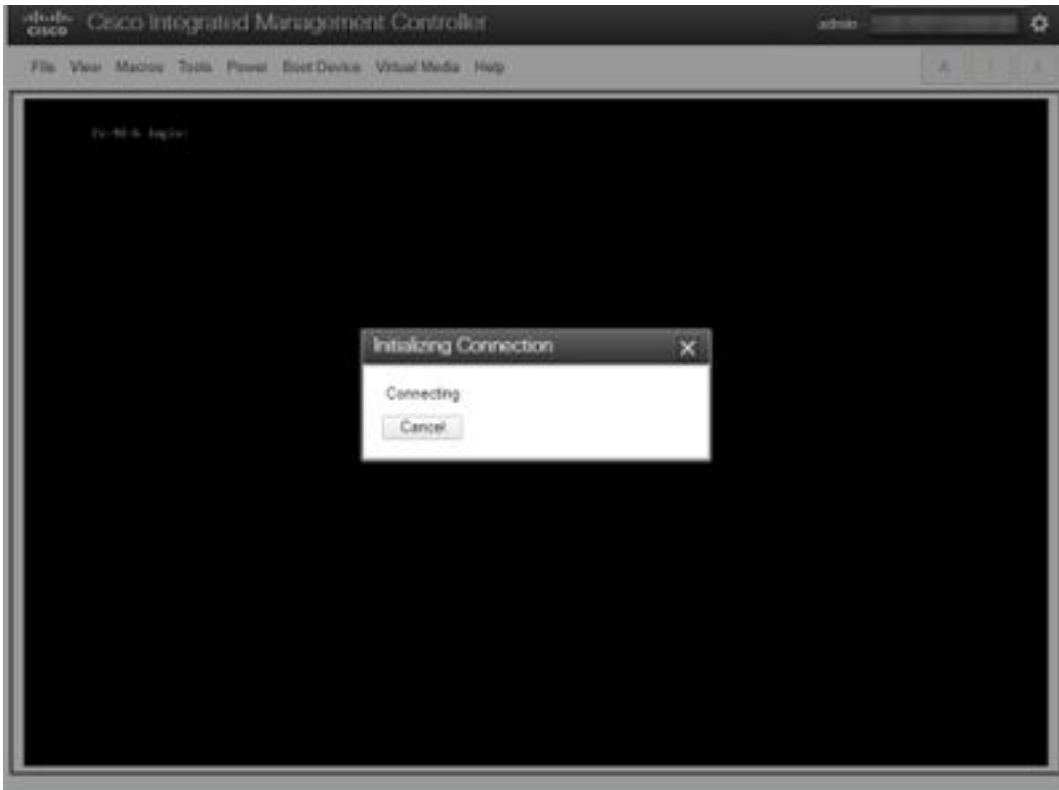
2. 화면 오른쪽 상단에서 **Launch KVM(KVM 시작)**을 클릭합니다.



3. KVM 콘솔이 시작되면 **Virtual Media > Activate Virtual Devices**를 선택합니다.



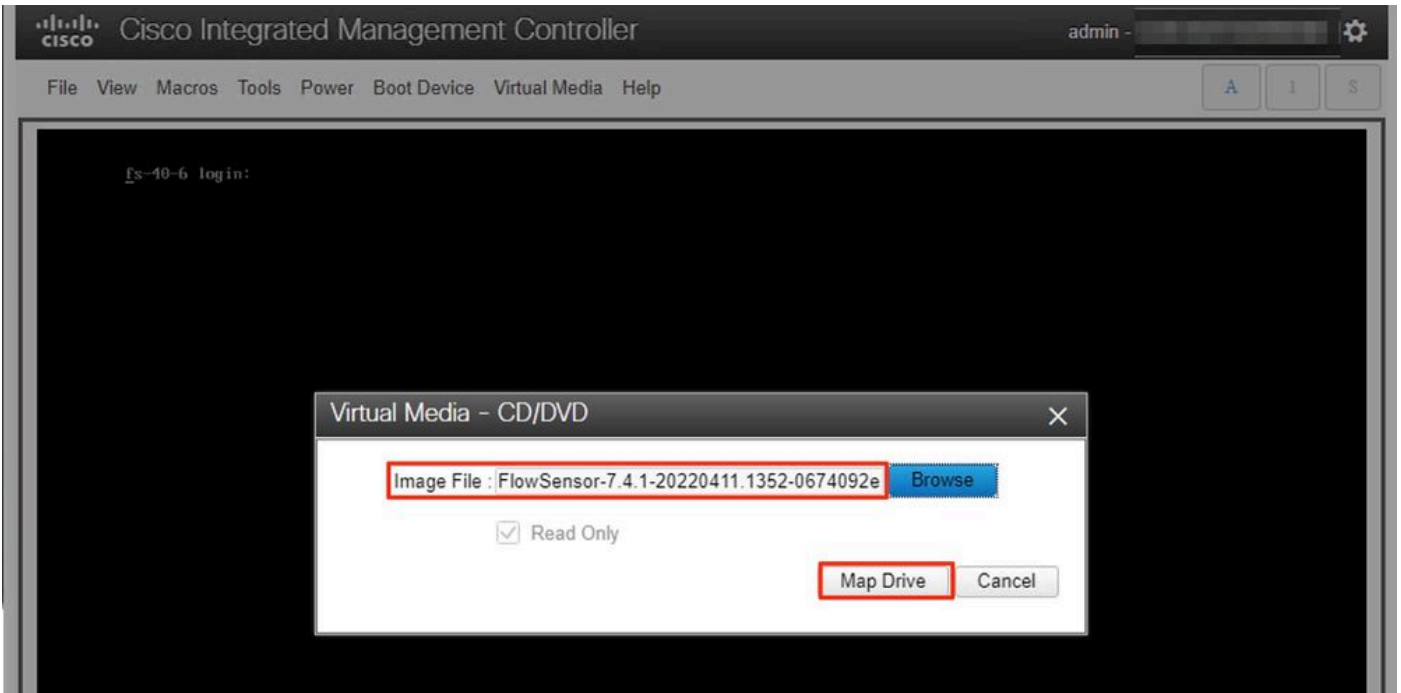
4. 연결이 설정될 때까지 기다립니다.



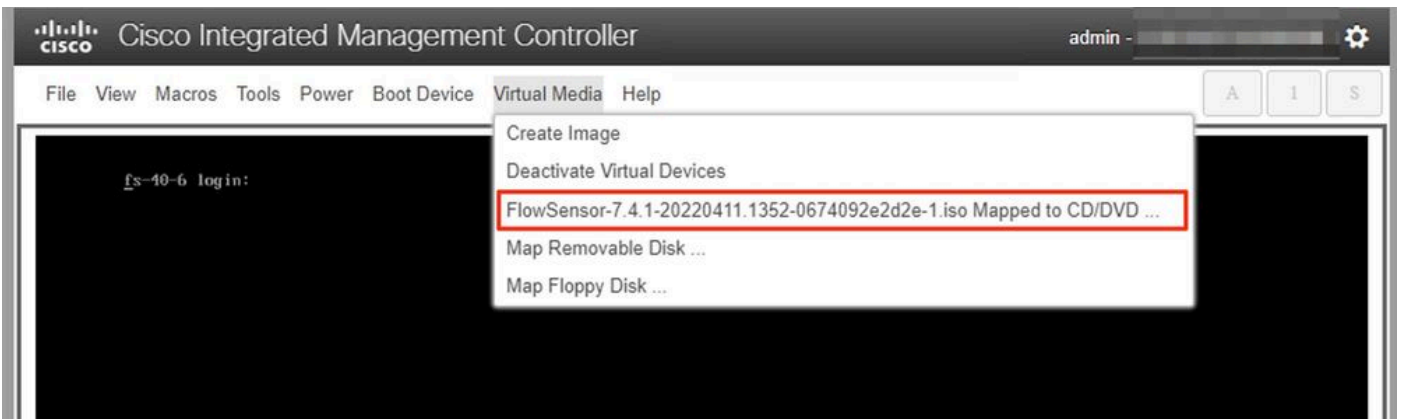
5. Virtual Media > Map CD/DVD를 클릭합니다.



6. 1단계에서 다운로드한 ISO 파일을 찾아 Map Drive(드라이브 매핑)를 클릭합니다.

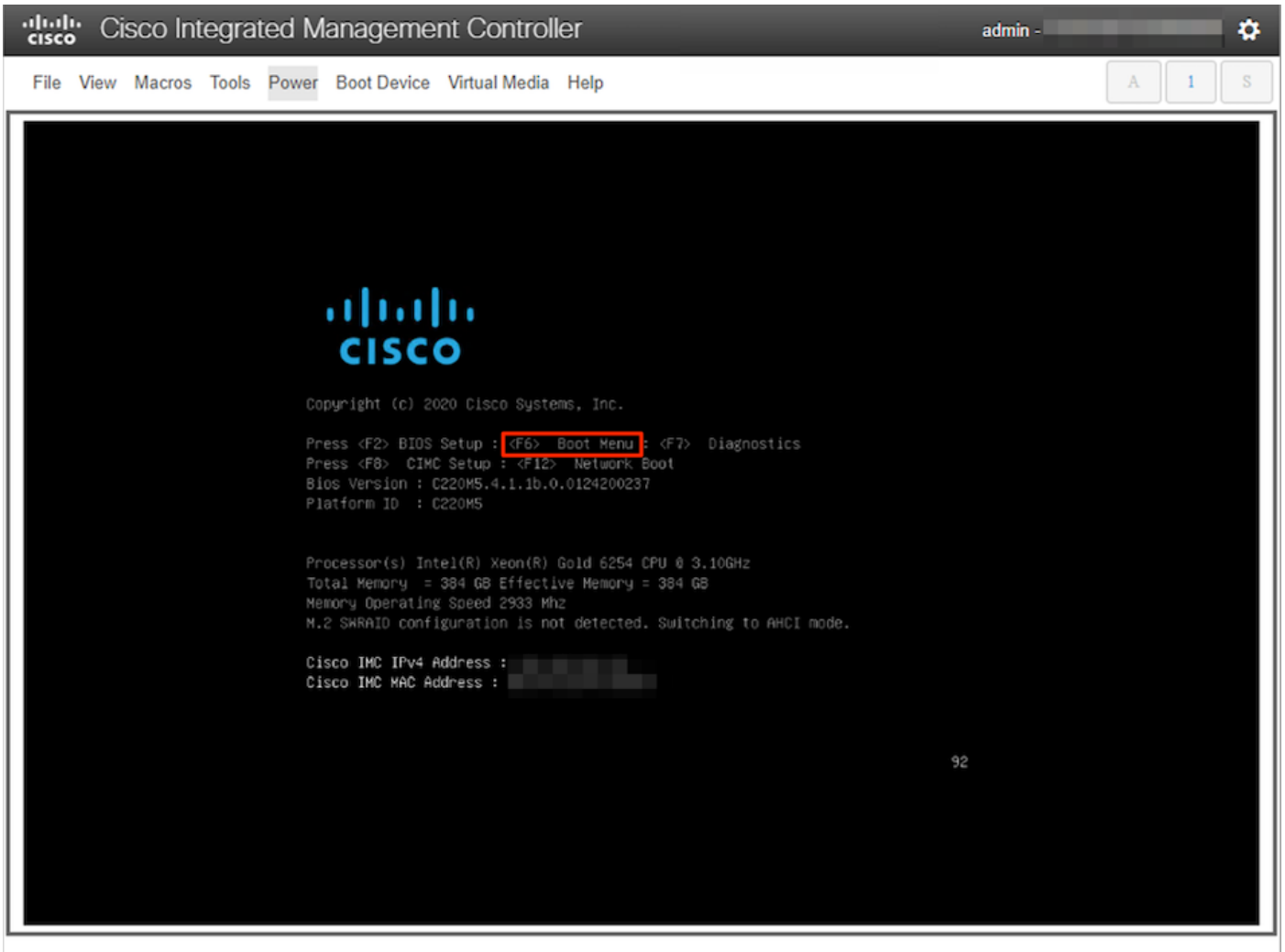


7. **Virtual Media**를 클릭하여 올바른 파일이 CD/DVD 드라이브에 매핑되었는지 확인합니다.

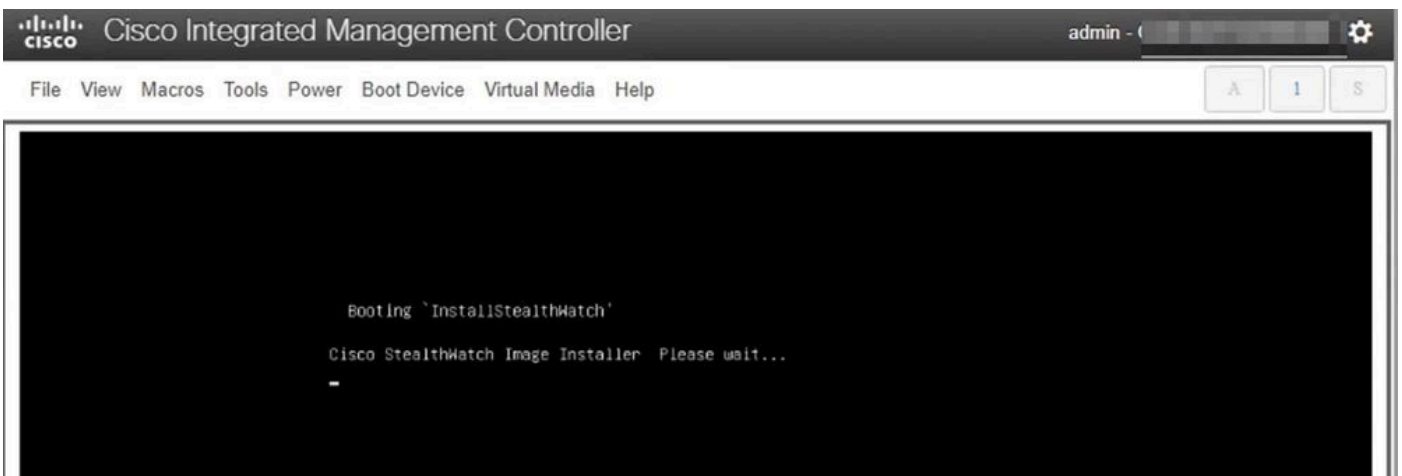


8. 전원 > 시스템 재설정(원 부팅)을 선택하여 재부팅 프로세스를 시작합니다.

9. 메시지가 표시되면 F6을 눌러 부팅 메뉴로 들어갑니다.



10. Cisco vKVM 매핑 vDVD1.xx 부팅 디바이스를 선택하고 Enter 키를 누릅니다.
11. 가상 CD/DVD 드라이브의 설치 프로세스가 시작됩니다.



```
Cisco Integrated Management Controller admin - [A] [I] [S]
File View Macros Tools Power Boot Device Virtual Media Help

-- Scanning for Cisco StealthWatch Install ISO or CD/DVD/USB --
-- A Cisco StealthWatch Install ISO or CD/DVD/USB was found in device sr0 --
Installer for StealthWatch Found, Proceeding
-- Start - Stage Initialization --
-- Start - Stage Initialization --
Installer Version: 1.0.0
Capabilities: SECUREBOOT,UEFI,BIOS
-- Installing System -- Stage 0 --
-- Cleaning the Drive -- Stage 1 --
  0 logical volume(s) in volume group "vg_lancope" now active
/dev/sda: 8 bytes were erased at offset 0x00000200 (gpt): 45 46 49 20 50 41 52 54
/dev/sda: 8 bytes were erased at offset 0x22ddc7ffe00 (gpt): 45 46 49 20 50 41 52 54
/dev/sda: 2 bytes were erased at offset 0x000001fe (PMBR): 55 aa
-- Cleaning Grub -- Stage 2 --
1+0 records in
1+0 records out
2048 bytes (2.0KB) copied, 0.000310 seconds, 6.3MB/s
Creating new GPT entries.
GPT data structures destroyed! You may now partition the disk using fdisk or
other utilities.
The operation has completed successfully.
-- Partitioning Drives -- Stage 3 --
The operation has completed successfully.
-- Formatting EFI Partition --
mkfs.fat 3.0.28 (2015-05-16)
  Physical volume "/dev/sda4" successfully created.
  Volume group "vg_lancope" successfully created
  0 logical volume(s) in volume group "vg_lancope" now active
-
```

12. OS 설치가 완료될 때까지 기다립니다.

```
Cisco Integrated Management Controller admin - [Progress Bar] [Settings]
File View Macros Tools Power Boot Device Virtual Media Help [A] [I] [S]

-- Formatting Secondary Partition --
mke2fs 1.43.1 (00-Jun-2016)
/dev/sda2 contains a ext3 file system labelled 'active'
last mounted on / on Thu Aug 11 22:28:05 2022
Creating filesystem with 5120000 4k blocks and 1281120 inodes
Filesystem UUID: ed4bf87f-19c1-4498-975e-b4068b0cf578
Superblock backups stored on blocks:
    32768, 98304, 163840, 229376, 294912, 819200, 884736, 1605632, 2654200,
    4096000

Allocating group tables: done
Writing inode tables: done
Creating journal (32768 blocks): done
Writing superblocks and filesystem accounting information: done

-- Formatting Swap Partition --
mkswap: /dev/sda3: warning: wiping old swap signature.
Setting up swapon version 1, size = 1.5 GiB (1614882944 bytes)
no label, UUID=f87989e7-1e65-46b6-9116-960c81a91178
-- Formatting Data Partition --
mke2fs 1.43.1 (00-Jun-2016)
Creating filesystem with 574206976 4k blocks and 143556688 inodes
Filesystem UUID: e8577c57-f056-4dfe-8eeb-d4bf5cffb54d
Superblock backups stored on blocks:
    32768, 98304, 163840, 229376, 294912, 819200, 884736, 1605632, 2654200,
    4096000, 7962624, 11239424, 20480000, 23087072, 71663616, 78675960,
    102400000, 214990848, 512000000, 558731776

Allocating group tables: done
Writing inode tables: done
Creating journal (32768 blocks): done
Writing superblocks and filesystem accounting information: done

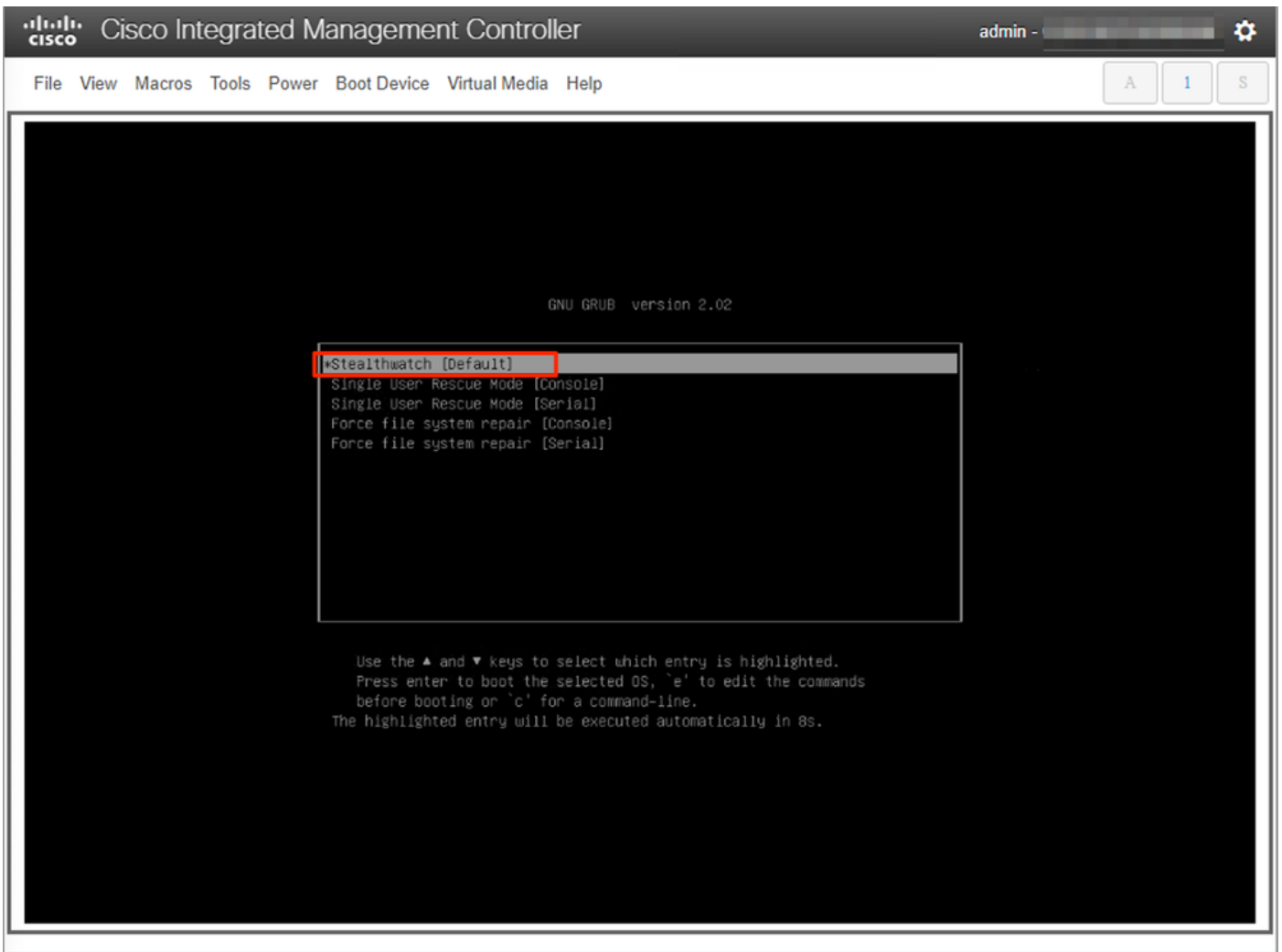
-- Mounting Partitions - Stage 4 --
1 logical volume(s) in volume group "vg_lancope" now active
-- Extracting root image onto partitions - Stage 5 --
152MiB 0:02:32 [ 837KiB/s] [=> | 5% ETA 0:41:44
```

13. OS가 성공적으로 설치되면 어플라이언스가 재부팅됩니다.


```
Cisco Integrated Management Controller admin - [A] [I] [S]
File View Macros Tools Power Boot Device Virtual Media Help

-- Mounting Partitions - Stage 4 --
  1 logical volume(s) in volume group "vg_lancope" now active
-- Extracting root Image onto partitions - Stage 5 --
2.60GiB 0:44:40 [1015KiB/s] [=====>] 100%
-- Extracting lvar Image onto partitions - Stage 6 --
5.09KiB 0:00:00 [ 705KiB/s] [=====>] 100%
-- PreStaging Directories - Stage 7 --
-- Resetting permissions - Stage 8 --
-- Archive RFD Images - Stage 9 --
-- Configuring Your System - Stage 10 --
Fix for ModelType Not available on initial if Applicable
-- Setting up Grub - Stage 11 --
-- Writing out to grub - Stage 12 --
-- Cleaning EFI boot device 0000 --
-- Adding EFI boot menu for StealthWatch --
BootCurrent: 0000
Timeout: 3 seconds
BootOrder: 0000,0009,000A
Boot0009* UEFI: Built-in EFI Shell
Boot000A* UEFI: Cisco vKVM-Mapped vDVD1.24
Boot0000* StealthWatch
-- Updating Grub with UNIFIED Boot Parameters - Stage 13 --
-- Setting Box to Process RFD on First Boot - Stage 14 --
-- Gathering Installed Details - Stage 14b --
-----
Installed Product Type : FlowSensor
Installed Product Version : 7.4.1
Installed Product Build : 20220411.1352-0674092e2d2e-1
-----
-- Unmounting Partitions - Stage 15 --
-- Rebooting - Stage 16 --
-- Finished - Stage Complete --
The system is going down NOW!
Sent SIGTERM to all processes
Sent SIGKILL to all processes
Requesting system reboot
-
```

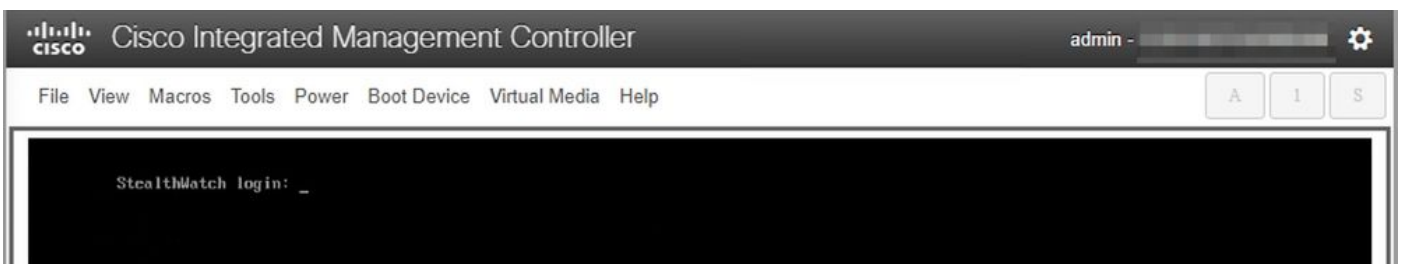
14. SNA(Stealthwatch) OS로 부팅합니다.



이때 재설치 프로세스가 완료됩니다.

다음을 확인합니다.

재설치 프로세스가 성공한 경우 어플라이언스가 부팅되면 로그인 화면이 표시되어야 합니다.



관련 정보

- 추가 지원이 필요한 경우 TAC(Technical Assistance Center)에 문의하십시오. 유효한 지원 계약이 필요합니다. [Cisco 전 세계 지원 문의처](#).
- [여기서](#) Cisco Security Analytics Community를 방문할 수도 있습니다.
- [기술 지원 및 문서 - Cisco Systems](#)

이 번역에 관하여

Cisco는 전 세계 사용자에게 다양한 언어로 지원 콘텐츠를 제공하기 위해 기계 번역 기술과 수작업 번역을 병행하여 이 문서를 번역했습니다. 아무리 품질이 높은 기계 번역이라도 전문 번역가의 번역 결과물만큼 정확하지는 않습니다. Cisco Systems, Inc.는 이 같은 번역에 대해 어떠한 책임도 지지 않으며 항상 원본 영문 문서(링크 제공됨)를 참조할 것을 권장합니다.