

# OSPF의 일반적인 문제 해결

## 목차

### [소개](#)

### [사전 요구 사항](#)

### [요구 사항](#)

### [사용되는 구성 요소](#)

### [표기 규칙](#)

### [기본 순서도](#)

### [OSPF 네이버 상태 문제 해결](#)

### [OSPF 라우팅 테이블 문제 해결](#)

### [OSPF 초기화 상태 문제 해결](#)

### [OSPF MTU 문제 해결](#)

### [OSPF 손상된 패킷 문제 해결](#)

### [OSPF 양방향 상태 문제 해결](#)

### [OSPF 링크 문제 해결](#)

### [전체 인접성 문제 해결](#)

### [외부 링크 상태 알림 문제 해결](#)

### [OSPF NBMA 네트워크 문제 해결](#)

### [액세스 목록 문제 해결](#)

### [PRI를 통한 네이버 트러블슈팅](#)

### [Ping 문제 해결](#)

### [OSPF 인터페이스 문제 해결](#)

### [프레임 릴레이 환경 문제 해결](#)

### [외부 경로 문제 해결](#)

### [네트워크 유형 문제 해결](#)

### [OSPF 영역 유형 문제 해결](#)

### [Hello/Dead 간격 불일치 문제 해결](#)

### [관련 정보](#)

## 소개

이 문서에서는 OSPF(Open Shortest Path First)의 일반적인 문제를 해결하는 방법을 설명합니다.

## 사전 요구 사항

## 요구 사항

이 문서에 대한 특정 요건이 없습니다.

## 사용되는 구성 요소

이 문서는 특정 소프트웨어 및 하드웨어 버전으로 한정되지 않습니다.

이 문서의 정보는 특정 랩 환경의 디바이스를 토대로 작성되었습니다. 이 문서에 사용된 모든 디바이스는 초기화된(기본) 컨피그레이션으로 시작되었습니다. 현재 네트워크가 작동 중인 경우 모든 명령의 잠재적인 영향을 미리 숙지하시기 바랍니다.

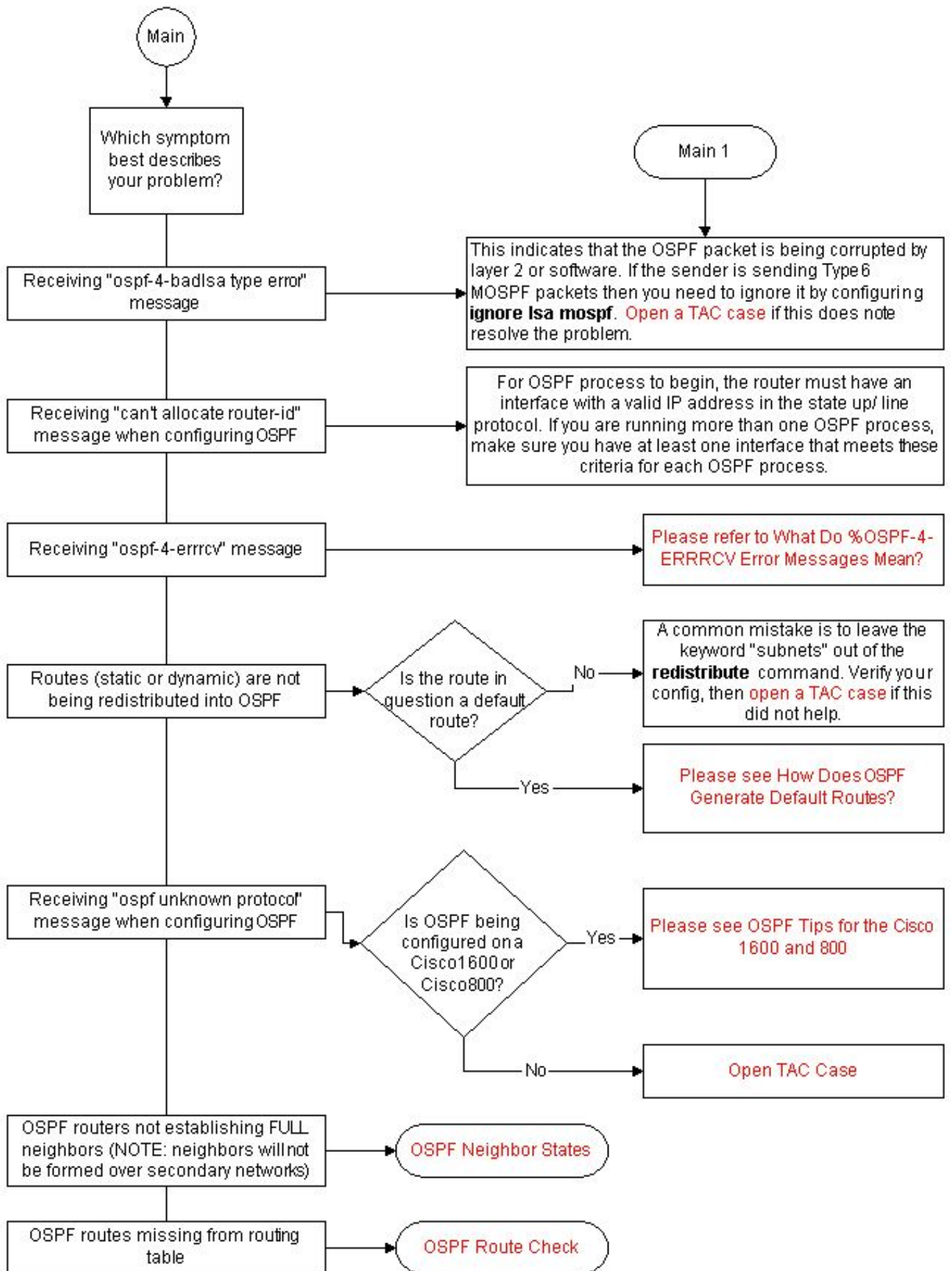
## 표기 규칙

문서 규칙에 대한 자세한 내용은 [Cisco 기술 팁 표기 규칙을 참고하십시오.](#)

## 기본 순서도

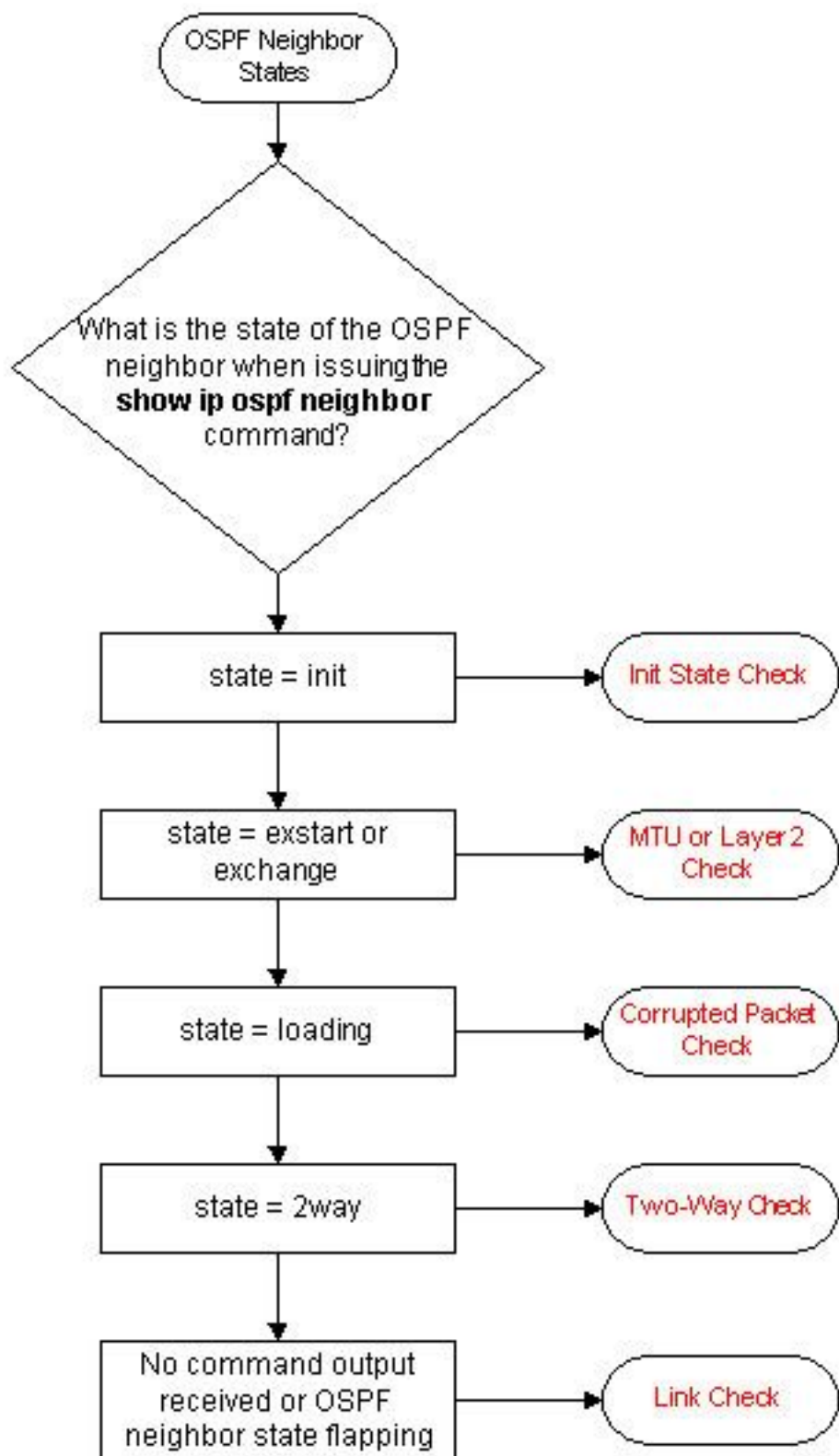
Cisco 디바이스에서 `show ip ospf neighbor`, `show ip ospf neighbor` 또는 `show tech-support` 명령의 출력이 있는 경우 [Cisco CLI Analyzer를 사용하여](#) 잠재적인 문제 및 수정 사항을 표시할 수 있습니다. [Cisco CLI Analyzer](#)를 사용하려면 JavaScript를 활성화해야 합니다.

**참고:** 등록된 Cisco 사용자만 내부 Cisco 툴 및 정보에 액세스할 수 있습니다.

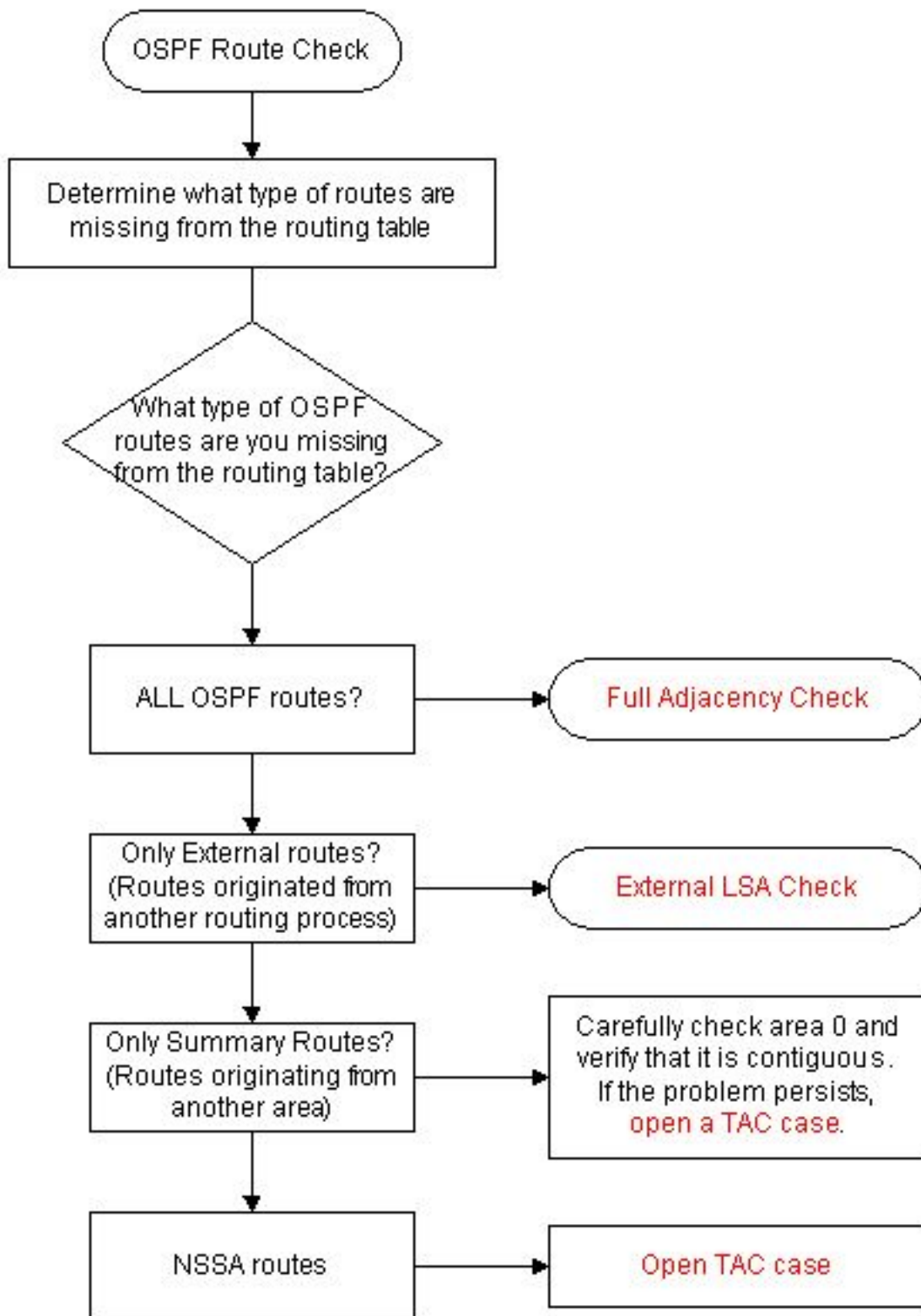


## OSPF 네이버 상태 문제 해결

네이버 상태에 [대한 설명은 OSPF](#) 네이버 상태를 참조하십시오.

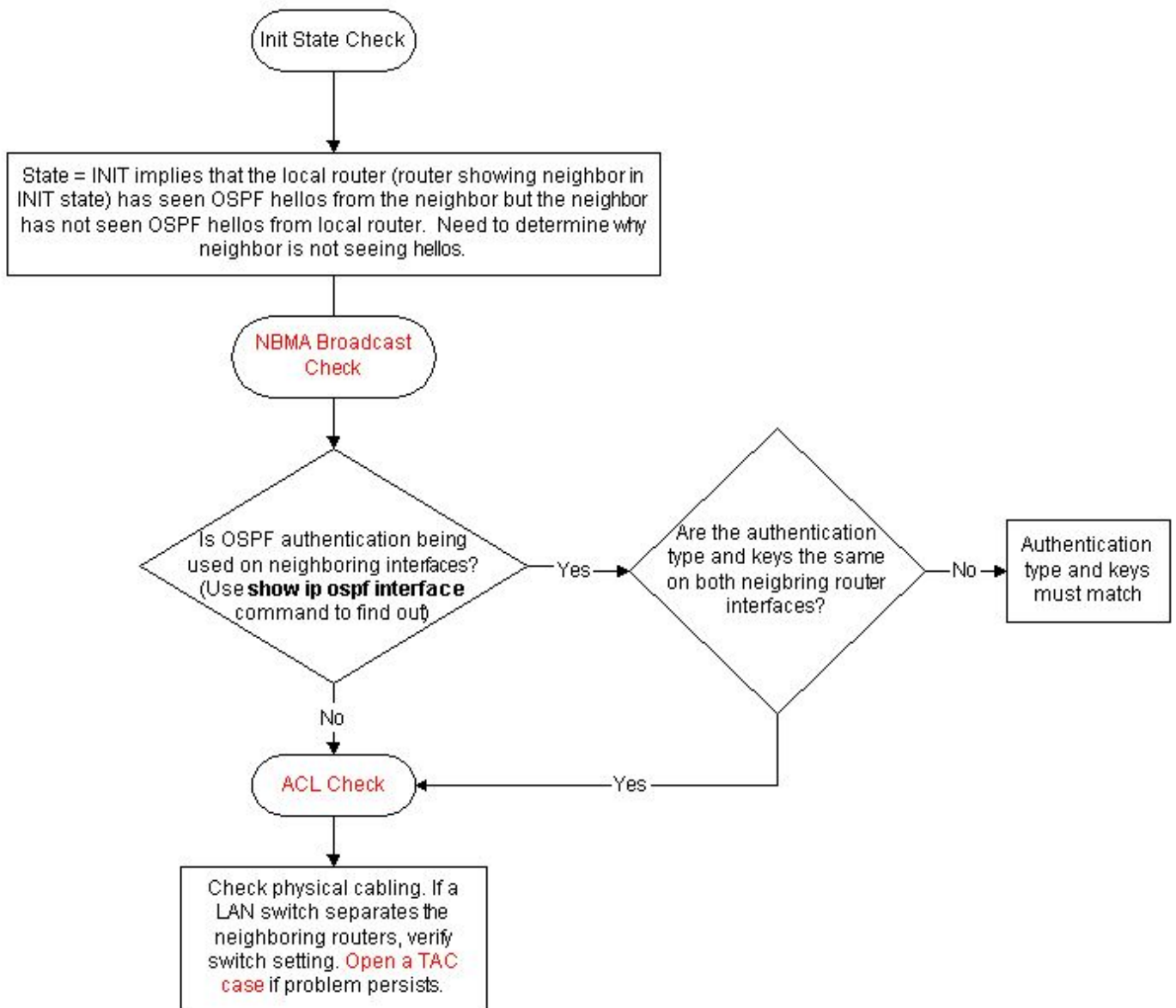


## OSPF 라우팅 테이블 문제 해결

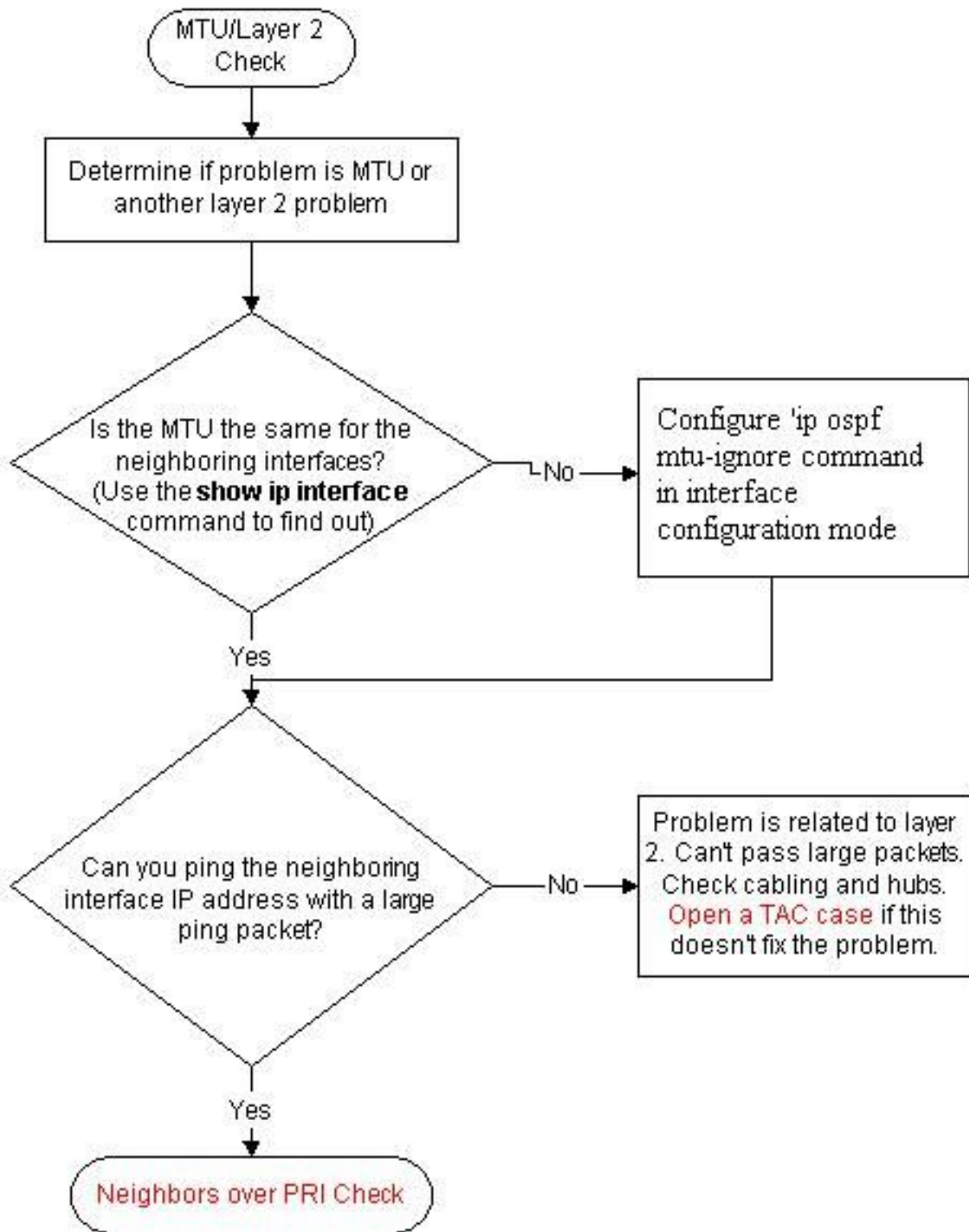


## OSPF 초기화 상태 문제 해결

OSPF 초기화 [상태에 대한 자세한](#) 내용은 OSPF 네이버 문제 해결을 참조하십시오.

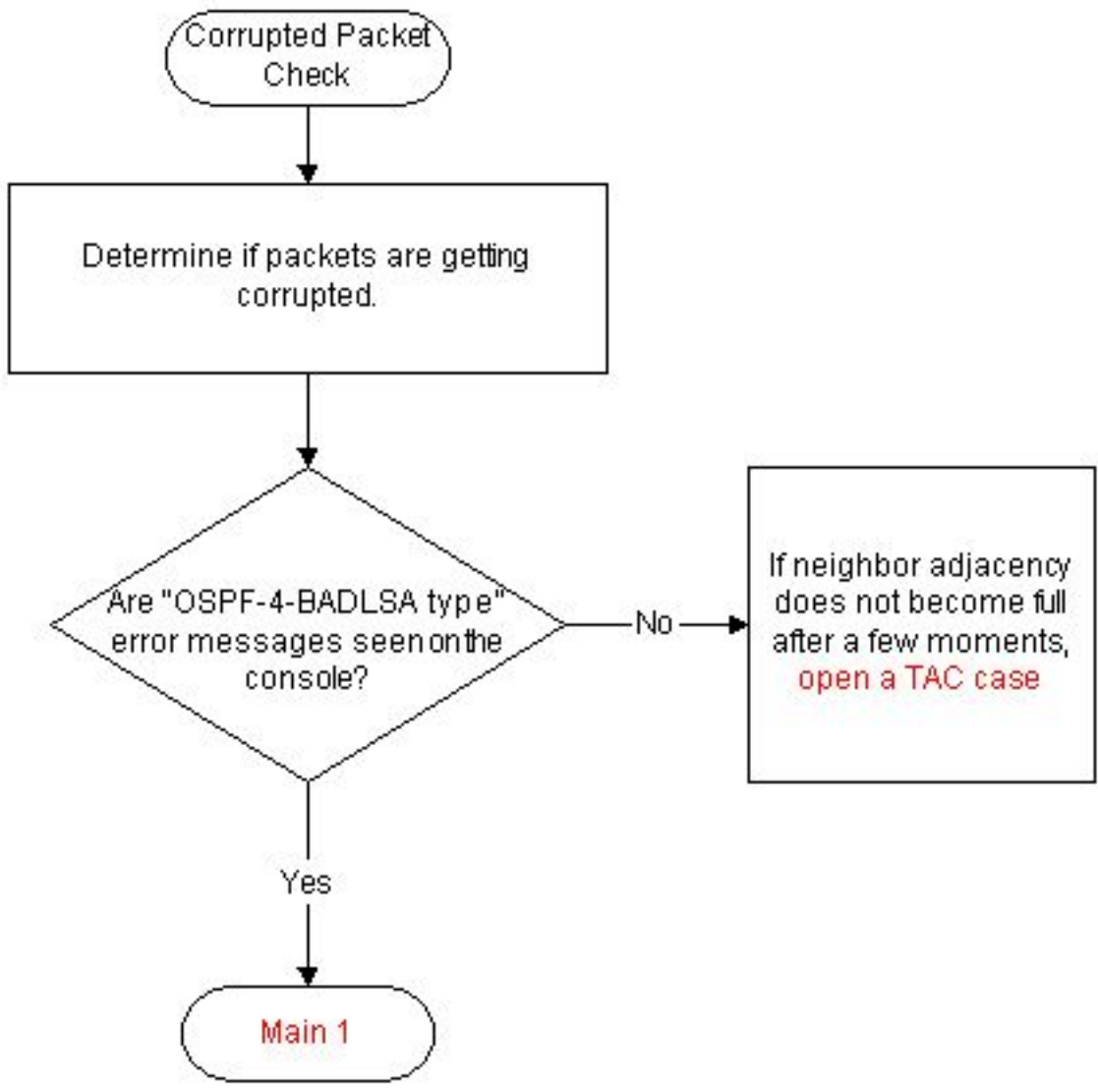


## OSPF MTU 문제 해결



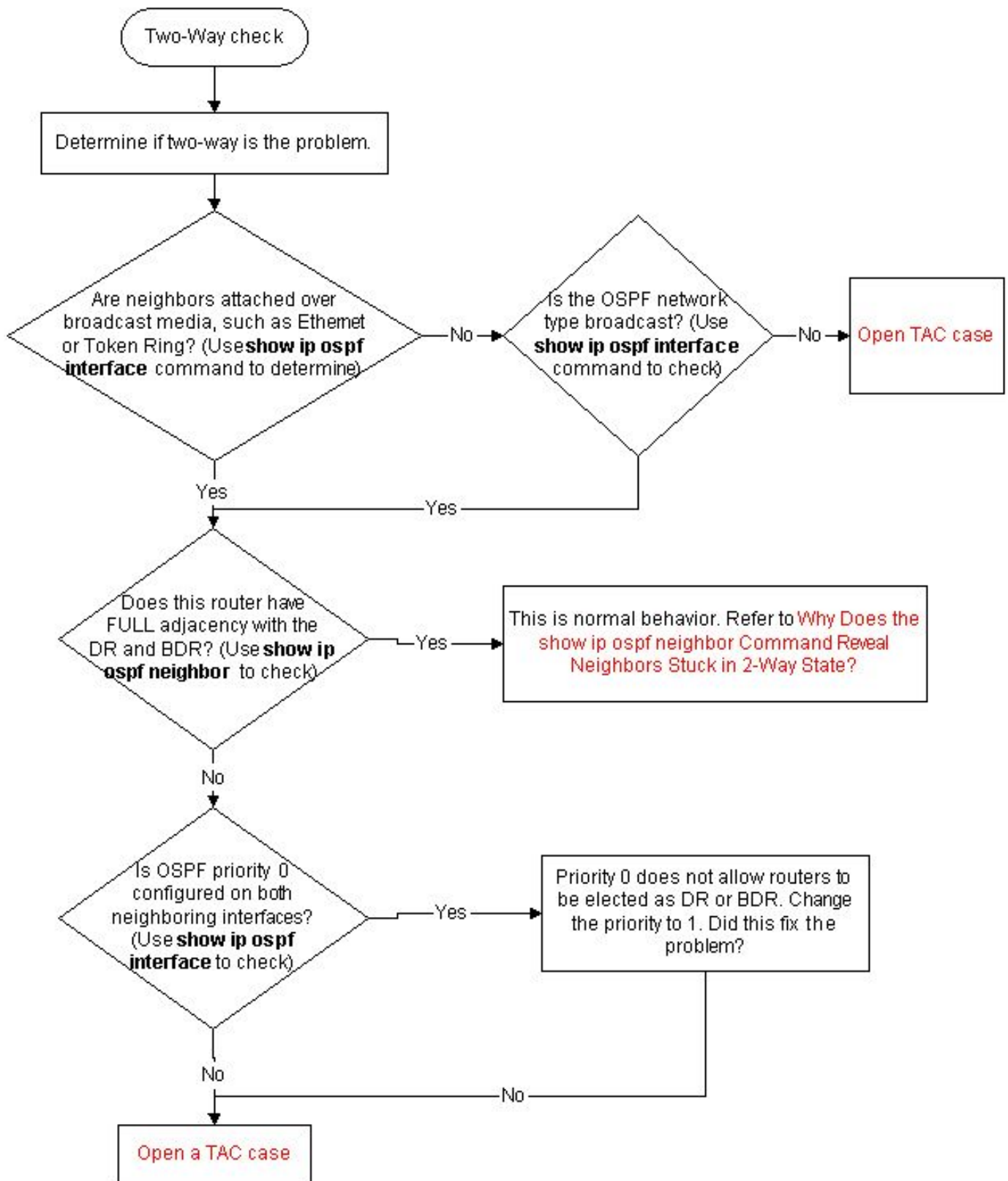
참고: 문제가 레이어 2와 관련된 경우 프록시 ARP가 활성화되었는지 확인합니다. 활성화된 경우 비활성화하고 clear ip arp 명령을 사용하여 ARP 캐시를 지웁니다.

## OSPF 손상된 패킷 문제 해결

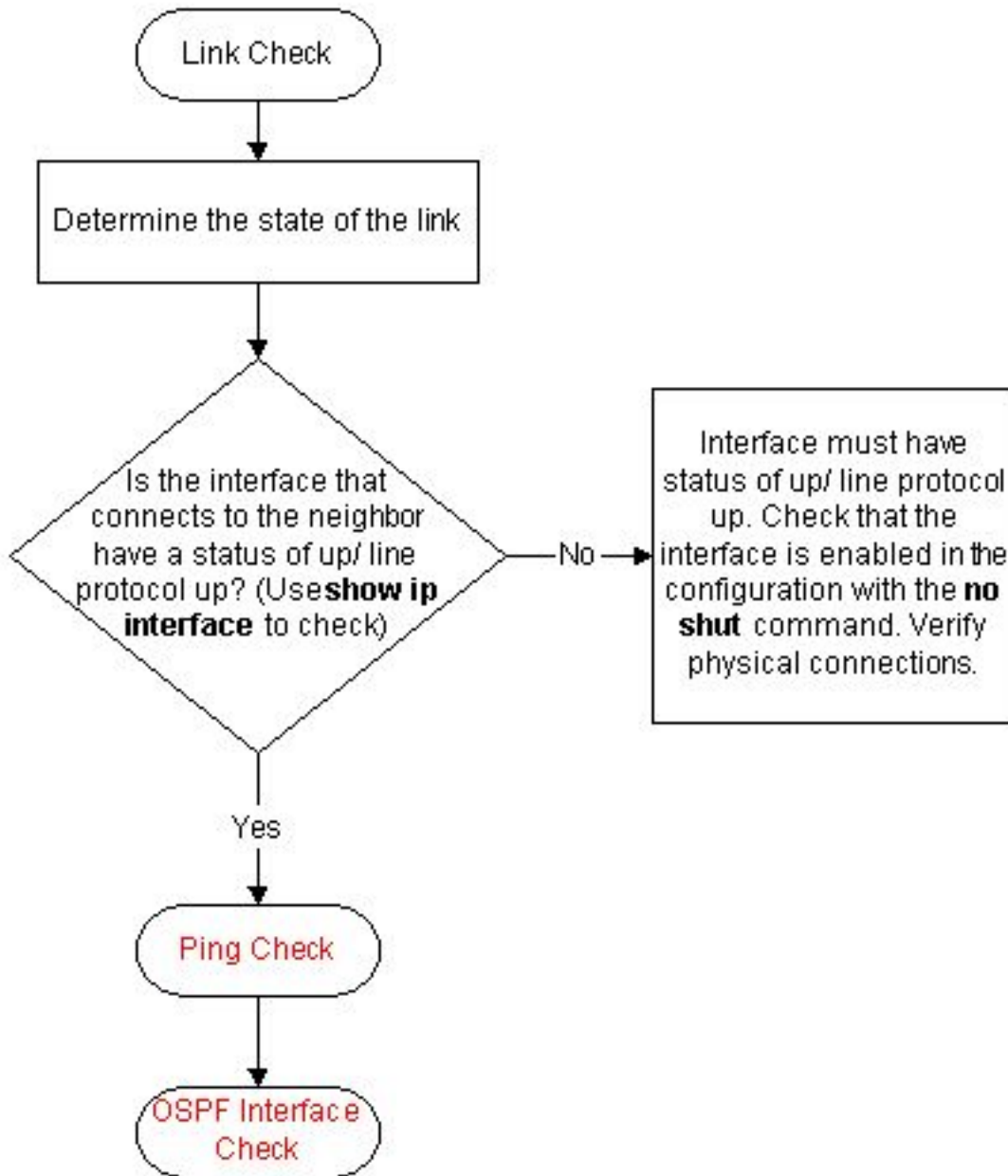


## OSPF 양방향 상태 문제 해결





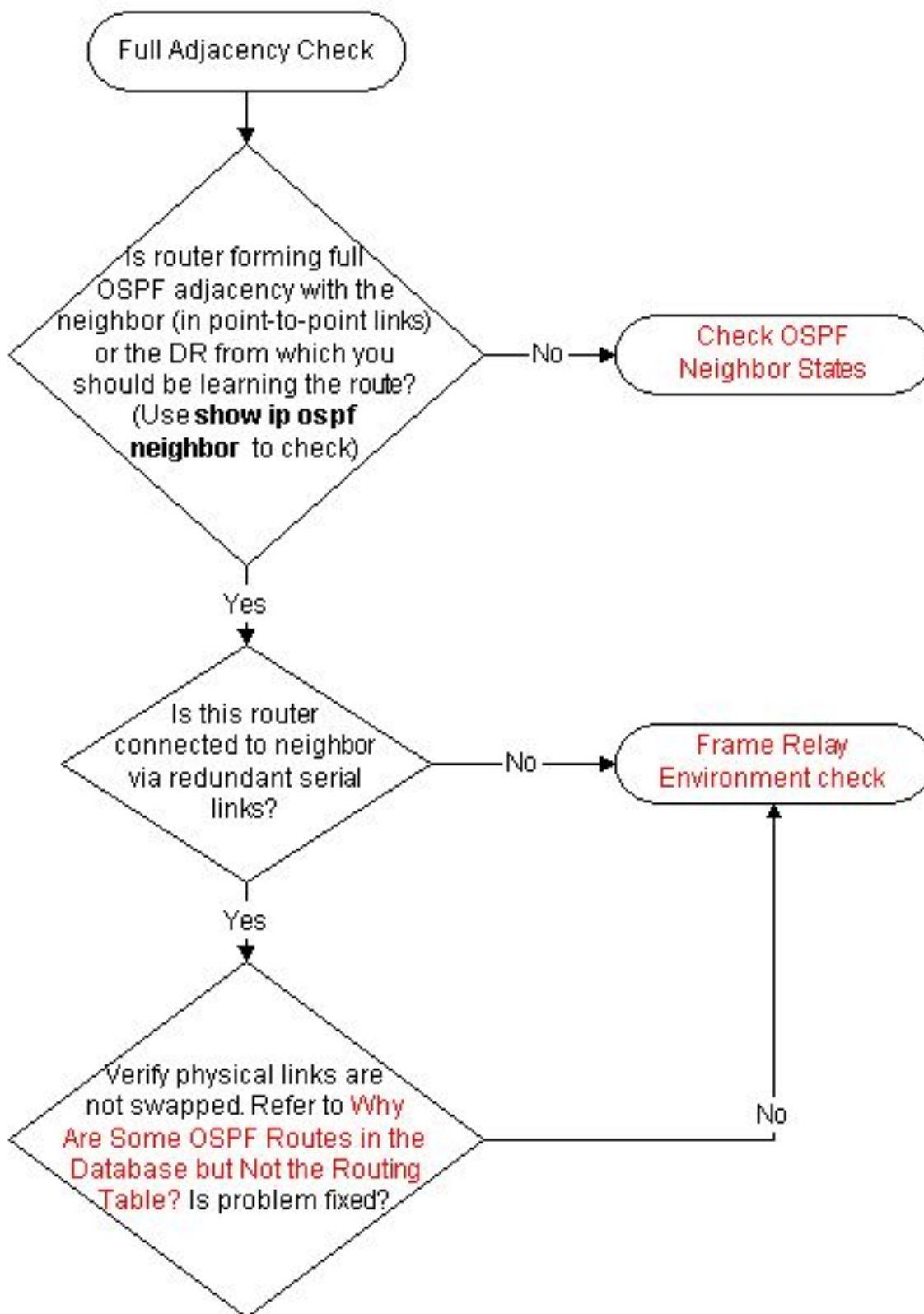
## OSPF 링크 문제 해결



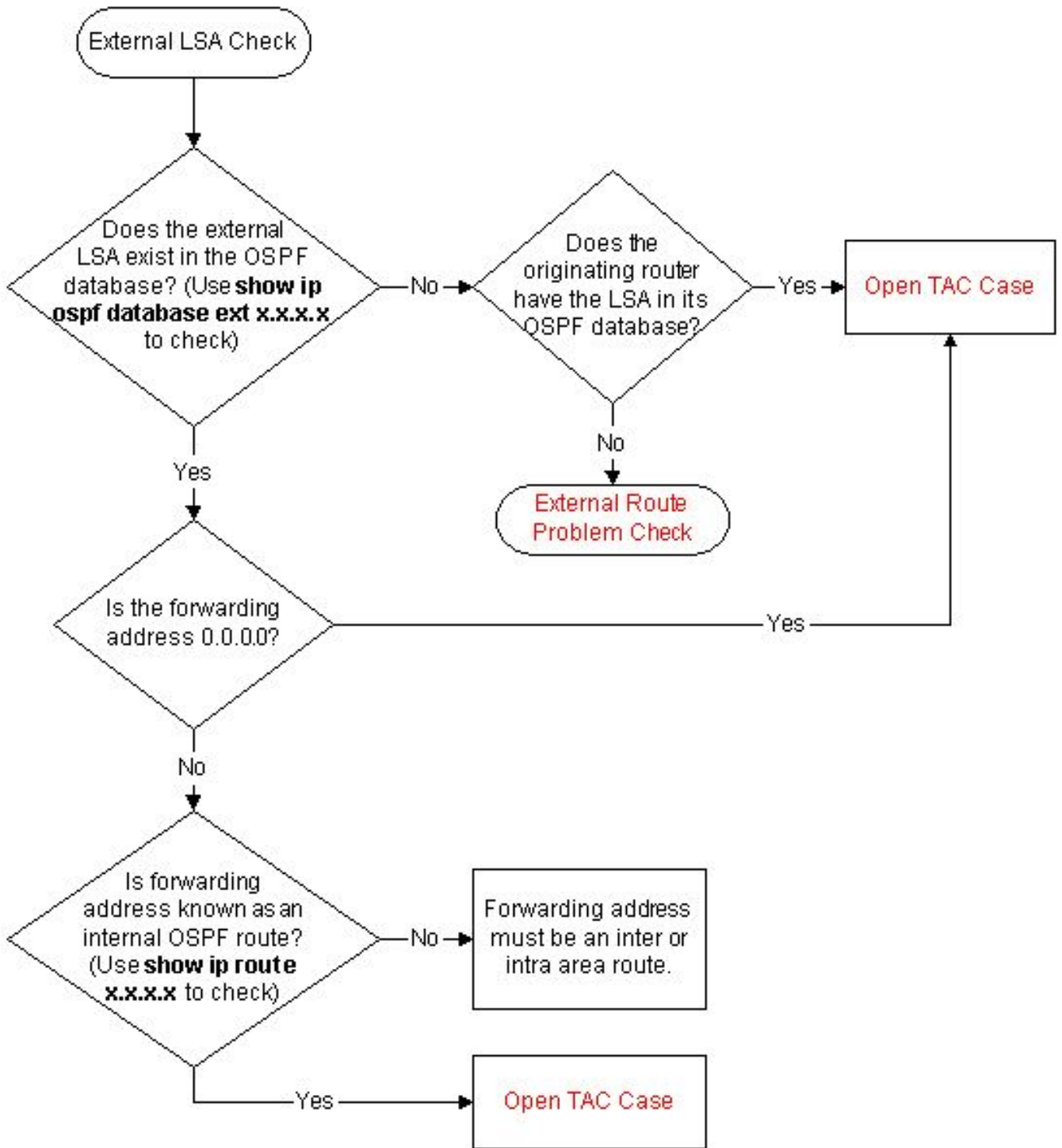
EEM(Embedded Event Manager) 스크립트를 사용하여 링크 플래핑 문제를 해결할 수 있습니다.

자세한 내용은 OSPF 플랩이 있을 때 라우터에서 정보를 수집하기 위해 EEM 스크립트를 사용하는 방법을 설명하는 이 Cisco Support Community 문서 [참조](#)하십시오. Troubleshoot OSPF Flaps with EEM [Script](#).

## 전체 인접성 문제 해결

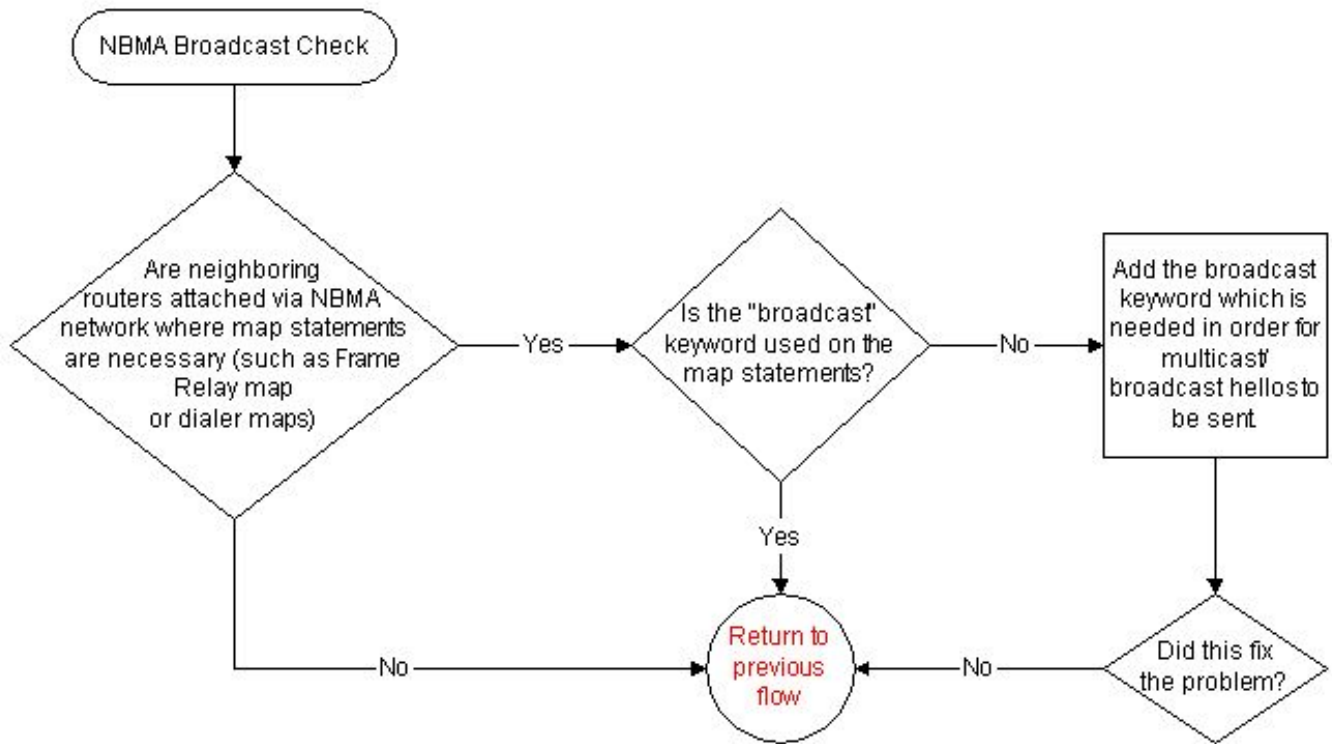


## 외부 링크 상태 알림 문제 해결

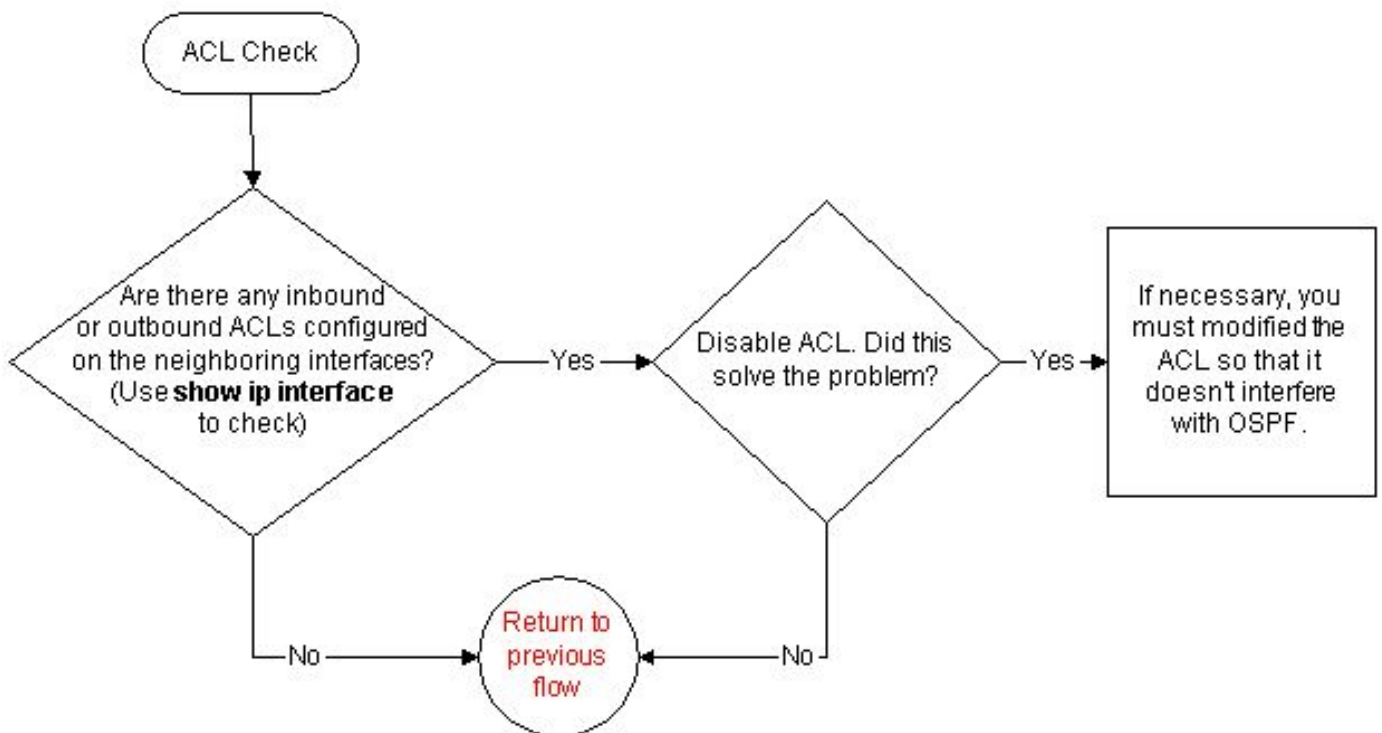


## OSPF NBMA 네트워크 문제 해결

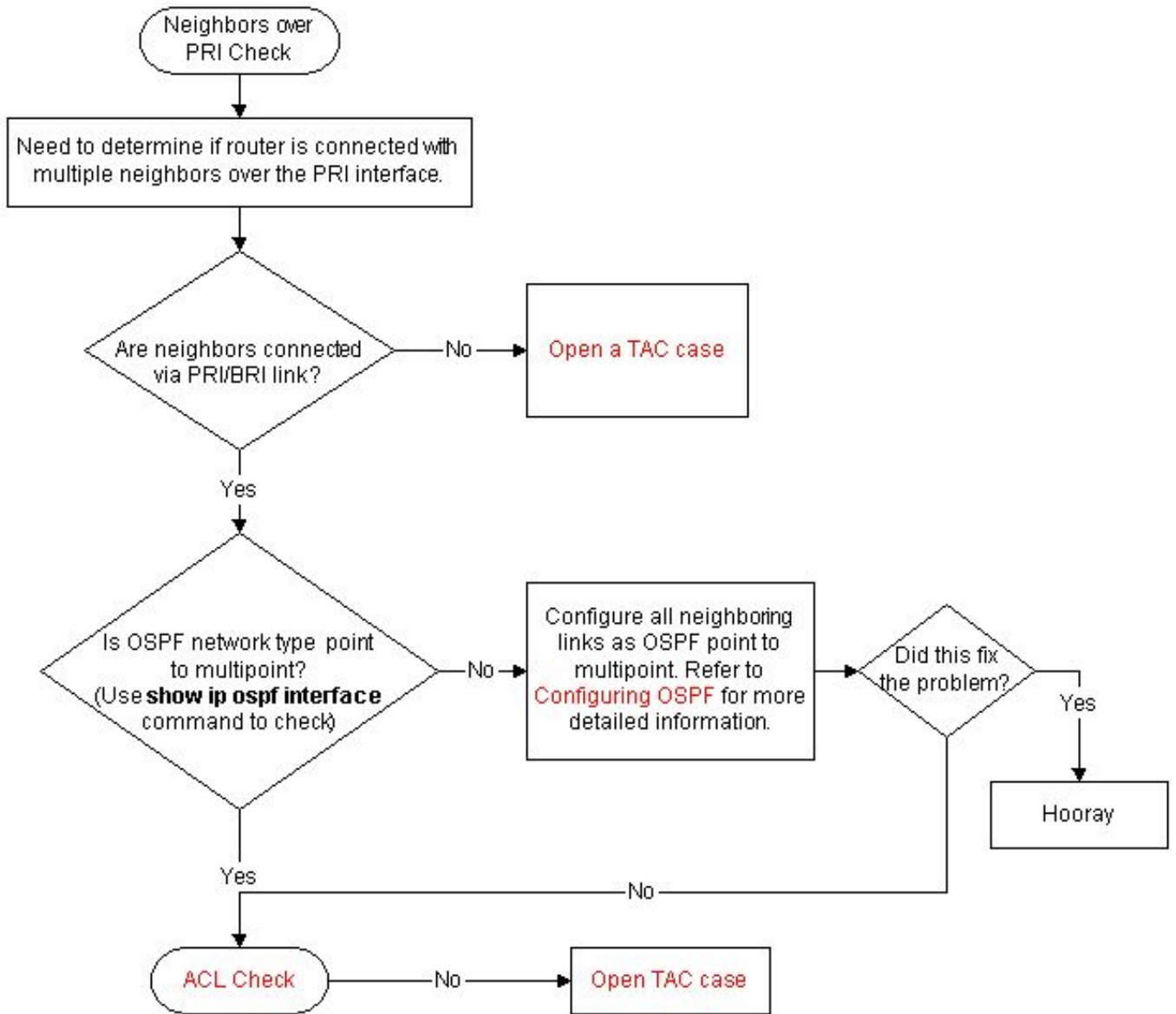
이 항목에 대한 자세한 내용은 [Troubleshoot Open Shortest Path First Route Database Issues\(최단 경로의 첫 번째 경로 데이터베이스 문제 해결\)](#)를 참조하십시오.



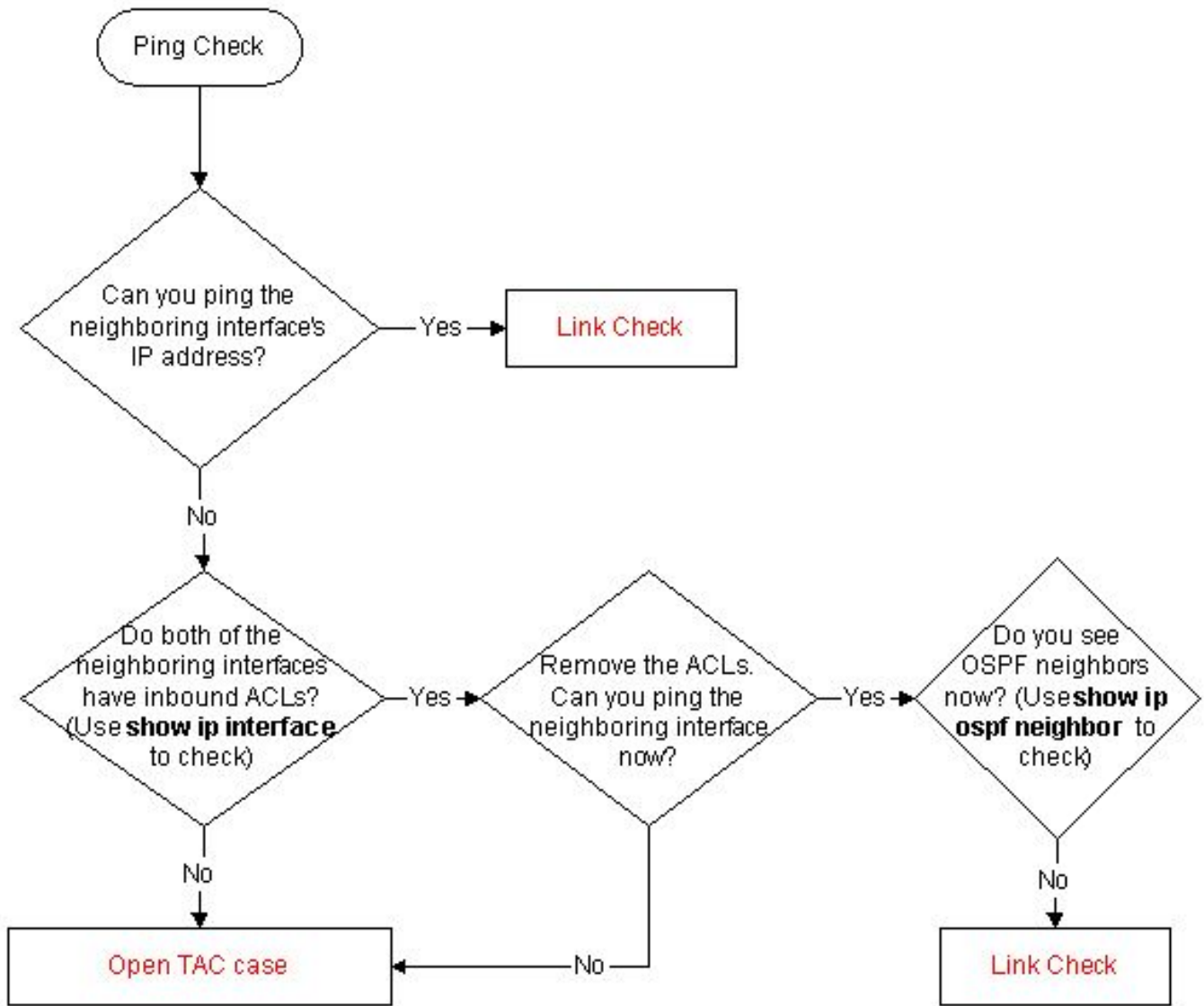
## 액세스 목록 문제 해결



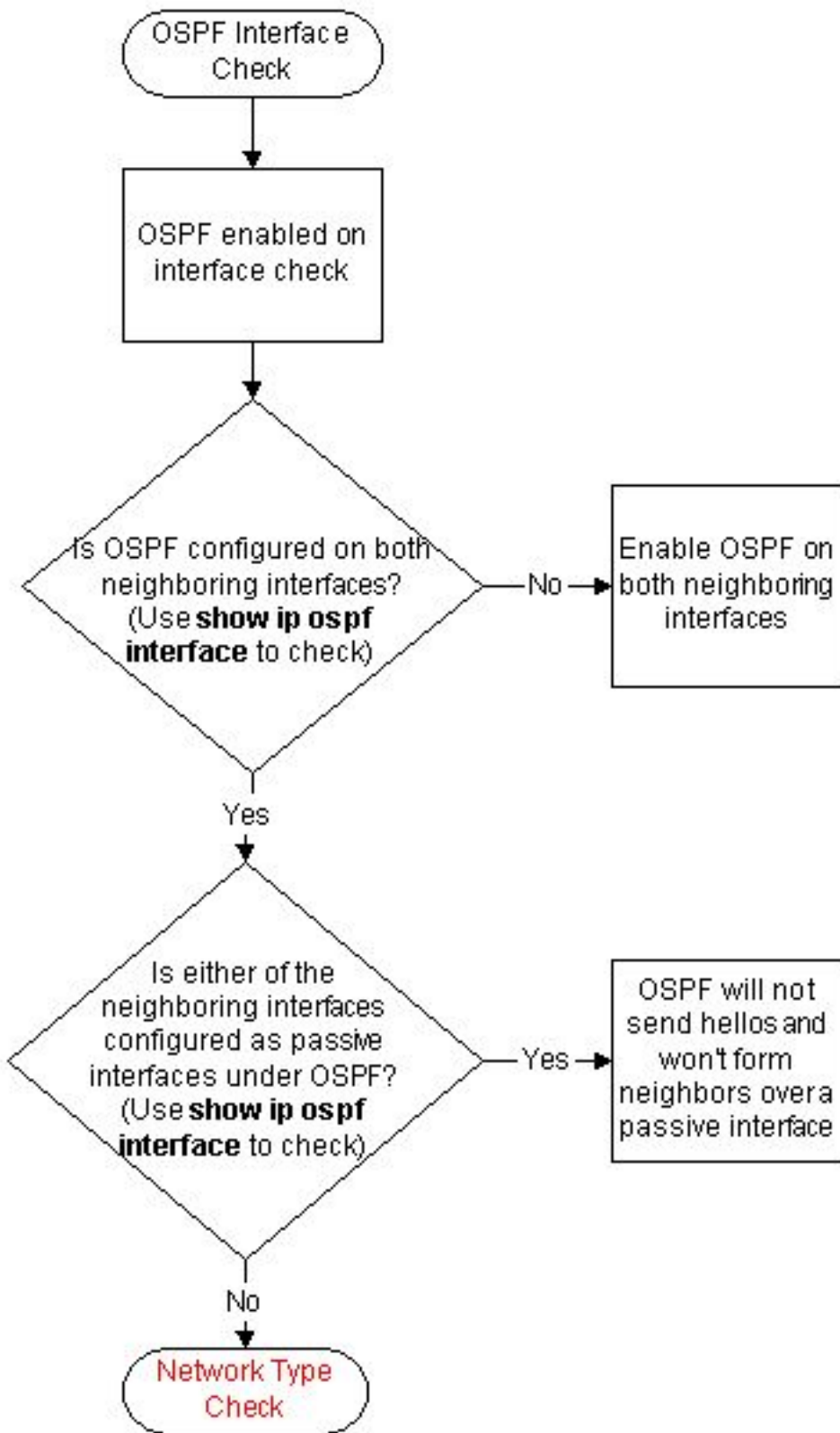
# PRI를 통한 네이버 트러블슈팅



# Ping 문제 해결

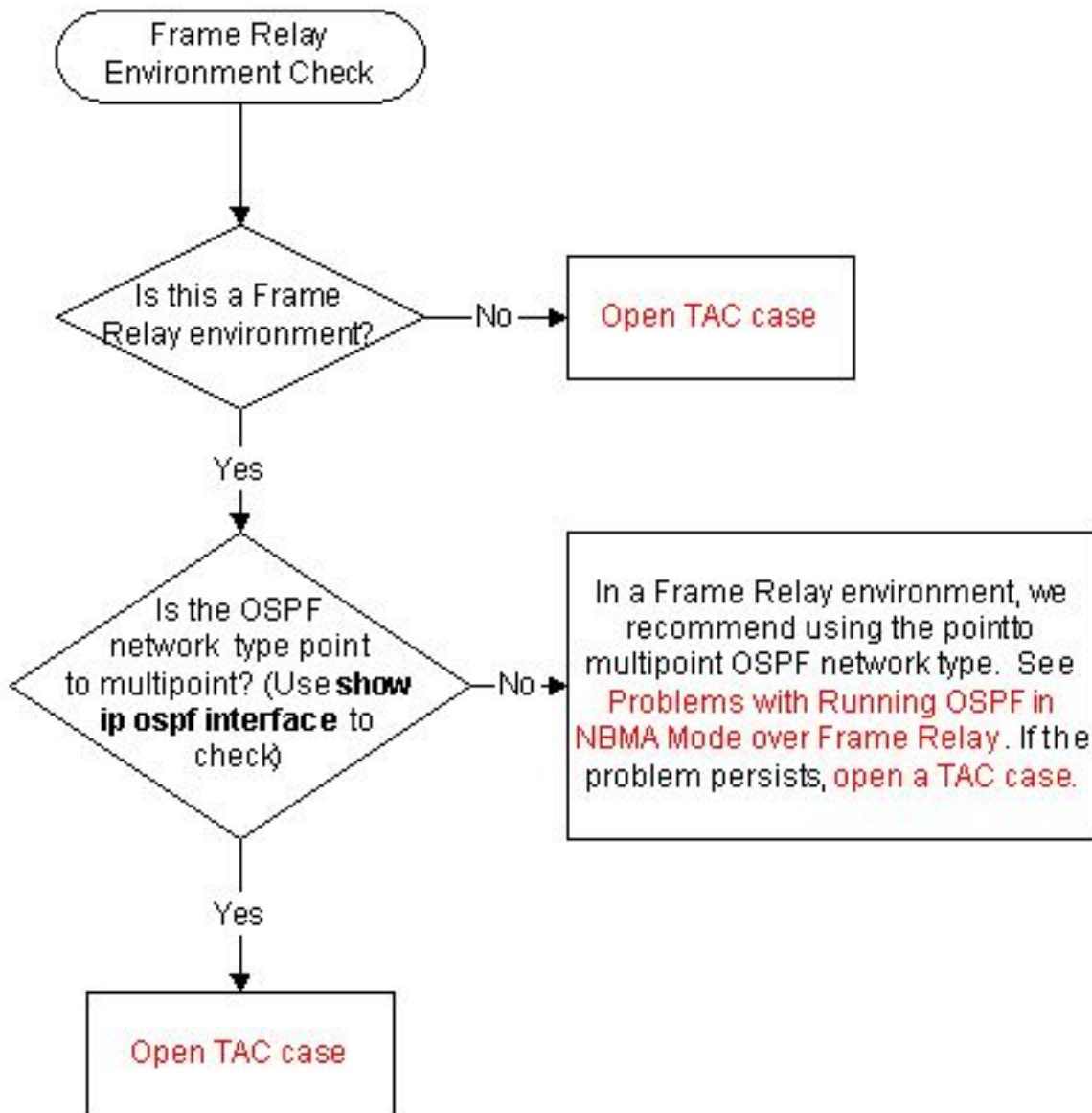


## OSPF 인터페이스 문제 해결

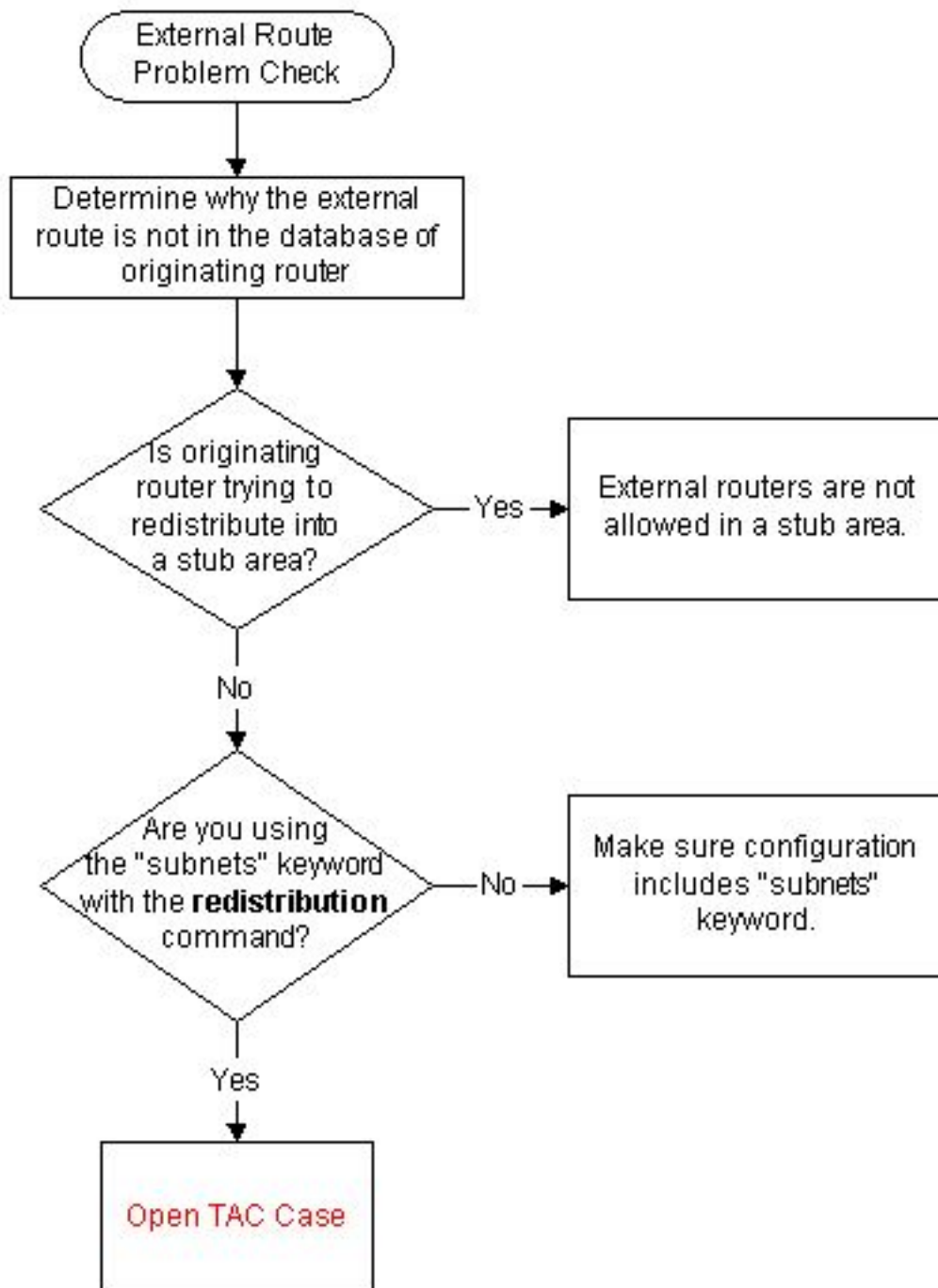


## 프레임 릴레이 환경 문제 해결

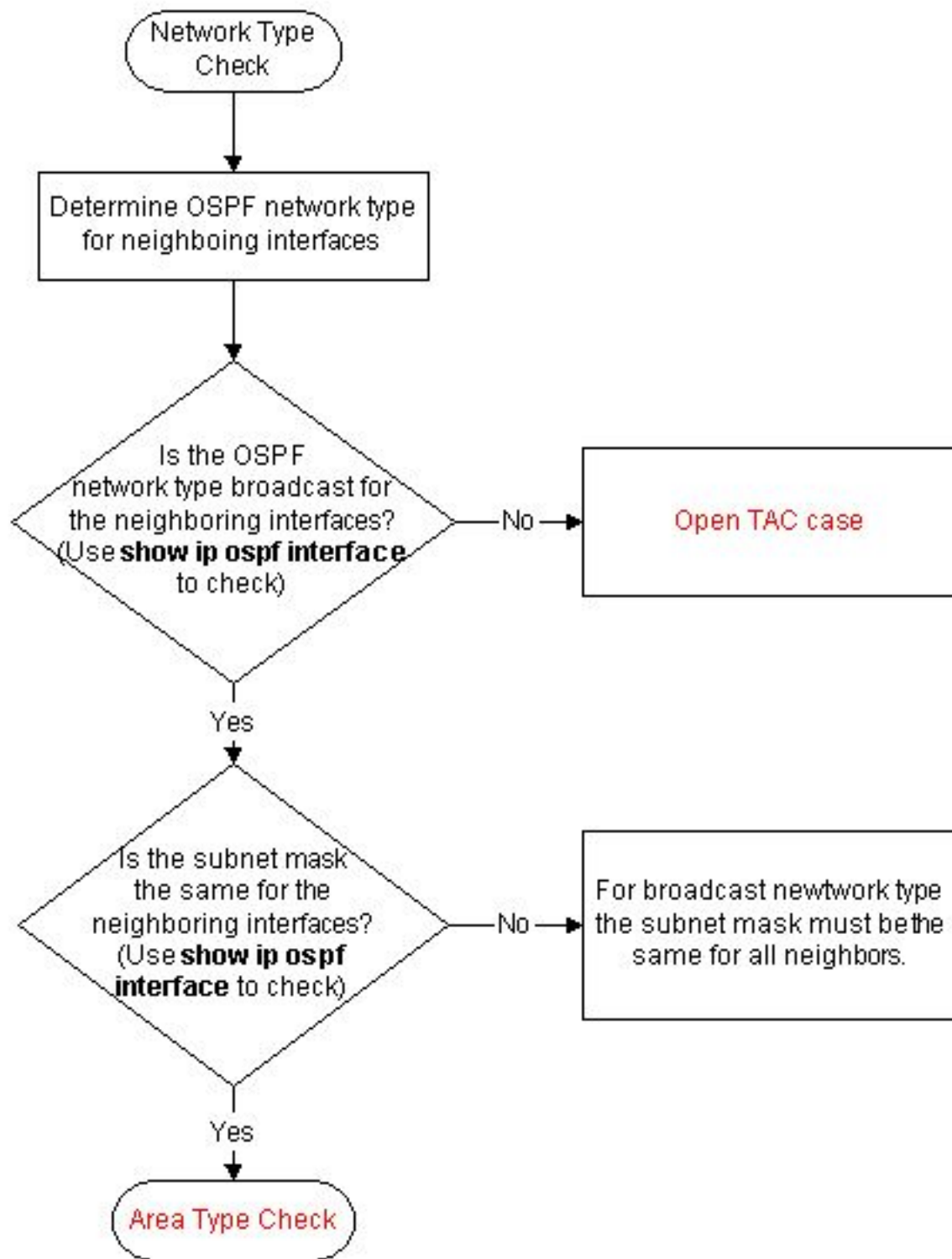




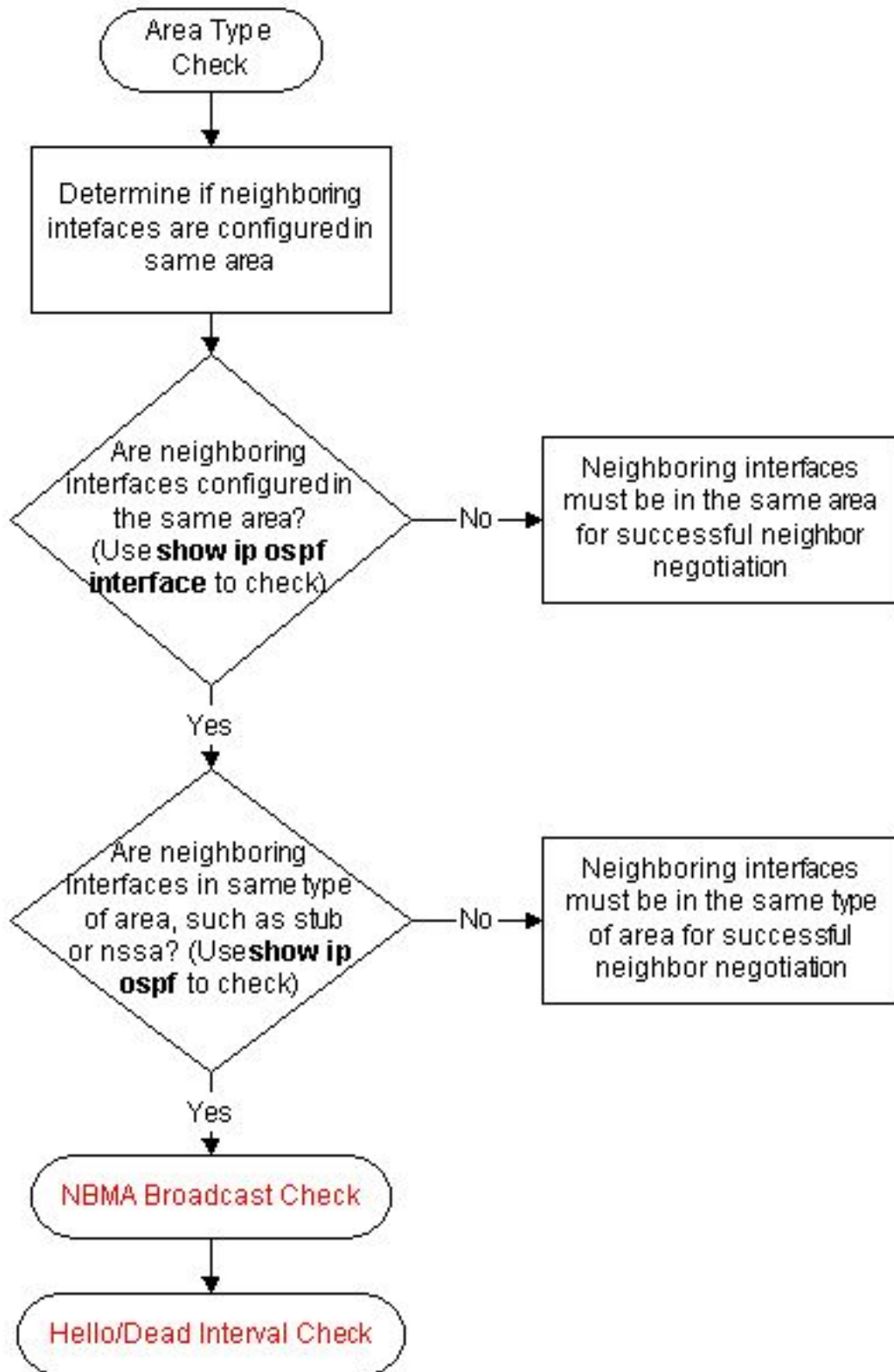
## 외부 경로 문제 해결



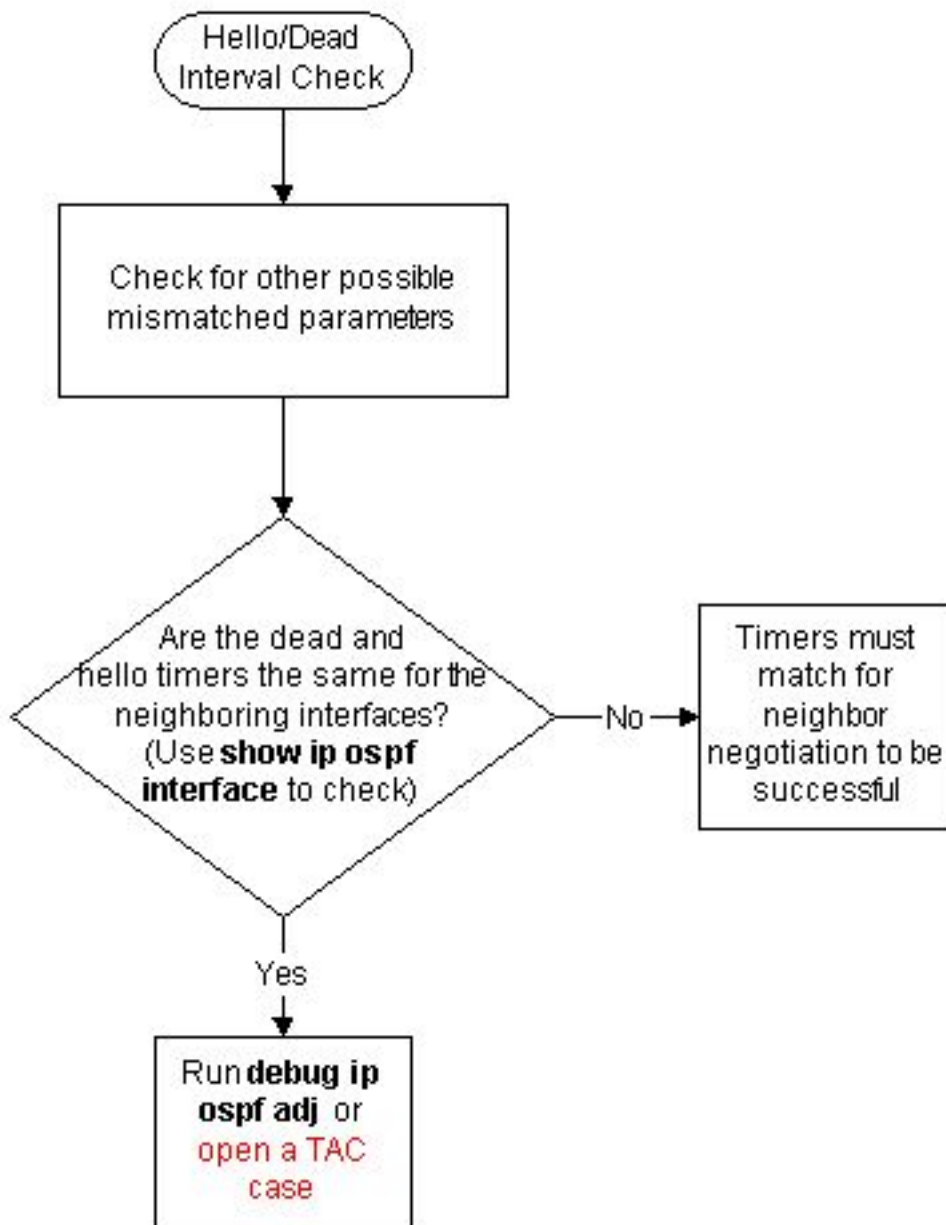
## 네트워크 유형 문제 해결



## OSPF 영역 유형 문제 해결



## Hello/Dead 간격 불일치 문제 해결



debug ip ospf hello 명령의 debug 출력은 hello 매개변수의 불일치를 보여줍니다. 다음은 디버그 출력의 예입니다.

```

*Oct 12 14:03:32.595: OSPF: Send hello to 10.224.0.5 area 0 on FastEthernet1/0
  from 192.168.12.2 *Oct 12 14:03:33.227: OSPF: Rcv hello from 10.1.1.1 area 0 from
FastEthernet1/0
192.168.12.1 *Oct 12 14:03:33.227: OSPF: Mismatched hello parameters from 192.168.12.1
  
```

```

!--- Indicates that there is mismtached hello parameters from 192.168.12.1 *Oct 12 14:03:33.231:
OSPF: Dead R 2 C 3, Hello R 1 C 1 Mask R
255.255.255.0 C 255.255.255.0 *Oct 12 14:03:33.531: OSPF: Send hello to 10.224.0.5 area 0 on
FastEthernet1/0 from 192.168.12.2
  
```

## 관련 정보

- [OSPF 지원](#)
- [기술 지원 및 문서 - Cisco Systems](#)

이 번역에 관하여

Cisco는 전 세계 사용자에게 다양한 언어로 지원 콘텐츠를 제공하기 위해 기계 번역 기술과 수작업 번역을 병행하여 이 문서를 번역했습니다. 아무리 품질이 높은 기계 번역이라도 전문 번역가의 번역 결과물만큼 정확하지는 않습니다. Cisco Systems, Inc.는 이 같은 번역에 대해 어떠한 책임도 지지 않으며 항상 원본 영문 문서(링크 제공됨)를 참조할 것을 권장합니다.