

EXEC 전화 접속 연결을 위한 AUX 포트에 모뎀 구성

목차

[소개](#)

[사전 요구 사항](#)

[요구 사항](#)

[사용되는 구성 요소](#)

[표기 규칙](#)

[배경 정보](#)

[AUX 포트에 모뎀 구성](#)

[관련 정보](#)

소개

대부분의 경우 라우터가 라우터의 보조(AUX) 포트에 연결된 모뎀이 있는 Cisco IOS(EXEC) 통화의 대화형 명령 프로세서를 수락하도록 허용해야 합니다. 이 문서에서는 이러한 시나리오를 구성하는 데 필요한 구성 작업을 제공합니다.

참고: 이 문서에서는 AUX 포트에서 모뎀을 사용하는 PPP(Point-to-Point Protocol) 기반 연결을 다루지 않습니다. PPP 기반 연결에 대한 자세한 내용은 [AUX 포트의 모뎀을 사용하여 전화 접속 구성을 참조하십시오](#).

사전 요구 사항

요구 사항

이 문서에 대한 특정 요건이 없습니다.

사용되는 구성 요소

이 문서는 특정 소프트웨어 및 하드웨어 버전으로 한정되지 않습니다.

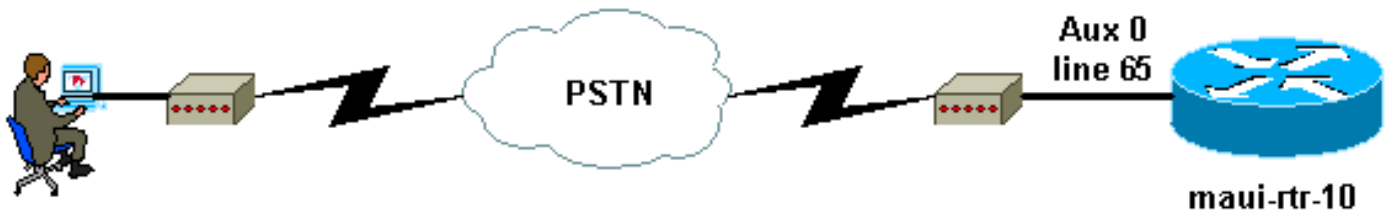
표기 규칙

문서 규칙에 대한 자세한 내용은 [Cisco 기술 팁 표기 규칙](#)을 참조하십시오.

배경 정보

이 문서에서는 [그림 1](#)에 표시된 네트워크 설정을 사용합니다.

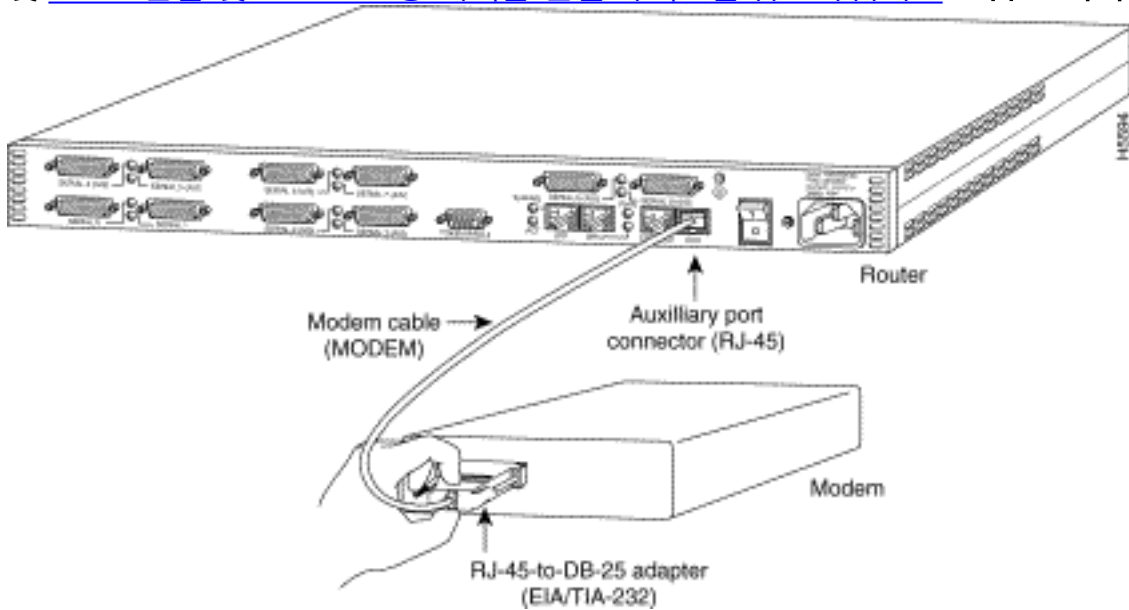
그림 1 네트워크 다이어그램



AUX 포트에 모뎀 구성

EXEC 전화 접속 연결을 위해 AUX 포트에서 모뎀을 구성하는 절차는 다음과 같습니다.

1. [그림 2](#)와 같이 라우터의 AUX 포트에서 모뎀에 케이블을 연결합니다. 다음 사항을 기억하십시오. Cisco 라우터의 AUX 포트는 RJ-45 또는 DB-25입니다. AUX 포트가 RJ-45인 경우 콘솔 연결을 위해 모든 Cisco 라우터와 함께 제공되는 플랫폼 새틴 롤드 RJ-45 - RJ-45 케이블(부품 번호 CAB-500RJ=)을 사용합니다. 또한 "MODEM"(부품 번호 CAB-25AS-MMOD)로 표시된 RJ-45-DB-25 어댑터가 모뎀의 DB-25 포트에 롤드 케이블을 연결해야 합니다. 라우터에 DB-25 AUX 포트가 있는 경우 straight-through DB-25Female - DB25Male RS-232 케이블을 사용하여 모뎀을 라우터에 연결합니다. 케이블링에 대한 자세한 내용은 [Modem-Router 연결 가이드](#) 및 [RJ-45 콘솔 및 AUX 포트용 케이블 연결 가이드](#)를 참조하십시오. **그림 2 케이블 연결**



2. `show line` 명령을 사용하여 AUX 포트의 비동기 인터페이스를 확인합니다. 대부분의 라우터에는 AUX 포트가 라인 1로 있지만 액세스 서버에는 TTY 라인 뒤에 AUX 포트 인터페이스가 있습니다. 예를 들어 라우터에 16개의 비동기/모뎀 라인이 있는 경우 AUX 포트가 17라인임을 의미합니다. `show line` 명령의 출력을 기반으로 AUX 포트를 구성합니다. 다음은 AUX 포트 컨피그레이션이 인터페이스 라인 65에 있는지 확인하는 예입니다.

maui-rtr-10#`show line`

Tty	Typ	Tx/Rx	A	Modem	Roty	AccO	AccI	Uses	Noise	Overruns	Int
*	0	CTY	-	-	-	-	-	0	0	0/0	-
	65	AUX	9600/9600	-	-	-	-	0	1	0/0	-
	66	VTY	-	-	-	-	-	0	0	0/0	-
	67	VTY	-	-	-	-	-	0	0	0/0	-
	68	VTY	-	-	-	-	-	0	0	0/0	-
	69	VTY	-	-	-	-	-	0	0	0/0	-
	70	VTY	-	-	-	-	-	0	0	0/0	-

Line(s) not in async mode -or- with no hardware support
1-64

3. 다음 명령을 사용하여 라우터 AUX 라인을 구성합니다.이전에 AUX 포트가 라인 65에 있음을 확인했습니다.

```
maui-rtr-10(config)#line 65
maui-rtr-10(config-line)#modem inout
!--- Permit incoming and outgoing calls on this modem. maui-rtr-10(config-line)#speed
115200
!--- Line speed to be used to communicate with the modem. !--- Verify that the AUX port
supports this speed. !--- Refer to Bitrate Information for supporting information. maui-
rtr-10(config-line)#transport input all
!--- Allow all protocols to use the line. maui-rtr-10(config-line)#flowcontrol hardware
!--- Enable RTS/CTS flow control. maui-rtr-10(config-line)#login
!--- Use the password configured on the line to authenticate !--- incoming connections. !---
- This password is configured below: maui-rtr-10(config-line)#password cisco
!--- The router uses this password (cisco) to authenticate incoming calls. !--- For
security purposes, replace "cisco" with a secure password.
```

선택적 구성:라우터에 **enable** 비밀 비밀번호가 없는 경우 수신 연결은 활성화 모드를 시작할 수 없습니다.수신 통화가 활성화 모드로 들어가도록 허용하려면 **enable secret password** 명령을 사용하여 **enable secret password**를 설정합니다.

4. 모뎀에서 역방향 텔넷 방법을 사용하여 적절한 초기화 문자열을 구성합니다.역방향 텔넷에 대한 자세한 내용은 [모뎀-라우터 연결 가이드](#) 또는 [모뎀에 대한 역방향 텔넷 세션 설정을 참조하십시오](#).

```
maui-rtr-10#Telnet 172.22.53.145 2065
!--- The IP address 172.22.53.145 is the Ethernet address on the router. !--- 2065
represents 2000+line 65. Refer to the documents mentioned above, !--- if the reverse telnet
fails. Trying 172.22.53.145, 2065 ... Open at !--- Modem attention command. OK !--- The
modem responds with an OK. If you receive any other message, !--- or no response at all,
replace the modem hardware. at&f1s0=1
!--- At followed by the initialization (init) string for this modem. !--- The init string
for this US Robotics modem is &f1s0=1. !--- Note: USR modems must also have dip switch 3
and 8 down (DOWN = ON). !--- Dip switch 3 = ON for Result Code Display. !--- Dip switch 8 =
ON for AT Command Set Recognition. !--- If you use another modem brand, refer to the Modem-
Router !--- Connection Guide for your manufacturer-specific modem init strings.
OK
!--- The modem responds with an OK. This means that the modem was !--- successfully
initialized. at&w
!--- &w writes the configuration to memory
!--- Without this command the modem will lose its configuration !--- when the modem is
power cycled. OK !--- We will now suspend the telnet session. For this, we will enter !---
the escape sequence Ctrl-Shift-6 x (press Control-Shift-6, let go, !--- then press x).
maui-rtr-10#disconnect 1
Closing connection to 172.22.53.145 [confirm]
!--- The disconnect command terminates the telnet session. maui-rtr-10#
```

5. 아날로그 전화기를 사용하여 전화선이 활성 상태이고 제대로 작동하는지 확인합니다.그런 다음 아날로그 전화 회선을 모뎀에 연결합니다.

6. 모뎀 연결을 테스트하기 위해 다른 장치(예: PC)에서 라우터에 대한 EXEC 모뎀 호출을 초기화합니다.하이퍼터미널과 같은 PC에서 터미널 에뮬레이션 프로그램을 사용하고 COM 포트 중 하나를 통해 PC의 모뎀에 액세스합니다.COM 포트를 통해 PC의 모뎀에 연결되면 라우터에 대한 다이얼을 시작합니다.예를 보려면 Example HyperTerminal [Session을 참조하십시오](#).**참고:** AUX 포트 라인은 PPP를 실행하지 않습니다.따라서 이 연결에 Microsoft DUN(Windows 전화 접속 네트워킹)을 사용하여 전화를 걸 수 없습니다.

7. 연결이 설정되면 전화 접속 클라이언트에 암호를 묻는 메시지가 표시됩니다.올바른 비밀번호를 입력합니다.**참고:** 이 비밀번호는 AUX 포트 라인에 구성된 비밀번호와 일치해야 합니다.

[관련 정보](#)

- [모뎀-라우터 연결 가이드](#)
- [AUX 포트의 모뎀을 사용하여 전화 걸기 구성](#)
- [RJ-45 콘솔 및 AUX 포트용 케이블 연결 가이드](#)
- [모뎀에 대한 역방향 텔넷 세션 설정](#)
- [Technical Support - Cisco Systems](#)