

C40/C60/C90 및 SX80 Codec에서 작동하도록 스피커 트랙 구성 및 설치

목차

[소개](#)

[사전 요구 사항](#)

[요구 사항](#)

[사용되는 구성 요소](#)

[구성](#)

[Sx80 Codec을 사용하여 스피커 트랙 및 추가 P60 카메라 구성](#)

[스피커 트랙 및 추가 PHD 1080P 4XS2 연결 구성](#)

[Codec C40과 작동하도록 스피커 트랙 60을 구성합니다.](#)

[Codec C60과 작동하도록 스피커 트랙 60을 구성합니다.](#)

[Codec C90과 작동하도록 스피커 트랙 60을 구성합니다.](#)

[스피커 트랙 활성화](#)

[다음을 확인합니다.](#)

[문제 해결](#)

[진단](#)

[로그](#)

[관련 Cisco 지원 커뮤니티 토론](#)

소개

이 문서에서는 C40/C60/C90 및 SX80 Codec에서 작동하도록 스피커 트랙을 설치하고 구성하는 방법에 대해 설명합니다.

사전 요구 사항

요구 사항

다음 주제에 대한 지식을 보유하고 있으면 유용합니다.

- C40/C60/C90/또는 SX80 Codec
- 스피커 트랙 장치
- Precision 60 카메라
- HDMI(High-Definition Multimedia Interface) 케이블
- RJ45 케이블

사용되는 구성 요소

이 문서는 특정 소프트웨어 및 하드웨어 버전으로 한정되지 않습니다.

이 문서의 정보는 특정 랩 환경의 디바이스를 토대로 작성되었습니다. 이 문서에 사용된 모든 디바이스는 초기화된(기본) 컨피그레이션으로 시작되었습니다. 네트워크가 작동 중인 경우 모든 명령의 잠재적 영향을 이해해야 합니다.

구성

참고: 이 [섹션](#)에 사용된 명령에 대한 자세한 내용을 보려면 [Command Lookup Tool](#)([등록된 고객만 해당](#))을 사용합니다.

Sx80 Codec을 사용하여 스피커 트랙 및 추가 P60 카메라 구성

이 설정을 사용하여 Sx80을 스피커 트랙 모드(2대의 카메라)와 함께 사용할 수 있으며 3대의 카메라를 수동 모드에서 사용할 수 있습니다.

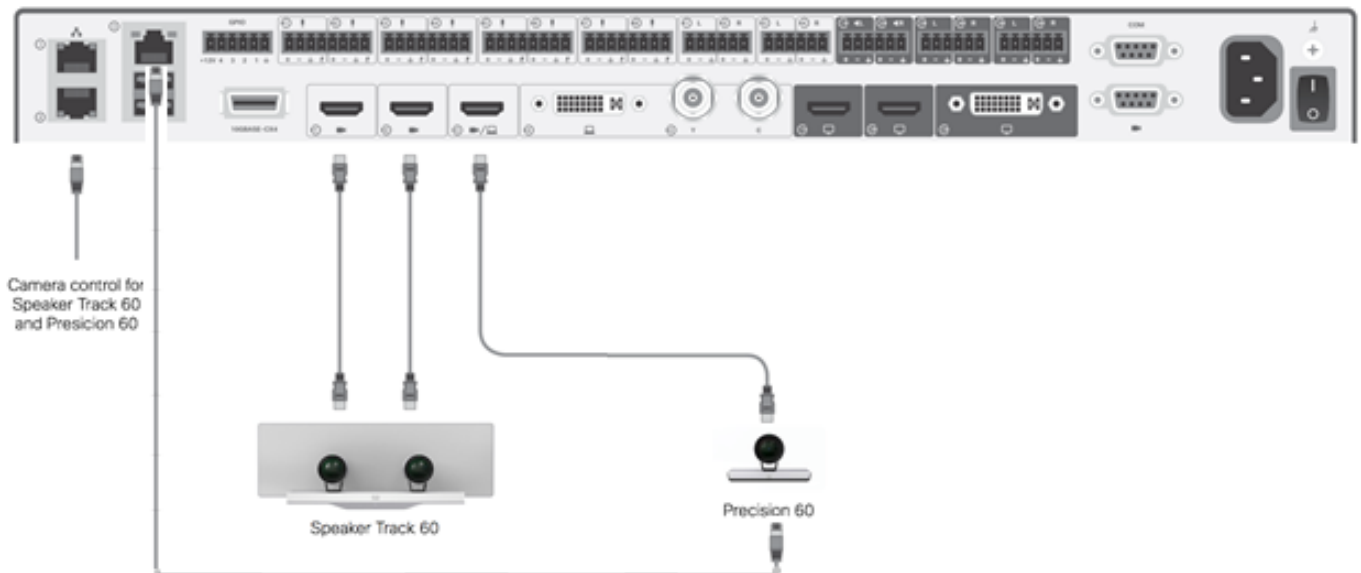
케이블 연결

1. 포트 1 네트워크의 스위치 포트에 연결합니다.
2. 포트 2 스피커 트랙 어레이 또는 다른 3번째 P60 카메라에 연결됩니다.
3. 모든 카메라의 HDMI 케이블은 SX80의 HDMI 1,2,3 입력 포트에 직접 연결합니다.

구성

세 개의 카메라를 모두 수동으로 제어하려면 xCommand Camera SpeakerTrack deActivate 명령을 실행합니다.

이 그림에서는 스피커 트랙 및 Precision 60 카메라에 연결된 SX80 코덱의 케이블을 보여 줍니다.



세 번째 P60 카메라에는 외부 전원이 필요합니다.

코덱의 웹 GUI에서 다음을 수행합니다.

CISCO SX80 Cisco TelePresence SX80

Home Call Control **Configuration** Diagnostics Maintenance admin

Peripherals

Cameras

	Camera model	Software ID	Serial Number	IP address
Camera 1	Cisco Precision 60 Camera	HC7.2.0 Beta3, 2014-07-03	FTT181100R5	169.254.1.43
Camera 2	Cisco Precision 60 Camera	HC7.2.0 Beta3, 2014-07-03	FTT181100R1	169.254.1.42
Camera 3	Cisco Precision 60 Camera	HC7.2.0 Beta3, 2014-07-03	FTT181100QY	169.254.1.44

Video Inputs

	Connector	Name	Resolution
Input 1	HDMI	-	1920x1080, 60Hz
Input 2	HDMI	-	1920x1080, 60Hz
Input 3	HDMI	-	1920x1080, 60Hz

추적 모드가 켜져 있으면 이 이미지에 표시된 대로 List 및 2번째 카메라(스피커 트랙)에서 스피커 추적 기능이 작동합니다.

SX80 09:36 am

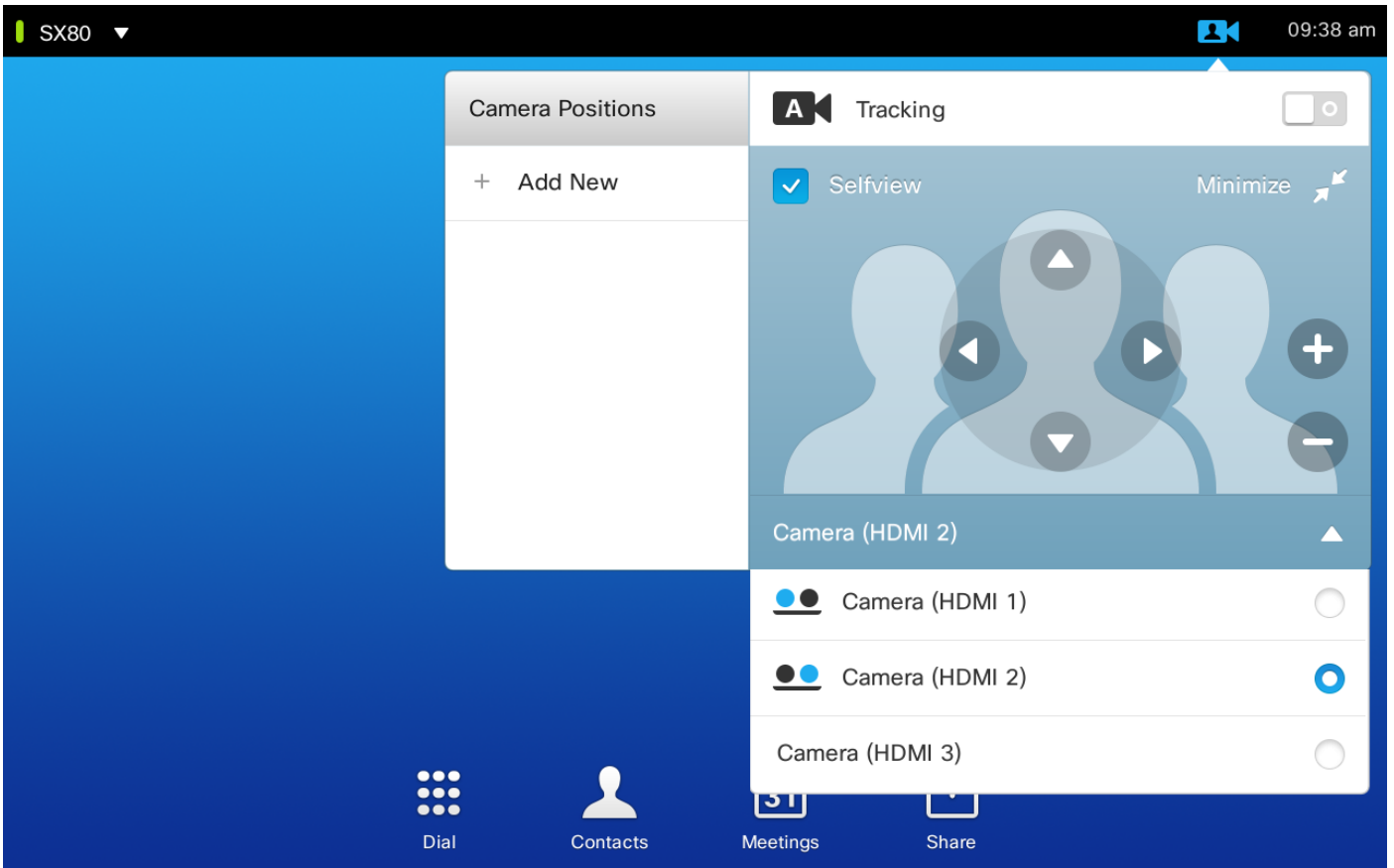
A Tracking

Selfview Minimize

Automatically focuses the camera on the current speaker

Dial Contacts Meetings Share

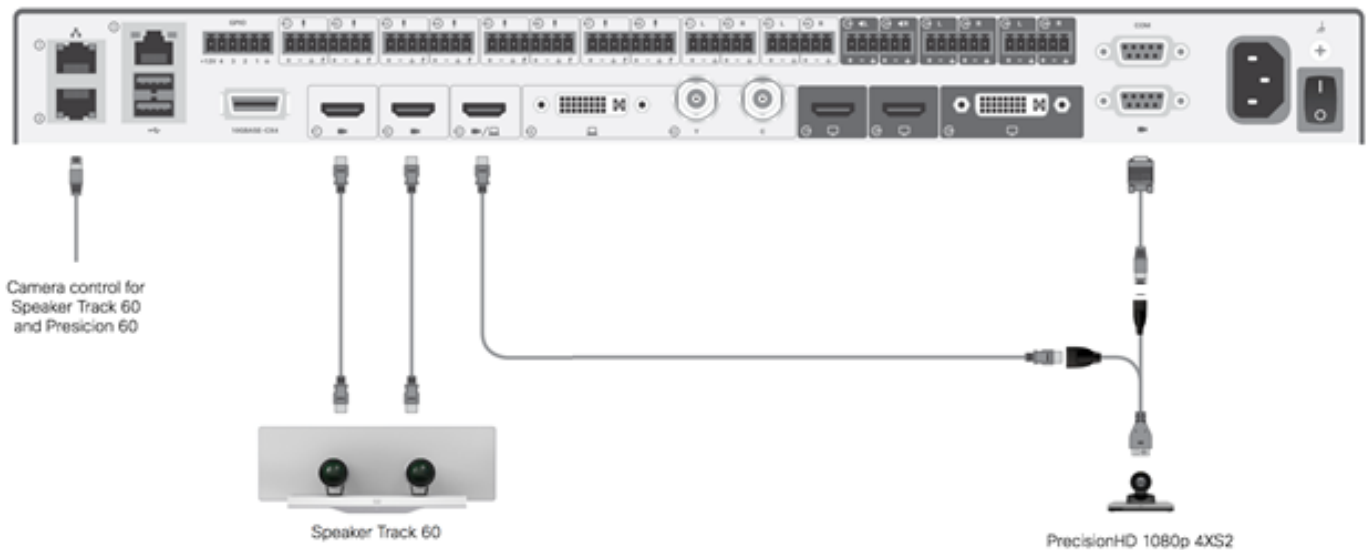
추적 모드를 끄면 이 이미지에 표시된 대로 세 카메라 모두 수동 모드에서 사용할 수 있습니다.



Touch 10은 네트워크에서 페어링할 수 있습니다.

스피커 트랙 및 추가 PHD 1080P 4XS2 연결 구성

이 그림에서는 스피커 트랙에 연결된 SX80 코덱과 추가 PHD 1080P 4XS2 연결을 사용하는 Precision 60 카메라의 케이블을 보여 줍니다.



Precision HD 카메라에는 외부 전원이 필요합니다. Sx80의 Visca 포트는 카메라에 전원을 공급하지 않습니다.

Precision 1080 4XS를 Sx80 코덱에 연결하려면 3개의 케이블이 필요합니다. HDMI-HDMI 1개, 표준 Visca 케이블, 4xs2 스플릿 케이블

부품 번호:

- CAB-2HDMI-3M=
- CAB-VC-5M=
- CAB-PHD4XS2-분할

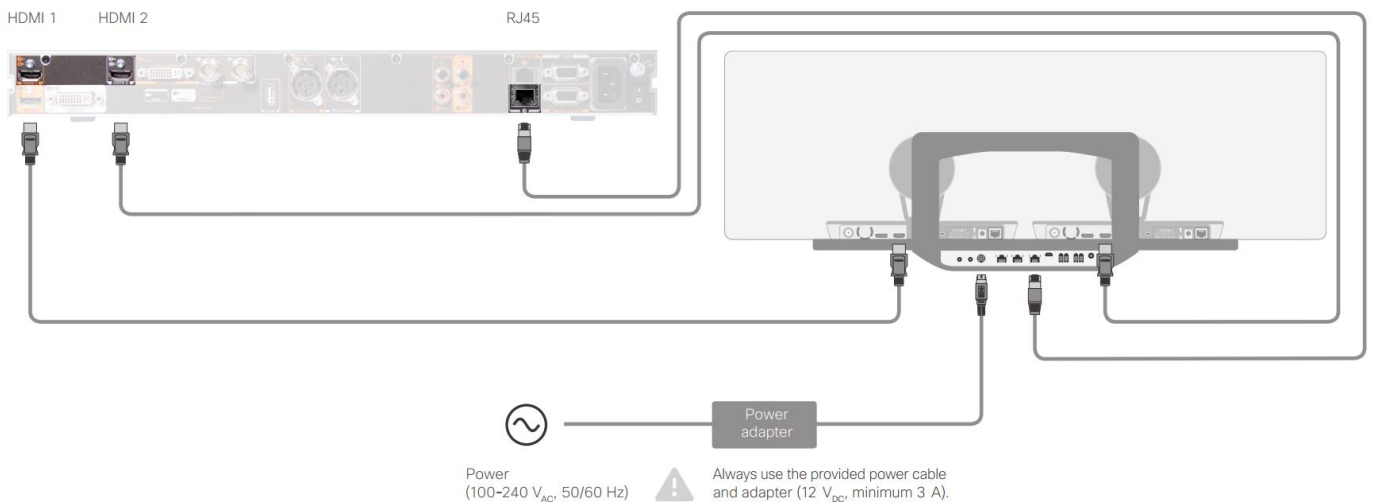
Codec C40과 작동하도록 스피커 트랙 60을 구성합니다.

케이블 연결

1. 비디오 케이블을 코덱의 카메라 입력(HDMI 1 및 2)에 연결합니다.
2. 코덱의 두 번째 이더넷 포트에 이더넷을 연결합니다.

SpeakerTrack 60을 C Series 코덱과 함께 사용할 경우 Cisco Remote Control TrC5로 코덱을 제어할 수 없습니다. 대신 Cisco TelePresence Touch 8 사용자 인터페이스 또는 외부 제어 장치를 사용해야 합니다.

이 그림에서는 스피커 트랙이 있는 C40 케이블을 보여 줍니다.

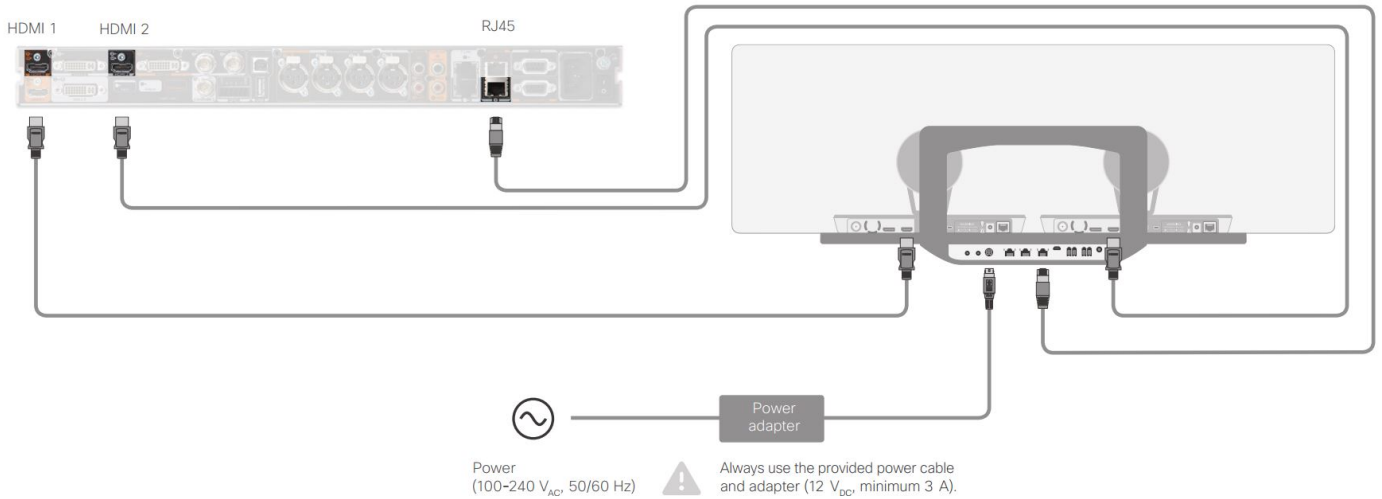


Codec C60과 작동하도록 스피커 트랙 60을 구성합니다.

케이블 연결

1. 비디오 케이블을 코덱의 카메라 입력(HDMI 1 및 2)에 연결합니다.
2. 이더넷을 코덱의 2번째 이더넷 포트에 연결합니다.

이 그림에서는 스피커 트랙이 있는 C60 케이블을 보여 줍니다.



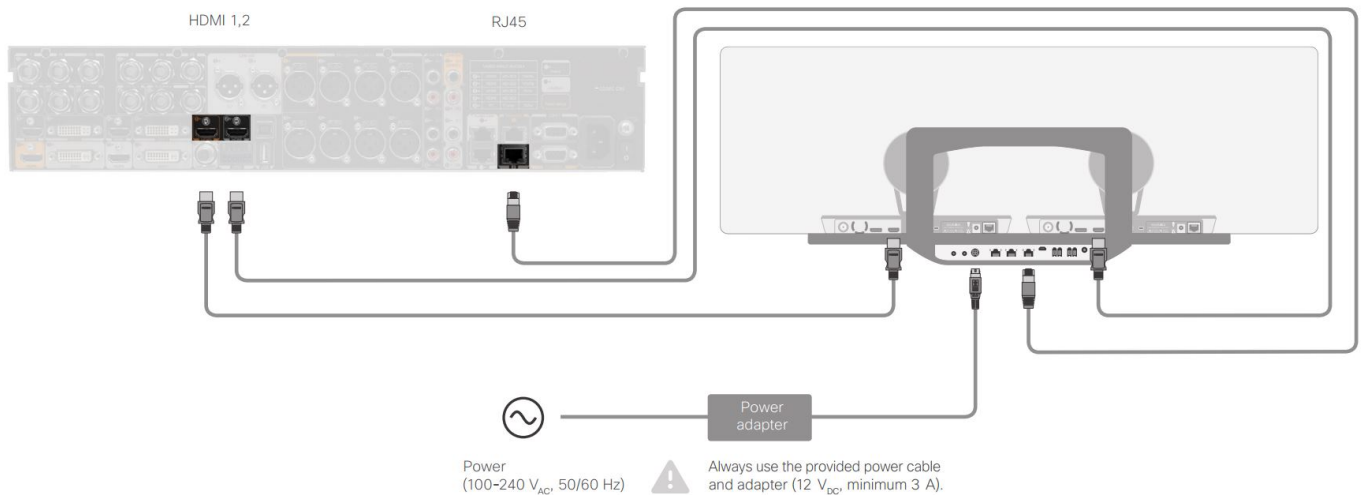
Codec C90과 작동하도록 스피커 트랙 60을 구성합니다.

SpeakerTrack 60을 C Series 코덱과 함께 사용할 경우 Codec을 Cisco Remote Control TrC5로 제어할 수 없습니다. 대신 Cisco TelePresence Touch 8 사용자 인터페이스 또는 외부 제어 장치를 사용해야 합니다.

케이블 연결

1. 비디오 케이블을 코덱의 카메라 입력(HDMI 1 및 2)에 연결합니다.
2. 코덱의 두 번째 이더넷 포트에 이더넷을 연결합니다.

이 그림에서는 스피커 트랙이 있는 C90 케이블을 보여 줍니다.



장비를 설치하려면 다음 단계를 완료하십시오.

1. SX80/C40/C60 또는 C90 코덱을 구성합니다.
2. Codec의 네트워크 포트 2에서 스피커 트랙의 네트워크 포트에 RJ45 케이블을 연결합니다.
3. 각 카메라의 HDMI 케이블을 코덱의 HDMI 입력 포트에 연결합니다.
4. 스피커 트랙에 전원을 연결합니다.
5. 각 카메라의 RJ45 케이블을 스피커 트랙의 각 네트워크 포트에 연결합니다.
6. 각 카메라의 전원 케이블을 스피커 트랙에 연결합니다.

스피커 트랙 활성화

배선이 완료되면 스피커 트랙 컨피그레이션이 올바르게 설정되었는지 확인합니다.

```
xConfiguration Cameras SpeakerTrack ConnectorDetection CameraLeft: 1
Configuration Cameras SpeakerTrack ConnectorDetection CameraRight: 2
xConfiguration Cameras SpeakerTrack ConnectorDetection Mode: Auto
xConfiguration Cameras SpeakerTrack Mode: Auto
xConfiguration Cameras SpeakerTrack TrackingMode: Default
xCommand Cameras SpeakerTrack Activate
```

다음을 확인합니다.

이 섹션을 사용하여 컨피그레이션이 제대로 작동하는지 확인합니다.

- Codec- TC7.3.0
- 스피커 트랙 - MT7.3.0
- Precision60-HC7.3.0

1. 코덱과 스피커 트랙 및 카메라가 동일한 소프트웨어 버전(숫자) 접미사를 사용하는지 확인합니다.
2. 카메라 상태를 확인하고 카메라 일련 번호 및 펌웨어가 올바르게 탐지되었는지 확인합니다.

xstatus Camera

```
*s Camera 1 HardwareID: "55000000"
*s Camera 1 IPAddress: "169.254.1.43"
*s Camera 1 MacAddress: "E4:C7:22:65:3F:D3"
*s Camera 1 Manufacturer: "Cisco"
*s Camera 1 Model: "Precision 60 Camera"
*s Camera 1 Position Focus: 4200
*s Camera 1 Position Pan: 3600
*s Camera 1 Position Tilt: -650
*s Camera 1 Position Zoom: 4128
*s Camera 1 SerialNumber: "FTT181100R5"
*s Camera 1 SoftwareID: "HC7.3.0.8cb420c, 2014-12-12"
```

```
*s Camera 2 HardwareID: "55000000"
*s Camera 2 IPAddress: "169.254.1.44"
*s Camera 2 MacAddress: "E4:C7:22:65:3F:EE"
*s Camera 2 Manufacturer: "Cisco"
*s Camera 2 Model: "Precision 60 Camera"
*s Camera 2 Position Focus: 0
*s Camera 2 Position Pan: 3600
*s Camera 2 Position Tilt: -650
*s Camera 2 Position Zoom: 0
*s Camera 2 SerialNumber: "FTT181100R1"
*s Camera 2 SoftwareID: "HC7.3.0.8cb420c, 2014-12-12"
```

3. Speaker Track(스피커 트랙) 상태를 확인하여 가용성과 상태를 확인합니다.

xstatus // speakerTrack

```
*s Cameras SpeakerTrack Availability: Available
*s Cameras SpeakerTrack LeftCamera VideoInputConnector: 1
*s Cameras SpeakerTrack RightCamera VideoInputConnector: 2
*s Cameras SpeakerTrack Status: Active
```

4. 스피커 트랙 펌웨어가 올바르게 탐지되었는지 확인합니다.

xstatus // Peripherals

```
*s Peripherals ConnectedDevice 1045 Name: "SpeakerTrack 60"
*s Peripherals ConnectedDevice 1045 SoftwareInfo: "MT7.3.0.8cb420c"
*s Peripherals ConnectedDevice 1045 Status: Connected
*s Peripherals ConnectedDevice 1045 Type: SpeakerTracker
```

문제 해결

이 섹션에서는 컨피그레이션 관련 문제를 해결하는 데 사용할 수 있는 정보를 제공합니다.

케이블이 올바르게 설정되었는지 확인하려면 스피커 트랙 상태를 확인합니다.

```
xstatus // speakerTrack
*s Cameras SpeakerTrack Availability: Available
*s Cameras SpeakerTrack LeftCamera VideoInputConnector: 1
*s Cameras SpeakerTrack RightCamera VideoInputConnector: 2
*s Cameras SpeakerTrack Status: Active
```

출력에 대한 설명은 다음과 같습니다.

***s Camera SpeakerTrack Availability**는 다음 상태 중 하나를 가질 수 있습니다.

- 꺼짐
- 사용할 수 없음
- 사용 가능

각 주마다 다른 의미가 있습니다.

- ***s 카메라 스피커트랙 사용 가능 여부:꺼짐** - 스피커 트랙 옵션이 컨피그레이션에서 꺼져 있음을 의미합니다.
- ***s 카메라 스피커트랙 상태:사용 불가능** - 컨트롤(스피커 트랙/카메라)에 문제가 있음을 의미합니다.
- ***s 카메라 스피커트랙 가용성:사용 가능** - 제어 케이블이 올바르게 설정되었음을 의미합니다.

***s 카메라 스피커트랙 왼쪽 카메라 비디오입력 커넥터:1**

***s 카메라 스피커트랙 RightCamera 비디오입력 커넥터:2**

이 상태는 카메라와 코덱의 HDMI 연결을 나타냅니다. 연결이 올바른 경우 이전 상태는 예상 출력입니다.

왼쪽 카메라의 HDMI 케이블을 분리하면 상태가 다음과 같이 바뀝니다.

```
*s Cameras SpeakerTrack LeftCamera VideoInputConnector: 0
*s Cameras SpeakerTrack RightCamera VideoInputConnector: 2
```

오른쪽 카메라의 HDMI 케이블을 뽑으면 상태가 다음과 같이 바뀝니다.

```
*s Cameras SpeakerTrack LeftCamera VideoInputConnector: 1
*s Cameras SpeakerTrack RightCamera VideoInputConnector: 0
```

이로 인해 스피커 트랙이 작동하지 않을 수 있습니다.

***s 카메라 스피커트랙 상태:비활성**

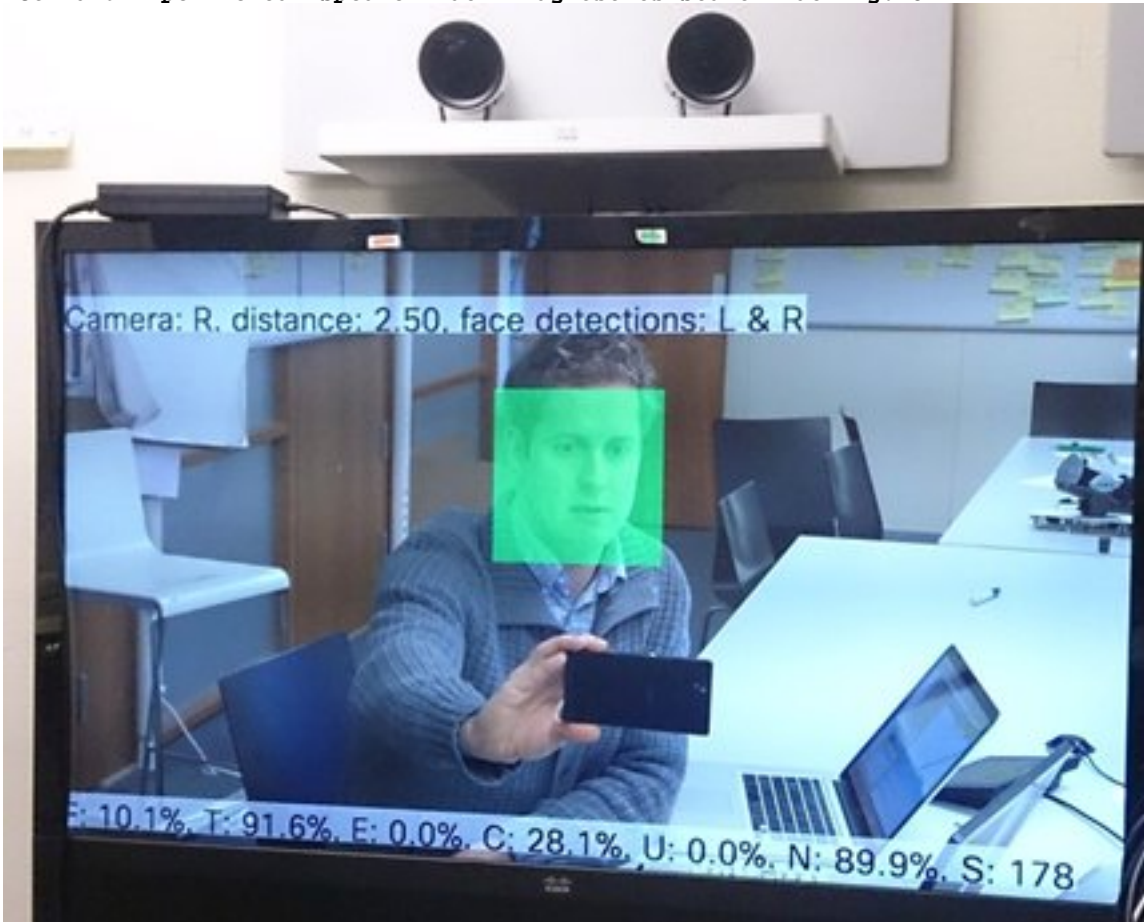
사용자가 [수동 추적]을 선택했고 [자동 추적]이 터치 패널에서 비활성화되었습니다. 이 옵션은 xCommand Camera SpeakerTrack Activate 명령을 사용하여 활성화할 수 있습니다.

진단

얼굴 감지 메커니즘의 기능을 확인하려면 다음 명령을 입력하여 활성 스피커 및 얼굴 감지를 시작

합니다.

xCommand Experimental SpeakerTrack Diagnostics Start Tracking: On



로그

이 로그에는 스피커 트랙을 성공적으로 설치하기 위한 좋은 출력 샘플이 표시됩니다.

엔드포인트는 다음과 같이 카메라 및 스피커 트랙 페어링 시점에 로그를 캡처합니다.

```
15342.61 CAMERA I: PairingStatus Starting: 1 Paired: 1 Connected: 1
15342.61 CAMERA I: PairingStatus MacAddr: 'E4:C7:22:65:3F:D3'
Ipv4: '' Ipv6: '' Ipv6Global: 'fe80::e6c7:22ff:fe65:3fd3'
```

```
15342.78 CAMERA I: PairingStatus Starting: 1 Paired: 1 Connected: 1
15342.79 CAMERA I: PairingStatus MacAddr: 'E4:C7:22:65:3F:EE'
Ipv4: '' Ipv6: '' Ipv6Global: 'fe80::e6c7:22ff:fe65:3fee'
```

```
15342.81 SpeakerTrack I: Peripheral C0:67:AF:58:B8:2D does not need SW upgrade
15342.90 CAMERA I: PairingStatus Starting: 0 Paired: 1 Connected: 1
15342.90 CAMERA I: PairingStatus MacAddr: 'E4:C7:22:65:3F:D3'
Ipv4: '' Ipv6: '' Ipv6Global: 'fe80::e6c7:22ff:fe65:3fd3'
```

연결된 상태는 스피커 트랙이 성공적으로 설치되었음을 나타냅니다.