



## ケーブルおよびポートの仕様

ここでは、Cisco MDS 9100 シリーズ固定構成ファブリック スイッチで使用するケーブルおよびコネクタについて説明します。具体的な内容は次のとおりです。

- ケーブルおよびアダプタ (p.C-1)
- コンソール ポート (p.C-2)
- MGMT 10/100 イーサネット ポート (p.C-4)
- サポート対象の電源コードとプラグ (p.C-5)

**注意**

電源コードなどの潜在的なノイズ源は、シスコ装置で終端するネットワーク ケーブルからできるだけ離すことを強く推奨します。電源コードとケーブルが長い距離にわたって並行しており、これらを 3.3 フィート (1 m) 以上離すことができない場合には、潜在的なノイズ源をシールドしてください。ノイズ源をアース付きの金属導体に収容することによってシールドし、干渉を防ぎます。

### ケーブルおよびアダプタ

Cisco MDS 9100 シリーズのアクセサリ キットに含まれているものは、次のとおりです。

- RJ-45/RJ-45 ロールオーバー ケーブル
- RJ-45/DB-9 メス型 DTE アダプタ (ラベル : Terminal)
- RJ-45/DB-25 メス型 DTE アダプタ (ラベル : Terminal)
- RJ-45/DB-25 オス型 DCE アダプタ (ラベル : Modem)

**(注)**

ケーブルおよびアダプタは、代理店を通じて追加注文できます。

**(注)**

シスコのリセラーからこの製品を購入された場合は、テクニカル サポートについて、リセラーに直接お問い合わせください。シスコから直接購入された場合は、次の URL からシスコのテクニカル サポートにご連絡ください。 <http://www.cisco.com/techsupport>

## ■ コンソールポート

## コンソールポート

コンソールポートは、RJ-45 コネクタを備えた非同期 RS-232 シリアルポートです。RJ-45/RJ-45 ロールオーバー ケーブルと RJ-45/DB-9 メス型 DTE アダプタ または RJ-45/DB-25 メス型 DTE アダプタを使用して（どちらのアダプタを使用するかはコンピュータのシリアルポートの形状による）、端末エミュレーションソフトウェアが稼働しているコンピュータにコンソールポートを接続できます。

### コンソールポートのピン割り当て

表 C-1 に、Cisco MDS 9100 シリーズのコンソールポートのピン割り当てを示します。

表 C-1 コンソールポートのピン割り当て

| ピン             | 信号  |
|----------------|-----|
| 1 <sup>1</sup> | RTS |
| 2              | DTR |
| 3              | TxD |
| 4              | GND |
| 5              | GND |
| 6              | RxD |
| 7              | DSR |
| 8              | CTS |

1. ピン 1 は内部でピン 8 に接続しています。

### DB-25 アダプタを使用してコンソールポートをコンピュータに接続する場合

RJ-45/RJ-45 ロールオーバー ケーブルおよび RJ-45/DB-25 メス型 DTE アダプタ（ラベル：Terminal）を使用して、端末エミュレーションソフトウェアが稼働しているコンピュータにコンソールポートを接続できます。表 C-2 に、コンソールポート、RJ-45/RJ-45 ロールオーバー ケーブル、および RJ-45/DB-25 メス型 DTE アダプタのピン割り当てを示します。

表 C-2 ポートモードシグナリングおよびピン割り当て（DB-25 アダプタ）

| コンソールポート<br>信号 | RJ-45/RJ-45 ロールオーバー ケーブル |           | RJ-45/DB-25 端末<br>アダプタ | コンソール<br>デバイス |
|----------------|--------------------------|-----------|------------------------|---------------|
|                | RJ-45 のピン                | RJ-45 のピン | DB-25 のピン              | 信号            |
| RTS            | 1                        | 8         | 5                      | CTS           |
| DTR            | 2                        | 7         | 6                      | DSR           |
| TxD            | 3                        | 6         | 3                      | RxD           |
| GND            | 4                        | 5         | 7                      | GND           |
| GND            | 5                        | 4         | 7                      | GND           |
| RxD            | 6                        | 3         | 2                      | TxD           |
| DSR            | 7                        | 2         | 20                     | DTR           |
| CTS            | 8                        | 1         | 4                      | RTS           |

## DB-9 アダプタを使用してコンソールポートをコンピュータに接続する場合

RJ-45/RJ-45 ロールオーバー ケーブルおよび RJ-45/DB-9 メス型 DTE アダプタ (ラベル: Terminal) を使用して、端末エミュレーションソフトウェアが稼働しているコンピュータにコンソールポートを接続できます。表 C-3 に、コンソールポート、RJ-45/RJ-45 ロールオーバー ケーブル、および RJ-45/DB-9 メス型 DTE アダプタのピン割り当てを示します。

表 C-3 ポート モード シグナリングおよびピン割り当て (DB-9 アダプタ)

| コンソール<br>ポート | RJ-45/RJ-45 ロールオーバー ケーブル |           | RJ-45/DB-9 端末<br>アダプタ | コンソール<br>デバイス |
|--------------|--------------------------|-----------|-----------------------|---------------|
|              | RJ-45 のピン                | RJ-45 のピン | DB-9 のピン              | 信号            |
| RTS          | 1                        | 8         | 8                     | CTS           |
| DTR          | 2                        | 7         | 6                     | DSR           |
| TxD          | 3                        | 6         | 2                     | RxD           |
| GND          | 4                        | 5         | 5                     | GND           |
| GND          | 5                        | 4         | 5                     | GND           |
| RxD          | 6                        | 3         | 3                     | TxD           |
| DSR          | 7                        | 2         | 4                     | DTR           |
| CTS          | 8                        | 1         | 7                     | RTS           |

## MGMT 10/100 イーサネット ポート

10/100 イーサネット管理ポートを外部のハブおよびスイッチに接続するには、モジュラ式 RJ-45 ストレート UTP ケーブルを使用します。ルータに接続する場合は、クロス ケーブルを使用します (図 C-1 を参照)。

図 C-1 RJ-45 インターフェイス ケーブル コネクタ

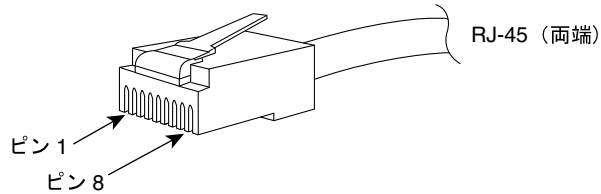


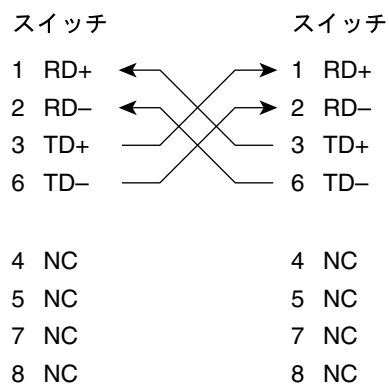
表 C-4 に、10/100BASE-T 管理ポート (MDI) ケーブルのコネクタ ピン割り当ておよび信号名を示します。

表 C-4 10/100BASE-T 管理ポート ケーブルのピン割り当て

| ピン | 信号  |
|----|-----|
| 1  | TD+ |
| 2  | TD- |
| 3  | RD+ |
| 6  | RD- |
| 4  | 未使用 |
| 5  | 未使用 |
| 7  | 未使用 |
| 8  | 未使用 |

図 C-2 に、10/100BASE-T ケーブルの略図を示します。

図 C-2 ツイストペア 10/100BASE-T ケーブルの略図



## サポート対象の電源コードとプラグ

電源装置ごとに別々の電源コードが用意されています。IEC 60320 C13 レセプタクルを備えた Power Distribution Unit (PDU; 配電ユニット) に接続するには、標準の電源コードまたはジャンパ電源コードが使用できます。ジャンパ電源コードは、キャビネット内で使用するために、標準電源コードの代わりにオプションとして用意されています。

### 電源コード

標準電源コードは、スイッチに接続する側に IEC C15 コネクタが備わっています。オプションのジャンパ電源コードは、スイッチに接続する側に IEC C15 コネクタが、IEC C13 レセプタクルに接続する側に IEC C14 コネクタが備わっています。



(注)

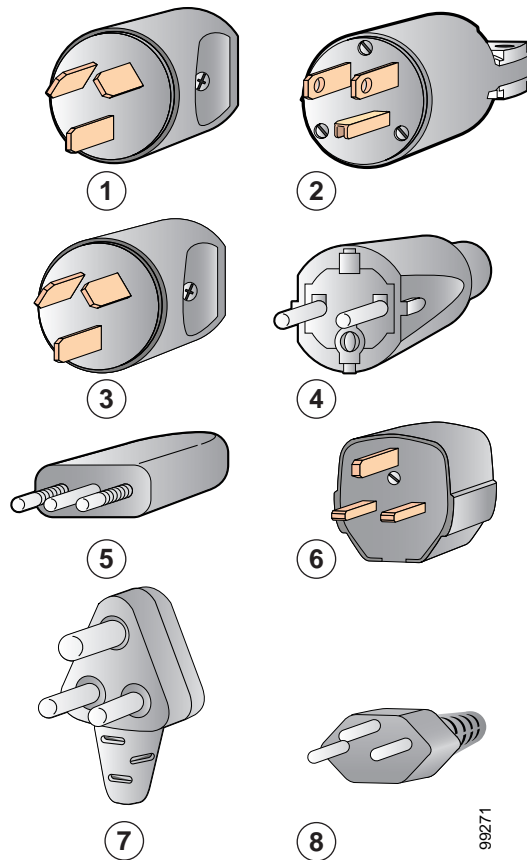
---

サポートされるのは、スイッチに付属している標準電源コードまたはジャンパ電源コードだけです。

---

図 C-3 に、Cisco MDS 9100 シリーズの電源装置でサポートされるプラグを示します。

図 C-3 300 W 電源装置用プラグ

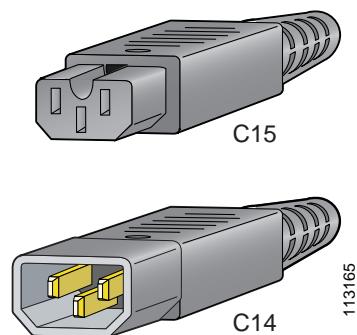


|   |   |   |  |
|---|---|---|--|
| 1 | アルゼンチン<br>IRAM 2073 プラグ (10 A)                        | 5 | イタリア<br>1/3G プラグ、CEI 23-16 (10 A)              |
| 2 | 北米<br>NEMA 5-15P プラグ (15 A)                           | 6 | 英国<br>BS89/13、BS 1363/A<br>(13 A; レセプタクル ヒューズ) |
| 3 | オーストラリア、ニュージーランド<br>SAA/3 プラグ、AS/NZS 3112-1993 (10 A) | 7 | 南アフリカ<br>EL 208、SABS 164-1 (10 A)              |
| 4 | 欧州<br>VIIG プラグ、CEE (7) VII (16 A)                     | 8 | スイス<br>12G SEV 1011 (10 A)                     |

## ジャンパ電源コード

図 C-4 に、Cisco MDS 9100 シリーズ スイッチのオプションのジャンパ電源コードに備わっている C14 および C15 コネクタを示します。C15 コネクタは Cisco MDS 9100 シリーズ電源装置の C14 差し込み口に、C14 コネクタはキャビネットの PDU の C13 レセプタクルに接続します。

図 C-4 Cisco MDS 9100 シリーズのジャンパ電源コードのコネクタ



■ サポート対象の電源コードとプラグ