



# Firepower 4100/9300 シャーシの ASA クラスタ

クラスタリングを利用すると、複数のFirepower 4100/9300 シャーシ ASA をグループ化して、1つの論理デバイスにすることができます。Firepower 4100/9300 シャーシシリーズには、Firepower 9300 および Firepower 4100 シリーズが含まれます。クラスタは、単一デバイスのすべての利便性（管理、ネットワークへの統合）を備える一方で、複数デバイスによって高いスループットおよび冗長性を達成します。



(注) 一部の機能は、クラスタリングを使用する場合、サポートされません。「[クラスタリングでサポートされない機能 \(9 ページ\)](#)」を参照してください。

- [Firepower 4100/9300 シャーシでのクラスタリングについて \(1 ページ\)](#)
- [ASA の各機能とクラスタリング \(9 ページ\)](#)
- [Firepower 4100/9300 シャーシでのクラスタリングの要件と前提条件 \(16 ページ\)](#)
- [上のクラスタリングのライセンス Firepower 4100/9300 シャーシ \(17 ページ\)](#)
- [クラスタリング ガイドラインと制限事項 \(19 ページ\)](#)
- [クラスタリングの設定 Firepower 4100/9300 シャーシ \(24 ページ\)](#)
- [FXOS : クラスタ メンバの削除 \(50 ページ\)](#)
- [ASA : クラスタ メンバの管理 \(52 ページ\)](#)
- [ASA : での ASA クラスタのモニタリング Firepower 4100/9300 シャーシ \(57 ページ\)](#)
- [クラスタリングの参考資料 \(62 ページ\)](#)
- [Firepower 4100/9300 シャーシ 上の ASA クラスタリングの履歴 \(70 ページ\)](#)

## Firepower 4100/9300 シャーシでのクラスタリングについて

クラスタは、単一の論理ユニットとして機能する複数のデバイスから構成されます。Firepower 4100/9300 シャーシにクラスタを展開すると、以下の処理が実行されます。

- ユニット間通信用のクラスタ制御リンク（デフォルトのポート チャンネル 48）を作成します。シャーシ内クラスタリングでは（Firepower 9300のみ）、このリンクは、クラスタ通

信に Firepower 9300 バックプレーンを使用します。シャーシ間クラスタリングでは、シャーシ間通信のために、この EtherChannel に物理インターフェイスを手動で割り当てる必要があります。

- アプリケーション内のクラスタブートストラップコンフィギュレーションを作成します。  
クラスタを展開すると、クラスタ名、クラスタ制御リンクインターフェイス、およびその他のクラスタ設定を含む各ユニットに対して、最小限のブートストラップ構成が Firepower 4100/9300 シャーシスーパーバイザからプッシュされます。クラスタリング環境をカスタマイズする場合、ブートストラップコンフィギュレーションの一部は、アプリケーション内でユーザが設定できます。
- スパンドインターフェイスとして、クラスタにデータインターフェイスを割り当てます。  
シャーシ内クラスタリングでは、スパンドインターフェイスは、シャーシ間クラスタリングのように EtherChannel に制限されません。Firepower 9300 スーパーバイザは共有インターフェイスの複数のモジュールにトラフィックをロードバランシングするために内部で EtherChannel テクノロジーを使用するため、スパンドモードではあらゆるタイプのデータインターフェイスが機能します。シャーシ間クラスタリングでは、すべてのデータインターフェイスでスパンド EtherChannel を使用します。



(注) 管理インターフェイス以外の個々のインターフェイスはサポートされていません。

- 管理インターフェイスをクラスタ内のすべてのユニットに指定します。

ここでは、クラスタリングの概念と実装について詳しく説明します。[クラスタリングの参考資料 \(62 ページ\)](#) も参照してください。

## ブートストラップコンフィギュレーション

クラスタを展開すると、クラスタ名、クラスタ制御リンクインターフェイス、およびその他のクラスタ設定を含む各ユニットに対して、最小限のブートストラップ構成が Firepower 4100/9300 シャーシスーパーバイザからプッシュされます。クラスタリング環境をカスタマイズする場合、ブートストラップコンフィギュレーションの一部はユーザが設定できます。

## クラスタメンバー

クラスタメンバーは連携して動作し、セキュリティポリシーおよびトラフィックフローの共有を達成します。

クラスタ内のメンバの1つが**マスター**ユニットです。マスターユニットは自動的に決定されます。他のすべてのメンバは**スレーブ**ユニットです。

すべてのコンフィギュレーション作業はマスターユニット上でのみ実行する必要があります。コンフィギュレーションはその後、スレーブユニットに複製されます。

機能によっては、クラスタ内でスケーリングしないものがあり、そのような機能についてはマスターユニットがすべてのトラフィックを処理します。[クラスタリングの中央集中型機能（10 ページ）](#) を参照してください。

## マスターおよびスレーブユニットの役割

クラスタ内のメンバの1つがマスターユニットです。マスターユニットは自動的に決定されます。他のすべてのメンバはスレーブユニットです。

すべてのコンフィギュレーション作業はマスターユニット上でのみ実行する必要があります。コンフィギュレーションはその後、スレーブユニットに複製されます。

機能によっては、クラスタ内でスケーリングしないものがあり、そのような機能についてはマスターユニットがすべてのトラフィックを処理します。[クラスタリングの中央集中型機能（10 ページ）](#) を参照してください。

## クラスタ制御リンク

クラスタ制御リンクはユニット間通信用の EtherChannel（ポートチャンネル48）です。シャーシ内クラスタリングでは、このリンクは、クラスタ通信に Firepower 9300 バックプレーンを使用します。シャーシ間クラスタリングでは、シャーシ間通信のために、Firepower 4100/9300 シャーシのこの EtherChannel に物理インターフェイスを手動で割り当てる必要があります。

2 シャーシのシャーシ間クラスタの場合、シャーシと他のシャーシの間をクラスタ制御リンクで直接接続しないでください。インターフェイスを直接接続した場合、一方のユニットで障害が発生すると、クラスタ制御リンクが機能せず、他の正常なユニットも動作しなくなります。スイッチを介してクラスタ制御リンクを接続した場合は、正常なユニットについてはクラスタ制御リンクは動作を維持します。

クラスタ制御リンク トラフィックには、制御とデータの両方のトラフィックが含まれます。

制御トラフィックには次のものが含まれます。

- マスター選定。
- コンフィギュレーションの複製
- ヘルス モニタリング。

データ トラフィックには次のものが含まれます。

- ステート複製。
- 接続所有権クエリおよびデータ パケット転送。

## クラスタ制御リンクのサイズ

可能であれば、各シャーシの予想されるスループットに合わせてクラスタ制御リンクをサイジングする必要があります。そうすれば、クラスタ制御リンクが最悪のシナリオを処理できます。たとえば、ASA 5585-X と SSP-60 を使用する場合は、クラスタのユニットあたり最大 14

Gbpsを通過させることができるので、クラスタ制御リンクに割り当てるインターフェイスも、最低 14 Gbps の通過が可能となるようにしてください。この場合は、たとえば 10 ギガビットイーサネットインターフェイス2つを EtherChannel としてクラスタ制御リンクに使用し、残りのインターフェイスを必要に応じてデータ リンクに使用します。

クラスタ制御リンク トラフィックの内容は主に、状態アップデートや転送されたパケットです。クラスタ制御リンクでのトラフィックの量は常に変化します。転送されるトラフィックの量は、ロードバランシングの有効性、または中央集中型機能のための十分なトラフィックがあるかどうかによって決まります。次に例を示します。

- NAT では接続のロードバランシングが低下するので、すべてのリターントラフィックを正しいユニットに再分散する必要があります。
- ネットワーク アクセスに対する AAA は一元的な機能であるため、すべてのトラフィックがマスターユニットに転送されます。
- メンバーシップが変更されると、クラスタは大量の接続の再分散を必要とするため、一時的にクラスタ制御リンクの帯域幅を大量に使用します。

クラスタ制御リンクの帯域幅を大きくすると、メンバーシップが変更されたときの収束が高速になり、スループットのボトルネックを回避できます。

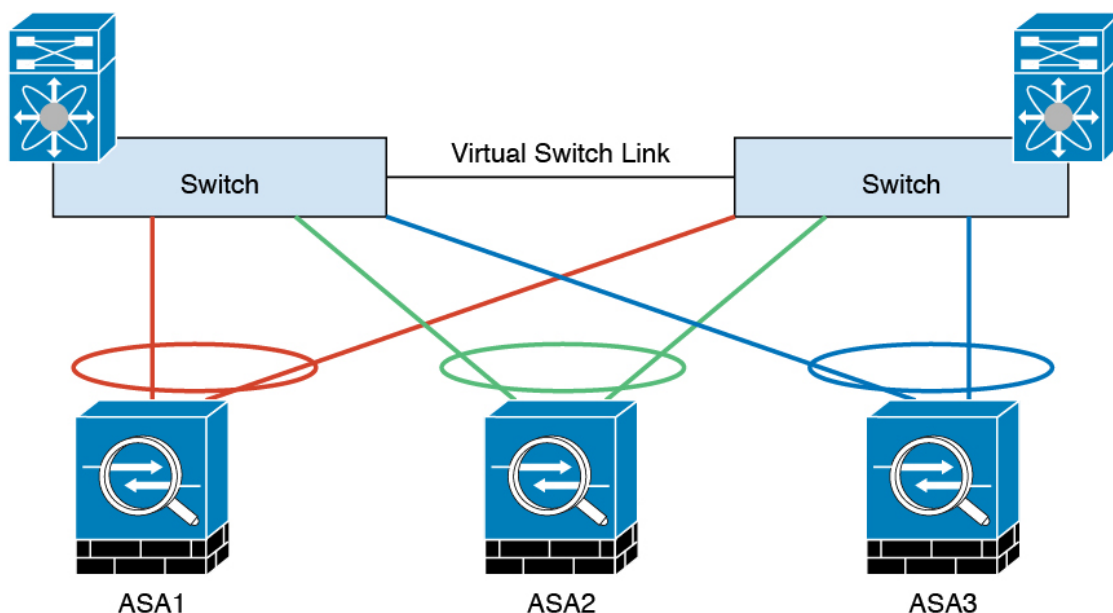


(注) クラスタに大量の非対称（再分散された）トラフィックがある場合は、クラスタ制御リンクのサイズを大きくする必要があります。

## クラスタ制御リンク冗長性

クラスタ制御リンクには EtherChannel を使用することを推奨します。冗長性を実現しながら、EtherChannel 内の複数のリンクにトラフィックを渡すことができます。

次の図は、仮想スイッチングシステム（VSS）または仮想ポートチャネル（vPC）環境でクラスタ制御リンクとして EtherChannel を使用する方法を示します。EtherChannel のすべてのリンクがアクティブです。スイッチが VSS または vPC の一部である場合は、同じ EtherChannel 内の ASA インターフェイスをそれぞれ、VSS または vPC 内の異なるスイッチに接続できます。スイッチインターフェイスは同じ EtherChannel ポートチャネルインターフェイスのメンバーです。複数の個別のスイッチが単一のスイッチのように動作するからです。この EtherChannel は、スパンド EtherChannel ではなく、デバイス ローカルであることに注意してください。



333222

## クラスタ制御リンクの信頼性

クラスタ制御リンクの機能を保証するには、ユニット間のラウンドトリップ時間（RTT）が20 ms 未満になるようにします。この最大遅延により、異なる地理的サイトにインストールされたクラスタメンバとの互換性が向上します。遅延を調べるには、ユニット間のクラスタ制御リンクで ping を実行します。

クラスタ制御リンクは、順序の異常やパケットのドロップがない信頼性の高いものである必要があります。たとえば、サイト間の導入の場合、専用リンクを使用する必要があります。

## クラスタ制御リンク ネットワーク

Firepower 4100/9300 シャーシは、シャーシ ID およびスロット ID (`127.2.chassis_id.slot_id`) に基づいて、各ユニットのクラスタ制御リンクインターフェイス IP アドレスを自動生成します。FXOS とアプリケーション内のどちらでも、この IP アドレスを手動で設定することはできません。クラスタ制御リンクネットワークには、ユニット間のルータを含めることはできません。レイヤ 2 スイッチングのみが許可されます。サイト間トラフィックには、オーバーレイ トランスポート 仮想化 (OTV) を使用することをお勧めします。

## クラスタ インターフェイス

シャーシ内クラスタリングでは、物理インターフェイス、EtherChannel（ポートチャネルとも呼ばれる）の両方を割り当てることができます。クラスタに割り当てられたインターフェイスはクラスタ内のすべてのメンバーのトラフィックのロード バランシングを行うスパンド インターフェイスです。

シャーシ間クラスタリングでは、データ EtherChannel のみをクラスタに割り当てできます。これらのスパンド EtherChannel は、各シャーシの同じメンバー インターフェイスを含みます。

アップストリームスイッチでは、これらのインターフェイスはすべて単一の EtherChannel に含まれ、スイッチは複数のデバイスに接続されていることを察知しません。

管理インターフェイス以外の個々のインターフェイスはサポートされていません。

## VSS または vPC への接続

インターフェイスに冗長性を確保するため、EtherChannel を VSS または vPC に接続することを推奨します。

## 設定の複製

クラスタ内のすべてのユニットは、単一のコンフィギュレーションを共有します。コンフィギュレーション変更を加えることができるのはマスターユニット上だけであり、変更は自動的にクラスタ内の他のすべてのユニットに同期されます。

## ASA クラスタの管理

ASA クラスタリングを使用することの利点の1つは、管理のしやすさです。ここでは、クラスタを管理する方法について説明します。

### 管理ネットワーク

すべてのユニットを単一の管理ネットワークに接続することを推奨します。このネットワークは、クラスタ制御リンクとは別のものです。

### 管理インターフェイス

管理タイプのインターフェイスをクラスタに割り当てる必要があります。このインターフェイスはスパンドインターフェイスではなく、特別な個別インターフェイスです。管理インターフェイスによって各単位に直接接続できます。

メインクラスタ IP アドレスは、そのクラスタのための固定アドレスであり、常に現在のマスターユニットに属します。アドレス範囲も設定して、現在のマスターを含む各ユニットがその範囲内のローカルアドレスを使用できるようにします。このメインクラスタ IP アドレスによって、管理アクセスのアドレスが一本化されます。マスターユニットが変更されると、メインクラスタ IP アドレスは新しいマスターユニットに移動するので、クラスタの管理をシームレスに続行できます。

たとえば、クラスタを管理するにはメインクラスタ IP アドレスに接続します。このアドレスは常に、現在のマスターユニットに関連付けられています。個々のメンバを管理するには、ローカル IP アドレスに接続します。

TFTP や syslog などの発信管理トラフィックの場合、マスターユニットを含む各ユニットは、ローカル IP アドレスを使用してサーバに接続します。

## マスターユニット管理とスレーブユニット管理

すべての管理とモニタリングはマスターユニットで実行できます。マスターユニットから、すべてのユニットの実行時統計情報やリソース使用状況などのモニタリング情報を調べることができます。また、クラスタ内のすべてのユニットに対してコマンドを発行することや、コンソールメッセージをスレーブユニットからマスターユニットに複製することもできます。

必要に応じて、スレーブユニットを直接モニタできます。マスターユニットからでもできますが、ファイル管理をスレーブユニット上で実行できます（コンフィギュレーションのバックアップや、イメージの更新など）。次の機能は、マスターユニットからは使用できません。

- ユニットごとのクラスタ固有統計情報のモニタリング。
- ユニットごとの Syslog モニタリング（コンソール レプリケーションが有効な場合にコンソールに送信される syslog を除く）。
- SNMP
- NetFlow

## RSA キー複製

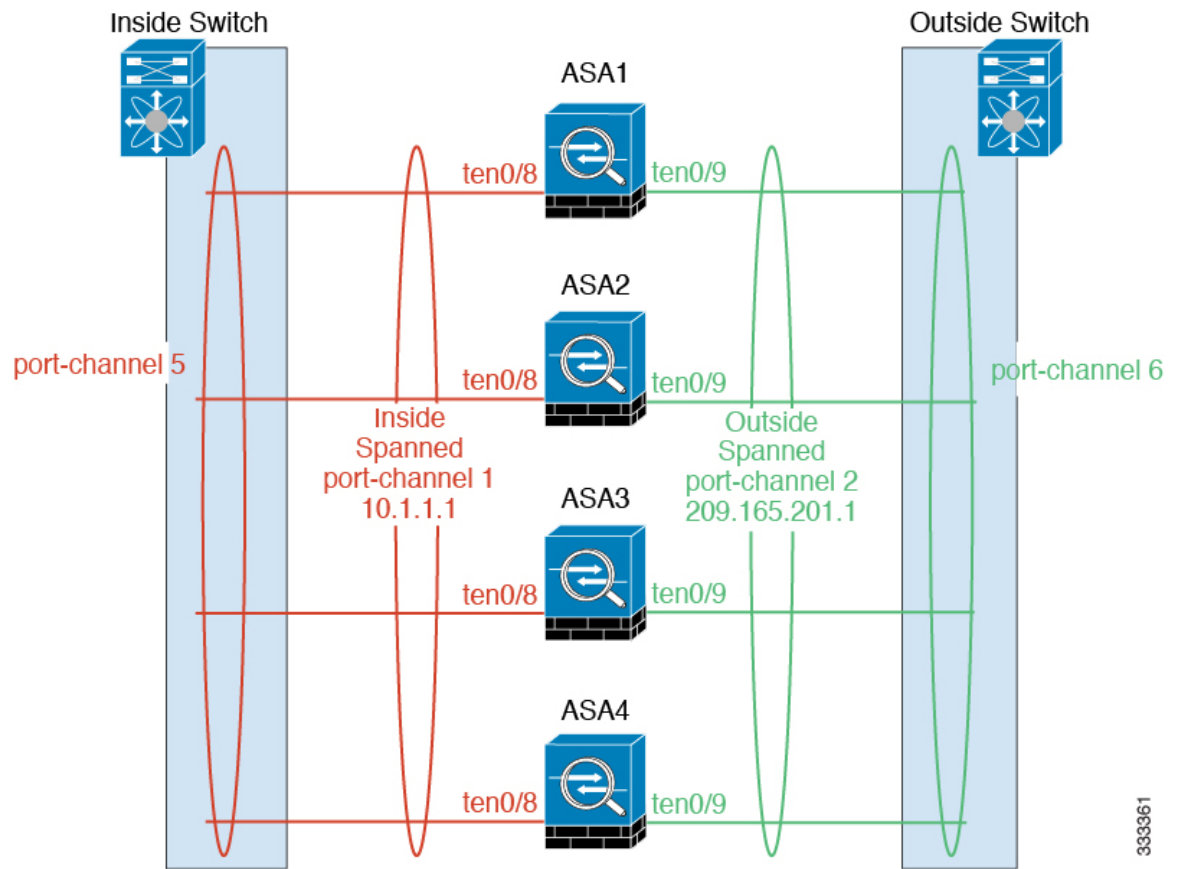
マスターユニット上で RSA キーを作成すると、そのキーはすべてのスレーブユニットに複製されます。メインクラスタ IP アドレスへの SSH セッションがある場合に、マスターユニットで障害が発生すると接続が切断されます。新しいマスターユニットは、SSH 接続に対して同じキーを使用するので、新しいマスターユニットに再接続するときに、キャッシュ済みの SSH ホスト キーを更新する必要はありません。

## ASDM 接続証明書 IP アドレス不一致

デフォルトでは、自己署名証明書は、ローカル IP アドレスに基づいて ASDM 接続に使用されます。ASDM を使用してメインクラスタ IP アドレスに接続する場合は、IP アドレス不一致に関する警告メッセージが表示されます。これは、証明書で使用されているのがローカル IP アドレスであり、メインクラスタ IP アドレスではないからです。このメッセージは無視して、ASDM 接続を確立できます。ただし、この種の警告を回避するには、新しい証明書を登録し、この中でメインクラスタ IP アドレスと、IP アドレス プールからのすべてのローカル IP アドレスを指定します。この証明書を各クラスタ メンバに使用します。

## スパンド EtherChannel（推奨）

シャーシあたり 1 つ以上のインターフェイスをグループ化して、クラスタのすべてのシャーシに広がる EtherChannel とすることができます。EtherChannel によって、チャンネル内の使用可能なすべてのアクティブインターフェイスのトラフィックが集約されます。スパンド EtherChannel は、ルーテッドとトランスペアレントのどちらのファイアウォールモードでも設定できます。ルーテッドモードでは、EtherChannel は単一の IP アドレスを持つルーテッドインターフェイスとして設定されます。トランスペアレントモードでは、IP アドレスはブリッジグループメンバーではなく BVI に割り当てられます。EtherChannel は初めから、ロードバランシング機能を基本的動作の一部として備えています。



333361

## サイト間クラスタリング

サイト間インストールの場合、推奨されるガイドラインに従っていれば、ASA クラスタリングを活用できます。

各クラスタ シャーシを個別のサイト ID に属するように設定できます。

サイト ID は、サイト固有の MAC アドレスおよび IP アドレスと連動します。クラスタから送信されたパケットは、サイト固有の MAC アドレスおよび IP アドレスを使用するのに対し、クラスタで受信したパケットは、グローバル MAC アドレスおよび IP アドレスを使用します。この機能により、MAC フラッピングの原因となる 2 つの異なるポートで両方のサイトから同じグローバル MAC アドレスをスイッチが学習するのを防止します。代わりに、スイッチはサイトの MAC アドレスのみを学習します。サイト固有の MAC アドレスおよび IP アドレスは、スパンド EtherChannel のみを使用したルーテッドモードでサポートされます。

サイト ID は、LISP インспекションを使用したフローモビリティの有効化、データセンターのサイト間クラスタリングのパフォーマンス向上とラウンドトリップ時間の遅延短縮のためのディレクタ ローカリゼーションの有効化。

サイト間クラスタリングの詳細については、以下の項を参照してください。

- クラスタ フローモビリティの設定 : [クラスタ フローモビリティの設定 \(45 ページ\)](#)



- ディレクタ ローカリゼーションの有効化 : [ディレクタ ローカリゼーションの有効化 \(44 ページ\)](#)

## ASA の各機能とクラスタリング

ASA の一部の機能は ASA クラスタリングではサポートされず、一部はマスターユニットだけでサポートされます。その他の機能については適切な使用に関する警告がある場合があります。

### クラスタリングでサポートされない機能

これらの機能は、クラスタリングがイネーブルのときは設定できず、コマンドは拒否されます。

- TLS プロキシを使用するユニファイド コミュニケーション機能
- リモート アクセス VPN (SSL VPN および IPsec VPN)
- IS-IS ルーティング
- 次のアプリケーション インспекション :
  - CTIQBE
  - H323、H225、および RAS
  - IPsec パススルー
  - MGCP
  - MMP
  - RTSP
  - SCCP (Skinny)
  - WAAS
  - WCCP
- Botnet Traffic Filter
- Auto Update Server
- DHCP クライアント、サーバ、およびプロキシDHCP リレーがサポートされている。
- VPN ロード バランシング
- フェールオーバー
- Integrated Routing and Bridging (IRB)
- デッド接続検出 (DCD)

## クラスタリングの中央集中型機能

次の機能は、マスターユニット上だけでサポートされます。クラスタの場合もスケーリングされません。たとえば、3 ユニットから成るクラスタがあるとします。Other VPN ライセンスでは、許可されるサイト間 IPsec トンネルの最大数は 20,000 です。3 ユニットクラスタ全体で使用できるトンネル数は 20,000 までです。この各機能はスケーリングしません。



(注) 中央集中型機能のトラフィックは、クラスタ制御リンク経由でメンバユニットからマスターユニットに転送されます。

再分散機能を使用する場合は、中央集中型機能のトラフィックが中央集中型機能として分類される前に再分散が行われて、マスター以外のユニットに転送されることがあります。この場合は、トラフィックがマスターユニットに送り返されます。

中央集中型機能については、マスターユニットで障害が発生するとすべての接続がドロップされるので、新しいマスターユニット上で接続を再確立する必要があります。

• 次のアプリケーション インспекション :

- DCERPC
- NetBIOS
- PPTP
- RADIUS
- RSH
- SUNRPC
- TFTP
- XDMCP

• ダイナミック ルーティング

• スタティック ルート モニタリング

• IGMP マルチキャスト コントロールプレーンプロトコル処理 (データプレーンフォワーディングはクラスタ全体に分散されます)

• PIM マルチキャスト コントロールプレーンプロトコル処理 (データプレーン転送はクラスタ全体に分散されます)

• ネットワーク アクセスの認証および許可。アカウントリングは非集中型です。

• フィルタリング サービス

• サイト間 IKEv1/IKEv2 VPN

集中モードでは、VPN 接続はクラスタのマスターとのみ確立されます。これは、VPN クラスタリングのデフォルトモードです。サイト間 VPN は、S2S IKEv2 VPN 接続がメンバー間で分散される分散型 VPN モードでも展開できます。

## 個々のユニットに適用される機能

これらの機能は、クラスタ全体またはマスターユニットではなく、各 ASA ユニットに適用されます。

- **QoS** : QoS ポリシーは、コンフィギュレーション複製の一部としてクラスタ全体で同期されます。ただし、ポリシーは、各ユニットに対して個別に適用されます。たとえば、出力に対してポリシングを設定する場合は、適合レートおよび適合バースト値は、特定の ASA から出て行くトラフィックに適用されます。3 ユニットから成るクラスタがあり、トラフィックが均等に分散している場合は、適合レートは実際にクラスタのレートの3倍になります。
- **脅威検出** : 脅威検出は、各ユニットに対して個別に機能します。たとえば、上位統計情報は、ユニット別です。たとえば、ポートスキャン検出が機能しないのは、スキャントラフィックが全ユニット間で分散されるので、1つのユニットがすべてのトラフィックを読み取ることはないからです。
- **リソース管理** : マルチコンテキストモードでのリソース管理は、ローカル使用状況に基づいて各ユニットに個別に適用されます。
- **LISP トラフィック** : UDP ポート 4342 上の LISP トラフィックは、各受信ユニットによって検査されますが、ディレクタは割り当てられません。各ユニットは、クラスタ間で共有される EID テーブルに追加されますが、LISP トラフィック自体はクラスタ状態の共有に参加しません。

## ネットワーク アクセス用の AAA とクラスタリング

ネットワーク アクセス用の AAA は、認証、許可、アカウントिंगの3つのコンポーネントで構成されます。認証および許可は、クラスタリングマスター上で中央集中型機能として実装されており、データ構造がクラスタスレーブに複製されます。マスターが選定されたときは、確立済みの認証済みユーザおよびユーザに関連付けられた許可を引き続き中断なく運用するのに必要なすべての情報を、新しいマスターが保有します。ユーザ認証のアイドルおよび絶対タイムアウトは、マスターユニット変更が発生したときも維持されます。

アカウントINGは、クラスタ内の分散型機能として実装されています。アカウントINGはフロー単位で実行されるので、フローを所有するクラスタユニットがアカウントING開始と停止のメッセージを AAA サーバに送信します（フローに対するアカウントINGが設定されているとき）。

## FTP とクラスタリング

- FTPデータチャンネルとコントロールチャンネルのフローがそれぞれ別のクラスタメンバによって所有されている場合は、データチャンネルのオーナーは定期的にアイドルタイムアウトアップデートをコントロールチャンネルのオーナーに送信し、アイドルタイムアウト値を更新します。ただし、コントロールフローのオーナーがリロードされて、コントロールフローが再ホスティングされた場合は、親子フロー関係は維持されなくなります。したがって、コントロールフローのアイドルタイムアウトは更新されません。
- FTPアクセスにAAAを使用している場合、制御チャンネルのフローはマスターユニットに集中化されます。

## アイデンティティ ファイアウォールとクラスタリング

マスターユニットのみがADからuser-groupを取得し、ADエージェントからuser-ipマッピングを取得します。マスターユニットからユーザ情報がスレーブに渡されるので、スレーブは、セキュリティポリシーに基づいてユーザIDの一致の決定を行うことができます。

## マルチキャストルーティングとクラスタリング

ファーストパス転送が確立されるまでの間、マスターユニットがすべてのマルチキャストルーティングパケットとデータパケットを処理します。接続が確立された後は、各スレーブがマルチキャストデータパケットを転送できます。

## NAT とクラスタリング

NATは、クラスタの全体的なスループットに影響を与えることがあります。着信および発信のNATパケットが、クラスタ内のそれぞれ別のASAに送信されることがあります。ロードバランシングアルゴリズムはIPアドレスとポートに依存していますが、NATが使用されるときは、着信と発信とで、パケットのIPアドレスやポートが異なるからです。NATオーナーではないASAに到着したパケットは、クラスタ制御リンクを介してオーナーに転送されるので、クラスタ制御リンクに大量のトラフィックが発生します。NATオーナーはセキュリティおよびポリシーチェックの結果に応じてパケットの接続を作成するため、受信側ユニットは転送フローをオーナーに作成しません。

それでもクラスタリングでNATを使用する場合は、次のガイドラインを考慮してください。

- ポートブロック割り当てによるPATなし：この機能はクラスタではサポートされていません。
- ポートブロック割り当てによるPAT：この機能については、次のガイドラインを参照してください。
  - ホストあたりの最大制限は、クラスタ全体の制限ではなく、各ユニットで個別に適用されます。したがって、ホストあたりの最大制限が1に設定されている3つのノードを持つクラスタにおいて、ホストからのトラフィックが3つすべてのユニットでロー

ドバランシングされる場合、そのクラスタには3つのブロック（各ユニットに1つずつ）を割り当てることができます。

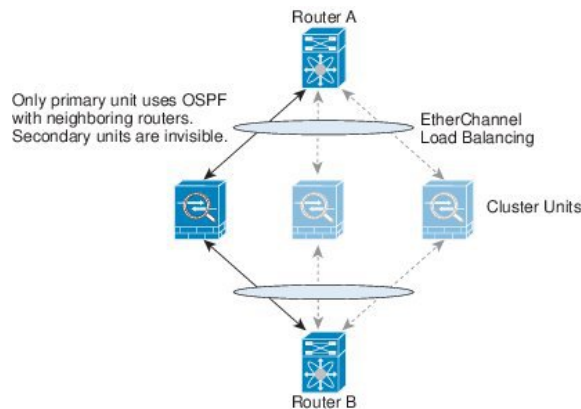
- バックアッププールからバックアップユニットに作成されたポートブロックは、ホストあたりの最大制限の適用時には含まれません。
- PAT IP アドレスのオーナーがダウンすると、バックアップユニットが PAT IP アドレス、対応するポートブロック、および xlate を所有します。ただし、新しい要求を処理するためにこれらのブロックは使用されません。接続が最終的にタイムアウトすると、ブロックは解放されます。
- PAT プールが完全に新しい IP アドレスの範囲で変更される On-the-fly PAT ルールの変更では、新しいプールが有効になっていてもいまだ送信中の xlate バックアップ要求に対する xlate バックアップの作成が失敗します。この動作はポートのブロック割り当て機能に固有なものではなく、プールが分散されトラフィックがクラスタユニット間でロードバランシングされるクラスタ展開でのみ見られる一時的な PAT プールの問題です。
- ダイナミック PAT 用 NAT プールアドレス分散：マスターユニットは、アドレスをクラスタ全体に均等に分配します。メンバーが接続を受信したときに、そのメンバーのアドレスが1つも残っていない場合は、接続はドロップされます（他のメンバーにはまだ使用可能なアドレスがある場合でも）。最低でも、クラスタ内のユニットと同数の NAT アドレスが含まれていることを確認してください。各ユニットが確実に1つのアドレスを受け取るようにするためです。アドレス割り当てを表示するには、**show nat pool cluster** コマンドを使用します。
- ラウンドロビンなし：PAT プールのラウンドロビンは、クラスタリングではサポートされません。
- マスターユニットによって管理されるダイナミック NAT xlate：マスターユニットが xlate テーブルを維持し、スレーブユニットに複製します。ダイナミック NAT を必要とする接続をスレーブユニットが受信したときに、その xlate がテーブル内にない場合は、スレーブはマスターユニットに xlate を要求します。スレーブユニットが接続を所有します。
- Per-session PAT 機能：クラスタリングに限りませんが、Per-session PAT 機能によって PAT のスケーラビリティが向上します。クラスタリングの場合は、各スレーブユニットが独自の PAT 接続を持てるようになります。対照的に、Multi-Session PAT 接続はマスターユニットに転送する必要があり、マスターユニットがオーナーとなります。デフォルトでは、すべての TCP トラフィックおよび UDP DNS トラフィックは per-session PAT xlate を使用します。これに対し、ICMP および他のすべての UDP トラフィックは multi-session を使用します。TCP および UDP に対しこれらのデフォルトを変更するように per-session NAT ルールを設定できますが、ICMP に per-session PAT を設定することはできません。H.323、SIP、または Skinny などの multi-session PAT のメリットを活用できるトラフィックでは、関連付けられている TCP ポートに対し per-session PAT を無効にできます（それらの H.323 および SIP の UDP ポートはデフォルトですでに multi-session になっています）。per-session PAT の詳細については、『ファイアウォールの構成ガイド』を参照してください。
- 次のインスペクション用のスタティック PAT はありません。

- FTP
- PPTP
- RSH
- SQLNET
- TFTP
- XDMCP
- SIP

## ダイナミック ルーティングおよびクラスタリング

ルーティング プロセスはマスター ユニット上だけで実行されます。ルートはマスター ユニットを介して学習され、セカンダリに複製されます。ルーティング パケットがスレーブに到着した場合は、マスター ユニットにリダイレクトされます。

図 1: ダイナミック ルーティング



スレーブ メンバがマスター ユニットからルートを学習した後は、各ユニットが個別に転送に関する判断を行います。

OSPF LSA データベースは、マスター ユニットからスレーブ ユニットに同期されません。マスター ユニットのスイッチオーバーが発生した場合は、隣接ルータが再起動を検出します。スイッチオーバーは透過的ではありません。OSPF プロセスが IP アドレスの 1 つをルータ ID として選択します必須ではありませんが、スタティック ルータ ID を割り当てることができます。これで、同じルータ ID がクラスタ全体で使用されるようになります。割り込みを解決するには、OSPF ノンストップ フォワーディング機能を参照してください。

## SCTP とクラスタリング

SCTP 関連付けは、任意のユニットで作成できます（ロード バランシングのため）。そのマルチホーミング接続は同じユニットに存在する必要があります。

## SIP インспекションとクラスタリング

制御フローは、任意のユニットで作成できます（ロードバランシングのため）。その子データフローは同じユニットに存在する必要があります。

TLS プロキシ設定はサポートされていません。

## SNMP とクラスタリング

SNMP エージェントは、個々の ASA を、そのローカル IP アドレスによってポーリングします。クラスタの統合データをポーリングすることはできません。

SNMP ポーリングには、メインクラスタ IP アドレスではなく、常にローカルアドレスを使用してください。SNMP エージェントがメインクラスタ IP アドレスをポーリングする場合は、新しいマスターが選定されたときに、新しいマスターユニットのポーリングに失敗します。

## STUN とクラスタリング

ピンホールが複製される時、STUN インспекションはフェールオーバーモードとクラスタモードでサポートされます。ただし、トランザクション ID はユニット間で複製されません。STUN 要求の受信後にユニットに障害が発生し、別のユニットが STUN 応答を受信した場合、STUN 応答はドロップされます。

## syslog および NetFlow とクラスタリング

- **Syslog** : クラスタの各ユニットは自身の syslog メッセージを生成します。各ユニットの syslog メッセージヘッダーフィールドで使用されるデバイス ID を同一にするか、別にするかを設定できます。たとえば、ホスト名コンフィギュレーションはクラスタ内のすべてのユニットに複製されて共有されます。ホスト名をデバイス ID として使用するようロギングを設定した場合は、どのユニットで生成された syslog メッセージも 1 つのユニットからのように見えます。クラスタブートストラップコンフィギュレーションで割り当てられたローカルユニット名をデバイス ID として使用するようロギングを設定した場合は、syslog メッセージはそれぞれ別のユニットからのように見えます。
- **NetFlow** : クラスタの各ユニットは自身の NetFlow ストリームを生成します。NetFlow コレクタは、各 ASA を独立した NetFlow エクスポートとしてのみ扱うことができます。

## Cisco TrustSec とクラスタリング

マスターユニットだけがセキュリティグループタグ (SGT) 情報を学習します。マスターユニットからこの SGT がスレーブに渡されるので、スレーブは、セキュリティポリシーに基づいて SGT の一致決定を下せます。

## VPN とクラスタリング

サイトツーサイト VPN は、中央集中型機能です。マスターユニットだけが VPN 接続をサポートします。



- (注) リモートアクセス VPN は、クラスタリングではサポートされません。分散型サイト間 VPN クラスタリングがサポートされています。詳細については、この [pdf](#) のハイ アベイラビリティ オプションを検索してください。

VPN 機能を使用できるのはマスター ユニットだけであり、クラスタのハイ アベイラビリティ能力は活用されません。マスター ユニットで障害が発生した場合は、すべての既存の VPN 接続が失われ、VPN ユーザにとってはサービスの中断となります。新しいマスターが選定されたときに、VPN 接続を再確立する必要があります。

VPN トンネルをスパンドインターフェイスのアドレスに接続すると、接続が自動的にマスターユニットに転送されます。

VPN 関連のキーと証明書は、すべてのユニットに複製されます。

## Firepower4100/9300シャーシでのクラスタリングの要件と前提条件

### モデルあたりの最大クラスタリングユニット

- Firepower 4100 : 16 シャーシ
- Firepower 9300 : 16 モジュール。たとえば、16 のシャーシで 1 つのモジュールを使用したり、8 つのシャーシで 2 つのモジュールを使用して、最大 16 のモジュールを組み合わせたことができます。

### インター シャーシ クラスタ化に関するハードウェアおよびソフトウェアの要件

クラスタ内のすべてのシャーシ :

- Firepower4100シリーズ : すべてのシャーシが同一モデルである必要があります。Firepower 9300 : すべてのセキュリティモジュールは同じタイプである必要があります。たとえば、クラスタリングを使用する場合は、Firepower 9300 のすべてのモジュールは SM-40 である必要があります。各シャーシに異なる数のセキュリティモジュールをインストールできますが、すべての空のスロットを含め、シャーシのすべてのモジュールをクラスタに含める必要があります。
- イメージアップグレード時を除き、同じFXOS ソフトウェアを実行する必要があります。



- クラスタに割り当てるインターフェイスは、管理インターフェイス、EtherChannel、アクティブインターフェイス、スピード、デュプレックスなど、同じインターフェイス構成を含める必要があります。同じインターフェイス ID の容量が一致し、インターフェイスが同じバンド EtherChannel に内に問題なくバンドルできる限り、シャーシに異なるタイプのネットワーク モジュールを使用できます。シャーシ間クラスタリングでは、すべてのデータ インターフェイスを EtherChannel とする必要があります。（インターフェイス モジュールの追加または削除、あるいは EtherChannel の設定などにより）クラスタリングを有効にした後に FXOS でインターフェイスを変更した場合は、各シャーシで同じ変更を行います（スレーブユニットから始めて、マスターで終わります）。FXOS でインターフェイスを削除した場合、必要な調整を行うことができるように、ASA 設定では関連するコマンドが保持されます。設定からインターフェイスを削除すると、幅広い影響が出る可能性があります。古いインターフェイス設定は手動で削除することができます。
- 同じ NTP サーバを使用する必要があります。手動で時間を設定しないでください。
- ASA：各 FXOS シャーシは、License Authority またはサテライト サーバに登録されている必要があります。スレーブユニットに追加費用はかかりません。永続ライセンスを予約するには、シャーシごとに個別のライセンスを購入する必要があります。Firepower Threat Defense では、すべてのライセンスは Firepower Management Center で処理されます。

#### スイッチ要件

- Firepower 4100/9300 シャーシのクラスタリングを設定する前に、スイッチの設定を完了し、シャーシからスイッチまですべての EtherChannel を良好に接続してください。
- サポートされているスイッチのリストについては、「[Cisco FXOS Compatibility](#)」を参照してください。

## 上のクラスタリングのライセンス Firepower 4100/9300 シャーシ

各 Firepower 4100/9300 シャーシは、License Authority またはサテライト サーバに登録されている必要があります。スレーブユニットに追加費用はかかりません。永続ライセンスを予約するには、シャーシごとに個別のライセンスを購入する必要があります。

高度暗号化ライセンスは、登録トークンを適用すると、対象となるお客様の場合自動的に有効化されます。トークンを使用している場合、各シャーシに同じ暗号化ライセンスが必要です。ASA 設定で有効になっているオプションの高度暗号化（3DES/AES）機能のライセンスについては、以下を参照してください。

ASA ライセンス設定では、マスターユニットに対するスマートライセンスの設定のみを行えます。設定はスレーブユニットに複製されますが、一部のライセンスに対しては、スレーブユニットはこの設定を使用しません。この設定はキャッシュ状態のままになり、マスターユニットのみがこのライセンスを要求します。ライセンスは単一のクラスタライセンスにまとめられ、クラスタの各ユニットで共有されます。この集約ライセンスはスレーブユニットにも

キャッシュされ、その中の1つが将来マスターユニットとなったときに使用されます。各ライセンスタイプは次のように処理されます:

- **標準** : マスターユニットのみがサーバから標準ライセンスを要求します。スレーブユニットにはデフォルトで有効になっている標準ライセンスがあります。そのライセンスを使用するため、サーバに登録を行う必要はありません。
- **コンテキスト** : マスターユニットのみがサーバからコンテキストライセンスを要求します。デフォルトで標準ライセンスは10のコンテキストを含み、すべてのクラスタメンバー上に存在します。各ユニットの標準ライセンスの値と、マスターユニットのコンテキストライセンスの値は、集約されたクラスタライセンスでのプラットフォーム制限まで統合されます。次に例を示します。
  - クラスタに6台の Firepower9300 モジュールがある場合を考えます。標準ライセンスは10のコンテキストを含みます。6つユニットの場合、合計で60のコンテキストが加算されます。マスターユニット上で追加の20コンテキストライセンスを設定します。したがって、集約されたクラスタライセンスは80のコンテキストを含みます。モジュールごとのプラットフォーム制限は250であるため、統合されたライセンスに最大250のコンテキストが許容されます。80のコンテキストは制限範囲内です。したがって、マスターユニット上で最大80コンテキストを設定できます。各スレーブユニットも、コンフィギュレーションの複製を介して80コンテキストを持つこととなります。
  - クラスタに Firepower4110 が3台あるとします。標準ライセンスは10のコンテキストを含みます。3つユニットの場合、合計で30のコンテキストが加算されます。マスターユニット上で追加の250コンテキストライセンスを設定します。したがって、集約されたクラスタライセンスは280のコンテキストを含みます。ユニットごとのプラットフォームの制限が250であるため、統合されたライセンスでは最大250のコンテキストが許容されます。280コンテキストは制限を超えています。したがって、マスターユニット上で最大250のコンテキストのみを設定できます。各スレーブユニットも、コンフィギュレーションの複製を介して250のコンテキストを持つこととなります。この場合では、マスターのコンテキストライセンスとして220のコンテキストのみを設定する必要があります。
- **キャリア** : 分散型 S2S VPN に必要。このライセンスはユニットごとの権限付与であり、各ユニットはサーバから各自のライセンスを要求します。このライセンスの設定はスレーブユニットに複製されます。
- **高度暗号化 (3DES)** (2.3.0 以前の Cisco Smart Software Manager サテライト導入の場合、または追跡目的の場合) : このライセンスはユニットごとの権限付与であり、各ユニットはサーバから各自のライセンスを要求します。

新しいマスターユニットが選定されると、このユニットが集約ライセンスを引き続き使用します。また、マスターライセンスを再要求するために、キャッシュされたライセンス設定も使用します。古いマスターユニットがスレーブユニットとしてクラスタに再度参加すると、マスターユニットのライセンス権限付与が解放されます。アカウントに利用可能なライセンスがない場合、スレーブユニットがライセンスを解放する前に、マスターユニットのライセンスがコンプライアンス違反状態になることがあります。保持されたライセンスは30日間有効です。

が、この猶予期間以降もコンプライアンス違反となる場合、特別なライセンスを必要とする機能の設定変更を行なえません。ただし、動作には影響ありません。新しいアクティブユニットは、ライセンスのコンプライアンスが確保されるまで 12 時間ごとに権限承認更新要求を送信します。ライセンス要求が完全に処理されるまで、設定の変更を控えてください。ユニットがクラスタから離れた場合、キャッシュされたマスター設定は削除されます。一方で、ユニットごとの権限は保持されます。この場合、クラスタ外のユニットのコンテキストライセンスを再要求する必要があります。

## クラスタリングガイドラインと制限事項

### シャーシ間クラスタリングのスイッチ

- ASR 9006 では、非デフォルト MTU を設定する場合は、ASR インターフェイス MTU をクラスタ デバイス MTU より 14 バイト大きく設定します。そうしないと、**mtu-ignore** オプションを使用しない限り、OSPF 隣接関係（アジャセンシー）ピアリングの試行が失敗する可能性があります。クラスタ デバイス MTU は、ASR IPv4 MTU と一致する必要があります。
- クラスタ制御リンク インターフェイスのスイッチでは、クラスタ ユニットに接続されるスイッチポートに対してスパニングツリー **PortFast** をイネーブルにすることもできます。このようにすると、新規ユニットの参加プロセスを高速化できます。
- スイッチ上のスパンド **EtherChannel** のバンドリングが遅いときは、スイッチの個別インターフェイスに対して **LACP** 高速レートをイネーブルにできます。Nexus シリーズなど一部のスイッチでは、インサービス ソフトウェア アップグレード (ISSU) を実行する際に **LACP** 高速レートがサポートされないことに注意してください。そのため、クラスタリングで ISSU を使用することは推奨されません。
- スイッチでは、**EtherChannel** ロードバランシング アルゴリズム **source-dest-ip** または **source-dest-ip-port** (Cisco Nexus OS および Cisco IOS の **port-channel load-balance** コマンドを参照) を使用することをお勧めします。クラスタのデバイスにトラフィックを不均一に配分する場合がありますので、ロードバランシング アルゴリズムでは **vlan** キーワードを使用しないでください。クラスタデバイスのデフォルトのロードバランシング アルゴリズムは変更しないでください。
- スイッチの **EtherChannel** ロードバランシング アルゴリズムを変更すると、スイッチの **EtherChannel** インターフェイスは一時的にトラフィックの転送を停止し、スパニングツリー プロトコルが再始動します。トラフィックが再び流れ出すまでに、少し時間がかかります。
- 一部のスイッチは、**LACP** でのダイナミック ポート プライオリティをサポートしていません (アクティブおよびスタンバイリンク)。ダイナミックポートのプライオリティを無効にすることで、スパンド **EtherChannel** との互換性を高めることができます。
- クラスタ制御リンク パスのスイッチでは、L4 チェックサムを検証しないようにする必要があります。クラスタ制御リンク経路でリダイレクトされたトラフィックには、正しい

L4 チェックサムが設定されていません。L4 チェックサムを検証するスイッチにより、トラフィックがドロップされる可能性があります。

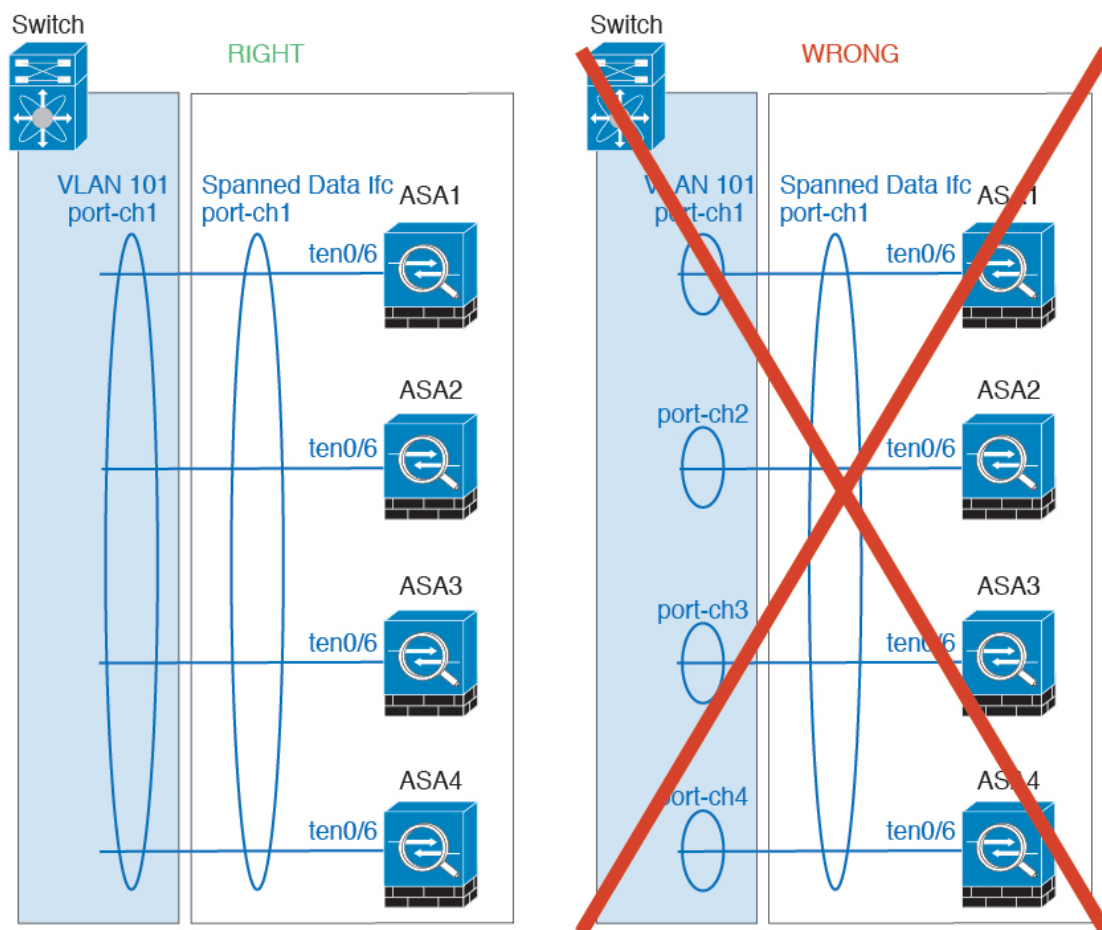
- ポートチャンネルバンドルのダウンタイムは、設定されているキープアライブ インターバルを超えてはなりません。
- Supervisor 2T EtherChannel では、デフォルトのハッシュ配信アルゴリズムは適応型です。VSS 設計での非対称トラフィックを避けるには、クラスタデバイスに接続されているポートチャンネルでのハッシュ アルゴリズムを固定に変更します。

```
router(config)# port-channel id hash-distribution fixed
```

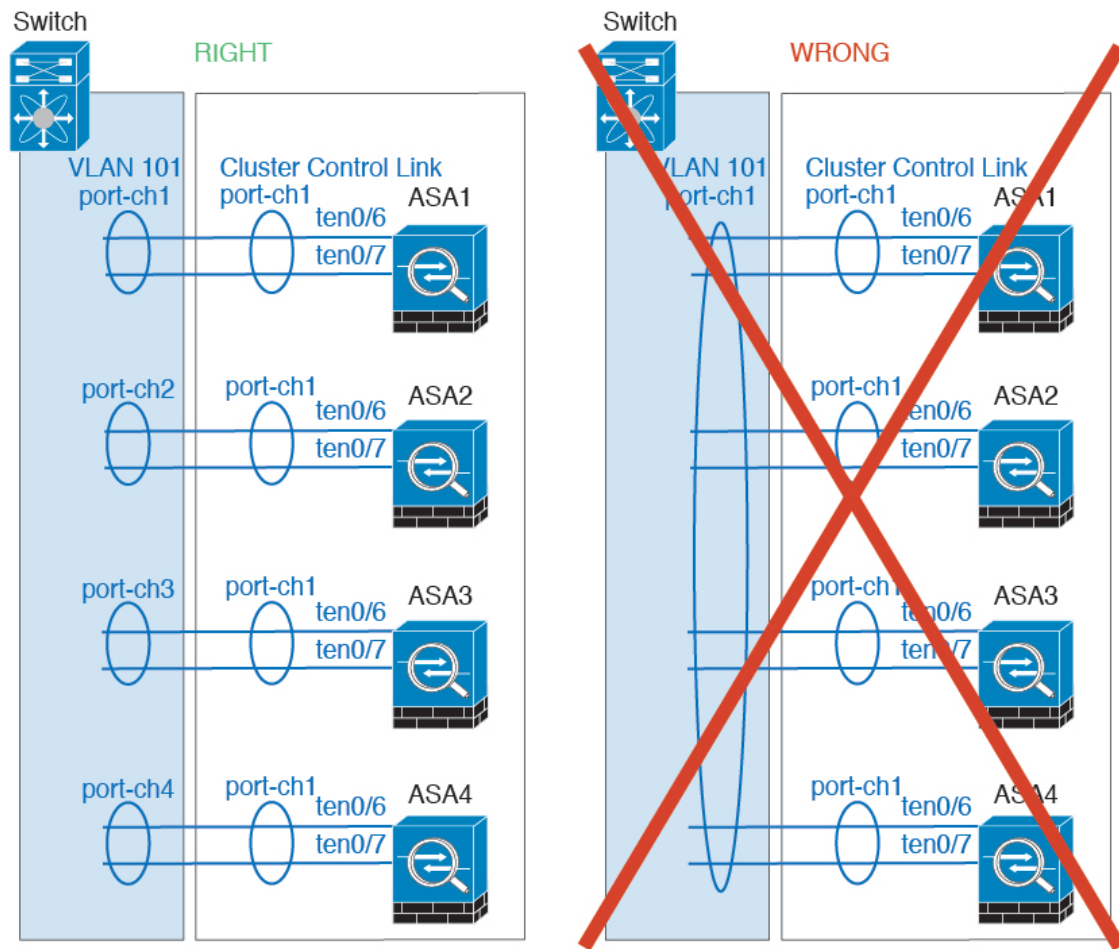
アルゴリズムをグローバルに変更しないでください。VSS ピア リンクに対しては適応型アルゴリズムを使用できます。

### シャーシ間クラスタリングの EtherChannel

- スイッチ接続用に、EtherChannel モードをアクティブに設定します。クラスタ制御リンクであっても、Firepower 4100/9300 シャーシではオン モードはサポートされません。
- FXOS EtherChannel にはデフォルトで [fast] に設定されている LACP レートがあります。Nexus シリーズなど一部のスイッチでは、インサービス ソフトウェア アップグレード (ISSU) を実行する際に LACP 高速レートがサポートされないため、クラスタリングで ISSU を使用することは推奨されません。
- 15.1(1)S2 より前の Catalyst 3750-X Cisco IOS ソフトウェア バージョンでは、クラスタユニットはスイッチ スタックに EtherChannel を接続することをサポートしていませんでした。デフォルトのスイッチ設定では、クラスタユニット EtherChannel がクロス スタックに接続されている場合、マスタースイッチの電源がオフになると、残りのスイッチに接続されている EtherChannel は起動しません。互換性を高めるため、**stack-mac persistent timer** コマンドを設定して、十分なリロード時間を確保できる大きな値、たとえば 8 分、0 (無制限) などを設定します。または、15.1(1)S2 など、より安定したスイッチ ソフトウェア バージョンにアップグレードできます。
- スパンド EtherChannel とデバイス ローカル EtherChannel のコンフィギュレーション：スパンド EtherChannel と デバイス ローカル EtherChannel に対してスイッチを適切に設定します。
  - スパンド EtherChannel：クラスタユニット スパンド EtherChannel (クラスタのすべてのメンバに広がる) の場合は、複数のインターフェイスが結合されてスイッチ上の単一の EtherChannel となります。各インターフェイスがスイッチ上の同じチャンネルグループ内にあることを確認してください。



- デバイス ローカル EtherChannel : クラスタ ユニット デバイス ローカル EtherChannel (クラスタ制御リンク用に設定された EtherChannel もこれに含まれます) は、それぞれ独立した EtherChannel としてスイッチ上で設定してください。スイッチ上で複数のクラスタ ユニット EtherChannel を結合して 1 つの EtherChannel としないでください。



### サイト間クラスタリング

サイト間クラスタリングについては、次のガイドラインを参照してください。

- クラスタ制御リンクの遅延が、ラウンドトリップ時間 (RTT) 20 ms 未満である必要があります。
- クラスタ制御リンクは、順序の異常やパケットのドロップがない信頼性の高いものである必要があります。たとえば、専用リンクを使用する必要があります。
- 接続の再分散を設定しないでください。異なるサイトのクラスタメンバには接続を再分散できません。
- クラスタの実装では、着信接続用の複数のサイトでメンバが区別されません。したがって、特定の接続に対する接続のルールが複数のサイトにまたがる場合があります。これは想定されている動作です。ただし、ディレクタローカリゼーションを有効にすると、接続オーナーと同じサイトからローカルディレクタ権限が常に選択されます (サイト ID に応じて)。また、元のオーナーに障害が発生するとローカルディレクタは同じサイトの新しいオーナーを選択します (注: サイト間でトラフィックが非対称で、元のオーナーに障害

が発生した後もリモートサイトから継続的なトラフィックがある場合、リモートサイトのユニットが re-hosting ウィンドウ内でデータパケットを受信する場合はこのリモートサイトのユニットが新しいオーナーとなることがあります。

- ディレクタ ローカリゼーションでは、次のトラフィックタイプのローカリゼーションをサポートしていません。NAT または PAT のトラフィック、SCTP がインスペクションを行うトラフィック、オーナーのフラグメンテーションクエリ。
- トランスペアレントモードの場合、内部ルータと外部ルータのペア間にクラスタを配置すると（AKA ノースサウス挿入）、両方の内部ルータが同じ MAC アドレスを共有し、両方の外部ルータが同じ MAC アドレスを共有する必要があります。サイト 1 のクラスタメンバがサイト 2 のメンバに接続を転送するとき、宛先 MAC アドレスは維持されます。MAC アドレスがサイト 1 のルータと同じである場合にのみ、パケットはサイト 2 のルータに到達します。
- トランスペアレントモードの場合、内部ネットワーク間のファイル用に各サイトのデータネットワークとゲートウェイルータ間にクラスタを配置すると（AKA イーストウェスト挿入）、各ゲートウェイルータは、HSRP などの First Hop Redundancy Protocol (FHRP) を使用して、各サイトで同じ仮想 IP および MAC アドレスの宛先を提供します。データ VLAN は、オーバーレイトランスポート仮想化 (OTV) または同様のものを使用してサイト全体にわたって拡張されます。ローカルゲートウェイルータ宛てのトラフィックが DCI 経由で他のサイトに送信されないようにするには、フィルタを作成する必要があります。ゲートウェイルータが 1 つのサイトに到達不能になった場合、トラフィックが正常に他のサイトのゲートウェイに到達できるようにフィルタを削除する必要があります。
- スパンド EtherChannel を使用したルーテッドモードでは、サイト固有の MAC アドレスを設定します。OTV または同様のものを使用してサイト全体にデータ VLAN を拡張します。グローバル MAC アドレス宛てのトラフィックが DCI 経由で他のサイトに送信されないようにするには、フィルタを作成する必要があります。クラスタが 1 つのサイトに到達不能になった場合、トラフィックが正常に他のサイトのクラスタユニットに到達できるようにフィルタを削除する必要があります。ダイナミックルーティングは、サイト間クラスタが拡張セグメントのファーストホップルータとして機能する場合はサポートされません。

### その他のガイドライン

- 大々的なトポロジ変更が発生する場合（EtherChannel インターフェイスの追加または削除、Firepower 4100/9300 シャーシ上でのインターフェイスまたはスイッチの有効化または無効化、VSS または vPC を形成するための追加スイッチの追加など）、ヘルスチェック機能や無効なインターフェイスのインターフェイスモニタリングを無効にする必要があります。トポロジの変更が完了して、コンフィギュレーション変更がすべてのユニットに同期されたら、ヘルスチェック機能を再度イネーブルにできます。
- ユニットを既存のクラスタに追加したときや、ユニットをリロードしたときは、一時的に、限定的なパケット/接続ドロップが発生します。これは予定どおりの動作です。場合によっては、ドロップされたパケットが原因で接続がハングすることがあります。たとえば、FTP 接続の FIN/ACK パケットがドロップされると、FTP クライアントがハングします。この場合は、FTP 接続を再確立する必要があります。

- スパンド EtherChannel インターフェイスに接続された Windows 2003 Server を使用している場合、syslog サーバポートがダウンし、サーバが ICMP エラーメッセージを調整しないと、多数の ICMP メッセージがクラスタに送信されます。このようなメッセージにより、クラスタの一部のユニットで CPU 使用率が高くなり、パフォーマンスに影響する可能性があります。ICMP エラーメッセージを調節することを推奨します。
- 冗長性を持たせるため、VSS または vPC に EtherChannel を接続することを推奨します。
- シャーシ内では、スタンドアロンモードで一部のシャーシセキュリティ モジュールをクラスタ化し、他のセキュリティモジュールを実行することはできません。クラスタ内にすべてのセキュリティ モジュールを含める必要があります。

### デフォルト

- クラスタのヘルスチェック機能は、デフォルトでイネーブルになり、ホールド時間は3秒です。デフォルトでは、すべてのインターフェイスでインターネットヘルスマonitoring がイネーブルになっています。
- 接続再分散は、デフォルトでは無効になっています。接続再分散を有効にした場合の、デフォルトの負荷情報交換間隔は5秒です。
- 失敗したクラスタ制御リンクのクラスタ自動再結合機能は、5分おきに無制限に試行されるように設定されています。
- 失敗したデータ インターフェイスのクラスタ自動再結合機能は、5分後と、2に設定された増加間隔で合計で3回試行されるように設定されています。
- HTTP トラフィックは、5秒間の接続レプリケーション遅延がデフォルトで有効になっています。

## クラスタリングの設定 Firepower 4100/9300 シャーシ

クラスタは、Firepower 4100/9300 シャーシスーパーバイザから簡単に展開できます。すべての初期設定が各ユニットに自動的に生成されます。このセクションでは、デフォルトのブートストラップ設定と ASA で実行できるオプションのカスタマイズについて説明します。また、ASA 内からクラスタメンバーを管理する方法についても説明します。クラスタメンバーシップは Firepower 4100/9300 シャーシからも管理できます。詳細については、Firepower 4100/9300 シャーシのマニュアルを参照してください。

### 手順

- ステップ 1 [FXOS : ASA クラスタの追加 \(25 ページ\)](#)
- ステップ 2 [ASA : ファイアウォールモードとコンテキストモードの変更 \(35 ページ\)](#)
- ステップ 3 [ASA : データ インターフェイスの設定 \(35 ページ\)](#)
- ステップ 4 [ASA : クラスタ設定のカスタマイズ \(39 ページ\)](#)



## ステップ5 ASA : クラスタ メンバの管理 (52 ページ)

## FXOS : ASA クラスタの追加

単独の Firepower 9300 シャーシをシャーシ内クラスタとして追加することも、複数のシャーシをシャーシ間クラスタリングに追加することもできます。シャーシ間クラスタリングでは、各シャーシを別々に設定します。1つのシャーシにクラスタを追加したら、次のシャーシにほぼ同じ設定を入力します。

### ASA クラスタの作成

クラスタは、Firepower4100/9300 シャーシスーパーバイザから簡単に展開できます。すべての初期設定が各ユニットに自動的に生成されます。

シャーシ間クラスタリングでは、各シャーシを別々に設定します。導入を容易にするために、1つのシャーシにクラスタを導入し、その後、最初のシャーシから次のシャーシにブートストラップ コンフィギュレーションをコピーできます。

モジュールがインストールされていない場合でも、Firepower 9300 シャーシの3つすべてのモジュールスロットでクラスタリングを有効にする必要があります。3つすべてのモジュールを設定していないと、クラスタは機能しません。

マルチコンテキストモードの場合、最初に論理デバイスを展開してから、ASAアプリケーションでマルチコンテキストモードを有効にする必要があります。

ASAをトランスペアレントファイアウォールモードに変更するには、初期導入を完了し、ASA CLI内でファイアウォールモードを変更します。

クラスタを導入すると、Firepower 4100/9300 シャーシスーパーバイザが次のブートストラップ コンフィギュレーションで各 ASA アプライアンスを設定します。ブートストラップ コンフィギュレーションの一部 (**太字**のテキストで示されている部分) は、後から必要に応じて ASA から変更できます。

```
interface Port-channel48
  description Clustering Interface
  cluster group <service_type_name>
  key <secret>
  local-unit unit-<chassis#-module#>
  site-id <number>
  cluster-interface port-channel48 ip 127.2.<chassis#>.<module#> 255.255.255.0
  priority <auto>
  health-check holdtime 3
  health-check data-interface auto-rejoin 3 5 2
  health-check cluster-interface auto-rejoin unlimited 5 1
  enable

ip local pool cluster_ipv4_pool <ip_address>-<ip_address> mask <mask>

interface <management_ifc>
  management-only individual
  nameif management
  security-level 0
```

```

ip address <ip_address> <mask> cluster-pool cluster_ipv4_pool
no shutdown

http server enable
http 0.0.0.0 0.0.0.0 management
route management <management_host_ip> <mask> <gateway_ip> 1

```



(注) **local-unit** 名は、クラスタリングを無効化した場合にのみ変更できます。

### 始める前に

- 論理デバイスに使用するアプリケーションイメージを [Cisco.com](http://Cisco.com) からダウンロードして、そのイメージを Firepower 4100/9300 シャーシにアップロードします。
- 次の情報を用意します。
  - 管理インターフェイス ID、IP アドレスおよびネットワークマスク
  - ゲートウェイ IP アドレス

### 手順

#### ステップ1 インターフェイスを設定します。

- a) クラスタを展開する前に、1つ以上のデータタイプのインターフェイスまたは EtherChannel (ポートチャネルとも呼ばれる) を追加します。

シャーシ間クラスタリングでは、全データインターフェイスは1つ以上のメンバーインターフェイスを持つバンド EtherChannel である必要があります。各シャーシに同じ EtherChannel を追加します。スイッチ上で、すべてのクラスタユニットからメンバーインターフェイスを1つの EtherChannel へと結合します。シャーシ間クラスタリングの EtherChannel についての詳細は、[クラスタリングガイドラインと制限事項 \(19 ページ\)](#) を参照してください。

デフォルトでは、すべてのインターフェイスがクラスタに割り当てられます。シャーシ間クラスタリングでは、Etherchannel のみが割り当てられます。他のインターフェイスタイプを割り当てることはできません。導入後にもクラスタにデータインターフェイスを追加できます。

- b) 管理タイプのインターフェイスまたは EtherChannel を追加します。

管理インターフェイスが必要です。この管理インターフェイスは、シャーシの管理のみに使用されるシャーシ管理インターフェイスと同じではありません (FXOS では、シャーシ管理インターフェイスは MGMT、management0 のような名前が表示されます)。

シャーシ間クラスタリングの場合、各シャーシに同じ管理インターフェイスを追加します。

- c) シャーシ間クラスタリングでは、ポート チャネル 48 にメンバー インターフェイスを追加し、クラスタ制御リンクとして使用します。

シャーシ内クラスタリングのメンバー インターフェイスを追加しないでください。メンバーを追加すると、シャーシはこのクラスタがシャーシ間であると見なし、例えばスパンド Etherchannel のみを使用できるようになります。

各シャーシに同じメンバインターフェイスを追加します。クラスタ制御リンクは、各シャーシのデバイスローカル EtherChannel です。デバイスごとに、スイッチ上で個別の Etherchannel を使用します。シャーシ間クラスタリングの EtherChannel についての詳細は、[クラスタリング ガイドラインと制限事項 \(19 ページ\)](#) を参照してください。

**ステップ 2** セキュリティサービスモードを開始します。

**scope ssa**

例 :

```
Firepower# scope ssa
Firepower /ssa #
```

**ステップ 3** デフォルトのイメージのバージョンを設定します。

- a) 使用可能なイメージを表示します。使用するバージョン番号を書き留めます。

**show app**

例 :

```
Firepower /ssa # show app
  Name          Version      Author      Supported Deploy Types CSP Type      Is
Default App
-----
asa             9.9.1        cisco       Native          Application No
asa             9.10.1       cisco       Native          Application Yes
ftd             6.2.3        cisco       Native          Application Yes
```

- b) 範囲をイメージバージョンに設定します。

**scope app asa application\_version**

例 :

```
Firepower /ssa # scope asa ftd 9.10.1
Firepower /ssa/app #
```

- c) このバージョンをデフォルトとして設定します。

**set-default**

例 :

```
Firepower /ssa/app # set-default
Firepower /ssa/app* #
```

- d) 終了して ssa モードにします。

**exit**

例 :

```
Firepower /ssa/app* # exit
Firepower /ssa* #
```

例 :

```
Firepower /ssa # scope app asa 9.12.1
Firepower /ssa/app # set-default
Firepower /ssa/app* # exit
Firepower /ssa* #
```

#### ステップ 4 クラスタを作成します。

**enter logical-device *device\_name* asa slots clustered**

- *device\_name* : Firepower 4100/9300 シャーシスーパーバイザがクラスタリングを設定してインターフェイスを割り当てるために使用します。この名前は、セキュリティモジュール設定で使用されるクラスタ名ではありません。まだハードウェアをインストールしていませんが、3つのセキュリティモジュールすべてを指定する必要があります。
- スロット: シャーシモジュールをクラスタに割り当てます。Firepower 4100 には、**1**を指定します。Firepower 9300 の場合は、**1、2、3**を指定します。モジュールがインストールされていない場合でも、Firepower 9300 シャーシの3つすべてのモジュールスロットでクラスタリングを有効にする必要があります。3つすべてのモジュールを設定していないと、クラスタは機能しません。

例 :

```
Firepower /ssa # enter logical-device ASA1 asa 1,2,3 clustered
Firepower /ssa/logical-device* #
```

#### ステップ 5 クラスタ ブートストラップ パラメータを設定します。

これらの設定は、初期導入専用、またはディザスタリカバリ用です。通常の運用では、後でアプリケーション CCLI 設定のほとんどの値を変更できます。

- a) クラスタ ブートストラップ オブジェクトを作成します。

**enter cluster-bootstrap**

例 :

```
Firepower /ssa/logical-device* # enter cluster-bootstrap
Firepower /ssa/logical-device/cluster-bootstrap* #
```

- b) シャーシ ID を設定します。

**set chassis-id *id***

クラスタの各シャーシは一意的 ID が必要です。

- c) サイト間クラスタリングの場合、サイト ID は 1 ～ 8 の範囲で設定します。

**set site-id *number*.**

サイト ID を削除するには、値を **0** に設定します。

例 :

```
Firepower /ssa/logical-device/cluster-bootstrap* # set site-id 1
Firepower /ssa/logical-device/cluster-bootstrap* #
```

- d) クラスタ制御リンクの制御トラフィックの認証キーを設定します。

**set key**

例 :

```
Firepower /ssa/logical-device/cluster-bootstrap* # set key
Key: diamonddogs
```

共有秘密を入力するように求められます。

共有秘密は、1 ～ 63 文字の ASCII 文字列です。共有秘密は、キーを生成するために使用されます。このオプションは、データパストラフィック（接続状態アップデートや転送されるパケットなど）には影響しません。データパストラフィックは、常にクリアテキストとして送信されます。

- e) クラスタ インターフェイス モードを設定します。

**set mode spanned-etherchannel**

スパンド EtherChannel モードは、サポートされている唯一のモードです。

例 :

```
Firepower /ssa/logical-device/cluster-bootstrap* # set mode spanned-etherchannel
Firepower /ssa/logical-device/cluster-bootstrap* #
```

- f) セキュリティ モジュール設定のクラスタ グループ名を設定します。

**set service-type *cluster\_name***

名前は 1 ～ 38 文字の ASCII 文字列であることが必要です。

例 :

```
Firepower /ssa/logical-device/cluster-bootstrap* # set service-type cluster1
Firepower /ssa/logical-device/cluster-bootstrap* #
```

- g) 管理 IP アドレス情報を設定します。

この情報は、セキュリティモジュール設定で管理インターフェイスを設定するために使用されます。

- ローカル IP アドレスのプールを設定します。このアドレスの 1 つがインターフェイス用に各クラスタユニットに割り当てられます。

```
set ipv4 pool start_ip end_ip
```

```
set ipv6 pool start_ip end_ip
```

最低でも、クラスタ内のユニット数と同じ数のアドレスが含まれるようにしてください。Firepower 9300 の場合、すべてのモジュールスロットが埋まっていないとしても、シャーシごとに 3 つのアドレスを含める必要があることに注意してください。クラスタを拡張する予定の場合は、アドレスを増やします。現在のマスターユニットに属する仮想 IP アドレス（メインクラスタ IP アドレスと呼ばれる）は、このプールの一部ではありません。必ず、同じネットワークの IP アドレスの 1 つをメインクラスタ IP アドレス用に確保してください。IPv4 アドレスと IPv6 アドレス（どちらか一方も可）を使用できます。

- 管理インターフェイスのメインクラスタの IP アドレスを設定します。

```
set virtual ipv4 ip_address mask mask
```

```
set virtual ipv6 ip_address prefix-length prefix
```

この IP アドレスは、クラスタプールアドレスと同じネットワーク上に存在している必要がありますが、プールに含まれてはなりません。

- ネットワーク ゲートウェイ アドレスを入力します。

```
set ipv4 gateway ip_address
```

```
set ipv6 gateway ip_address
```

例：

```
Firepower /ssa/logical-device/cluster-bootstrap* # set ipv4 gateway 10.1.1.254
Firepower /ssa/logical-device/cluster-bootstrap* # set ipv4 pool 10.1.1.11 10.1.1.27
Firepower /ssa/logical-device/cluster-bootstrap* # set ipv6 gateway 2001:DB8::AA
Firepower /ssa/logical-device/cluster-bootstrap* # set ipv6 pool 2001:DB8::11
2001:DB8::27
Firepower /ssa/logical-device/cluster-bootstrap* # set virtual ipv4 10.1.1.1 mask
255.255.255.0
Firepower /ssa/logical-device/cluster-bootstrap* # set virtual ipv6 2001:DB8::1
prefix-length 64
```

- クラスタ ブートストラップ モードを終了します。

**exit**

例：

```
Firepower /ssa/logical-device* # enter cluster-bootstrap
Firepower /ssa/logical-device/cluster-bootstrap* # set chassis-id 1
Firepower /ssa/logical-device/cluster-bootstrap* # set key
Key: f@arscape
Firepower /ssa/logical-device/cluster-bootstrap* # set mode spanned-etherchannel
Firepower /ssa/logical-device/cluster-bootstrap* # set service-type cluster1
Firepower /ssa/logical-device/cluster-bootstrap* # exit
```

```
Firepower /ssa/logical-device/* #
```

### ステップ6 管理ブートストラップパラメータを設定します。

これらの設定は、初期導入専用、またはディザスタリカバリ用です。通常の運用では、後でアプリケーション CCLI 設定のほとんどの値を変更できます。

- a) 管理ブートストラップ オブジェクトを作成します。

**enter mgmt-bootstrap asa**

例 :

```
Firepower /ssa/logical-device* # enter mgmt-bootstrap asa
Firepower /ssa/logical-device/mgmt-bootstrap* #
```

- b) admin とを指定します。

**create bootstrap-key-secret PASSWORD**

**set value**

値の入力 : *password*

値の確認 : *password*

**exit**

例 :

事前設定されている ASA 管理者ユーザはパスワードの回復時に役立ちます。FXOS アクセスができる場合、管理者ユーザ パスワードを忘れたときにリセットできます。

例 :

```
Firepower /ssa/logical-device/mgmt-bootstrap* # create bootstrap-key-secret PASSWORD
Firepower /ssa/logical-device/mgmt-bootstrap/bootstrap-key-secret* # set value
Enter a value: floppylampshade
Confirm the value: floppylampshade
Firepower /ssa/logical-device/mgmt-bootstrap/bootstrap-key-secret* # exit
Firepower /ssa/logical-device/mgmt-bootstrap* #
```

- c) 管理ブートストラップ モードを終了します。

**exit**

例 :

```
Firepower /ssa/logical-device/mgmt-bootstrap* # exit
Firepower /ssa/logical-device* #
```

### ステップ7 設定を保存します。

**commit-buffer**

シャーシは、指定したソフトウェアバージョンをダウンロードし、ブートストラップ設定と管理インターフェイス設定をプッシュすることで、論理デバイスを導入します。 **show app-instance**

コマンドを使用して、展開のステータスを確認します。[Admin State] が [Enabled] で、[Oper State] が [Online] の場合、アプリケーションインスタンスは実行中であり、使用できる状態になっています。

例：

```
Firepower /ssa/logical-device* # commit-buffer
Firepower /ssa/logical-device # exit
Firepower /ssa # show app-instance
```

App Name	Identifier	Slot ID	Admin State	Oper State	Running Version	Startup Version
ftd	cluster1	1	Enabled	Online	6.4.0.49	6.4.0.49
	Native		In Cluster	Slave		
ftd	cluster1	2	Enabled	Online	6.4.0.49	6.4.0.49
	Native		In Cluster	Master		
ftd	cluster1	3	Disabled	Not Available		6.4.0.49
	Native		Not Applicable	None		

**ステップ 8** クラスタに別のシャーシを追加する場合は、この手順を繰り返しますが、固有の **chassis-id** と正しい **site-id** を設定する必要があります。それ以外の場合は、両方のシャーシで同じ設定を使用します。

インターフェイスコンフィギュレーションが新しいシャーシと同じであることを確認します。FXOS シャーシ設定をエクスポートおよびインポートし、このプロセスを容易にすることができます。

**ステップ 9** マスターユニット ASA に接続して、クラスタリング設定をカスタマイズします。

例

シャーシ 1：

```
scope eth-uplink
  scope fabric a
    enter port-channel 1
      set port-type data
      enable
      enter member-port Ethernet1/1
      exit
      enter member-port Ethernet1/2
      exit
    exit
  enter port-channel 2
    set port-type data
    enable
    enter member-port Ethernet1/3
    exit
    enter member-port Ethernet1/4
    exit
  exit
  enter port-channel 3
    set port-type data
    enable
```



```
        enter member-port Ethernet1/5
        exit
        enter member-port Ethernet1/6
        exit
        exit
    enter port-channel 4
        set port-type mgmt
        enable
        enter member-port Ethernet2/1
        exit
        enter member-port Ethernet2/2
        exit
        exit
    enter port-channel 48
        set port-type cluster
        enable
        enter member-port Ethernet2/3
        exit
        exit
    exit
exit
commit-buffer

scope ssa
    enter logical-device ASA1 asa "1,2,3" clustered
        enter cluster-bootstrap
            set chassis-id 1
            set ipv4 gateway 10.1.1.254
            set ipv4 pool 10.1.1.11 10.1.1.27
            set ipv6 gateway 2001:DB8::AA
            set ipv6 pool 2001:DB8::11 2001:DB8::27
            set key
            Key: f@arscape
            set mode spanned-etherchannel
            set service-type cluster1
            set virtual ipv4 10.1.1.1 mask 255.255.255.0
            set virtual ipv6 2001:DB8::1 prefix-length 64
            exit
        exit
    scope app asa 9.5.2.1
        set-default
        exit
    commit-buffer
```

シャーシ 2 :

```
scope eth-uplink
    scope fabric a
        create port-channel 1
            set port-type data
            enable
            create member-port Ethernet1/1
            exit
            create member-port Ethernet1/2
            exit
            exit
        create port-channel 2
            set port-type data
            enable
            create member-port Ethernet1/3
            exit
            create member-port Ethernet1/4
```

```

        exit
    exit
create port-channel 3
    set port-type data
    enable
    create member-port Ethernet1/5
        exit
    create member-port Ethernet1/6
        exit
    exit
create port-channel 4
    set port-type mgmt
    enable
    create member-port Ethernet2/1
        exit
    create member-port Ethernet2/2
        exit
    exit
create port-channel 48
    set port-type cluster
    enable
    create member-port Ethernet2/3
        exit
    exit
exit
exit
commit-buffer

scope ssa
    enter logical-device ASA1 asa "1,2,3" clustered
    enter cluster-bootstrap
        set chassis-id 2
        set ipv4 gateway 10.1.1.254
        set ipv4 pool 10.1.1.11 10.1.1.15
        set ipv6 gateway 2001:DB8::AA
        set ipv6 pool 2001:DB8::11 2001:DB8::19
        set key
        Key: f@rscape
        set mode spanned-etherchannel
        set service-type cluster1
        set virtual ipv4 10.1.1.1 mask 255.255.255.0
        set virtual ipv6 2001:DB8::1 prefix-length 64
        exit
    exit
scope app asa 9.5.2.1
    set-default
    exit
commit-buffer

```

## クラスタ メンバの追加

ASA クラスタ メンバを追加または置き換えます。



- (注) この手順は、シャーシの追加または置換にのみ適用されます。クラスタリングがすでに有効になっている Firepower 9300 にモジュールを追加または置換する場合、モジュールは自動的に追加されます。

### 始める前に

- 既存のクラスタに、この新しいメンバ用の管理 IP アドレスプール内で十分な IP アドレスが割り当てられているようにしてください。それ以外の場合は、この新しいメンバを追加する前に、各シャーシ上の既存のクラスタブートストラップ設定を編集する必要があります。この変更により論理デバイスが再起動します。
- インターフェイスの設定は、新しいシャーシでの設定と同じである必要があります。FXOS シャーシ設定をエクスポートおよびインポートし、このプロセスを容易にすることができます。
- マルチコンテキストモードでは、最初のクラスタメンバの ASA アプリケーションでマルチコンテキストモードを有効にします。追加のクラスタメンバはマルチコンテキストモード設定を自動的に継承します。

### 手順

**ステップ 1** [OK] をクリックします。

**ステップ 2** クラスタに別のシャーシを追加する場合は、[ASA クラスタの作成 \(25 ページ\)](#) の手順を繰り返しますが、一意の **chassis-id** と正しい **site-id** を設定する必要があります。それ以外の場合は、新しいシャーシに同じ設定を使用します。

## ASA : ファイアウォール モードとコンテキスト モードの変更

デフォルトでは、FXOS シャーシはルーテッドまたはトランスペアレント ファイアウォールモード、およびシングルコンテキストモードでクラスタを展開します。

- ファイアウォールモードの変更：展開後にモードを変更するには、マスターユニットでモードを変更します。モードは一致するようにすべてのスレーブユニットで自動的に変更されます。を参照してください。[ファイアウォールモードの設定](#)マルチコンテキストモードでは、コンテキストごとにファイアウォールモードを設定します。
- マルチコンテキストモードに変更：展開後にマルチコンテキストモードに変更するには、マスターユニットのモードを変更します。これにより、すべてのスレーブユニットのモードは一致するように自動的に変更されます。[マルチコンテキストモードの有効化](#)を参照してください。

## ASA : データ インターフェイスの設定

この手順では、FXOS にクラスタを展開したときにクラスタに割り当てられた各データインターフェイスの基本的なパラメータを設定します。シャーシ間クラスタリングの場合、データインターフェイスは常にスパンド EtherChannel インターフェイスです。



- (注) 管理インターフェイスは、クラスタを展開したときに事前設定されました。ASA で管理インターフェイス パラメータを変更することもできますが、この手順はデータ インターフェイスに焦点を当てています。管理インターフェイスは、スパンドインターフェイスとは対照的に、個別のインターフェイスです。詳細については、「[管理インターフェイス \(6 ページ\)](#)」を参照してください。

### 始める前に

- マルチ コンテキスト モードの場合は、この手順をシステム実行スペースで開始します。まだシステム コンフィギュレーション モードに入っていない場合は、**changeto system** コマンドを入力します。
- トランスペアレント モードの場合は、ブリッジ グループを設定します。
- シャーシ間クラスタリングにスパンド EtherChannel を使用している場合、クラスタリングが完全に有効になるまで、ポートチャネルインターフェイスは起動しません。この要件により、クラスタのアクティブではないユニットにトラフィックが転送されるのが防がれます。

### 手順

#### ステップ 1 インターフェイス ID を指定します

##### **interface id**

このクラスタに割り当てられているインターフェイスのFXOSシャーシを参照してください。インターフェイス ID には、次のものがあります。

- **port-channel integer**
- **ethernet slot/port**

例 :

```
ciscoasa(config)# interface port-channel 1
```

#### ステップ 2 インターフェイスをイネーブルにします。

##### **no shutdown**

#### ステップ 3 (オプション) このインターフェイス上に VLAN サブインターフェイスを作成する予定の場合は、この時点で作成します。

例 :

```
ciscoasa(config)# interface port-channel 1.10
ciscoasa(config-if)# vlan 10
```

この手順の残りの部分は、サブインターフェイスに適用されます。

**ステップ 4** (マルチ コンテキスト モード) インターフェイスをコンテキストに割り当ててから、コンテキストに変更し、インターフェイス モードを開始します。

例 :

```
ciscoasa(config)# context admin
ciscoasa(config)# allocate-interface port-channel1
ciscoasa(config)# changeto context admin
ciscoasa(config-if)# interface port-channel 1
```

マルチ コンテキスト モードの場合は、インターフェイス コンフィギュレーションの残りの部分は各コンテキスト内で行われます。

**ステップ 5** インターフェイスの名前を指定します。

**nameif** *name*

例 :

```
ciscoasa(config-if)# nameif inside
```

*name* は最大 48 文字のテキスト文字列です。大文字と小文字は区別されません。名前を変更するには、このコマンドで新しい値を再入力します。

**ステップ 6** ファイアウォール モードに応じて、次のいずれかを実行します。

- ルーテッド モード : IPv4 アドレスと IPv6 アドレスの一方または両方を設定します。

(IPv4)

**ip address** *ip\_address* [*mask*]

(IPv6)

**ipv6 address** *ipv6-prefix/prefix-length*

例 :

```
ciscoasa(config-if)# ip address 10.1.1.1 255.255.255.0
ciscoasa(config-if)# ipv6 address 2001:DB8::1001/32
```

DHCP、PPPoE、および IPv6 自動設定はサポートされません。ポイントツーポイント接続の場合、31 ビットのサブネット マスク (255.255.255.254) を指定できます。この場合、ネットワークまたはブロードキャストアドレス用の IP アドレスは予約されません。

- トランスペアレント モード : インターフェイスをブリッジ グループに割り当てます。

**bridge-group** *number*

例 :

```
ciscoasa(config-if)# bridge-group 1
```

*number* は、1 ~ 100 の整数です。ブリッジグループには最大 64 個のインターフェイスを割り当てることができます。同一インターフェイスを複数のブリッジグループに割り当てることはできません。BVI のコンフィギュレーションには IP アドレスが含まれていることに注意してください。

**ステップ 7** セキュリティ レベルを設定します。

**security-level** *number*

例 :

```
ciscoasa(config-if)# security-level 50
```

*number* には、0 (最下位) ~ 100 (最上位) の整数を指定します。

**ステップ 8** (シャーシ間クラスタリング) 潜在的なネットワークの接続問題を回避するために、スパンド EtherChannel のグローバル MAC アドレスを設定します。

**mac-address** *mac\_address*

- *mac\_address* : MAC アドレスは、H.H.H 形式で指定します。H は 16 ビットの 16 進数です。たとえば、MAC アドレス 00-0C-F1-42-4C-DE は、000C.F142.4CDE と入力します。自動生成された MAC アドレスも使用する場合、手動で割り当てる MAC アドレスの最初の 2 バイトには A2 を使用できません。

MAC アドレスが手動設定されている場合、その MAC アドレスは現在のマスターユニットに留まります。MAC アドレスを設定していない場合に、マスターユニットが変更された場合、新しいマスターユニットはインターフェイスに新しい MAC アドレスを使用します。これにより、一時的なネットワークの停止が発生する可能性があります。

マルチコンテキストモードでは、コンテキスト間でインターフェイスを共有する場合は、MAC アドレスの自動生成を有効にして、手動で MAC アドレスを設定しなくてすむようにします。非共有インターフェイスの場合は、このコマンドを使用して MAC アドレスを手動で設定する必要があることに注意してください。

例 :

```
ciscoasa(config-if)# mac-address 000C.F142.4CDE
```

**ステップ 9** (シャーシ間のクラスタリング) サイトごとにサイト固有の MAC アドレスを、ルーテッドモードの場合は IP アドレスを設定します。

**mac-address** *mac\_address site-id number site-ip ip\_address*

例 :

```
ciscoasa(config-if)# mac-address aaaa.1111.1234
ciscoasa(config-if)# mac-address aaaa.1111.aaaa site-id 1 site-ip 10.9.9.1
ciscoasa(config-if)# mac-address aaaa.1111.bbbb site-id 2 site-ip 10.9.9.2
ciscoasa(config-if)# mac-address aaaa.1111.cccc site-id 3 site-ip 10.9.9.3
ciscoasa(config-if)# mac-address aaaa.1111.dddd site-id 4 site-ip 10.9.9.4
```

サイト固有の IP アドレスは、グローバル IP アドレスと同じサブネット上にある必要があります。ユニットで使用するサイト固有の MAC アドレスおよび IP アドレスは、各ユニットのブートストラップ コンフィギュレーションに指定したサイト ID によって異なります。

## ASA : クラスタ設定のカスタマイズ

クラスタを展開した後にブートストラップ設定を変更する場合や、クラスタリングヘルスモニタリング、TCP 接続複製の遅延、フローモビリティ、およびその他の最適化など、追加のオプションを設定する場合は、マスターユニットで行うことができます。

### ASA クラスタの基本パラメータの設定

マスターユニット上のクラスタ設定をカスタマイズできます。

#### 始める前に

- マルチコンテキストモードでは、マスターユニット上のシステム実行スペースで次の手順を実行します。コンテキストからシステム実行スペースに切り替えるには、**changeto system** コマンドを入力します。
- local-unit name** およびその他の複数のオプションは、FXOS シャーシでのみ設定することができます。また、それらのオプションは、クラスタリングを無効にしている場合に ASA でのみ変更できます。そのため、次の手順には含まれていません。

#### 手順

**ステップ 1** このユニットがマスターユニットであることを確認します。

#### show cluster info

例 :

```
asa(config)# show cluster info
Cluster cluster1: On
  Interface mode: spanned
  This is "unit-1-2" in state MASTER
  ID           : 2
  Version      : 9.5(2)
  Serial No.: FCH183770GD
  CCL IP       : 127.2.1.2
  CCL MAC      : 0015.c500.019f
  Last join    : 01:18:34 UTC Nov 4 2015
  Last leave   : N/A
Other members in the cluster:
  Unit "unit-1-3" in state SLAVE
  ID           : 4
  Version      : 9.5(2)
  Serial No.: FCH19057ML0
  CCL IP       : 127.2.1.3
```

```

CCL MAC    : 0015.c500.018f
Last join  : 20:29:57 UTC Nov 4 2015
Last leave: 20:24:55 UTC Nov 4 2015
Unit "unit-1-1" in state SLAVE
  ID       : 1
  Version  : 9.5(2)
  Serial No.: FCH19057ML0
  CCL IP   : 127.2.1.1
  CCL MAC  : 0015.c500.017f
  Last join: 20:20:53 UTC Nov 4 2015
  Last leave: 20:18:15 UTC Nov 4 2015
Unit "unit-2-1" in state SLAVE
  ID       : 3
  Version  : 9.5(2)
  Serial No.: FCH19057ML0
  CCL IP   : 127.2.2.1
  CCL MAC  : 0015.c500.020f
  Last join: 20:19:57 UTC Nov 4 2015
  Last leave: 20:24:55 UTC Nov 4 2015

```

別のユニットがマスター ユニットの場合は、接続を終了し、正しいユニットに接続します。ASA コンソールへのアクセス方法の詳細については、[Cisco ASA for Firepower 4100 クイック スタート ガイド \[英語\]](#) または [Cisco ASA for Firepower 9300 クイック スタート ガイド \[英語\]](#) を参照してください。

**ステップ 2** クラスタ制御リンク インターフェイスの最大伝送ユニットを指定します。

**mtu cluster bytes**

例 :

```
ciscoasa(config)# mtu cluster 9000
```

MTUの最大値を9184バイトに設定し、最小値を1400バイトに設定することをお勧めします。

**ステップ 3** クラスタの設定モードを開始します。

**cluster group name**

**ステップ 4** (任意) スレーブユニットからマスターユニットへのコンソール複製をイネーブルにします。

**console-replicate**

この機能はデフォルトで無効に設定されています。ASAは、特定の重大イベントが発生したときに、メッセージを直接コンソールに出力します。コンソール複製をイネーブルにすると、スレーブユニットからマスターユニットにコンソールメッセージが送信されるので、モニタが必要になるのはクラスタのコンソールポート1つだけとなります。

**ステップ 5** クラスタリング イベントの最小トレース レベルを設定します。

**trace-level level**

必要に応じて最小レベルを設定します。

- **critical** : クリティカル イベント (重大度 = 1)
- **warning** : 警告 (重大度 = 2)



- **informational** : 情報イベント (重大度 = 3)
- **debug** : デバッグ イベント (重大度 = 4)

**ステップ 6** (任意) LACP のダイナミック ポートの優先順位を無効にします。

#### **clacp static-port-priority**

一部のスイッチはダイナミック ポートプライオリティをサポートしていないため、このコマンドはスイッチの互換性を高めます。さらに、このコマンドは、9 ~ 32 のアクティブ スパンド EtherChannel メンバーのサポートをイネーブルにします。このコマンドを使用しないと、サポートされるのは 8 個のアクティブ メンバと 8 個のスタンバイ メンバのみです。このコマンドをイネーブルにした場合、スタンバイメンバは使用できません。すべてのメンバがアクティブです。

## のヘルス モニタリングおよび自動再結合の設定

この手順では、ユニットとインターフェイスのヘルス モニタリングを設定します。

たとえば、管理インターフェイスなど、必須以外のインターフェイスのヘルスモニタリングをディセーブルにすることができます。ポートチャネル ID、または単一の物理インターフェイス ID をモニタできます。ヘルス モニタリングは VLAN サブインターフェイス、または VNI や BVI などの仮想インターフェイスでは実行されません。クラスタ制御リンクのモニタリングは設定できません。このリンクは常にモニタされています。

### 手順

**ステップ 1** クラスタの設定モードを開始します。

**cluster group name**

**ステップ 2** クラスタ ユニットのヘルス チェック機能を次のようにカスタマイズします。

**health-check [holdtime timeout]**

**holdtime** は、ユニットのハートビートステータスメッセージの間隔を指定します。指定できる範囲は .3 ~ 45 秒で、デフォルトは 3 秒です。

ユニットのヘルスを確認するため、ASA のクラスタ ユニットはクラスタ制御リンクで他のユニットにハートビートメッセージを送信します。ユニットが保留時間内にピアユニットからハートビートメッセージを受信しない場合は、そのピアユニットは応答不能またはデッド状態と見なされます。

何らかのトポロジ変更 (たとえばデータ インターフェイスの追加/削除、ASA、Firepower 4100/9300 シャーシ、またはスイッチ上のインターフェイスの有効化/無効化、VSS または vPC を形成するスイッチの追加) を行うときには、ヘルスチェック機能を無効にし、無効化したインターフェイスのモニタリングも無効にしてください (**no health-check monitor-interface**) 。

トポロジの変更が完了して、コンフィギュレーション変更がすべてのユニットに同期されたら、ヘルス チェック機能を再度イネーブルにできます。

例：

```
ciscoasa(cfg-cluster)# health-check holdtime 5
```

**ステップ 3** インターフェイスでインターフェイスヘルス チェックを次のように無効化します。

**no health-check monitor-interface** [*interface\_id* | *service-application*]

インターフェイスのヘルスチェックはリンク障害をモニタします。特定の論理インターフェイスのすべての物理ポートが、特定のユニット上では障害が発生したが、別のユニット上の同じ論理インターフェイスでアクティブポートがある場合、そのユニットはクラスタから削除されます。ASAがメンバをクラスタから削除するまでの時間は、インターフェイスのタイプと、そのユニットが確立済みメンバであるか、またはクラスタに参加しようとしているかによって異なります。

デフォルトでは、ヘルスチェックはすべてのインターフェイスでイネーブルになっています。このコマンドの **no** 形式を使用してディセーブルにすることができます。たとえば、管理インターフェイスなど、必須以外のインターフェイスのヘルスモニタリングをディセーブルにすることができます。ヘルスモニタリングはVLANサブインターフェイス、またはVNIやBVIなどの仮想インターフェイスでは実行されません。クラスタ制御リンクのモニタリングは設定できません。このリンクは常にモニタされています。**service-application**を指定して、デコレータアプリケーションのモニタリングをディセーブルにします。

何らかのトポロジ変更（たとえばデータインターフェイスの追加/削除、ASA、Firepower 4100/9300 シャーシ、またはスイッチ上のインターフェイスの有効化/無効化、VSSまたはvPCを形成するスイッチの追加）を行うときには、ヘルスチェック機能（**no health-check**）を無効にし、無効化したインターフェイスのモニタリングも無効にしてください。トポロジの変更が完了して、コンフィギュレーション変更がすべてのユニットに同期されたら、ヘルスチェック機能を再度イネーブルにできます。

例：

```
ciscoasa(cfg-cluster)# no health-check monitor-interface port-channel1
```

**ステップ 4** ヘルス チェック失敗後の自動再結合クラスタ設定を次のようにカスタマイズします。

**health-check** {*data-interface* | *cluster-interface*} **auto-rejoin** [**unlimited** | *auto\_rejoin\_max*]  
*auto\_rejoin\_interval* *auto\_rejoin\_interval\_variation*

- **unlimited** : (**cluster-interface** のデフォルト) 再結合の試行回数を制限しません。
- **auto-rejoin-max** : 再結合の試行回数を 0 ~ 65535 の範囲の値に設定します。0 は自動再結合を無効化します。**data-interface** のデフォルトは 3 です。
- **auto\_rejoin\_interval** : 再結合試行の間隔を 2 ~ 60 の範囲の分単位で定義します。デフォルト値は 5 分です。クラスタへの再結合をユニットが試行する最大合計時間は、最後の失敗から 14,400 分に限られています。

- *auto\_rejoin\_interval\_variation* : 間隔を増加させるかどうかを定義します。1～3 の範囲で値を設定します (1 : 変更なし、2 : 直前の間隔の2倍、3 : 直前の間隔の3倍)。たとえば、間隔を5分に設定し、変分を2に設定した場合は、最初の試行が5分後、2回目の試行が10分後 (2 x 5)、3階目の試行が20分後 (2 x 10) となります。デフォルト値は、クラスタインターフェイスの場合は1、データインターフェイスの場合は2です。

例 :

```
ciscoasa(cfg-cluster)# health-check data-interface auto-rejoin 10 3 3
```

**ステップ 5** シャーシのヘルス チェック間隔を設定します。

**app-agent heartbeat [ interval ms ] [ retry-count number ]**

- *interval ms* : ハートビートの時間間隔を 300 ~ 6000 ms の範囲の 100 の倍数単位で設定します。デフォルトは 1000 ms です。
- *retry-count number* : 再試行の回数を 1 ~ 30 の範囲の値に設定します。デフォルトの試行回数は 3 回です。

ASA はホストの Firepower シャーシとのバックプレーンを介して通信できるかどうかをチェックします。

例 :

```
ciscoasa(cfg-cluster)# app-agent heartbeat interval 300
```

## 接続の再分散およびクラスタ TCP 複製の遅延の設定

接続の再分散を設定できます。TCP接続のクラスタ複製の遅延を有効化して、ディレクタ/バックアップフロー作成の遅延による存続期間が短いフローに関連する「不要な作業」を排除できます。ディレクタ/バックアップフローが作成される前にユニットが失敗する場合は、それらのフローを回復することはできません。同様に、フローを作成する前にトラフィックが別のユニットに再調整される場合、流れを回復することはできません。TCPのランダム化を無効化するトラフィックのTCPの複製の遅延を有効化しないようにする必要があります。

手順

**ステップ 1** クラスタの設定モードを開始します。

**cluster group name**

**ステップ 2** (オプション) TCP トラフィックの接続の再分散を有効化します。

**conn-rebalance [frequency seconds]**

例 :

```
ciscoasa(cfg-cluster)# conn-rebalance frequency 60
```

このコマンドは、デフォルトでディセーブルになっています。有効化されている場合は、ASA は負荷情報を定期的に交換し、新しい接続の負荷を高負荷のデバイスから低負荷のデバイスに移動します。負荷情報を交換する間隔を、1 ～ 360 秒の範囲内で指定します。デフォルトは 5 秒です。

サイト間トポロジに対しては接続の再分散を設定しないでください。異なるサイトのクラスタメンバには接続を再分散できません。

### ステップ 3 TCP 接続のクラスタ複製の遅延を有効化します。

```
cluster replication delay seconds { http | match tcp { host ip_address | ip_address mask | any | any4 | any6 } [{eq | lt | gt} port] { host ip_address | ip_address mask | any | any4 | any6 } [{eq | lt | gt} port] }
```

例 :

```
ciscoasa(config)# cluster replication delay 15 match tcp any any eq ftp
ciscoasa(config)# cluster replication delay 15 http
```

1 ～ 15 の範囲で秒数を設定します。**http** 遅延はデフォルトで 5 秒間有効になります。

## サイト間機能の設定

サイト間クラスタリングの場合、冗長性と安定性を高めるために、設定をカスタマイズできません。

### ディレクタ ローカリゼーションの有効化

データセンターのサイト間クラスタリングのパフォーマンスを向上させ、ラウンドトリップ時間を短縮するために、ディレクターローカリゼーションをイネーブルにすることができます。通常、新しい接続は特定のサイト内のクラスタメンバーによってロードバランスされ、所有されています。しかし、ASA は任意のサイトのメンバーにディレクタロールを割り当てます。ディレクタローカリゼーションにより、所有者と同じサイトのローカルディレクタ、どのサイトにも存在可能なグローバルディレクタという追加のディレクタロールが有効になります。所有者とディレクタが同一サイトに存在すると、パフォーマンスが向上します。また、元の所有者が失敗した場合、ローカルなディレクタは同じサイトで新しい接続の所有者を選択します。グローバルなディレクタは、クラスタメンバーが別のサイトで所有される接続のパケットを受信する場合に使用されます。

### 始める前に

- Firepower 4100/9300 シャーシ スーパーバイザ上のシャーシのサイト ID を設定します。
- 次のトラフィック タイプは、ローカリゼーションをサポートしていません : NAT および PAT トラフィック、SCTP 検査されたトラフィック、フラグメンテーション所有クエリ。

## 手順

**ステップ 1** クラスタの設定モードを開始します。

**cluster group name**

例 :

```
ciscoasa(config)# cluster group cluster1
ciscoasa(cfg-cluster)#
```

**ステップ 2** 次のようにディレクタ ローカリゼーションをイネーブルにします。

**director-localization**

## クラスタ フロー モビリティの設定

LISP のトラフィックを検査して、サーバがサイト間を移動する時にフロー モビリティを有効にできます。

### LISP インспекションについて

LISP トラフィックを検査することで、サイト間のフローのモビリティを有効にできます。

### LISP について

VMware VMotion などのデータセンター仮想マシンのモビリティによって、サーバはクライアントへの接続を維持すると同時に、データセンター間を移動できます。このようなデータセンターサーバモビリティをサポートするには、サーバの移動時にサーバへの入力ルートをルータが更新できる必要があります。Cisco Locator/ID Separation Protocol (LISP) のアーキテクチャは、デバイス ID、つまりエンドポイント ID (EID) をその場所、つまりルーティング ロケータ (RLOC) から 2 つの異なるナンバリングスペースに分離し、サーバの移行をクライアントに対して透過的にします。たとえば、サーバが新しい場所に移動し、クライアントがサーバにトラフィックを送信すると、ルータは新しい場所にトラフィックをリダイレクトします。

LISP では、LISP の出力トンネルルータ (ETR)、入力トンネルルータ (ITR)、ファーストホップルータ、マップリゾルバ (MR)、およびマップサーバ (MS) などのある一定のロールにおいてルータとサーバが必要です。サーバが別のルータに接続されていることをサーバのファーストホップルータが感知すると、そのルータは他のすべてのルータとデータベースを更新し、クライアントに接続されている ITR がトラフィックを代行受信してカプセル化し、新しいサーバの場所に送信できるようにします。

### ASA LISP のサポート

ASA は LISP 自体を実行しませんが、場所の変更に関する LISP トラフィックを検査し、シームレスなクラスタリング操作のためにこの情報を使用できます。LISP の統合を行わない場合、サーバが新しいサイトに移動すると、トラフィックは元のフローオーナーの代わりに、新しいサイトで ASA クラスタメンバーになります。新しい ASA は古いサイトの ASA にトラフィックを転送し、その後、古い ASA はサーバに到達するためにトラフィックを新しいサイトに送

り返す必要があります。このトラフィックフローは最適ではなく、「トロンボーン」または「ヘアピン」と呼ばれます。

LISP 統合により、ASA クラスタ メンバーは、最初のホップ ルータと ETR または ITR 間でやり取りされる LISP トラフィックを検査し、フローの所有者を新しいサイトに変更できます。

## LISP のガイドライン

- ASA クラスタ メンバーは、サイトのファースト ホップ ルータと ITR または ETR の間に存在している必要があります。ASA クラスタ自体を拡張セグメントのファーストホップ ルータにすることはできません。
- 完全分散されたフローのみがサポートされます。一元化されたフロー、半分散されたフロー、または個々のユニットに属しているフローは新しいオーナーに移動されません。半分散されたフローには SIP などのアプリケーションが含まれており、そこでは親フローとそのすべての子フローが同じ ASA によって所有されます。
- クラスタはレイヤ 3 および 4 のフロー状態を移動させるだけです。一部のアプリケーション データが失われる可能性があります。
- 短時間のフローまたはビジネスに不可欠でないフローの場合、オーナーの移動は有用でない可能性があります。インスペクションポリシーを設定するときに、この機能でサポートされるトラフィックのタイプを制御できます。また、フロー モビリティを不可欠なトラフィックに制限する必要があります。

## ASA LISP の実装

この機能には、複数の相互に関係する設定が含まれています（それらについてはすべてこの章で説明します）。

1. （任意）ホストまたはサーバ IP アドレスに基づく検査対象 EID の制限：ファースト ホップ ルータは、ASA クラスタが関与していないホストまたはネットワークに EID 通知メッセージを送信する場合があります。このため、クラスタに関連するサーバまたはネットワークのみに EID を制限できます。たとえば、クラスタが 2 つのサイトのみに関与しているが、LISP が 3 つのサイトで実行されている場合は、クラスタに関与している 2 つのサイトに対してのみ EID を含める必要があります。
2. LISP トラフィック インスペクション：ASA は、ファーストホップルータと ITR または ETR の間で送信される EID 通知メッセージにおいて、UDP ポート 4342 上の LISP トラフィックを検査します。ASA は、EID とサイト ID を関連付ける EID テーブルを保持します。たとえば、ファーストホップルータの送信元 IP アドレスと ITR または ETR の宛先アドレスで LISP トラフィックを検査する必要があります。LISP トラフィックにはディレクタが割り当てられておらず、LISP トラフィック自体はクラスタ状態の共有に参加しないことに注意してください。
3. 指定されたトラフィックでのフロー モビリティを有効にするサービス ポリシー：ビジネスクリティカルなトラフィックでフローモビリティを有効にする必要があります。たとえば、フローモビリティを、HTTPS トラフィックのみに制限したり、特定のサーバとの間でやり取りされるトラフィックのみに制限したりできます。

4. サイト ID : ASA は、各クラスタユニットのサイト ID を使用して新しい所有者を特定します。
5. フロー モビリティを有効にするクラスタレベルの設定 : クラスタ レベルでもフロー モビリティを有効にする必要があります。このオン/オフの切り替えを使用することで、特定のクラスのトラフィックまたはアプリケーションに対してフローモビリティを簡単に有効または無効にできます。

## LISP インспекションの設定

LISP のトラフィックを検査して、サーバがサイト間を移動する時にフロー モビリティを有効にできます。

### 始める前に

- Firepower 4100/9300 シャーシ スーパーバイザ上のシャーシのサイト ID を設定します。
- LISP のトラフィックはデフォルトインспекショントラフィック クラスに含まれないため、この手順の一部として LISP のトラフィック用に別のクラスを設定する必要があります。

### 手順

**ステップ 1** (任意) LISP インспекションマップを設定して、IP アドレスに基づいて検査済みの EID を制限し、LISP の事前共有キーを設定します。

- a) 拡張 ACL を作成します。宛先 IP アドレスのみが EID 組み込みアドレスと照合されます。  
**access list eid\_acl\_name extended permit ip source\_address mask destination\_address mask**  
IPv4 ACL および IPv6 ACL のどちらにも対応しています。厳密な **access-list extended** の構文については、コマンドリファレンスを参照してください。
- b) LISP インспекションマップを作成し、パラメータ モードに移行します。  
**policy-map type inspect lisp inspect\_map\_name**  
**parameters**
- c) 作成した ACL を識別して、許可された EID を定義します。  
**allowed-eid access-list eid\_acl\_name**  
ファースト ホップ ルータまたは ITR/ETR は、ASA クラスタが関与していないホストまたはネットワークに EID 通知メッセージを送信することがあります。このため、クラスタに関連するサーバまたはネットワークのみに EID を制限できます。たとえば、クラスタが 2 つのサイトのみに関与しているが、LISP が 3 つのサイトで実行されている場合は、クラスタに関与している 2 つのサイトに対してのみ EID を含める必要があります。
- d) 必要に応じて、事前共有キーを入力します。  
**validate-key key**

例：

```
ciscoasa(config)# access-list TRACKED_EID_LISP extended permit ip any 10.10.10.0
255.255.255.0
ciscoasa(config)# policy-map type inspect lisp LISP_EID_INSPECT
ciscoasa(config-pmap)# parameters
ciscoasa(config-pmap-p)# allowed-eid access-list TRACKED_EID_LISP
ciscoasa(config-pmap-p)# validate-key MadMaxShinyandChrome
```

**ステップ 2** ファースト ホップ ルータとポート 4342 の ITR または ETR の間の UDP トラフィック の LISP インспекションの設定。

a) 拡張 ACL を設定して LISP のトラフィックを特定します。

```
access list inspect_acl_name extended permit udp source_address mask destination_address mask
eq 4342
```

UDP ポート 4342 を指定する必要があります。IPv4 ACL および IPv6 ACL のどちらにも対応しています。厳密な **access-list extended** の構文については、コマンドリファレンスを参照してください。

b) ACL のクラス マップを作成します。

```
class-map inspect_class_name
match access-list inspect_acl_name
```

c) ポリシーマップ、クラスマップを指定し、オプションの LISP インспекションマップを使用してインспекションを有効化し、サービスポリシーをインターフェイスに適用します（新規であれば）。

```
policy-map policy_map_name
class inspect_class_name
inspect lisp [inspect_map_name]
service-policy policy_map_name {global | interface ifc_name}
```

既存のサービス ポリシーある場合は、既存のポリシー マップ名を指定します。デフォルトで、ASA には **global\_policy** と呼ばれるグローバルポリシーが含まれているため、グローバルポリシーの名前を指定します。ポリシーをグローバルに適用しない場合は、インターフェイスごとに1つのサービスポリシーを作成することもできます。LISP インспекションは、双方向にトラフィックに適用するため、送信元と宛先の両方のインターフェイスにサービスポリシーを適用する必要はありません。トラフィックが両方向のクラスマップに一致する場合、ポリシーマップを適用するインターフェイスに入るまたは存在するトラフィックのすべてが影響を受けます。

例：

```
ciscoasa(config)# access-list LISP_ACL extended permit udp host 192.168.50.89 host
192.168.10.8 eq 4342
ciscoasa(config)# class-map LISP_CLASS
ciscoasa(config-cmap)# match access-list LISP_ACL
ciscoasa(config-cmap)# policy-map INSIDE_POLICY
ciscoasa(config-pmap)# class LISP_CLASS
```



```
ciscoasa(config-pmap-c)# inspect lisp LISP_EID_INSPECT
ciscoasa(config)# service-policy INSIDE_POLICY interface inside
```

ASAは、ファースト ホップ ルータと ITR または ETR の間で送信される EID 通知メッセージの LISP トラフィックを検査します。ASA は、EID と サイト ID を関連付ける EID テーブルを保持します。

**ステップ 3** トラフィック クラスのフロー モビリティを有効化します。

- a) 拡張 ACL を設定して、サーバがサイトを変更するときに、最適なサイトに再割り当てするビジネスクリティカルなトラフィックを特定します。

```
access list flow_acl_name extended permit udp source_address mask destination_address mask eq port
```

IPv4 ACL および IPv6 ACL のどちらにも対応しています。厳密な **access-list extended** の構文については、コマンドリファレンスを参照してください。フロー モビリティは、ビジネスクリティカルなトラフィックに対してイネーブルにする必要があります。たとえば、フロー モビリティを HTTPS トラフィックのみ、または特定のサーバへのトラフィックのみに制限できます。

- b) ACL のクラス マップを作成します。

```
class-map flow_map_name
match access-list flow_acl_name
```

- c) LISP インспекションを有効化した同じポリシー マップ、フロー クラス マップを指定して、フロー モビリティを有効にします。

```
policy-map policy_map_name
class flow_map_name
cluster flow-mobility lisp
```

例 :

```
ciscoasa(config)# access-list IMPORTANT-FLOWS extended permit tcp any 10.10.10.0
255.255.255.0 eq https
ciscoasa(config)# class-map IMPORTANT-FLOWS-MAP
ciscoasa(config)# match access-list IMPORTANT-FLOWS
ciscoasa(config-cmap)# policy-map INSIDE_POLICY
ciscoasa(config-pmap)# class IMPORTANT-FLOWS-MAP
ciscoasa(config-pmap-c)# cluster flow-mobility lisp
```

**ステップ 4** クラスタ グループ コンフィギュレーション モードに移行し、クラスタのフローのモビリティを有効化します。

```
cluster group name
flow-mobility lisp
```

このオン/オフの切り替えにより、フロー モビリティの有効化や無効化を簡単に行えます。

## 例

次に例を示します。

- EID を 10.10.10.0/24 ネットワーク上の EID に制限します。
- 192.168.50.89 (内部) にある LISP ルータと 192.168.10.8 (別の ASA インターフェイス上) にある ITR または ETR ルータの間の LISP トラフィック (UDP 4342) を検査します。
- HTTPS を使用して 10.10.10.0/24 のサーバに送信されるすべての内部トラフィックに対してフロー モビリティを有効化します。
- クラスタに対してフロー モビリティをイネーブルにします。

```

access-list TRACKED_EID_LISP extended permit ip any 10.10.10.0 255.255.255.0
policy-map type inspect lisp LISP_EID_INSPECT
  parameters
    allowed-eid access-list TRACKED_EID_LISP
    validate-key MadMaxShinyandChrome
!
access-list LISP_ACL extended permit udp host 192.168.50.89 host 192.168.10.8 eq 4342
class-map LISP_CLASS
  match access-list LISP_ACL
policy-map INSIDE_POLICY
  class LISP_CLASS
    inspect lisp LISP_EID_INSPECT
service-policy INSIDE_POLICY interface inside
!
access-list IMPORTANT-FLOWS extended permit tcp any 10.10.10.0 255.255.255.0 eq https
class-map IMPORTANT-FLOWS-MAP
  match access-list IMPORTANT-FLOWS
policy-map INSIDE_POLICY
  class IMPORTANT-FLOWS-MAP
    cluster flow-mobility lisp
!
cluster group cluster1
  flow-mobility lisp

```

# FXOS : クラスタ メンバの削除

ここでは、メンバを一時的に、またはクラスタから永続的に削除する方法について説明します。

## 一時的な削除

たとえば、ハードウェアまたはネットワークの障害が原因で、クラスタメンバはクラスタから自動的に削除されます。この削除は、条件が修正されるまでの一時的なものであるため、クラスタに再参加できます。また、手動でクラスタリングを無効にすることもできます。

デバイスが現在クラスタ内にあるかどうかを確認するには、**show cluster info** コマンドを使用してアプリケーション内のクラスタ ステータスを確認します。

```
ciscoasa# show cluster info
Clustering is not enabled
```

- アプリケーションでのクラスタリングの無効化 : アプリケーション CLI を使用してクラスタリングを無効にすることができます。 **cluster remove unit name** コマンドを入力して、ログインしているユニット以外のすべてのユニットを削除します。ブートストラップ コンフィギュレーションは変更されず、マスターユニットから最後に同期されたコンフィギュレーションもそのままであるので、コンフィギュレーションを失わずに後でそのユニットを再度追加できます。マスター ユニットの削除するためにスレーブ ユニットのこのコマンドを入力した場合は、新しいマスター ユニットが選定されます。

デバイスが非アクティブになると、すべてのデータインターフェイスがシャットダウンされます。管理専用インターフェイスのみがトラフィックを送受信できます。トラフィックフローを再開するには、クラスタリングを再度有効にします。管理インターフェイスは、そのユニットがブートストラップ設定から受け取った IP アドレスを使用して引き続き稼働状態となります。ただし、リロードしてもユニットがクラスタ内でまだアクティブではない場合（クラスタリングが無効な状態で設定を保存した場合など）、管理インターフェイスは無効になります。

クラスタリングを再度有効にするには、ASA で **cluster group name** を入力してから **enable** を入力します。

- アプリケーション インスタンスの無効化 : FXOS CLI で、次の例を参照してください。

```
Firepower-chassis# scope ssa
Firepower-chassis /ssa # scope slot 1
Firepower-chassis /ssa/slot # scope app-instance asa asal
Firepower-chassis /ssa/slot/app-instance # disable
Firepower-chassis /ssa/slot/app-instance* # commit-buffer
Firepower-chassis /ssa/slot/app-instance #
```

再度有効にするには、次の手順を実行します。

```
Firepower-chassis /ssa/slot/app-instance # enable
Firepower-chassis /ssa/slot/app-instance* # commit-buffer
Firepower-chassis /ssa/slot/app-instance #
```

- セキュリティ モジュール/エンジンのシャットダウン : FXOS CLI で、次の例を参照してください。

```
Firepower-chassis# scope service-profile server 1/1
Firepower-chassis /org/service-profile # power down soft-shut-down
Firepower-chassis /org/service-profile* # commit-buffer
Firepower-chassis /org/service-profile #
```

電源を投入するには、次の手順を実行します。

```
Firepower-chassis /org/service-profile # power up
Firepower-chassis /org/service-profile* # commit-buffer
```

```
Firepower-chassis /org/service-profile #
```

- シャーシのシャットダウン : FXOS CLI で、次の例を参照してください。

```
Firepower-chassis# scope chassis 1
Firepower-chassis /chassis # shutdown no-prompt
```

### 完全な削除

次の方法を使用して、クラスタ メンバを完全に削除できます。

- 論理デバイスの削除 : FXOS CLI で、次の例を参照してください。

```
Firepower-chassis# scope ssa
Firepower-chassis /ssa # delete logical-device cluster1
Firepower-chassis /ssa* # commit-buffer
Firepower-chassis /ssa #
```

- サービスからのシャーシまたはセキュリティモジュールの削除 : サービスからデバイスを削除する場合は、交換用ハードウェアをクラスタの新しいメンバーとして追加できます。

## ASA : クラスタ メンバの管理

クラスタを導入した後は、コンフィギュレーションを変更し、クラスタ メンバを管理できます。

### 非アクティブなメンバーになる

クラスタの非アクティブなメンバーになるには、クラスタリング コンフィギュレーションは変更せずに、そのユニット上でクラスタリングをディセーブルにします。



- (注) ASA が (手動で、またはヘルスチェックエラーにより) 非アクティブになると、すべてのデータインターフェイスがシャットダウンされます。管理専用インターフェイスのみがトラフィックを送受信できます。トラフィックフローを再開させるには、クラスタリングを再びイネーブルにします。または、そのユニットをクラスタから完全に削除します。管理インターフェイスは、そのユニットがクラスタ IP プールから受け取った IP アドレスを使用して引き続き稼働状態となります。ただし、リロードしてもユニットがクラスタ内でまだアクティブではない場合 (クラスタリングが無効な状態で設定を保存した場合など)、管理インターフェイスは無効になります。それ以降のコンフィギュレーション作業には、コンソールポートを使用する必要があります。

### 始める前に

- コンソール ポートを使用する必要があります。クラスタリングのイネーブルまたはディセーブルを、リモート CLI 接続から行うことはできません。
- マルチ コンテキスト モードの場合は、この手順をシステム実行スペースで実行します。まだシステム コンフィギュレーション モードに入っていない場合は、**changeto system** コマンドを入力します。

### 手順

**ステップ 1** クラスタの設定モードを開始します。

**cluster group name**

例 :

```
ciscoasa(config)# cluster group pod1
```

**ステップ 2** クラスタリングをディセーブルにします。

**no enable**

このユニットがマスターユニットであった場合は、新しいマスターの選定が実行され、別のメンバーがマスター ユニットになります。

クラスタ コンフィギュレーションは維持されるので、後でクラスタリングを再度イネーブルにできます。

## メンバーの非アクティブ化

ログインしているユニット以外のメンバーを非アクティブにするには、次のステップを実行します。



- (注) ASA が非アクティブになると、すべてのデータインターフェイスがシャットダウンされます。管理専用インターフェイスのみがトラフィックを送受信できます。トラフィックフローを再開するには、クラスタリングを再度有効にします。管理インターフェイスは、そのユニットがクラスタ IP プールから受け取った IP アドレスを使用して引き続き稼働状態となります。ただし、リロードしてもユニットがクラスタ内でまだアクティブではない場合（クラスタリングが無効な状態で設定を保存した場合など）、管理インターフェイスは無効になります。それ以降のコンフィギュレーション作業には、コンソール ポートを使用する必要があります。

### 始める前に

マルチ コンテキスト モードの場合は、この手順をシステム実行スペースで実行します。まだシステム コンフィギュレーション モードに入っていない場合は、**changeto system** コマンドを入力します。

### 手順

ユニットをクラスタから削除します。

#### **cluster remove unit unit\_name**

ブートストラップ コンフィギュレーションは変更されず、マスター ユニットから最後に同期されたコンフィギュレーションもそのままになるので、コンフィギュレーションを失わずに後でそのユニットを再度追加できます。マスター ユニートを削除するためにスレーブ ユニットでこのコマンドを入力した場合は、新しいマスター ユニットが選定されます。

メンバ名を一覧表示するには、**cluster remove unit ?** と入力するか、**show cluster info** コマンドを入力します。

#### 例 :

```
ciscoasa(config)# cluster remove unit ?

Current active units in the cluster:
asa2

ciscoasa(config)# cluster remove unit asa2
WARNING: Clustering will be disabled on unit asa2. To bring it back
to the cluster please logon to that unit and re-enable clustering
```

## クラスタへの再参加

ユニットがクラスタから削除された場合（たとえば、障害が発生したインターフェイスの場合、またはメンバーを手動で非アクティブにした場合）は、クラスタに手動で再参加する必要があります。

### 始める前に

- クラスタリングを再イネーブルにするには、コンソール ポートを使用する必要があります。他のインターフェイスはシャットダウンされます。
- マルチ コンテキスト モードの場合は、この手順をシステム実行スペースで実行します。まだシステム コンフィギュレーション モードに入っていない場合は、**changeto system** コマンドを入力します。
- クラスタへの再参加を試行する前に、障害が解決されていることを確認します。

## 手順

---

**ステップ 1** コンソールで、クラスタ コンフィギュレーション モードを開始します。

**cluster group name**

例 :

```
ciscoasa(config)# cluster group pod1
```

**ステップ 2** クラスタリングをイネーブルにします。

**enable**

---

## マスターユニットの変更



**注意** マスターユニットを変更する最良の方法は、マスターユニットでクラスタリングを無効にし、新しいマスターの選択を待ってから、クラスタリングを再度有効にする方法です。マスターにするユニットを厳密に指定する必要がある場合は、この項の手順を使用します。ただし、中央集中型機能の場合は、この手順を使用してマスターユニット変更を強制するとすべての接続がドロップされるので、新しいマスターユニット上で接続を再確立する必要があります。

---

マスターユニットを変更するには、次の手順を実行します。

### 始める前に

マルチ コンテキスト モードの場合は、この手順をシステム実行スペースで実行します。まだシステム コンフィギュレーション モードに入っていない場合は、**changeto system** コマンドを入力します。

## 手順

---

新しいユニットをマスターユニットとして設定します。

**cluster master unit unit\_name**

例 :

```
ciscoasa(config)# cluster master unit asa2
```

メイン クラスタ IP アドレスへの再接続が必要になります。

メンバ名を一覧表示するには、**cluster master unit ?**（現在のユニットを除くすべての名前が表示される）と入力するか、**show cluster info** コマンドを入力します。

## クラスタ全体でのコマンドの実行

コマンドをクラスタ内のすべてのメンバに、または特定のメンバに送信するには、次の手順を実行します。**show** コマンドをすべてのメンバーに送信すると、すべての出力が収集されて現在のユニットのコンソールに表示されます。（または、マスターユニットで **show** コマンドを入力するとクラスタ全体の統計情報を表示できます）。**capture** や **copy** などのその他のコマンドも、クラスタ全体での実行を活用できます。

### 手順

コマンドをすべてのメンバに送信します。ユニット名を指定した場合は、特定のメンバに送信されます。

**cluster exec [unit unit\_name]** コマンド

例：

```
ciscoasa# cluster exec show xlate
```

メンバー名を表示するには、**cluster exec unit ?** コマンドを入力するか（現在のユニットを除くすべての名前を表示する場合）、**show cluster info** コマンドを入力します。

### 例

同じキャプチャ ファイルをクラスタ内のすべてのユニットから同時に TFTP サーバにコピーするには、マスター ユニットで次のコマンドを入力します。

```
ciscoasa# cluster exec copy /pcap capture: tftp://10.1.1.56/capture1.pcap
```

複数の PCAP ファイル（各ユニットから 1 つずつ）が TFTP サーバにコピーされます。宛先のキャプチャファイル名には自動的にユニット名が付加され、**capture1\_asa1.pcap**、**capture1\_asa2.pcap** などとなります。この例では、**asa1** および **asa2** がクラスタユニット名です。

次の **cluster exec show memory** コマンドの出力例では、クラスタの各メンバーのメモリ情報が表示されています。

```
ciscoasa# cluster exec show memory
unit-1-1 (LOCAL):*****
Free memory:      108724634538 bytes (92%)
```



```

Used memory:          9410087158 bytes ( 8%)
-----
Total memory:        118111600640 bytes (100%)

unit-1-3:*****
Free memory:         108749922170 bytes (92%)
Used memory:         9371097334 bytes ( 8%)
-----
Total memory:        118111600640 bytes (100%)

unit-1-2:*****
Free memory:         108426753537 bytes (92%)
Used memory:         9697869087 bytes ( 8%)
-----
Total memory:        118111600640 bytes (100%)

```

## ASA : での ASA クラスタのモニタリング Firepower 4100/9300 シャーシ

クラスタの状態と接続をモニタおよびトラブルシューティングできます。

### クラスタ ステータスのモニタリング

クラスタの状態のモニタリングについては、次のコマンドを参照してください。

- **show cluster info [health], show cluster chassis info**

キーワードを指定しないで **show cluster info** コマンドを実行すると、クラスタ内のすべてのメンバーのステータスが表示されます。

**show cluster info health** コマンドは、インターフェイス、ユニットおよびクラスタ全体の現在の状態を表示します。

**show cluster info** コマンドの次の出力を参照してください。

```

asa(config)# show cluster info
Cluster cluster1: On
  Interface mode: spanned
  This is "unit-1-2" in state MASTER
    ID          : 2
    Version     : 9.5(2)
    Serial No.: FCH183770GD
    CCL IP      : 127.2.1.2
    CCL MAC     : 0015.c500.019f
    Last join   : 01:18:34 UTC Nov 4 2015
    Last leave  : N/A
Other members in the cluster:
  Unit "unit-1-3" in state SLAVE
    ID          : 4
    Version     : 9.5(2)
    Serial No.: FCH19057ML0

```

```

CCL IP      : 127.2.1.3
CCL MAC     : 0015.c500.018f
Last join   : 20:29:57 UTC Nov 4 2015
Last leave  : 20:24:55 UTC Nov 4 2015
Unit "unit-1-1" in state SLAVE
  ID        : 1
  Version   : 9.5(2)
  Serial No.: FCH19057ML0
  CCL IP     : 127.2.1.1
  CCL MAC    : 0015.c500.017f
  Last join  : 20:20:53 UTC Nov 4 2015
  Last leave : 20:18:15 UTC Nov 4 2015
Unit "unit-2-1" in state SLAVE
  ID        : 3
  Version   : 9.5(2)
  Serial No.: FCH19057ML0
  CCL IP     : 127.2.2.1
  CCL MAC    : 0015.c500.020f
  Last join  : 20:19:57 UTC Nov 4 2015
  Last leave : 20:24:55 UTC Nov 4 2015

```

- **show cluster info transport {asp | cp}**

次のトランスポート関連の統計情報を表示します。

- **asp** : データプレーンのトランスポート統計情報。
- **cp** : コントロールプレーンのトランスポート統計情報。

- **show cluster history**

クラスタの履歴を表示します。

## クラスタ全体のパケットのキャプチャ

クラスタでのパケットのキャプチャについては、次のコマンドを参照してください。

### cluster exec capture

クラスタ全体のトラブルシューティングをサポートするには、**cluster exec capture** コマンドを使用してマスターユニット上でのクラスタ固有トラフィックのキャプチャをイネーブルにします。これで、クラスタ内のすべてのスレーブユニットでも自動的にイネーブルになります。

## クラスタ リソースのモニタリング

クラスタ リソースのモニタリングについては、次のコマンドを参照してください。

**show cluster {cpu | memory | resource} [options]**、**show cluster chassis [cpu | memory | resource usage]**

クラスタ全体の集約データを表示します。使用可能なオプションはデータのタイプによって異なります。

## クラスタ トラフィックのモニタリング

クラスタ トラフィックのモニタリングについては、次のコマンドを参照してください。

- **show conn [detail | count], cluster exec show conn**

**show conn** コマンドは、フローがディレクタ、バックアップ、またはフォワーダフローのいずれであるかを示します。**cluster exec show conn** コマンドを任意のユニットで使用すると、すべての接続が表示されます。このコマンドの表示からは、1つのフローのトラフィックがクラスタ内のさまざまな ASA にどのように到達するかがわかります。クラスタのスループットは、ロードバランシングの効率とコンフィギュレーションによって異なります。このコマンドを利用すると、ある接続のトラフィックがクラスタ内をどのように流れるかが簡単にわかります。また、ロードバランサがフローのパフォーマンスにどのように影響を与えるかを理解するのに役立ちます。

次に、**show conn detail** コマンドの出力例を示します。

```
ciscoasa/ASA2/slave# show conn detail
15 in use, 21 most used
Cluster:
    fwd connections: 0 in use, 0 most used
    dir connections: 0 in use, 0 most used
    centralized connections: 0 in use, 44 most used
Flags: A - awaiting inside ACK to SYN, a - awaiting outside ACK to SYN,
B - initial SYN from outside, b - TCP state-bypass or nailed,
C - CTIQBE media, c - cluster centralized,
D - DNS, d - dump, E - outside back connection, e - semi-distributed,
F - outside FIN, f - inside FIN,
G - group, g - MGCP, H - H.323, h - H.225.0, I - inbound data,
i - incomplete, J - GTP, j - GTP data, K - GTP t3-response
k - Skinny media, L - LISP triggered flow owner mobility
M - SMTP data, m - SIP media, n - GUP
N - inspected by Snort
O - outbound data, o - offloaded,
P - inside back connection,
Q - Diameter, q - SQL*Net data,
R - outside acknowledged FIN,
R - UDP SUNRPC, r - inside acknowledged FIN, S - awaiting inside SYN,
s - awaiting outside SYN, T - SIP, t - SIP transient, U - up,
V - VPN orphan, W - WAAS,
w - secondary domain backup,
X - inspected by service module,
x - per session, Y - director stub flow, y - backup stub flow,
Z - Scansafe redirection, z - forwarding stub flow

Cluster units to ID mappings:
ID 0: unit-2-1
ID 1: unit-1-1
ID 2: unit-1-2
ID 3: unit-2-2
ID 4: unit-2-3
ID 255: The default cluster member ID which indicates no ownership or affiliation

with an existing cluster member
```

- **show cluster info [conn-distribution | packet-distribution | loadbalance]**

**show cluster info conn-distribution** および **show cluster info packet-distribution** コマンドは、すべてのクラスタユニット間のトラフィックの分布を表示します。これらのコマンドは、外部ロード バランサを評価し、調整するのに役立ちます。

**show cluster info loadbalance** コマンドは、接続再分散の統計情報を表示します。

- **show cluster {access-list | conn [count] | traffic | user-identity | xlate} [options]**、**show cluster chassis {access-list | conn | traffic | user-identity | xlate count}**

クラスタ全体の集約データを表示します。使用可能なオプションはデータのタイプによって異なります。

**show cluster access-list** コマンドの次の出力を参照してください。

```
ciscoasa# show cluster access-list
hitcnt display order: cluster-wide aggregated result, unit-A, unit-B, unit-C, unit-D
access-list cached ACL log flows: total 0, denied 0 (deny-flow-max 4096) alert-interval
  300
access-list 101; 122 elements; name hash: 0xe7d586b5
access-list 101 line 1 extended permit tcp 192.168.143.0 255.255.255.0 any eq www
(hitcnt=0, 0, 0, 0, 0) 0x207a2b7d
access-list 101 line 2 extended permit tcp any 192.168.143.0 255.255.255.0 (hitcnt=0,
0, 0, 0, 0) 0xfe4f4947
access-list 101 line 3 extended permit tcp host 192.168.1.183 host 192.168.43.238
(hitcnt=1, 0, 0, 0, 1) 0x7b521307
access-list 101 line 4 extended permit tcp host 192.168.1.116 host 192.168.43.238
(hitcnt=0, 0, 0, 0, 0) 0x5795c069
access-list 101 line 5 extended permit tcp host 192.168.1.177 host 192.168.43.238
(hitcnt=1, 0, 0, 1, 0) 0x51bde7ee
access-list 101 line 6 extended permit tcp host 192.168.1.177 host 192.168.43.13
(hitcnt=0, 0, 0, 0, 0) 0x1e68697c
access-list 101 line 7 extended permit tcp host 192.168.1.177 host 192.168.43.132
(hitcnt=2, 0, 0, 1, 1) 0xc1ce5c49
access-list 101 line 8 extended permit tcp host 192.168.1.177 host 192.168.43.192
(hitcnt=3, 0, 1, 1, 1) 0xb6f59512
access-list 101 line 9 extended permit tcp host 192.168.1.177 host 192.168.43.44
(hitcnt=0, 0, 0, 0, 0) 0xdc104200
access-list 101 line 10 extended permit tcp host 192.168.1.112 host 192.168.43.44
(hitcnt=429, 109, 107, 109, 104)
0xce4f281d
access-list 101 line 11 extended permit tcp host 192.168.1.170 host 192.168.43.238
(hitcnt=3, 1, 0, 0, 2) 0x4143a818
access-list 101 line 12 extended permit tcp host 192.168.1.170 host 192.168.43.169
(hitcnt=2, 0, 1, 0, 1) 0xb18dfea4
access-list 101 line 13 extended permit tcp host 192.168.1.170 host 192.168.43.229
(hitcnt=1, 1, 0, 0, 0) 0x21557d71
access-list 101 line 14 extended permit tcp host 192.168.1.170 host 192.168.43.106
(hitcnt=0, 0, 0, 0, 0) 0x7316e016
access-list 101 line 15 extended permit tcp host 192.168.1.170 host 192.168.43.196
(hitcnt=0, 0, 0, 0, 0) 0x013fd5b8
access-list 101 line 16 extended permit tcp host 192.168.1.170 host 192.168.43.75
(hitcnt=0, 0, 0, 0, 0) 0x2c7dba0d
```

使用中の接続の、すべてのユニットでの合計数を表示するには、次のとおりに入力します。

```
ciscoasa# show cluster conn count
Usage Summary In Cluster:*****
124 in use, fwd connection 0 in use, dir connection 0 in use, centralized connection
```

```

0 in use (Cluster-wide aggregated)

unit-1-1(LOCAL):*****
40 in use, 48 most used, fwd connection 0 in use, 0 most used, dir connection 0 in
use,
0 most used, centralized connection 0 in use, 46 most used

unit-2-2:*****
18 in use, 40 most used, fwd connection 0 in use, 0 most used, dir connection 0 in
use,
0 most used, centralized connection 0 in use, 45 most used

```

- **show asp cluster counter**

このコマンドは、データパスのトラブルシューティングに役立ちます。

## クラスタのルーティングのモニタリング

クラスタのルーティングについては、次のコマンドを参照してください。

- **show route cluster**

- **debug route cluster**

クラスタのルーティング情報を表示します。

- **show lisp eid**

EIDs と サイト ID を示す ASA EID テーブルを表示します。

**cluster exec show lisp eid** コマンドからの、次の出力を参照してください。

```

ciscoasa# cluster exec show lisp eid
L1(LOCAL):*****
  LISP EID      Site ID
  33.44.33.105      2
  33.44.33.201      2
  11.22.11.1        4
  11.22.11.2        4
L2:*****
  LISP EID      Site ID
  33.44.33.105      2
  33.44.33.201      2
  11.22.11.1        4
  11.22.11.2        4

```

- **show asp table classify domain inspect-lisp**

このコマンドは、トラブルシューティングに役立ちます。

## クラスタリングのロギングの設定

クラスタリングのロギングの設定については、次のコマンドを参照してください。

### logging device-id

クラスタ内の各ユニットは、syslogメッセージを個別に生成します。**logging device-id** コマンドを使用すると、同一または異なるデバイス ID 付きで syslog メッセージを生成することができ、クラスタ内の同一または異なるユニットからのメッセージのように見せることができます。

## クラスタリングのデバッグ

クラスタリングのデバッグについては、次のコマンドを参照してください。

- **debug cluster [ccp | datapath | fsm | general | hc | license | rpc | service-module | transport]**

クラスタリングのデバッグ メッセージを表示します。

- **debug service-module**

スーパーバイザとアプリケーション間のヘルス チェックの問題を含め、ブレード レベルの問題に関するデバッグ メッセージを表示します。

- **show cluster info trace**

**show cluster info trace** コマンドは、トラブルシューティングのためのデバッグ情報を表示します。

**show cluster info trace** コマンドについては次の出力を参照してください。

```
ciscoasa# show cluster info trace
Feb 02 14:19:47.456 [DEBUG]Receive CCP message: CCP_MSG_LOAD_BALANCE
Feb 02 14:19:47.456 [DEBUG]Receive CCP message: CCP_MSG_LOAD_BALANCE
Feb 02 14:19:47.456 [DEBUG]Send CCP message to all: CCP_MSG_KEEPALIVE from 80-1 at MASTER
```

## クラスタリングの参考資料

このセクションには、クラスタリングの動作に関する詳細情報が含まれます。

### パフォーマンス スケーリング係数

複数のユニットをクラスタに結合した場合、期待できる合計クラスタパフォーマンスの概算値は次のようになります。

- TCP または CPS の合計スループットの 80 %
- UDP の合計スループットの 90 %
- トラフィックの混在に応じて、イーサネット MIX (EMIX) の合計スループットの 60 %。

たとえば、TCP スループットについては、3つのモジュールを備えた Firepower 9300 は、単独で動作している場合、約 135 Gbps の実際のファイアウォールトラフィックを処理できます。2シャーシの場合、最大スループットの合計は 270 Gbps (2 シャーシ X 135 Gbps) の約 80 %、つまり 216 Gbps です。

## マスターユニット選定

クラスタのメンバは、クラスタ制御リンクを介して通信してマスターユニットを選定します。方法は次のとおりです。

1. クラスタを展開すると、各ユニットは選定要求を3秒ごとにブロードキャストします。
2. プライオリティの高い他のユニットがこの選定要求に応答します。プライオリティはクラスタの展開時に設定され、設定の変更はできません。
3. 45秒経過しても、プライオリティの高い他のユニットからの応答を受信していない場合は、そのユニットがマスターになります。
4. 後からクラスタに参加したユニットのプライオリティの方が高い場合でも、そのユニットが自動的にマスターユニットになることはありません。既存のマスターユニットは常にマスターのままです。ただし、マスターユニットが応答を停止すると、その時点で新しいマスターユニットが選定されます。



(注) 特定のユニットを手動で強制的にマスターにすることができます。中央集中型機能については、マスターユニット変更を強制するとすべての接続がドロップされるので、新しいマスターユニット上で接続を再確立する必要があります。

## クラスタ内のハイアベイラビリティ

クラスタリングは、シャーシ、ユニットとインターフェイスの正常性を監視し、ユニット間で接続状態を複製することにより、ハイアベイラビリティを提供します。

## シャーシアプリケーションのモニタリング

シャーシアプリケーションのヘルスマニタリングは常に有効になっています。Firepower 4100/9300 シャーシスーパーバイザはASAアプリケーションを定期的を確認します（毎秒）。ASAが作動中で、Firepower 4100/9300 シャーシスーパーバイザと3秒間通信できなければASAはsyslogメッセージを生成して、クラスタを離れます。

Firepower 4100/9300 シャーシスーパーバイザが45秒後にアプリケーションと通信できなければ、ASAをリロードします。ASAがスーパーバイザと通信できなければ、自身をクラスタから削除します。

## ユニットのヘルスマニタリング

マスターユニットは、各スレーブユニットをモニタするために、クラスタ制御リンクを介してキープアライブメッセージを定期的送信します（間隔は設定可能です）。各スレーブユニットは、同じメカニズムを使用してマスターユニットをモニタします。ユニットの健全性チェックが失敗すると、ユニットはクラスタから削除されます。

## インターフェイス モニタリング

各ユニットは、使用中のすべてのハードウェア インターフェイスのリンク ステータスをモニタし、ステータス変更をマスターユニットに報告します。シャーシ間クラスタリングでは、スパンド EtherChannel はクラスタ Link Aggregation Control Protocol (cLACP) を使用します。各シャーシはリンク ステータスと cLACP プロトコル メッセージをモニタして EtherChannel でポートがアクティブであるかどうかを判別し、インターフェイスがダウンしている場合には ASA アプリケーションに通知します。ヘルス モニタリングを有効にすると、デフォルトではすべての物理インターフェイスがモニタされます (EtherChannel インターフェイスのメイン EtherChannel を含む)。アップ状態の指名されたインターフェイスのみモニタできます。たとえば、名前付き EtherChannel がクラスタから削除される前に、EtherChannel のすべてのメンバーポートがエラーとなる必要があります (最小ポート バンドル設定に基づく)。ヘルス チェックは、インターフェイスごとに、モニタリングをオプションで無効にすることができます。

あるモニタ対象のインターフェイスが、特定のユニット上では障害が発生したが、別のユニットではアクティブの場合は、そのユニットはクラスタから削除されます。ASA がメンバーをクラスタから削除するまでの時間は、そのユニットが確立済みメンバーであるか、またはクラスタに参加しようとしているかによって異なります。ASA は、ユニットがクラスタに参加する最初の 90 秒間はインターフェイスを監視しません。この間にインターフェイスのステータスが変化しても、ASA はクラスタから削除されません。設定済みのメンバーの場合は、500 ミリ秒後にユニットが削除されます

シャーシ間クラスタリングでは、クラスタから EtherChannel を追加または削除した場合、各シャーシに変更を加えられるように、インターフェイスヘルス モニタリングは 95 秒間中断されます。

## デコレータ アプリケーションのモニタリング

インターフェイスに Radware DefensePro アプリケーションなどのデコレータアプリケーションをインストールした場合、ユニットがクラスタ内にとどまるには ASA、デコレータアプリケーションの両方が動作している必要があります。両方のアプリケーションが動作状態になるまで、ユニットはクラスタに参加しません。一旦クラスタに参加すると、ユニットはデコレータアプリケーションが正しく動作しているか 3 秒ごとにモニタします。デコレータアプリケーションがダウンすると、ユニットはクラスタから削除されます。

## 障害後のステータス

クラスタ内のユニットで障害が発生したときに、そのユニットでホスティングされている接続は他のユニットにシームレスに移管されます。トラフィックフローのステート情報は、クラスタ制御リンクを介して共有されます。

マスターユニットで障害が発生した場合は、そのクラスタの他のメンバーのうち、プライオリティが最高 (番号が最小) のものがマスター ユニットになります。

障害イベントに応じて、ASA は自動的にクラスタへの再参加を試みます。





- (注) ASAが非アクティブになり、クラスタへの自動再参加に失敗すると、すべてのデータインターフェイスがシャットダウンされます。管理専用インターフェイスのみがトラフィックを送受信できます。管理インターフェイスは、そのユニットがクラスタ IP プールから受け取った IP アドレスを使用して引き続き稼働状態となります。ただし、リロードする場合、クラスタでユニットがまだ非アクティブになっていると、管理インターフェイスはディセーブルになります。それ以降のコンフィギュレーション作業には、コンソールポートを使用する必要があります。

## クラスタへの再参加

クラスタメンバがクラスタから削除された後、クラスタに再参加できる方法は、削除された理由によって異なります。

- クラスタ制御リンクの障害（最初の参加時）：クラスタ制御リンクの問題を解決した後、ASA コンソールポートで **cluster group name** と入力してから **enable** と入力して、クラスタリングを再びイネーブルにすることによって、手動でクラスタに再参加する必要があります。
- クラスタに参加した後に障害が発生したクラスタ制御リンク：ASA は、無限に 5 分ごとに自動的に再参加を試みます。この動作は設定可能です。
- データインターフェイスの障害：ASA は自動的に最初は 5 分後、次に 10 分後、最終的に 20 分後に再参加を試みます。20 分後に参加できない場合、ASA はクラスタリングをディセーブルにします。データインターフェイスの問題を解決した後、ASA コンソールポートで **cluster group name** と入力してから **enable** と入力して、クラスタリングを手動でイネーブルにする必要があります。この動作は設定可能です。
- ユニットの障害：ユニットがヘルスチェック失敗のためクラスタから削除された場合、クラスタへの再参加は失敗の原因によって異なります。たとえば、一時的な電源障害の場合は、クラスタ制御リンクが稼働している限り、ユニットは再起動するとクラスタに再参加します。ユニットは 5 秒ごとにクラスタへの再参加を試みます。
- シャーシアプリケーション通信の障害：ASA がシャーシアプリケーションの状態が回復したことを検出すると、ASA は自動的にクラスタの再参加を試みます。
- デコレータアプリケーションの障害：ASA はデコレータアプリケーションが復帰したことを確認すると、クラスタへ再参加します。
- 内部エラー：内部の障害には、アプリケーション同期のタイムアウト、矛盾したアプリケーションステータスなどがあります。問題を解決したら、コンソールポートで **cluster group name** 入力してから **enable** と入力することでクラスタリングを再び有効にして、クラスタに手動で再参加する必要があります。

## データパス接続状態の複製

どの接続にも、1つのオーナーおよび少なくとも1つのバックアップオーナーがクラスタ内にあります。バックアップオーナーは、障害が発生しても接続を引き継ぎません。代わりに、TCP/UDPのステート情報を保存します。これは、障害発生時に接続が新しいオーナーにシームレスに移管されるようにするためです。バックアップオーナーは通常ディレクタでもありません。

トラフィックの中には、TCP または UDP レイヤよりも上のステート情報を必要とするものがあります。この種類のトラフィックに対するクラスタリングのサポートの可否については、次の表を参照してください。

表 1: クラスタ全体で複製される機能

トラフィック	状態のサポート	注意
Up time	あり	システムアップタイムをトラッキングします。
ARP Table	あり	—
MAC アドレス テーブル	あり	—
ユーザ アイデンティティ	あり	AAA ルール (uauth) とアイデンティティ ファイアウォールが含まれます。
IPv6 ネイバー データベース	あり	—
ダイナミック ルーティング	あり	—
SNMP エンジン ID	なし	—
集中型 VPN (サイト間)	なし	VPN セッションは、マスターユニットで障害が発生すると切断されます。

## クラスタが接続を管理する方法

接続をクラスタの複数のメンバにロードバランスできます。接続のロールにより、通常動作時とハイアベイラビリティ状況時の接続の処理方法が決まります。

### 接続のロール

接続ごとに定義された次のロールを参照してください。

- **オーナー**：通常、最初に接続を受信するユニット。オーナーは、TCP 状態を保持し、パケットを処理します。1つの接続に対してオーナーは1つだけです。元のオーナーに障害

が発生すると、新しいユニットが接続からパケットを受信したときにディレクタがこれらのユニットの新しいオーナーを選択します。

- **バックアップ オーナー**：オーナーから受信した TCP/UDP ステート情報を格納するユニット。これにより、障害が発生した場合に新しいオーナーにシームレスに接続を転送できます。バックアップ オーナーは、障害発生時に接続を引き継ぎません。オーナーが使用不可能になった場合は、その接続からパケットを受け取る最初のユニット（ロードバランシングに基づく）がバックアップ オーナーに問い合わせ、関連するステート情報を取得し、これでそのユニットが新しいオーナーになることができます。

ディレクタ（下記参照）がオーナーと同じユニットでない限り、ディレクタはバックアップ オーナーでもあります。オーナーがディレクタとして自分自身を選択すると、別のバックアップ オーナーが選択されます。

1 台のシャーシに最大 3 つのクラスタ ユニットを搭載できる Firepower 9300 のシャーシ間クラスタリングでは、バックアップ オーナーがオーナーと同じシャーシにある場合、シャーシ障害からフローを保護するために、別のシャーシから追加のバックアップ オーナーが選択されます。

サイト間クラスタリングのディレクタローカリゼーションを有効にすると、ローカルバックアップとグローバルバックアップの 2 つのバックアップ オーナー権限があります。オーナーは、常に同じサイトのローカルバックアップをオーナー自身として選択します（サイト ID に基づいて）。グローバルバックアップはどのサイトにあってもよく、ローカルバックアップと同一のユニットとすることもできます。オーナーは、両方のバックアップへ接続ステート情報を送信します。

- **ディレクタ**：フォワーダからのオーナーバックアップ要求を処理するユニット。オーナーが新しい接続を受信すると、オーナーは、送信元/宛先 IP アドレスおよびポートのハッシュに基づいてディレクタを選択し、新しい接続を登録するためにメッセージをそのディレクタに送信します。パケットがオーナー以外のユニットに到着した場合は、そのユニットはどのユニットがオーナーかをディレクタに問い合わせます。これで、パケットを転送できるようになります。1 つの接続に対してディレクタは 1 つだけです。ディレクタが失敗すると、オーナーは新しいディレクタを選択します。

ディレクタがオーナーと同じユニットでない限り、ディレクタはバックアップ オーナーでもあります（上記参照）。オーナーがディレクタとして自分自身を選択すると、別のバックアップ オーナーが選択されます。

サイト間クラスタリングのディレクタローカリゼーションを有効にすると、ローカルディレクタとグローバルディレクタの 2 つのディレクタ権限が区別されます。オーナーは、同一サイト（Site Id に基づき）のローカルディレクタとして、常にオーナー自身を選択します。グローバルディレクタはどのサイトにあってもよく、ローカルディレクタと同一のユニットとすることもできます。元のオーナーに障害が発生すると、ローカルディレクタはこのサイトで新しい接続オーナーを選択します。

- **フォワーダ**：パケットをオーナーに転送するユニット。フォワーダが接続のパケットを受信したときに、その接続のオーナーが自分ではない場合は、フォワーダはディレクタにオーナーを問い合わせ、そのオーナーへのフローを確立します。これは、この接続に関してフォワーダが受信するその他のパケット用です。ディレクタは、フォワーダにも

なることができます。ディレクタローカリゼーションを有効にすると、フォワーダは常にローカルディレクタに問い合わせを行います。フォワーダがグローバルディレクタに問い合わせを行うのは、ローカルディレクタがオーナーを認識していない場合だけです。たとえば、別のサイトで所有されている接続の packets をクラスタメンバーが受信する場合などです。フォワーダが SYN-ACK packets を受信した場合、フォワーダは packets の SYN クッキーからオーナーを直接取得できるので、ディレクタに問い合わせる必要がないことに注意してください（TCPシーケンスのランダム化をディセーブルにした場合は、SYN Cookie は使用されないため、ディレクタへの問い合わせが必要です）。存続期間が短いフロー（たとえば DNS や ICMP）の場合は、フォワーダは問い合わせの代わりに packets を即座にディレクタに送信し、ディレクタがその packets をオーナーに送信します。1つの接続に対して、複数のフォワーダが存在できます。最も効率的なスループットを実現できるのは、フォワーダが1つもなく、接続のすべての packets をオーナーが受信するという、優れたロードバランシング方法が使用されている場合です。

接続でポートアドレス変換（PAT）を使用すると、PAT のタイプ（per-session または multi-session）が、クラスタのどのメンバが新しい接続のオーナーになるかに影響します。

- **Per-session PAT**：オーナーは、接続の最初の packets を受信するユニットです。  
デフォルトでは、TCP および DNS UDP トラフィックは per-session PAT を使用します。
- **Multi-session PAT**：オーナーは常にマスターユニットです。multi-session PAT 接続がスレーブユニットで最初に受信される場合、スレーブユニットはその接続をマスターユニットに転送します。  
デフォルトでは、UDP（DNS UDP を除く）および ICMP トラフィックは multi-session PAT を使用するので、これらの接続は常にマスターユニットによって所有されています。

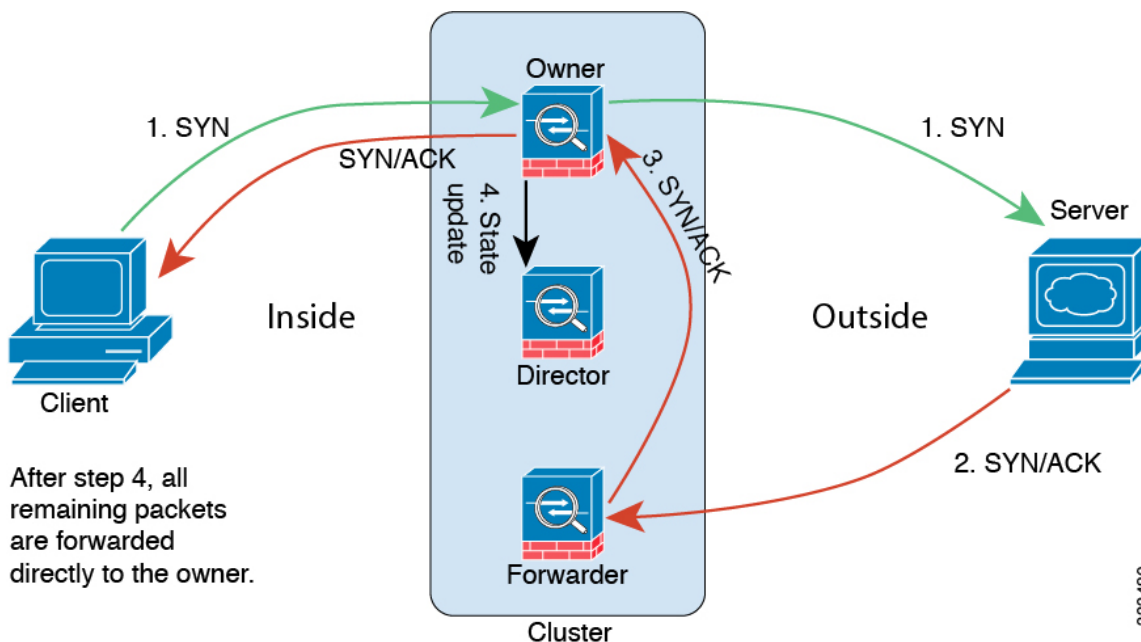
TCP および UDP の per-session PAT デフォルトを変更できるので、これらのプロトコルの接続は、その設定に応じて per-session または multi-session で処理されます。ICMP の場合は、デフォルトの multi-session PAT から変更することはできません。per-session PAT の詳細については、『ファイアウォールの構成ガイド』を参照してください。

## 新しい接続の所有権

新しい接続がロードバランシング経由でクラスタのメンバに送信される場合は、そのユニットがその接続の両方向のオーナーとなります。接続の packets が別のユニットに到着した場合は、その packets はクラスタ制御リンクを介してオーナーユニットに転送されます。逆方向のフローが別のユニットに到着した場合は、元のユニットにリダイレクトされます。

## サンプル データ フロー

次の例は、新しい接続の確立を示します。



333480

1. SYN パケットがクライアントから発信され、ASA の 1 つ（ロード バランシング方法に基づく）に配信されます。これがオーナーとなります。オーナーはフローを作成し、オーナー情報をエンコードして SYN Cookie を生成し、パケットをサーバに転送します。
2. SYN-ACK パケットがサーバから発信され、別の ASA（ロード バランシング方法に基づく）に配信されます。この ASA はフォワーダです。
3. フォワーダはこの接続を所有してはいないので、オーナー情報を SYN Cookie からデコードし、オーナーへの転送フローを作成し、SYN-ACK をオーナーに転送します。
4. オーナーはディレクタに状態アップデートを送信し、SYN-ACK をクライアントに転送します。
5. ディレクタは状態アップデートをオーナーから受信し、オーナーへのフローを作成し、オーナーと同様に TCP ステート情報を記録します。ディレクタは、この接続のバックアップオーナーとしての役割を持ちます。
6. これ以降、フォワーダに配信されたパケットはすべて、オーナーに転送されます。
7. パケットがその他のユニットに配信された場合は、そのユニットはディレクタに問い合わせさせてオーナーを特定し、フローを確立します。
8. フローの状態が変化した場合は、状態アップデートがオーナーからディレクタに送信されます。

## Firepower 4100/9300 シャーシ上の ASA クラスタリングの履歴

機能名	バージョン	機能情報
クラスタ ユニットヘルスチェック障害検出の改善	9.8(1)	<p>ユニットヘルスチェックの保留時間をより低めの値に設定できます（最小値は .3 秒）以前の最小値は .8 秒でした。この機能は、ユニットヘルスチェックメッセージングスキームを、コントロールプレーンのキープアライブからデータプレーンのハートビートに変更します。ハートビートを使用すると、コントロールプレーン CPU のホッピングやスケジューリングの遅延の影響を受けないため、クラスタリングの信頼性と応答性が向上します。保留時間を短く設定すると、クラスタ制御リンクのメッセージングアクティビティが増加することに注意してください。保留時間を短く設定する前にネットワークを分析することをお勧めします。たとえば、ある保留時間間隔の間に 3 つのハートビートメッセージが存在するため、クラスタ制御リンクを介してあるユニットから別のユニットへの ping が保留時間/3 以内に帰ることを確認します。保留時間を 0.3 ~ 0.7 に設定した後に ASA ソフトウェアをダウングレードした場合、新しい設定がサポートされていないので、この設定はデフォルトの 3 秒に戻ります。</p> <p>次のコマンドを変更しました。 <b>health-check holdtime</b>、 <b>show asp drop cluster counter</b>、 <b>show cluster info health details</b></p>
に対してインターフェイスを障害としてマークするために設定可能なデバウンス時間 Firepower 4100/9300 シャーシ	9.8(1)	<p>ASA がインターフェイスを障害が発生していると思われ、クラスタからユニットが削除されるまでのデバウンス時間を設定できるようになりました。この機能により、インターフェイスの障害をより迅速に検出できます。デバウンス時間を短くすると、誤検出の可能性が高くなることに注意してください。インターフェイスのステータス更新が発生すると、ASA はインターフェイスを障害としてマークし、クラスタからユニットを削除するまで指定されたミリ秒数待機します。デフォルトのデバウンス時間は 500 ms で、有効な値の範囲は 300 ms ~ 9 秒です。</p> <p>新規または変更されたコマンド : <b>health-check monitor-interface debounce-time</b></p>
Firepower 4100/9300 シャーシ上の ASA の サイト間クラスタリングの改良	9.7(1)	<p>ASA クラスタを展開すると、それぞれの Firepower 4100/9300 シャーシのサイト ID を設定できます。以前は、ASA アプリケーション内でサイト ID を設定する必要がありました。この新機能により初期展開が簡単になります。ASA 構成内でサイト ID を設定することはできないことに注意してください。また、サイト間クラスタリングとの互換性を高めるために、安定性とパフォーマンスに関する複数の改善が含まれる ASA 9.7(1) および FXOS 2.1.1 にアップグレードすることを推奨します。</p> <p>次のコマンドが変更されました。 <b>site-id</b></p>

機能名	バージョン	機能情報
ディレクタ ローカリゼーション：データセンターのサイト間クラスタリングの改善	9.7(1)	<p>データセンターのパフォーマンスを向上し、サイト間クラスタリングのトラフィックを維持するために、ディレクタ ローカリゼーションを有効にできます。通常、新しい接続は特定のサイト内のクラスタ メンバーによってロード バランスされ、所有されています。しかし、ASA は任意のサイトのメンバーにディレクタ ロールを割り当てます。ディレクタ ローカリゼーションにより、所有者と同じサイトのローカルディレクタ、どのサイトにも存在可能なグローバルディレクタという追加のディレクタロールが有効になります。所有者とディレクタが同一サイトに存在すると、パフォーマンスが向上します。また、元の所有者が失敗した場合、ローカルなディレクタは同じサイトで新しい接続の所有者を選択します。グローバルなディレクタは、クラスタメンバーが別のサイトで所有される接続の packets を受信する場合に使用されます。</p> <p>次のコマンドが導入または変更されました。<b>director-localization、show asp table cluster chash、show conn、show conn detail</b></p>
の 16 個のシャーシのサポート Firepower 4100 シリーズ	9.6(2)	<p>Firepower 4100 シリーズでは最大 16 個のシャーシをクラスタに追加できるようになりました。</p> <p>変更されたコマンドはありません。</p>
Firepower 4100 シリーズのサポート	9.6(1)	<p>FXOS 1.1.4 では、ASA は最大 6 個のシャーシの Firepower 4100 シリーズでサイト間クラスタリングをサポートします。</p> <p>変更されたコマンドはありません。</p>
ルーテッドおよびスパンド EtherChannel モードのサイト固有の IP アドレスのポート	9.6(1)	<p>スパンド EtherChannel のルーテッドモードでのサイト間クラスタリングの場合、サイト個別の MAC アドレスに加えて、サイト個別の IP アドレスを設定できるようになりました。サイト IP アドレスを追加することにより、グローバル MAC アドレスからの ARP 応答を防止するために、ルーティング問題の原因になりかねない Data Center Interconnect (DCI) 経由の移動によるオーバーレイ トランスポート 仮想化 (OTV) デバイスの ARP 検査を使用することができます。MAC アドレスをフィルタ処理するために VACL を使用できないスイッチには、ARP 検査が必要です。</p> <p>次のコマンドが変更されました。<b>mac-address、show interface</b></p>
16 のモジュールのシャーシ間クラスタリング、および Firepower 9300 ASA アプリケーションのサイト間クラスタリング	9.5(2.1)	<p>FXOS 1.1.3 では、シャーシ間、さらにサイト間クラスタリングを有効にできます。最大 16 のモジュールを搭載することができます。たとえば、16 のシャーシで 1 つのモジュールを使用したり、8 つのシャーシで 2 つのモジュールを使用して、最大 16 のモジュールを組み合わせることができます。</p> <p>変更されたコマンドはありません。</p>

機能名	バージョン	機能情報
ルーテッドファイアウォールモードのスパンド EtherChannel のサイト間クラスタリングサポートのサイト別 MAC アドレス	9.5(2)	ルーテッドモードでは、スパンド EtherChannel サイト間クラスタリングを使用することができます。MAC アドレスのフラッピングを防ぐには、各インターフェイスのサイト別の MAC アドレスがサイトのユニット上で共有できるように、各クラスタメンバーのサイト ID を設定します。  次のコマンドを導入または変更しました。 <b>site-id、mac-address site-id、show cluster info、show interface</b>
インターフェイスまたはクラスタ制御リンクが失敗した場合の auto-rejoin 動作の ASA クラスタのカスタマイズ	9.5(2)	インターフェイスまたはクラスタ制御リンクが失敗した場合、auto-rejoin 動作をカスタマイズできます。  次のコマンドを導入しました。 <b>health-check auto-rejoin</b>
ASA クラスタは、GTPv1 と GTPv2 をサポートします	9.5(2)	ASA クラスタは、GTPv1 および GTPv2 インスペクションをサポートします。  変更されたコマンドはありません。
TCP 接続のクラスタ複製遅延	9.5(2)	この機能で、ディレクタ/バックアップフロー作成の遅延による存続期間が短いフローに関連する「不要な作業」を排除できます。  次のコマンドを導入しました。 <b>cluster replication delay</b>
サイト間フローモビリティの LISP インспекション	9.5(2)	Cisco Locator/ID Separation Protocol (LISP) のアーキテクチャは、デバイス ID をその場所から 2 つの異なるナンバリングスペースに分離し、サーバの移行をクライアントに対して透過的にします。ASA は、場所変更の LISP トラフィックを検査し、その情報をシームレスなクラスタリング運用に活用できます。ASA クラスタメンバーは、最初のホップルータと出力トンネルルータまたは入力トンネルルータの間の LISP トラフィックを検査し、フローオーナーの所在場所を新規サイトに変更します。  次のコマンドが導入または変更されました。 <b>allowed-eid、clear cluster info flow-mobility counters、clear lisp eid、cluster flow-mobility lisp、debug cluster flow-mobility、debug lisp eid-notify-intercept、flow-mobility lisp、inspect lisp、policy-map type inspect lisp、site-id、show asp table classify domain inspect-lisp、show cluster info flow-mobility counters、show conn、show lisp eid、show service-policy、validate-key</b>
キャリアグレード NAT の強化は、フェールオーバーおよび ASA クラスタリングでサポートされます。	9.5(2)	キャリアグレードまたは大規模 PAT では、NAT に 1 度に 1 つのポート変換を割り当てさせるのではなく、各ホストにポートのブロックを割り当てることができます (RFC 6888 を参照してください)。この機能は、フェールオーバーおよび ASA クラスタの導入でサポートされます。  次のコマンドが変更されました。 <b>show local-host</b>



機能名	バージョン	機能情報
クラスタリングトレースエントリの設定可能なレベル	9.5(2)	<p>デフォルトで、すべてのレベルクラスタリングイベントは、多くの下位レベルのイベント以外に、トレースバッファに含まれます。より上位レベルのイベントへのトレースを制限するために、クラスタの最小トレースレベルを設定できます。</p> <p>次のコマンドが導入されました。 <b>trace-level</b></p>
Firepower 9300 用シャーシ内 ASA クラスタリング	9.4 (1.150)	<p>FirePOWER 9300 シャーシ内では、最大3つセキュリティモジュールをクラスタ化できます。シャーシ内のすべてのモジュールは、クラスタに属している必要があります。</p> <p>次のコマンドを導入しました。 <b>cluster replication delay、debug service-module、management-only individual、show cluster chassis</b></p>

