



外部モジュールと FRU の取り付け

ここでは、光ギガビットイーサネット接続のために、ルータでオプションの Small Form Pluggable モジュールを取り付ける方法と取り外す方法を説明します。また、Cisco ISR1100-4GLTE ルータのアンテナおよび SIM カードを取り付ける方法についても説明します。

- [安全上の警告](#) (1 ページ)
- [Cisco ISR1100-4GLTE ルータのアンテナの取り付け](#) (1 ページ)
- [SFP モジュールの取り付けおよび取り外し](#) (2 ページ)
- [マイクロ SIM カードの取り付け](#) (4 ページ)

安全上の警告



警告 プラガブル型の光モジュールは、IEC 60825-1 Ed に準拠しています。IEC 60825-1 Ed への準拠に関する例外の有無にかかわらず、3 および 21 CFR 1040.10 と 1040.11.3 は 2019 年 5 月 8 日付の Laser Notice No. 56 の記載のとおりです。ステートメント 1255。



警告 クラス 1 レーザー製品です。ステートメント 1008

Cisco ISR1100-4GLTE ルータのアンテナの取り付け

Cisco ISR1100-4GLTE ルータには、メインとダイバーシティという 2 本のアンテナ端子があります。Cisco ISR1100-4GLTE ルータには、1 本の全方向性ダイポールアンテナが付属していません (LTE-ANTM-SMA-D)。

ルータに付属のアンテナの取り付けについては、「[Cisco 4G LTEA、4GLTE、および 3G 全方向ダイポールアンテナの取り付け手順](#)」を参照してください。



(注) 最適なパフォーマンスを得るには、2本のアンテナを取り付けることを推奨します。

サポートされている他のアンテナについては、「[アンテナ選択表](#)」を参照してください。

ケーブルとアクセサリの詳細については、「[Cisco RF ケーブルとアクセサリ](#)」を参照してください。

SFP モジュールの取り付けおよび取り外し

SFP の取り付け

光 SFP は光ファイバ信号を生成するために少量のレーザー光を使用します。ケーブルがポートに接続されているかに関わりなく、常に対象ポートから光を送信し受信しています。



警告 未終端の光ファイバの末端またはコネクタから、目に見えないレーザー光が放射されている可能性があります。光学機器で直接見ないでください。ある種の光学機器（ルーペ、拡大鏡、顕微鏡など）を使用し、100 mm 以内の距離でレーザー出力を見ると、目を傷めるおそれがあります。ステートメント 1056

Fiber type and Core diameter (μm)	Wavelength (nm)	Max. Power (mW)	Beam divergence (rad)
SM 11	1200 - 1400	39 - 50	0.1 - 0.11
MM 62.5	1200 - 1400	150	0.18 NA
MM 50	1200 - 1400	135	0.17 NA
SM 11	1400 - 1600	112 - 145	0.11 - 0.13

349377

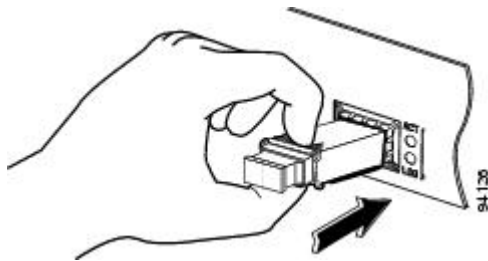
ルータに SFP モジュールを取り付けるには、次の手順を実行します。

1. モジュールの交換の前に、「安全上の警告」項を熟読し、電源を切断します。
2. ルータコネクタに SFP をスライドし、所定の位置に固定されるまで挿入します。



(注) 以下の画像は参考用です。

図 1: SFP モジュールの取り付け



注意 ケーブル接続の準備ができていない場合、SFP から光ポートのプラグを外さないでください。

3. ネットワーク ケーブルを SFP モジュールに接続します。

SFP モジュールの取り外し

モジュールの交換の前に、この章の「安全上の警告」項を熟読し、電源を切断します。

1. SFP モジュールからすべてのケーブルを取り外します。



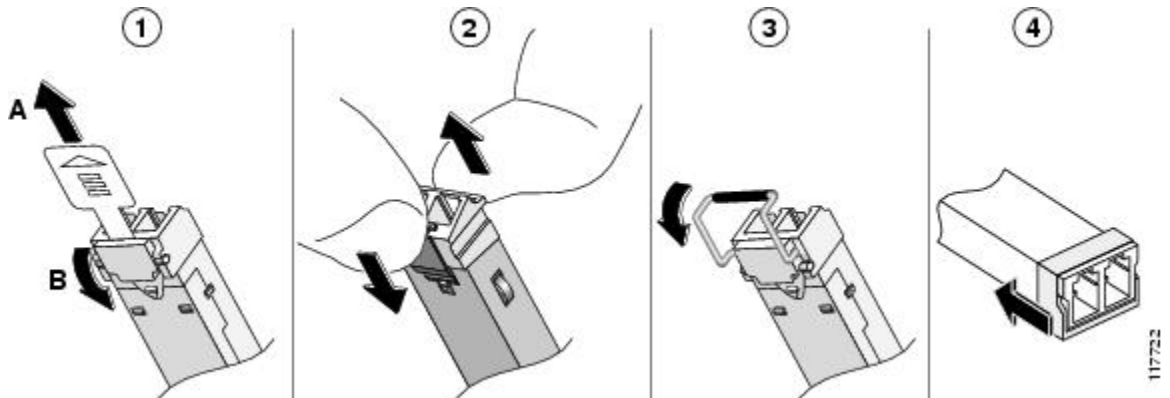
注意 多くの SFP に使用されているラッチ メカニズムでは、ケーブルが接続されているときは SFP は所定の位置でロックされます。SFP を取り外すときに、ケーブル接続を引っ張らないでください。

2. SFP ラッチの接続を外します。



(注) SFP ポートのモジュールのセキュリティを保護するために、SFP モジュールは多様なラッチデザインを使用しています。ラッチデザインは SFP のモデルまたはテクノロジーの種類に関係ありません。SFP のテクノロジーの種類とモデルについては、SFP の側面にあるラベルを参照してください。

図 2: SFP モジュール接続解除のラッチメカニズム



- 1: スライド式ラッチ
- 2: スイング & スライド式ラッチ
- 3: 留め具式ラッチ
- 4: プラスチックカラー式ラッチ

3. SFP の両端を持ち、ルータから取り外します。

マイクロ SIM カードの取り付け

ここでは、SIM を使用するルータモデルでの、SIM カードの取り付けおよび取り換え方法について説明します。

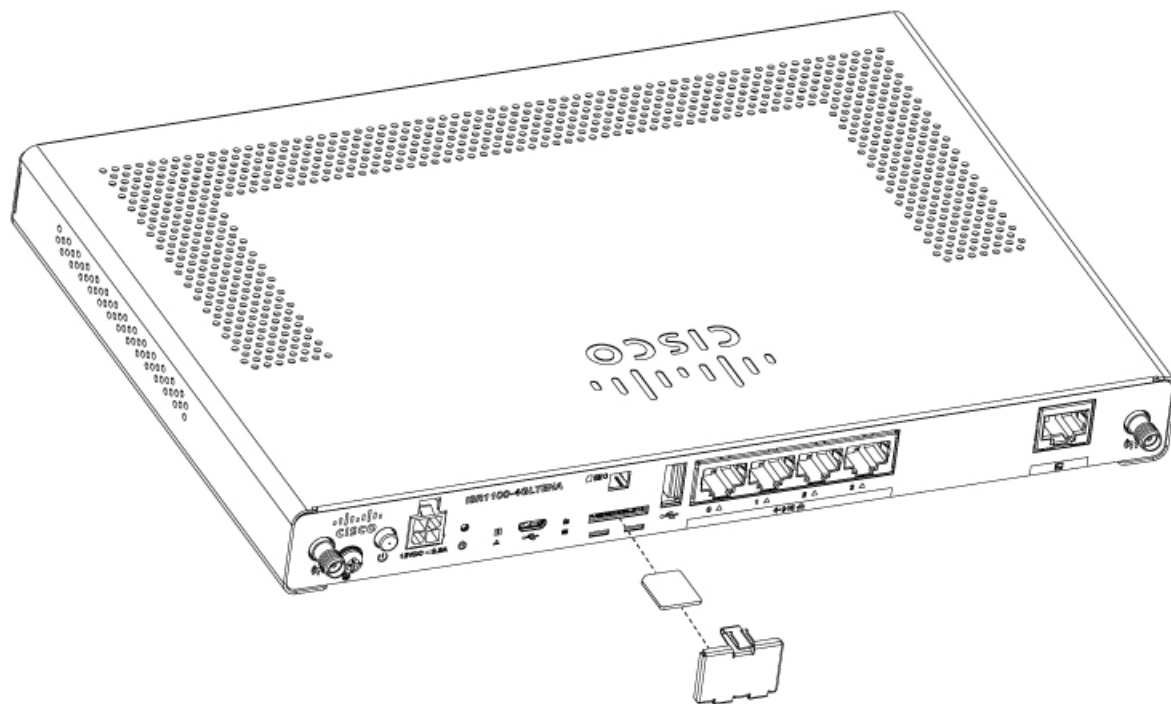


(注) SIM カバーを取り外した状態では、露出した PCB 回路領域のいかなる部分にも触れないようにしてください。



(注) SIM カードの挿入や取り外しの前に、必ず、ルータの電源をオフにしてください。

1. ルータの電源をオフにして電源から電源コードを接続解除します。
2. ラッチを押し下げて、SIM カバープレートを取り外します。ラッチを押し下げるには、小型のマイナスドライバを使用してください。
3. SIM カードをスロットに押し込んで挿入します。SIM カードの向き（角の切り欠きで示される）が重要です。ルータの前面にあるアイコンで向きを確認してください。



4. SIM カードを挿入したら、カバープレートを元に戻します。

翻訳について

このドキュメントは、米国シスコ発行ドキュメントの参考和訳です。リンク情報につきましては、日本語版掲載時点で、英語版にアップデートがあり、リンク先のページが移動/変更されている場合がありますことをご了承ください。あくまでも参考和訳となりますので、正式な内容については米国サイトのドキュメントを参照ください。