

Microsoft Office 365を使用したUnity ConnectionのSpeechViewの設定

内容

[概要](#)

[前提条件](#)

[要件](#)

[使用するコンポーネント](#)

[SpeechView操作](#)

[配置図](#)

[設定](#)

[ステップ1:Unity Connectionの設定](#)

[ステップ2:Microsoft Office 365の設定](#)

[確認](#)

[トラブルシューティング](#)

概要

このドキュメントでは、Cisco Unity Connection通知でSpeechViewボイスメールのトランスクリプションを有効にするために、Microsoft Office 365を使用したCisco Unity Connectionリリース12.5(1) Service Update 3以降の設定について説明します。スクリーンショットは特定のバージョンのUnity ConnectionおよびMicrosoft Office 365から取得されていますが、これらの概念は、いずれかの製品の以前または以降のバージョンに適用されます。

前提条件

要件

このドキュメントに特有の要件はありません。

使用するコンポーネント

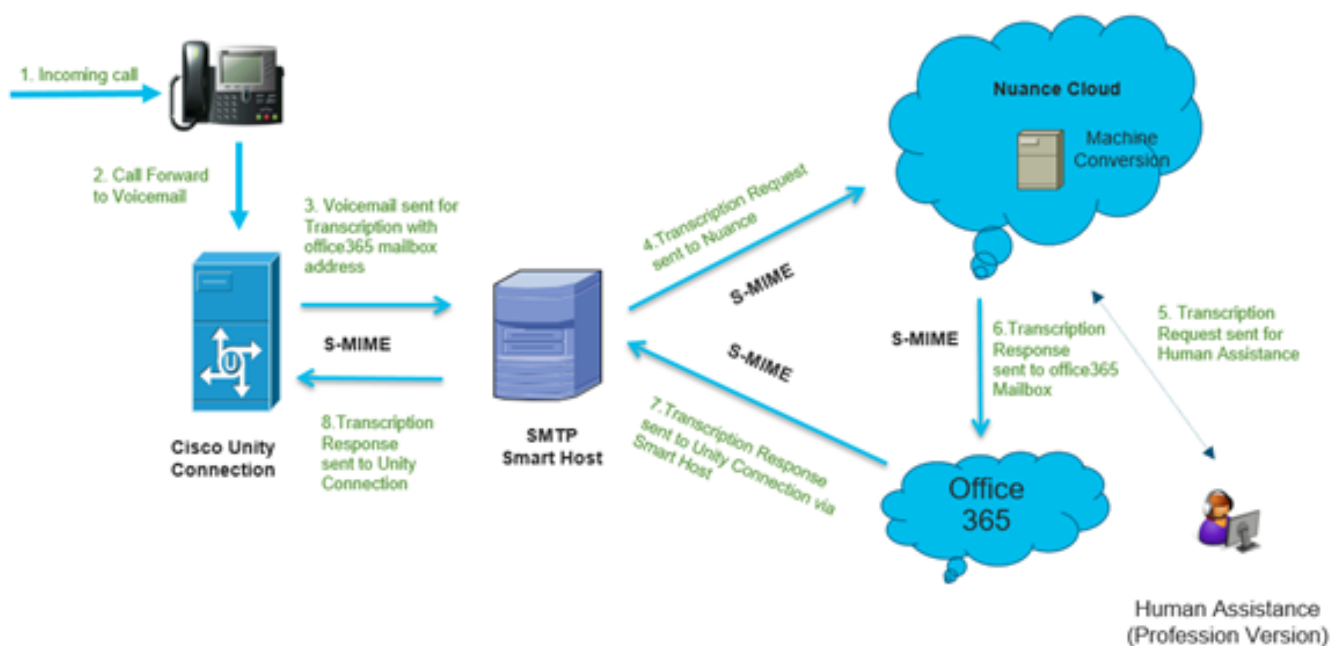
このドキュメントの情報は、次のソフトウェアとハードウェアのバージョンに基づいています。

- Unity Connectionリリース12.5SU3以降
- Microsoft Office 365

このドキュメントの情報は、特定のラボ環境にあるデバイスに基づいて作成されました。このドキュメントで使用するすべてのデバイスは、初期（デフォルト）設定の状態から起動しています。対象のネットワークが実稼働中である場合には、どのようなコマンドについても、その潜在的な影響について確実に理解しておく必要があります。

SpeechView操作

1. Unity Connectionは、スマートホスト経由でボイスメールメッセージをNuanceに送信します。このメッセージには、Nuanceが応答に使用する管理定義の戻りSMTPアドレスが含まれます。
2. Nuanceがメッセージを書き換え、Microsoft Office 365に送ります。
3. Microsoft Office 365は応答メッセージを受信し、スマートホスト経由でstt-service@<unity connection domain>.Unity Connectionは、すべてのSpeechView変換がCisco Unity Connection SMTPドメインのエイリアス「stt-service」に送信されることを想定しています。
4. Unity Connectionは、応答を受信すると、それに応じて応答を処理します。登録要求に対する応答の場合は、登録を完了するか、または文字変換の場合は、文字変換を受け取り、ボイスメールを受信したユーザに定義されている通知デバイスに送信します。



設定

ステップ1:Unity Connectionの設定

Unity Connectionの設定については、<https://www.cisco.com/c/en/us/support/docs/voice-unified-communications/speechview/116126-config-speechview-00.html#anc7>を参照してください。

ステップ2:Microsoft Office 365の設定

1. Microsoft Office 365に管理者ユーザーとしてログインします。[All Admin centers]をクリックします。
2. Exchange管理センターを開き、メールフローをクリックします。
3. [コネクタ]タブに移動し、Unity Connectionへの新しいコネクタを設定します。
 - 3.1.図に示すようにコネクタを追加するには、+記号をクリックします。



STATUS	NAME	FROM	TO
On	STTConnector	Office 365	Partner organization
On	SMTP Relay	Your organization's email server	Office 365
On	Connector	Office 365	Partner organization
On	CUC Send Connector	Office 365	Your organization's email server

3.2.コネクタの接続の詳細を入力します。

New Connector — Mozilla Firefox

https://outlook.office365.com/ecp/Connectors/ConnectorSelection.aspx?Ac

Select your mail flow scenario

Specify your mail flow scenario, and we'll let you know if you need to set up a connector. [Learn more](#)

From:

To:

Creating a connector is optional for this mail flow scenario. Create a connector only if you want to enhance security for the email messages sent between Office 365 and your partner organization or service provider. You can create multiple connectors for this scenario, each applying to different partner organizations or service providers. [Learn more about enhancing email security](#)

Office 365: Your cloud email subscription.

Your organization's email server: This is an email server that you manage. It's often called an on-premises server.

Partner organization: A partner can be an organization you do business with, such as a bank. It can also be a cloud email service provider that provides services such as archiving, anti-spam, and so on.

Internet: For inbound email, this refers to email that's sent from the Internet to Office 365 (not to your email server or partner organization). For outbound email, it refers

3.3. [次へ]をクリックし、名前を入力します。

New Connector — Mozilla Firefox

https://outlook.office365.com/ecp/Connectors/OutboundConnector.aspx?c

New connector

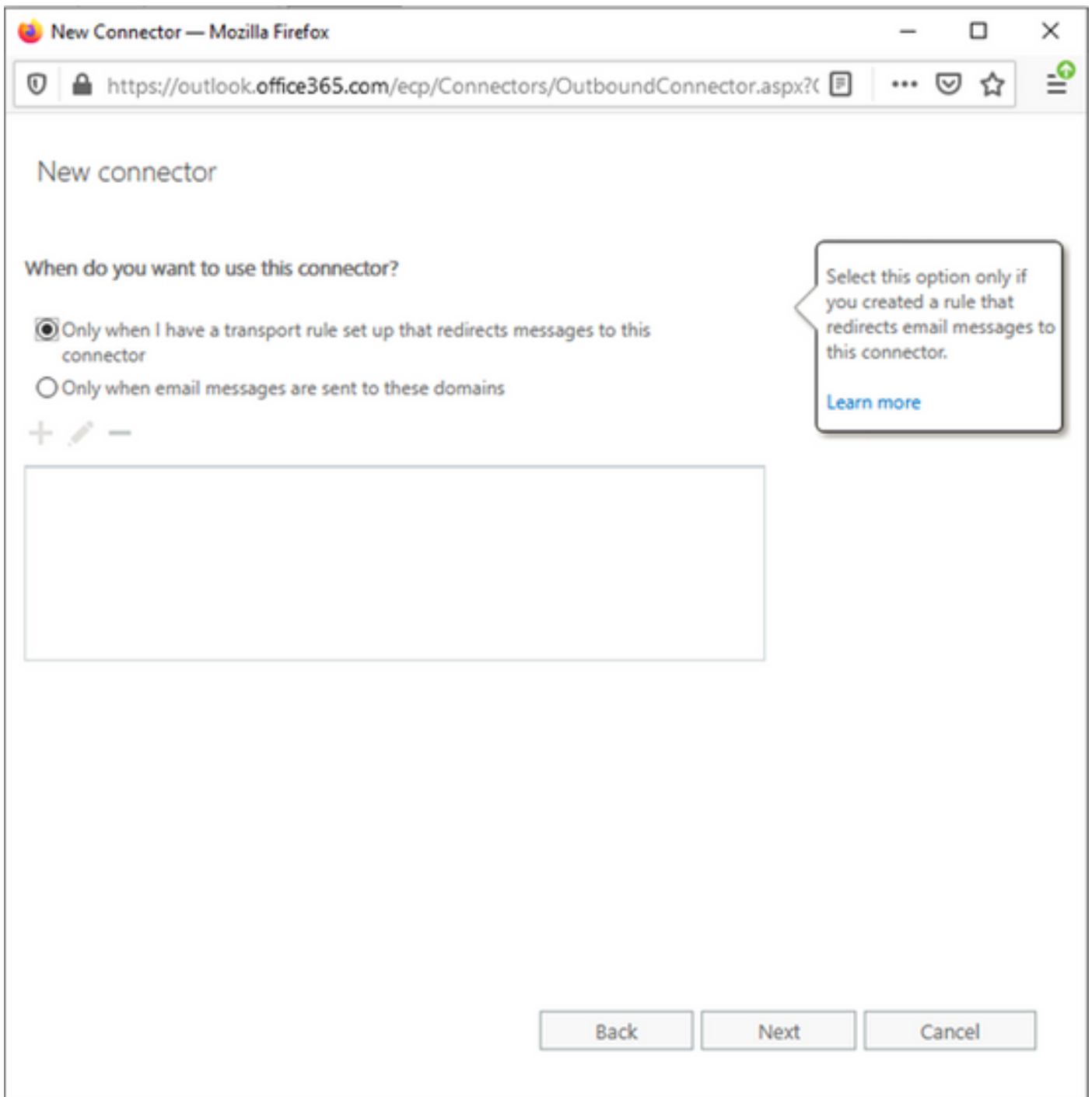
This connector enforces routing and security restrictions for email messages sent from Office 365 to your partner organization or service provider.

*Name:

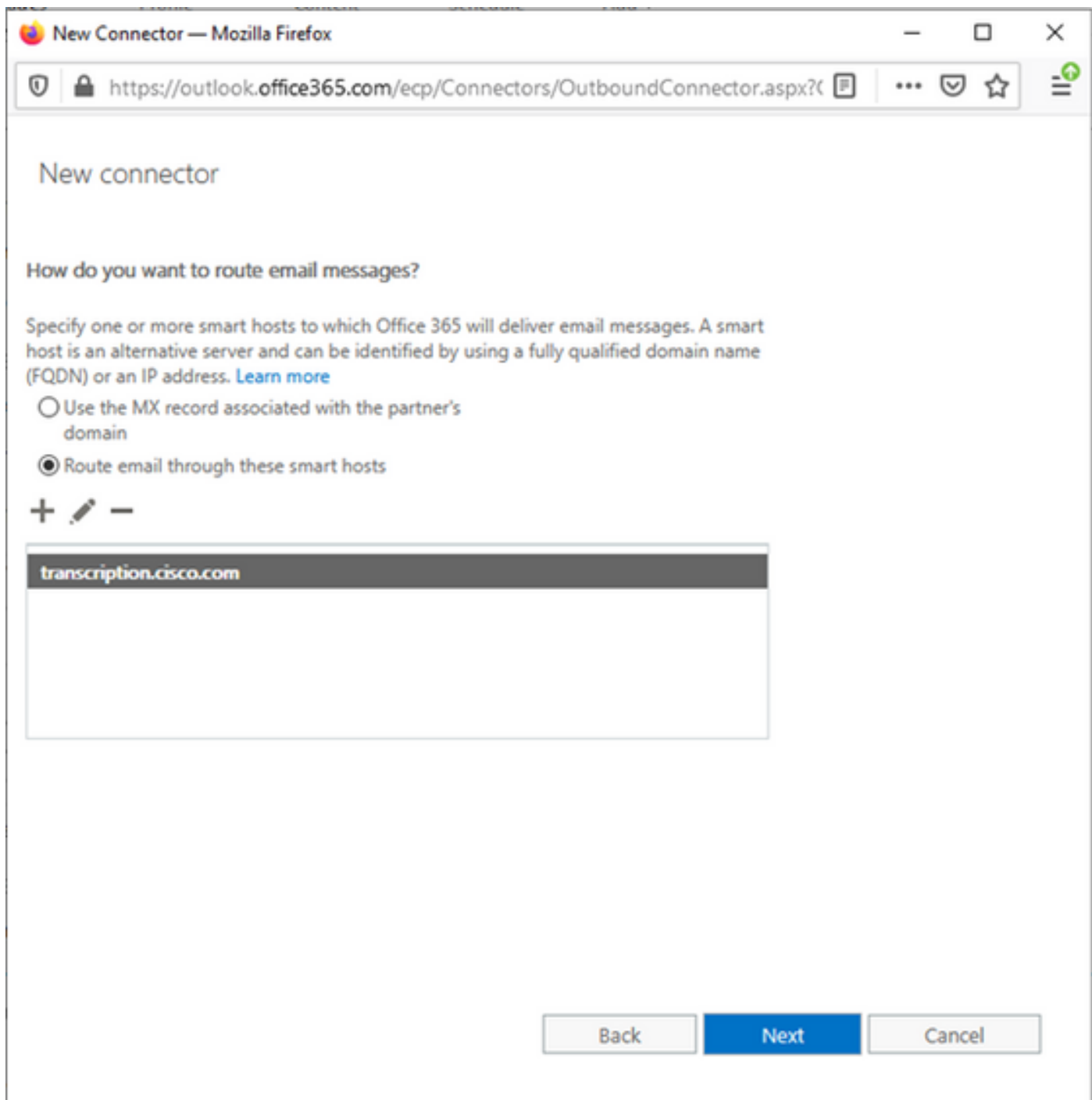
Description:

What do you want to do after connector is saved?
 Turn it on

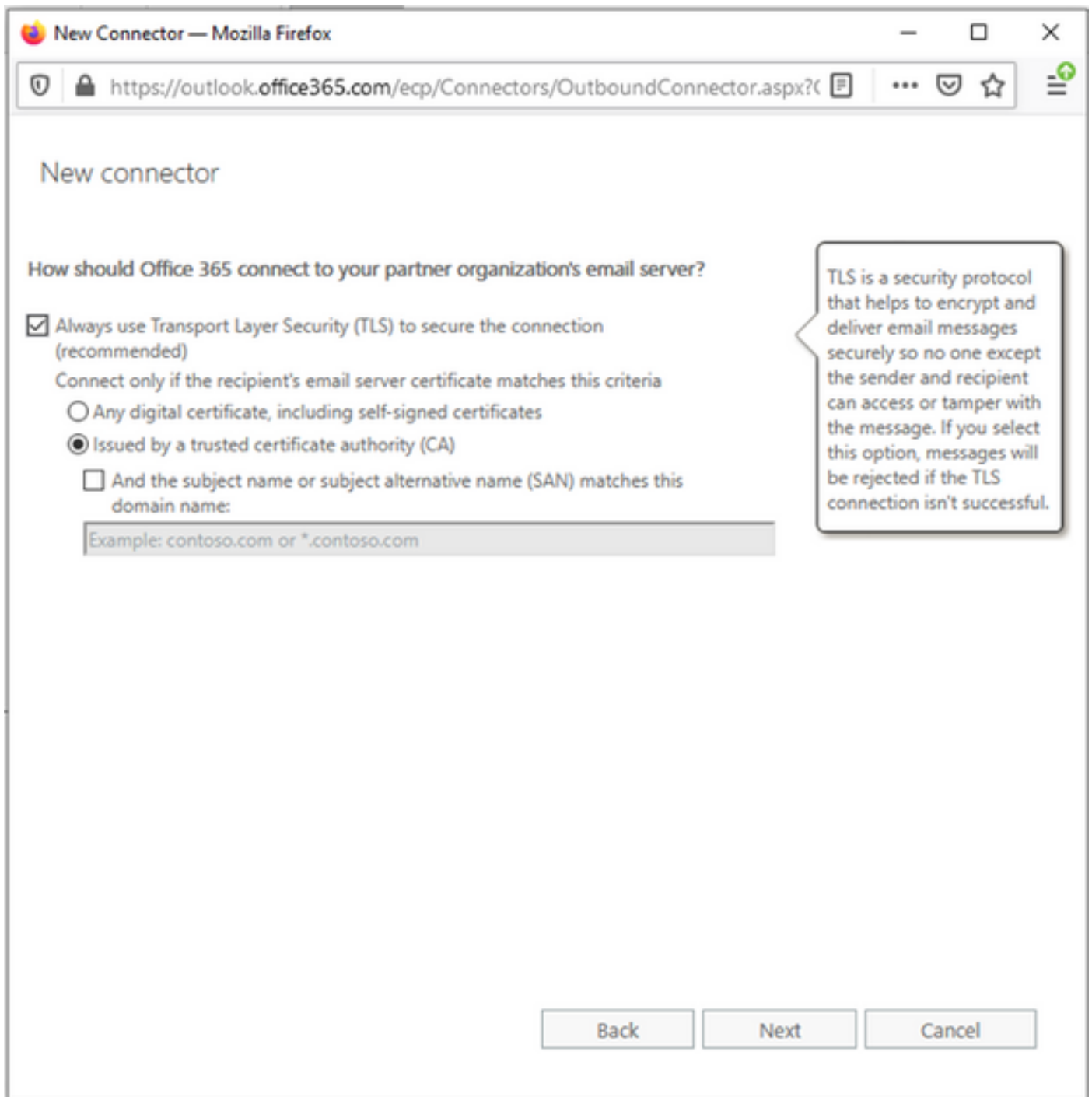
3.4.コネクタはトランスポートルールとともに使用されます。次に示すように、最初のオプションを選択します。



3.5. 「次へ」をクリックし、「ルーティングパターン」を選択します。スマートホストは Microsoft Office 365サーバとUnity Connectionとの通信に使用されるため、2番目のオプション [Route email these smart hosts]を選択してください。+オプションを使用して、スマートホストの詳細を追加します。



3.6.必要なセキュリティ制限の入力



3.7. 設定を確認し、[Next]をクリックします。

3.8. 電子メールアドレスを検証する場合の電子メールアドレスを指定します。

New Connector — Mozilla Firefox

https://outlook.office365.com/ecp/Connectors/OutboundConnector.aspx?k

New connector

Validate this connector

We'll validate this connector for you to make sure it works as expected, but first you'll need to provide one or more email addresses so we can send a test message.

Specify an email address for your partner domain. You can add multiple addresses if your partner has more than one domain.

+ ✎ -

Specify the email address or addresses you want to use to validate this connector.

Back Validate Cancel

4. 「ルール」タブにナビゲートします。1つのルールを作成します。

new rule

Name:
Smart Host Rule

*Apply this rule if...
The recipient is... 'oAuth2@ciscomessagingalpha.onmicrosoft.com'
add condition

*Do the following...
X Redirect the message to... 'stt-service@cuc105.ucdemolab.com'
and
X Use the following connector... Unity Connection Connector
add action

Except if...
add exception

Properties of this rule:
 Audit this rule with severity level:
Not specified

Choose a mode for this rule:
 Enforce
 Test with Policy Tips
 Test without Policy Tips

Activate this rule on the following date:
Fri 3/5/2021 11:00 AM

Deactivate this rule on the following date:
Fri 3/5/2021 11:00 AM

Save Cancel

ルールでは、「oAuth2@ciscomessagingalpha.onmicrosoft.com」メールボックスにメールが届くと、「Unity Connection Connector」を使用してメッセージが「stt-service@<unity connection domain>」にリダイレクトされるシナリオについて説明します。

確認

現在、この設定に使用できる確認手順はありません。

トラブルシューティング

現在、この設定に関する特定のトラブルシューティング情報はありません。